

市政だより

大町土地区事業

急ピッチの都市改造

完成は昭和四十八年

美しく整然とした街並み、児童たちが伸びくと遊べる児童公園、街路樹のある広い道路、これが私たちが描く住み良い会津若松市の姿です。その夢を実現する大町土地区画整理事業は、昭和四十八年の完成を目ざし、急ピッチで行なわれています。

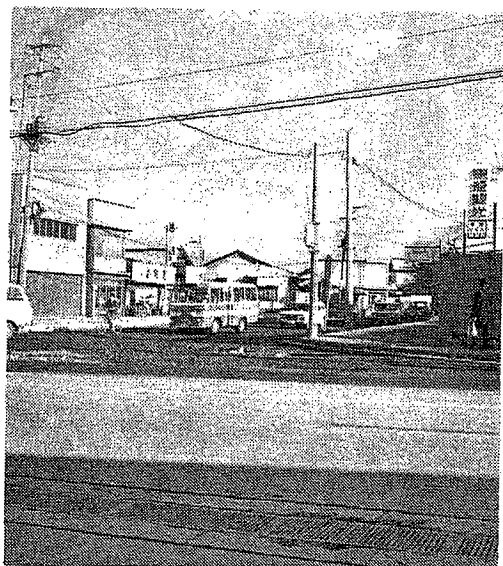
建設すすむ三街路

大町土地区画整理事業は着々と進展しています。駅前から東に延びる幹線街路(幅員二十二メートル)は歩道の一部と、路盤が完成し、来春そろうには舗装が完成する予定です。(図Aの部分)また市立第一中学校前から、日通商事ガソリンスタンド前に通ずる区画街路も、現在着工中で昭和四十五年度には完成しま

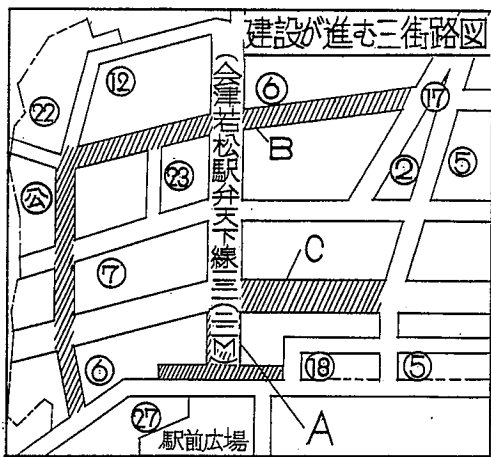
家屋移転

(図Bの部分)駅前会津タクシー西側の幹線街路は、昭和四十四年度中に、歩道、路盤を完成し、歩行と車輦の通行ができるようになります。(図Cの部分)以上の三路線の完成によって、マヒ状態にある駅前の交通難が緩和されるのも、遠いことではありません。

現在まで会津若松駅前地



面目を一新する駅前



墓移転

駅前から神明通りに向って、道路の造成、家屋の移転が順調に進むにしたがい昭和四十五年度からは、いよいよ墓移転が必要となりました。このため本光寺、満福寺、福証寺、高蔵寺、定善寺、紫雲寺などの六カ寺の住職さんと、墓移転の構想を、具体的事実にもとづいて討議してききました。また檀徒総会に出席し説明、協力などを願う結果、十二月三日には公民館で各寺住職さん、檀徒代表、市側による第一回の六カ寺墓移転対策委員会を開き移転方法、補償金などについて協議しました。また移転実施計画年次を、昭和四十五年から四十六年とし、六カ寺の墓二千五百三基を移転することなどを決めました。

墓の移転先は、都市計画事業として造成中の大塚山墓地公園で霊園にふさわしい景勝地です。都市経営の合理化と将来の発展に備え、土地の高度利用、環境整備、公共施設(道路、公園の拡充)を目ざす大町土地区画整理事業は急ピッチです。

仮換地指定

大町土地区画整理事業の区域内宅地の全面積である二十三万二千八百八十六平方メートルのうち、現在までに九万二千四十一平方メ

区を中心に、七十九戸、七十二棟が移転を完了しました。四十五年度からは家屋の密集地区に入りますので権利者と絶えず接触し、円満な話し合いによって事業の進展がはかられます。

- 15~19日 成人式該当者青年講座 公民館
16~19日 就学児健康診断 神指小、門田小、永和小
17・24日 民謡講座 公民館
18・20日 緑町団地婦人学級 緑町会館
18日 消防吏員採用試験 消防本部
19日 郷土文化婦人学級 公民館
19・23・26日 建築職能青年学級 公民館
20日 成人文芸作品、成人式登録締切 社会教育課
20日 英会話講座 公民館
22日 調理講習会(学校給食) 保健体育課
24日 成人文芸作品審査会 公民館

市民総ぐるみで

雪害に万全の備え

機動力を大幅に増強

長期天気予報

福島地方気象台十一月二十日発表の、長期天気予報は次のとおりです。

十二月

年末には変動の大きい天候があらわれ、一時的な大雪のおそれがあります。

一月

下旬には、冬型の気圧配置が強まり、会津では一時まとまった雪が降る見込みです。



市民総ぐるみで雪を追放した除雪作業(44年1月)

今冬もいよいよ積雪期に入りました。市では今から雪害応急対策本部を設け、雪害を最少限に食い止めるため、万全の準備をすすめています。しかし、雪を追放するにはなんといつても、市民総ぐるみの積極的な協力があつてはじめて成しとげられるのです。

二月

全般に冬型の気圧配置が強くなり、会津では風雪の日が多いでしょう。

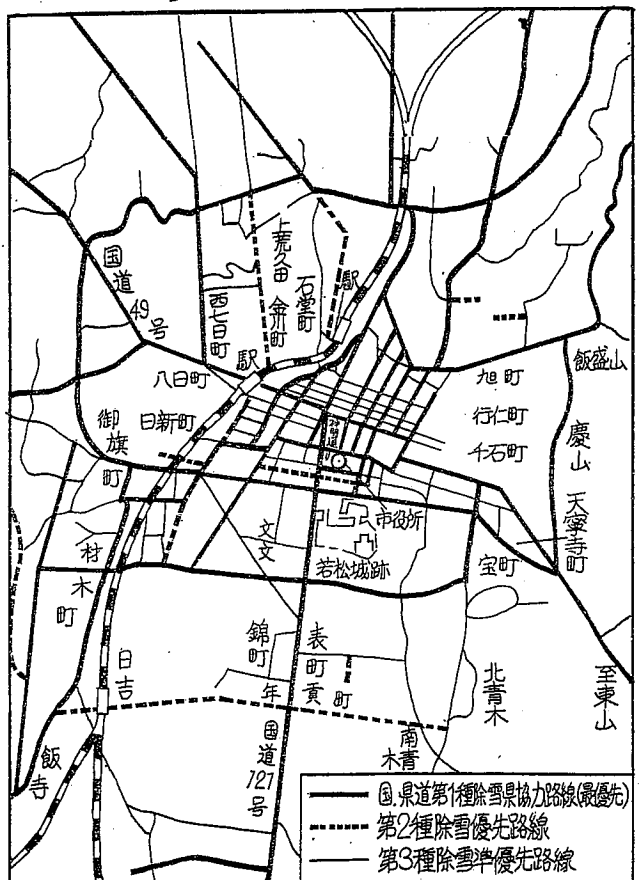
雪害応急対策本部の設置

市役所に雪害応急対策本部を設け、国、県などの関係機関と緊密な連絡をとりながら、除雪、排雪作業の円滑な運営と、情報の収集連絡、市民からの苦情、要望などの処理にあたります。本部要員は市長公室、土木課のほか、ゴミ、し尿、農作物、住宅、火災、水道など、雪害がもつとも予想される関係課の職員が、常

除雪計画

除雪計画路線は下図のとおりですが、全路線を同時に行なうわけにはいきません。主要幹線道路から順次第二種路線、第三種路線と除雪していきます。市民の協力によつては、除雪作業がスムーズに進行し、図面以外のも除雪できるようなになります。今冬は昨年の経験を生かし、機動力を

除雪計画路線四



第1図 機動力の増強

	ことしの計画	昨年の実績
市所有車	399台	369台
市借上車	345台	180台
協力会	50台	50台
合計	794台	599台

台を使用して除雪を行ないます。

雪捨て場所

雪捨て場所を次のとおり

大幅に増強します。(第一図)また今冬はじめての試みとして、毎日早朝四時から八時の間、グレーダー一

指定します。指定場所以外は、交通の障害や附近の住民の迷惑になりますので、やめてください。会社、商店、一般家庭などの捨て場

- 一、天神橋と小田橋の間
 - 二、蟹川橋下流右岸
 - 三、高田橋下流右岸
 - 四、湯川橋右岸
- 県、市の公用車、県、市が借り上げた車の捨て場

市民総ぐるみで雪を追放

雪を追放するには、市民の協力が不可欠です。次の事柄に特に協力ください。一、除雪、排雪の障害になりますので、路上駐車をし

- 二、町内の歩道、路地、屋根の除雪、排雪は、町内こそって自らの力で行なってください。
- 三、雪を運搬できる自動車をお持ちの方は、除雪、排雪にご協力ください。
- 四、除雪、排雪をした道路には、新たに雪を捨てないでください。
- 五、側溝や道路などには雪を捨てないでください。
- 六、農村部の道路には、除雪に便利のように、路肩に雪中目標(棒など)を立ててください。
- 七、家用用車は緊急の場合をのぞき、交通が混雑しますので、なるべく使用しないようにしてください。

衆議院議員総選挙

もれなく投票を

解散による衆議院議員の総選挙が、いよいよ今月二十七日に投票が行なわれます。

有権者のみなさん、棄権をせずに必ず投票しましょう。

繰り上げ投票

繰り上げ投票は十二月二十六日に行なわれます。次の該当地区のみなさんは、ご注意ください。

- 湊町一全区域 大戸一第二(舟子・桑原)第三(閼川・黒森)の各投票区 東山一第三(川溪)第四(一ノ渡戸・中湯川・二幣地)第六(大菓子)の各投票区

投票区が増設

旧市内の投票所が今回から、第二中と第四中の二カ所増設されます。また、第三投票所がこれまでの第三中から若女高に変わります。まちがえのないようお願いします。

- ▽若松第一投票所 行仁小▽第二投票所 会工高▽第三投票所 若女高▽第四投票所 日新小▽第五投票所 一中▽第六投票所 城西小▽第七投票所 城西小▽第八投票所 市民会館▽

第九投票所 四中▽第十投票所 二中

新有権者の投票

新しく有権者になる方は昭和二十四年十二月二十八日までに生れた方で、今年十二月六日現在で本市に三カ月以上居住し、住民基本台帳に記録されている方が投票することができます。

不在者投票

不在者投票は十二月七日から十二月二十六日まで毎日午前八時三十分から午後五時までです。

投票日は12月27日

なお、繰り上げ投票の区域の方々は、十二月二十五日までです。この不在者投票は、一定のやむを得ない理由がある場合、その理由を証明する「証明書」(市選管に用意してあります)が必要で、それに、身体障害者手帳または、母子健康手帳の交付を受けている有権者で歩行が著しく困難であると認められる方については、これらの手帳の提

示をもって証明書の提出に代えることができます。不在者投票の場所は、栄町四番四十五号 旧保健所あとの市役所分庁舎内市選挙管理委員会です。代理人投票 文盲で文字がわからないため字を書けない人、または、けがをして手が不自由で字を書けない人は、投票所に行つて、投票管理者にそのことを申し出ると係員が代筆してくれます。正しい投票の書き方 候補者の氏名は「漢字」でも「カナ」でもかまいませんから一人だけ「はつき

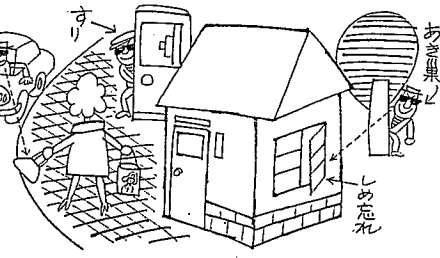
歳末防犯で明るい正月

少年の非行化にも注意

あわただしい年の瀬がやってきました。十二月は、クリスマスパーティーや忘年会などの行事が多く、人の心も浮き立つ月です。そうした人の心のスキをねらって、この月は犯罪が多発します。明るく正月を迎えるため、ひとりひとりが心のヒモを固くしめかなしい被害者にならないよう注意してください。

酒は「気狂い水」といわれます。酒はほどよく飲み、かりそめにも酒にかりてけんか

ひ防犯ベルを設置してください。防犯ベルの見本は警察署にあります。防ごう少年の非行化 街は、華やかに飾りつけられ、通りには、ジングルベルのメロディーが流れる何となく、うきうきしていきそうです。学校は休みにはいり、少年たちの心の緊張もゆるみます。少年たちの身辺に、非行という名の誘惑の手がしのびこんでくるのは、このときです。非行は、親の無関心から



おこることが多いといわれます。明日をにう若い芽を非行から守るために、お宅のこともさんに、きびしい親の目を忘れないうでください。①夜遊びが多い、②服装が派手になった、③そわそわして落ちつきがない、④家族の者とあまり話したがらない、⑤友だちからひんぱんに呼び出しや電話がくるなどは赤信号です。非行は、気づいたときではもう手おくれなのです。

開館時間がかわります
45年1月から
—会津図書館—

- 一般閲覧室 午前9時から午後6時まで
- 児童室 午前9時から午後4時30分まで
- 夜間開館 昭和45年1月から当分の間休みます。
- 休館日 いままで通り日曜・祭日は休館します。
- 年末・年始の休館 12月27日から昭和45年1月5日まで休館します。

その後の大巢子部落

さる五月十六日、東山町大字湯川宇鷹林、通称大巢子部落が大火になり、同部落十二世帯のうち九世帯七十四人が焼け出されました。それから、はや七カ月、大巢子部落は市の中心部から十二・四キロメートルも入った山村だけに何かと生活の不便が多く、集団移住の問題がクローズアップされました。市も集団移住をするなら便利などへと、小田地区を移住の候補地にあげ何回となく部落の人たちと部落総ぐるみの移住の話しを進めてきました。



移転先である
市内門田町小田地区

しかし、火災にあわなかった三戸と、焼け出されたうちの二戸は大巢子に残

お正月は新しい村で

七戸が門田地区内に移住

通称「旭ヶ丘」 誕生

りたいということで、最終的には七戸が下山することに決まりました。

が完成、大巢子からこのほど引越しました。残りの三星勇造さん、渡部正吉さん、渡部惣吉さんは納屋が完成し、三星勇造さん、渡部宗一郎さんの住宅がいま雪の中で建築が行なわれてい

七カ月過ぎた今、生活の見通しも立ち、やっと落ち着きをとりもどし再スタートの意欲が見られます。来春から大巢子まで通って農業を行ない、若い人たちは、市内の企業に就職することを希望し、すでに就職先が決定した人もいます。

相談した結果、今後の生活を考えた時、下山した方がよいのではないかとこの事に決まったのです。全ての点で便利になりましたが、山積みしている困難を克服してがんばります」と明るい表情で話していました。

意欲も新たに新しい町づくり

旭ヶ丘に一足先に引越した三星徳丸さんは、「住みなれた土地を離れることは

に住む一ノ瀬清美さんも、この旭ヶ丘に移転を希望しており、来春、住宅を建築し入居することになりました。

移転先は小田山分院わき

移転先である小田地区は県立病院小田山分院のすぐ近くで、小田部落の共有地約四千七十五平方メートルと、県有地約四千七百六十一平方メートルの計約八千八百平方メートルの敷地に一戸当り一千平方メートルを分配、残りの敷地は今後大巢子やその他から移転を申し出た人に分譲することになります。

旭ヶ丘の人々も大火から

寒さがきびしくなります 脳卒中や心臓病に注意

寒い季節になりますと、脳卒中などで倒れる人が多くなります。これは寒けをすると血圧が急に上がるからです。血圧の高い人はなるべく寒さにあわないように、とくに夜中寒いトイレなどに行くときは、注意したいものです。また血圧の高い人は、塩分を多くとり過ぎないように注意するとともに、適度な運動も大切です。冬は運動不足になりがちです。つとめて身体を動かすようにしましょう。

脳卒中や心臓病と関係のある高血圧、さらにガンなどを含めて成人病といわれ、40代、50代の働き盛りにこの病気で亡くなる人が多いのでこのような名で呼ばれています。成人病を予防するためには、まず健康診断を受け、病気がすすんでしまわないうちに手当てをすることが何よりも大切です。

また感冒についても注意しなければならない季節です。お互いに健康に注意し、受診率を下げ、健全な国民に育てあげ、明るい家庭をきずき住みよい街造りに努力しましょう。

市議会12月定例会日程

12月12日(金)	午後1時	議案提案理由説明
13日(土)		休会
14日(日)		
15日(月)	午前10時	一般質問 総括質疑～委員会付託
16日(火)	午前10時	総務・文教厚生委員会
17日(水)	午前9時30分	商工農林・建設委員会
18日(木)	午前9時30分	事務整理
19日(金)	午後1時	委員会審査報告～採決



お知らせ

百二十一号線バイパス 説明会を開きます

都合のよい日をお知らせください

百二十一号線バイパス（滝沢町—小田橋）は、五月十五日号に掲載しましたとおりです。このバイパスの施行は、土地区画整理の換地方式でおこなわれます。現在施行区域の町（区）内で関係のみなさんに換地方式の説明をしておりますが、まだまだ不足です。また、ご質問にも充分こたえる機会もございません。

百二十一号線バイパスで、今後は、組（班）単位で土地区画整理のくわしい説明をいたします。関係町内のご都合の良い日時、場所をご連絡いただければ係員が説明にかけます。連絡先

▽会津若松建設事務所区画整理班（職業安定所隣り）
▽電話 代表四一—一一一（北会津庁舎）内線の八八番とおつげください。



<6>

私たちの血液の量はどの位ありますか？
普通成年の場合、体重の十二分の一

十三分の一リットル程度と言われています。体重五十キログラムの方なら四ミリリットル位です。この中から二百ミリリットル採血するとすれば、全血液の二十分の一ですから健康には全く影響ないということがわかりかと存じます。

二百ミリリットルの採血は身体に影響あるかどうかということですが、普通、健康体であれば全

然影響はありません。また、採血してすぐ働いてもさしつかえないか、酒や入浴はどうかと言われますが、特に安静を考える必要はありません。

二百ミリリットル程度の採血であれば採血直後にすぐ普通の作業を行なってもさしつかえありません。酒は普通量であればさしつかえありません。入浴は勿論さしつかえありません。

献血についてのお問い合わせは次のところへ。
市保険衛生課（電話三一一—一一）会津若松保健所（電話二一—〇〇〇）

特別交付金・給付金の請求をお早めに

引揚者とその遺族の方へ

まだ請求されていない方は早急に請求手続をとってください。

受付締切りは、昭和四十五年三月三十一日までです。この特別交付金は外地に、「生活の本拠」を一年以上有し引揚者本人の場合は、▽終戦後の引揚者、▽戦争中または、戦前の引揚者、▽引揚者の相続人などとなっております。

また、遺族の場合は、遺族と遺族の相続人がそれぞれ請求手続きができます。くわしくは、福祉事務所でおたずねください。

戦傷病者の奥さんへ

戦傷病特別援護法や戦傷病者等の妻に対する特別給付金支給法が昭和四十四年十月一日から改正された次の方々が該当するようになりました。

▽昭和三十八年四月一日において第二款症（旧第一款症）または、第三款症（旧第二款症）の傷病恩給等をうけていた戦傷病者等の妻で次の要件を備えている方にも特別給付金として五万円（十年年賦償還）が

請求により、支給されますから市内本町四番十五号

市傷痍軍人会事務所（電話二一—二七八）で手続きしてください。

①昭和十二年七月七日以後、受傷、り病したものの、②昭和三十八年四月一日以前に婚姻したものの、または、内縁の妻で昭和四十四年九月三十日まで

の間に事実上の離婚または死亡していないこと。③日本の国籍を失なわないこと④禁錮以上の刑に処せられていないこと。⑤戦傷病者が死亡されていても、昭和三十八年四月一日以降に死亡したものであれば請求できます。

補充教員を募集

募集中心！

県教育庁会津教育事務所では、ただ今補充教員（産休補充・病休補充など）を募集しております。

ご希望の方は、履歴書持参の上、会津教育事務所へおいでください。

▽申込み資格 大学、短期大学卒業業者（免許状がなくとも相談に応じます。）
▽募集人員 若干名
▽採用予定校 会津教育事務所管内小・中学校および、高

市衛生課では、衛生害虫駆除の一環として、ねずみの一斉駆除を実施します。寒さを迎え、ねずみは外で活動していたものが屋内で活動するようになり、食

料品、家財道具を破損し、



ねずみを駆除はう殺そ剤あつせん

病原体ともなりません。市民のみなさんが自主的に駆除に参加し、健康で明るい生活環境造りにつとめるようお願いいたします。

使用薬剤は、保険衛生課または支所、連絡所であつせんしております。

成人教室—俳句入門講座

初心者のための俳句講座を開きます。お気軽にお出かけください。
▷対象 市民一般の男女40名 ▷期間 1月12日～3月16日（10回）毎週月曜日・よる6時30分～8時30分 ▷内容 俳句のつくり方、鑑賞の仕方、句会の持ち方 ▷指導者 会津俳句連盟 竹谷滋氏・佐藤秋水氏 ▷申込方法 市公民館の申込用紙に申し込んでください。▷申込メ切 昭和45年1月9日 ▷受講料 無料 ▷主催 市公民館

市役所での諸用は 27日午前中までに

市役所の仕事は例年、12月28日のご用納めですが、ことしは28日が日曜日のため、27日のご用納めとなります。市役所での諸用は27日午前中までにすませてください。

なお、ご用始めは来年1月5日です。

水道料

冬期はがい算 料金になります

これから春さきにかけて積雪などのためにメーター検針のできない所が多くなります。その間は、これまでの平均使用水量によるがい算料金とします。後日検針が可能となった月分で、過不足を精算させていただきます。

日一日と寒さが増すにつれて水道の故障も多くなります。故障をそのままに

ておくと料金がかさみあなた自身がお困りになります。蛇口に耳をあてて連続音が聞えるときは、どこか漏水しているのかもしれない。故障を見つけたらすぐ近くの指定水道工事店か水道部へ修理をたのんでください。

諸証明の交付申請は お早めに

市役所の窓口業務は十二月二十七日午前中でおわりです。年末になると戸籍、住民票の謄・抄本、印鑑証明の交付申請などで大変混雑します。ご利用される方は早めに交付申請をしてください。

市民課

シフトリア・百日ぜき 破傷風の混合予防接種

▽該当者 ①生後三カ月から六カ月までの人 ②生後三カ月から今までに一回もこの接種を受けたことのない人、①②に該当する人は必ず三回接種してください。

農耕用燃料を 安くします

農耕用機械の燃料として税金のかわらない安い軽油を使用する特典がありますのでご利用ください。

これは、会津若松県税事務所が農家の方々の利便を考え、昭和四十五年中に必要とする軽油を対象に農業用免税軽油（一リットル当り十五円の免税）の免税証申請の受け付けと交付を行うものです。

▽受付および交付年月日
昭和四十四年十二月二十五日・二十六日
▽受付交付場所
会津若松合同庁舎三階会議室
▽持参品
免税軽油使用者証、印鑑
昭和四十四年中の軽油購入明細

年末年始のゴミとし尿

ゴミ

ゴミの収集は、十二月三十一日から一月三日まで休みとなります。年末整理で、ゴミを自家運搬される方は十二月三十日午前中までに運んでください。

し尿

し尿の収集は、十二月二十九日までです。従量制、および月二回汲取りの家庭は二十一日まで

書（納品書、受領書など）
くわしくは、会津若松県
税事務所税課（電話四一
一一一一）にお問い合わせ
ください。

▽該当者 ①生後三カ月から六カ月までの人 ②生後三カ月から今までに一回もこの接種を受けたことのない人、①②に該当する人は必ず三回接種してください。

くわしくは、十二月一日号の市政だよりをごらんください。

で各清掃会社に申し込んでください。来年一月は四日から仕事を始めます。一月十日は十日市のため休ませていただきます。

ゴミ箱や汲取口の除雪を
除雪期に入りましたが
収集がスムーズに行な
れるように、ゴミ箱ま
での除雪、便所の汲取
口までの除雪など、みな
さんのご協力をお願い
いたします。



ダイヤルは正しく

まちがい電話が多すぎます

ダイヤルでつながる区間がふえてきましたが、若松で「ダイヤルまちがい」が一日一万六千回もありま

す。
▽ダイヤルは最後までつづけてまわしましょう。
▽お話し中のときは三分ほど待ってからかけ直しまし

即時通話OK

県内各自動車局から、柳津会津山口・宮下へは即時通話ができます。市外局番のつぎに相手番号をダイヤルしてください。

会津西山・荻野・川口。

よっぱらい運転 をなくそう

年末年始を迎え、何かと酒を飲む機会が多くなります。そこで十二月十五日から来年の一月十四日までの一カ月間、年末年始交通事故防止運動が行なわれます。

運転する人はもちろん、運転する人の家庭や職場などで積極的に努力して、酒飲み運転をなくしましょう。

また、年賀状による交通安全を呼びかける運動も行なわれております。

天守閣でお正月を

一月一日午前〇時から午後四時半まで開館します。一日から三日までの登閣者に記念品を差し上げます。また、一日〇時から先着順に、鐘つき堂の鐘がつけま

す。
なお、十二月二十八日午後から三十一日までは休み
一月二日からは平常どおり
午前八時三十分から午後四時三十分まで開館します。



背あぶり山ケーブル

年末年始も運行
索道事業所では、年末年始も休まずに空中ケーブルとリフトを運行します。運行時間は、午前八時三十分から午後五時まで。

新年名刺交換会

今すぐお申し込みを

▷日時 1月4日午前11時から正午まで
▷場所 市公民館
▷会費 1人200円
▷申込期間 12月20日まで
▷受付場所 市役所市長公室・市公民館・会津若松商工会議所

児童読書感想文コンクール

冬休み中に本を読んで感想文を書いて応答してください。

▷応答しなく 市内小学生（1人1点）▷内容 題自由 400字詰原稿用紙2まい以内 ▷しめきり日 昭和45年1月14日（水）▷申込方法 題名、学校名、学年、ところ、なまえ、本を書いた人のなまえ、本のなまえを書いて会津図書館あてに

公益質屋31日まで営業

市公益質屋では、市民の便宜をはかるため例年どおり12月29日から31日まで営業しておりますからご利用ください。

時間は午前9時から午後4時まで。公益質屋は市民会館うらにあります。（電話2-2735）