

No.308-1969 (定価5円)
毎月2回・1日, 15日発行
昭和26年7月6日第三種郵便物認可
発行所・会津若松市役所
発行人・松本善夫
編集・総務部市長公室広報係

市政だより



市から借りた乳牛を手入れする主婦 (町北町中地で)

図られる畜産振興

増殖計画書を作成

50年までには2倍の頭数に

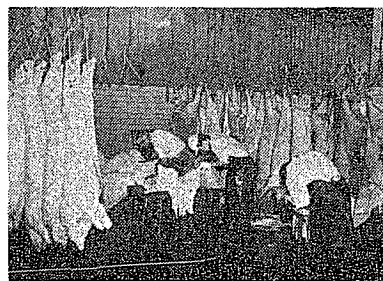
家畜飼育状況

本市の家畜飼育状況を見ると、牛は肉用、乳用合せて千二百二十頭、養豚二千四百八十七頭、養鶏(採卵)二万三千三百羽、ブロイラー一年間出荷四万八千羽という現状です。

ここ数年、酪農家はもちろん、飼養頭数においてもその伸びは停滞しています。一応酪農は普及段階が終り、現在は規模拡大、優良資質の確保、経営内容の充実という傾向を強く示しています。このため畜産物の需要は年々伸びている反面多頭羽化への規模拡大は、あまり増加がみられず全般的に畜産物の収益は低いといえます。

家畜増殖計画を作成
そこで市では、農業振興計画をたて、昭和四十三年

需要においつけない枝肉(食肉センターで)



ぶりに山に牧野造成をするため七十ヘクタールを対象に牧野可能地を調査中です。今後は飼料の自給度七十パーセント確保を目ざし安定した所得の増大をはかる方針です。

貸付家畜六百頭 越える

本市は会津方部において、いち早く家畜の貸付事業を実施、昭和三十一年以来貸付けた家畜は、のべ六

百頭を越え農家に大きな実績を与えました。この貸付事業とともに市は、畜産振興奨励のため昭和四十四年度から新たに資質の向上、増殖改良を図るため、それぞれ補助の対象種類や基準により補助金を交付しています。また、養豚防疫事業として豚コレラの発生を未然に防止し経営の安定化をはかるため、予防注射に要した経費を補助金として交付しています。

このように昭和五十年を目ざし、畜産経営は大きな転換期をむかえ、今後会津若松市の農政面における一分野として注目されることでしょう。

草資源の開発

ここで問題になることは飼料基盤の整備です。草資源の開発については、背あ

この計画には、農家自ら積極的に畜産経営方式を確立するとともに、県の出先機関、本市の畜産農業関係団体の協力で計画性のある畜産経営の育成指導を行ない環境にめぐまれた立地条件を十分に活用して、今後水稲を基幹作物とした補完部門として確立することを目的としています。



- 18日~19日 野草展示会 公民館
19日 午後1時~4時 第14回バイオリン演奏会 市民会館
19日~20日 発明工夫展 会津図書館
前10時30分~4時 心身障害者巡回相談会 公民館
21日 午後6時30分 早乙女貢文芸講演会 公民館
21日~23日 午前9時~午後4時 会津重要資料展 会津図書館
23日~30日 午前9時~午後5時 吉田光延作品絵画展 公民館
24日 午後6時30分 曾野綾子文化講演会 市民会館
26日 午後6時7時出発 市民ハイキング 沼沢沼
27日 午後6時~9時 能楽の夕 市民会館
11月1日 午後6時~9時 民謡民舞の夕 市民会館
2日 午前10時~午後4時 秋の茶会 公民館・御薬園
2日 正午~午後5時 詩吟と詩舞大会 市民会館
3日 午後6時30分~9時 日洋舞の夕 市民会館
4日 0時30分~午後4時30分 全国民踊と会津芸能の夕 市民会館
4日 午後1時~5時 会津文化研究発表会 公民館

人口動態 世帯数 25,265 (+6) 総人口 102,776 (+90) 男 48,522 (+48)
(9月1日現在) 女 54,254 (+42) 出生 152 死亡 49 転入 465 転出 478

交通安全教育センターを建設

補正予算一億四千万円決る

会津若松市議会九月定例会が、九月二十六日から十月四日まで九日間開かれました。

一般会計補正予算は、公共用地などの取得に先行投資する土地開発基金積立金一億一千万円を含め、一億四千五百八十二万一千円で、土木費

が中心ですが、事業としては交通安全教育センターを日新小に建設、寝たきり老人の対策、小中学校警備員賃金の市費全額負担などです。当初予算からの累計は二十五億四百二十五万一千円で昨年同期より十五%強の増となりました。

学校警備員費 全額市で負担

交通安全教育センターは本市で初めて設けるもので日新小学校の校庭に舗装道路、歩道、踏切、ガードレ

ールなどの施設と信号機、踏切警報機、しゃ断機、標識などを設け、小学生の交通安全教育に役立てます。

寝たきり老人対策事業は、低所得世帯での寝たきり老人で体の不自由な老人を対象に家庭奉仕員を派遣し、身のまわりの世話や訪問健康診査およびベッドなどを購入し貸与します。

市立小中学校警備員賃金は、これまで大部分PTA負担で、一部市でも負担していましたが、これを全額市費で直接雇うもので、期間は十二月から三月までの四カ月です。



舗装される御業
園前通り

一般会計

△補正額
△総務費(一千五百六十六万四千円)
△工事請け負費四百九十

△()は補正額
△総務費(一千五百六十六万四千円)
△土木費(二千九十六万

△()は補正額
△土木費(二千九十六万

△()は補正額
△土木費(二千九十六万

△()は補正額
△土木費(二千九十六万

△()は補正額
△土木費(二千九十六万

△()は補正額
△土木費(二千九十六万

△()は補正額
△土木費(二千九十六万

△()は補正額
△土木費(二千九十六万

△()は補正額
△土木費(二千九十六万

△()は補正額
△土木費(二千九十六万

△()は補正額
△土木費(二千九十六万

△()は補正額
△土木費(二千九十六万

△()は補正額
△土木費(二千九十六万

△()は補正額
△土木費(二千九十六万

△()は補正額
△土木費(二千九十六万

△()は補正額
△土木費(二千九十六万

△()は補正額
△土木費(二千九十六万

△()は補正額
△土木費(二千九十六万

△()は補正額
△土木費(二千九十六万

△()は補正額
△土木費(二千九十六万

△()は補正額
△土木費(二千九十六万

△()は補正額
△土木費(二千九十六万

△()は補正額
△土木費(二千九十六万

△()は補正額
△土木費(二千九十六万

△()は補正額
△土木費(二千九十六万

△()は補正額
△土木費(二千九十六万

△()は補正額
△土木費(二千九十六万

△()は補正額
△土木費(二千九十六万

△()は補正額
△土木費(二千九十六万

△()は補正額
△土木費(二千九十六万

△()は補正額
△土木費(二千九十六万

△()は補正額
△土木費(二千九十六万

△()は補正額
△土木費(二千九十六万

△()は補正額
△土木費(二千九十六万

△()は補正額
△土木費(二千九十六万

△()は補正額
△土木費(二千九十六万

△()は補正額
△土木費(二千九十六万

△()は補正額
△土木費(二千九十六万

△()は補正額
△土木費(二千九十六万

△()は補正額
△土木費(二千九十六万

△()は補正額
△土木費(二千九十六万

△()は補正額
△土木費(二千九十六万

△()は補正額
△土木費(二千九十六万

△()は補正額
△土木費(二千九十六万

△()は補正額
△土木費(二千九十六万

△()は補正額
△土木費(二千九十六万

△()は補正額
△土木費(二千九十六万

△()は補正額
△土木費(二千九十六万

△()は補正額
△土木費(二千九十六万

△()は補正額
△土木費(二千九十六万

△()は補正額
△土木費(二千九十六万

△()は補正額
△土木費(二千九十六万

△()は補正額
△土木費(二千九十六万

△()は補正額
△土木費(二千九十六万

△()は補正額
△土木費(二千九十六万

△()は補正額
△土木費(二千九十六万

△()は補正額
△土木費(二千九十六万

△()は補正額
△土木費(二千九十六万

△()は補正額
△土木費(二千九十六万

△()は補正額
△土木費(二千九十六万

△()は補正額
△土木費(二千九十六万

△()は補正額
△土木費(二千九十六万

△()は補正額
△土木費(二千九十六万

△()は補正額
△土木費(二千九十六万

△()は補正額
△土木費(二千九十六万

△()は補正額
△土木費(二千九十六万

△()は補正額
△土木費(二千九十六万

△()は補正額
△土木費(二千九十六万

△()は補正額
△土木費(二千九十六万

△()は補正額
△土木費(二千九十六万

△()は補正額
△土木費(二千九十六万

△()は補正額
△土木費(二千九十六万

△()は補正額
△土木費(二千九十六万

△()は補正額
△土木費(二千九十六万

△()は補正額
△土木費(二千九十六万

△()は補正額
△土木費(二千九十六万

△()は補正額
△土木費(二千九十六万

△()は補正額
△土木費(二千九十六万

△()は補正額
△土木費(二千九十六万

△()は補正額
△土木費(二千九十六万

△()は補正額
△土木費(二千九十六万

△()は補正額
△土木費(二千九十六万

△()は補正額
△土木費(二千九十六万

△()は補正額
△土木費(二千九十六万

△()は補正額
△土木費(二千九十六万

△()は補正額
△土木費(二千九十六万

△()は補正額
△土木費(二千九十六万

△()は補正額
△土木費(二千九十六万

△()は補正額
△土木費(二千九十六万

△()は補正額
△土木費(二千九十六万

△()は補正額
△土木費(二千九十六万

△()は補正額
△土木費(二千九十六万

△()は補正額
△土木費(二千九十六万

△()は補正額
△土木費(二千九十六万

△()は補正額
△土木費(二千九十六万

△()は補正額
△土木費(二千九十六万

△()は補正額
△土木費(二千九十六万

△()は補正額
△土木費(二千九十六万

△()は補正額
△土木費(二千九十六万

△()は補正額
△土木費(二千九十六万

△()は補正額
△土木費(二千九十六万

△()は補正額
△土木費(二千九十六万

△()は補正額
△土木費(二千九十六万

△()は補正額
△土木費(二千九十六万

△()は補正額
△土木費(二千九十六万

△()は補正額
△土木費(二千九十六万

△()は補正額
△土木費(二千九十六万

△()は補正額
△土木費(二千九十六万

△()は補正額
△土木費(二千九十六万

△()は補正額
△土木費(二千九十六万

△()は補正額
△土木費(二千九十六万

△()は補正額
△土木費(二千九十六万

△()は補正額
△土木費(二千九十六万

△()は補正額
△土木費(二千九十六万

△()は補正額
△土木費(二千九十六万

△()は補正額
△土木費(二千九十六万

△()は補正額
△土木費(二千九十六万

△()は補正額
△土木費(二千九十六万

△()は補正額
△土木費(二千九十六万

△()は補正額
△土木費(二千九十六万



宮崎氏

教育委員長に宮崎氏

市教育委員会委員長に十月一日付で宮崎長八氏(五十六歳)が選ばれました。

特別会計

△国民健康保険一千五百八千円(六億二千九百八十八万二千円) △大戸財産区六千円(五万二千円) △湊財産区一万五千円(七万六千円) △食肉センター事業四十五万四千円(二千七百七十七万八千円)

主な議案から

△特別職の職員の給与に関する条例の一部を改正する条例 △特別職である市長助役、収入役に支給されていた勤勉・扶養手当が廃止になりました。

△会津若松市土地開発基金条例 △公共用地などのために土地をあらかじめ取得するための基金です。

△会津若松市国民健康保険条例の一部を改正する条例 △国保世帯のうち、たとえば四人家族の場合、昨年まで所得が二十五万五千円をこえない世帯が減税の対象でしたが、ことしから二十七万円をこえない世帯が減税の対象となりました。

△会津若松市都市計画審議会条例 △新都市計画法の施行に基づいて、本市の都市計画行政の円滑な運営を

請願

△「上三寄・間川間併用林道除雪の市負担について」は採択となり、△「中小企業者に対する市斡旋融資にかかる保証料の市負担並びに無担保無保証人の融資の制度化について」は、閉会中の審査となりました。

教育委員など決まる

人事関係では、△教育委員会委員に森川恒雄氏(五十歳) △大町一丁目二二〇 △大戸財産区管理会委員に小林森記氏(六十一歳) △大戸町大字上三寄丙一四〇が承認されました。

あぶない！子どもの火遊び

農繁期は特に注意を

出火原因のトップ、ほしいおとなの指導

昭和二十四年から四十二年までの県内の火災統計をみてみますと総出火件数が一万一千七百十七件で、このうち子どもの火遊びによるものが、一千六百十七件で十四・二％を占め、第二位のコタツによる七百六十五件(六・五％)を大きく引きはなしています。秋の取り入れ時期に、ネコの手も借りたいぐらい、毎日忙しい農繁期に、消防として一番心配なことは、おとなの人たちが農作業のために家を留守にしている間、子どもの火遊びです。



効果となってしまいます。なぜ、火遊びをしてはならないかを、わかりやすく教えてやる心くばりが大切。火事は一一九番へ！

子どもの火遊びに注意！

農繁期に火災があると、大火になりがちです。この一番の原因である「子どもの火遊び」をやめさせるためには、なんとといってもおとなたちの指導が必要です。いたずらに叱ってばかりいたのでは、かえって子ども達に反抗心をもたせ逆

もし、不幸にして火災が起きたら、どんなに小さな火事でもすぐ消防署(でんわ一一九番)に通報してください。火事になって消防車が何台出ても小さいうちに消すことができれば、刑法上の責任を問われることはありません。「早く知らせ早く消す」ことがなにより大切です。

こんな点に気を付けて！

▽子どもに火事の恐ろしさをよくおしえる。
▽マッチやライター、ロソクなどは、子どもの手のとどかないところに置くようにする。
▽家のまわりや作業小屋などは常にきちんと整理していらぬものや燃えやすいものはすぐ片付けるようにする。
▽農機具用の燃料(ガソリン、軽油など)は、管理保管に充分注意するようにする。

▽家を留守にする時や子どもだけを残すようなときには、よく火の元をたしかめるようにする。

石油・ガソリン類の保管は

石油類の貯蔵やその取扱については、消防法や市火災予防条例などで定められております。これから農繁期に入り農家では脱穀機などで使用するガソリン、農耕油などの貯蔵、その取扱いに当っては慎重にしたいものです。

冬期が近づいてきますと一般の家庭でも暖房用の灯油の貯蔵や取扱の上の違反などが予想されます。最近の火災ではこうした危険物の違反した保管や取扱いからおこる事故がふえております。つぎの点に注意して危険物による災害の防止を図るためにも必ず貯蔵施設をつくり、無届け施設

災害や事故に備えて 傷害保険(特約)を 郵便局の簡易保険では「傷害特約」を九月一日から取り扱うことになりました。この傷害特約は簡易保険の全部の種類にセットしてありますので手軽に加入できます。

農繁期になりますと、どうしてもいそがしさにまぎれ平素の火に対する心づかいが忘れがちになります。尊い生命・家財などをちよつとした不注意によって失わないようにしましょう。

有者を選任しなければならぬ。

三、指定された数量の五分の一以上(つまり、指定数量未満)のものを貯蔵する場合は、燃えない建物の中か、幅二層以上の空地のある場所でないことと取扱いはできません。

四、貯蔵取扱いをする場合は、その七日前に消防署長に届出なければなりません。もし、違反しますと、定めによって、罰せられます。

傷害特約についての 保険金と保険期間は、もとになる保険と同じで、掛金は、年令、職業に関係なく、保険金百万円につき、月額二百円となっています。危険がいっぱいの現代のそなえとして「傷害特約簡易保険」をおすすめします。

私は行政相談委員



役所への苦情 なんでも受付

高島氏 私はことし、四月一日付で行政管理庁長官

から本市の行政相談委員に委嘱された、高島一正です。

役所の事務処理がおそい、納得がいかない、法律の内容や手続がわからないなどでお困りの方のご相談に応じます。また、県の行政監察局に直接お手紙をお出しにも結構です。

相談の内容としては例えば、▷許可・認可の申請をしたが長い間音沙汰がない。▷戸籍関係がこみいっているの、恩給法や援護法による支給金を貰えないで困っている。▷工事が、土地の実情に合わないの、変更を陳情しているが取り上げてくれない。▷公務員に対することなど広く役所に関する苦情を扱います。

ところ：大町名子屋町188

でんわ ② 2539

相談の内容としては例えば、▷許可・認可の申請をしたが長い間音沙汰がない。▷戸籍関係がこみいっているの、恩給法や援護法による支給金を貰えないで困っている。▷工事が、土地の実情に合わないの、変更を陳情しているが取り上げてくれない。▷公務員に対することなど広く役所に関する苦情を扱います。

つぎの数量をこえる場合は市長の許可が必要です。
①ガソリン、ベンゾール、タール軽油、農耕油(引火点摂氏二十一度未満)は百リットル(一斗缶約五本)
②灯油、軽油、ジーゼル油(引火点摂氏二十一度以上七十度未満)は、二千リットル(ドラム缶十本)
二、以上の数量(指定数量といふ)以上、定められた施設の許可を受けたり、危険物取扱主任免状所

市民ハイキング

□とき 10月26日(日) □行き先 塔のへつり
午前7時30分、会津若松駅前集合のこと。参加申し込みは、10月24日午前中までに市教委保健体育課へ。料金はおとな460円、子ども330円。大いに参加しよう。

税金に強くなるう

市税のしくみあれこれ

均衡のとれた課税

納税によって地域社会または国の発展に寄与することになります。その納税する額も生活をおびやかす程の割合であってはなりません。また、他と比較して多額であったり、少額であったりしてはなりません。これは課税の原則です。よ

税という言葉だけを聞いても頭がうかぶのは、「取られる」ということだと思います。これは当然の事かも知れませんが、税について正しい理解をされていないことからくる偏見ではないかと思えます。市民として、また国民として納税の義務は憲法にも定められています。納税することによって、新しい街づくり、住みよい社会の建設がすすめられるのです。税は取られるのではなく、納めるものだとこのことをご理解いただきたいと思えます。

税金の種類

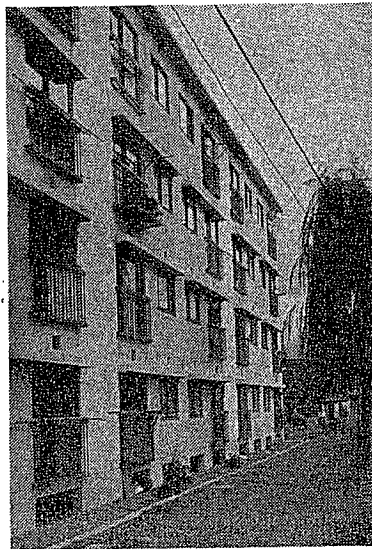
く市民の方から次のような苦情が市役所に入ってきてます。「隣の家では息子を大学にやってピカピカする自動車を買ったのに自分の家より税金が安い。」これはただ単に目で見ただけで実際その税額をはじきだすには、個々まちまちで千差万別です。収入金額は勿論の事多額の借入金があり、支払う利息がいっぱいあるかもわかりません。家族の中に身体の不自由な方が、おられる場合もあるでしょう。それらの条件が完全に一致しなければ、同じ額の税金をはじきだされないのです。もちろん、均衡のとれただれが考えても納得する課税をするために、担当職員は毎日調査研究に努めています

- 1 市民税
- (1) 個人の市民税
- (2) 法人の市民税
- 2 固定資産税
- 3 軽自動車税
- 4 市たばこ消費税

- 5 電気ガス税
 - 6 鉱産税
 - 7 木材引取税
- 以上が普通税ですがこの他に目的税として、

- 1 入湯税
- 2 国民健康保険税

そのほかに都市計画税などがありますが、本市では課税しておりません。それだけ他の市からくらべれば税負担が軽いということが



住み良い街づくりは納税から

納税義務者

市民税を納めなければならぬ人は一月一日現在（これを賦課期日といいます。）会津若松市に任んでおられる方です。これらの方は前年の一月から十二月までの間に得られた所得について課税されます。

税金のかからない人

- (1) 前年中に所得の無かつた方
- (2) 生活保護法の規定による生活扶助を受けておられる方
- (3) 身体の不自由な方（障害者）満六十五歳以上の方（老年者）あるいは結婚されて夫と死別、または、離婚されて扶養親族のある方（寡婦）および年令が満二十歳未満（未成年者）で前

市民税の減免

さきに述べました税金のかららない人の範囲は、法律（地方税法）で定められていますが、これとは別に税金は課されませんが次の(1)～(4)に該当する場合にはその事情に応じて税金を減免することができます。これは会津若松市税条例の規定により市長が行なうものです。

- (1) 生活保護法の規定による保護を受けられる方
- (2) 前年中には所得があり本年になつて皆無となり生活が困難になられた方
- (3) 災害を受けられた方、盗難にあつた方、または医療費を支出された方
- (4) 学生および生徒

税額を算出する過程

それでは実際に税額を計算してみます。その過程を図で示すと次のようになります。税法にはいろいろな専門用語がでてきますのでここでよく理解してください。

市民税とは何か

これはみなさんが働いて得られた所得に対して、課税されるもので、均等割額と所得割額があります。

今回は個人の市民税の課税の方法と減税の内容にスポットをあてて解説していきます。

A氏の場合の税額算式と減税の額

		43年度	44年度	
区分		改正前	改正後	差額
各種控除等	順序			
収入金額	A	945,683	945,683	—
給与所得控除額	B	210,000	253,801	—
給与所得金額	C	735,683	691,882	43,801
所得控除額	社会保険料控除額	38,451	38,451	—
	生命保険料控除額	25,000	25,000	—
	医療費控除額	90,000	100,000	10,000
	雑損控除額	150,000	180,000	30,000
所得控除額	社会保険料控除額	110,000	120,000	10,000
	生命保険料控除額	413,451	463,451	50,000
	医療費控除額			
	雑損控除額			
課税標準額	課税標準額	322,000	228,000	94,000
	税率	4.20%	4.05%	—
	速算控除額	13,520	9,234	4,286
	基礎控除額	2,100	2,025	75
	課税算額	11,420	7,200	4,220

す。段階の上下の調整額とお考えいただければよいと思います。(I)の税額は十円どまりでその下は切り捨てます。

A氏の場合

A氏は市内のある有名なデパートに勤務するサラリーマンです。家族は奥さんと子供三人(これを標準世帯と呼びます)の五人暮らしです。収入金額や各種の控除額は次表のとおりです。A氏の本年度の市民税額は改正後の欄の方です。別表の①、②、③を用いて計算されればよく理解できます。なお、本年度会津若

(A) 収入金額 - 必要経費 = 所得金額

(B) 所得金額 - 所得控除額 = 課税標準額

(C) 課税標準額 × 税率 = 算出額

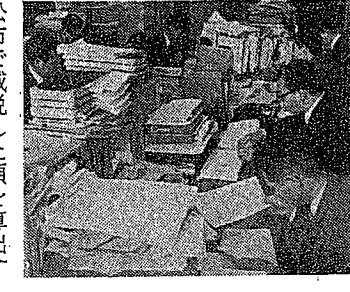
(D) 算出額 - 速算控除 = 税額

減税への取りくみ

会津若松市は、本年度の場合昨年度より税率を引き下げ三千九百万円の減税をしました。しかし教育、道路などいろいろな財政需要は毎年増えています。市としてはこれらの財政需要を考慮しながら市民の税負担を緩和するため、税率の引

わりにより必要経費を差し引き残りを所得金額と呼び、それから控除するものは給与者の場合と同じです。

松市で減税した額を算出するため改正前(四十三年度)も載せてみました。A氏の場合、四千二百二十円が減税になった額です。商売の方、あるいは農業の方も、計算の方法は同じです。ただ給与所得控除のかわりに必要経費を差し引き



毎日調査研究に努める税政課職員

② 所得控除額

控除区分	昭和43年度	昭和44年度	引き上げ額
雑損控除額	総所得金額の10%をこえる金額	43年度に同じ	—
医療費控除額	総所得金額の5%をこえる金額(限度額15万円)	43年度に同じ	—
社会保険料控除額	支払った保険料全額	43年度に同じ	—
小規模企業共済等掛金控除額	支払った掛金の全額	43年度に同じ	—
生命保険料控除額	①支払った保険料が15,000円以下の場合金額②15,000円から35,000円までの場合支払った保険料×1/2+7,500円③35,000円以上25,000円限度額	43年度に同じ	—
配偶者控除額	90,000円	100,000円	10,000円
扶養控除額	1人50,000円配偶者のいない第1人目80,000円	1人60,000円配偶者のいない第1人目80,000円	—
障害者控除額	1人60,000円重度障害者80,000円	1人70,000円重度障害者90,000円	10,000円
老年者控除額	60,000円	70,000円	10,000円
寡婦控除額	60,000円	70,000円	10,000円
勤労学生控除額	60,000円	70,000円	10,000円
基礎控除額	110,000円	120,000円	10,000円

① 給与所得控除の算出例(昭和44年度)

- 収入金額が695,000円以下の場合
収入金額 × 20% + 76,000円
- 収入金額が695,000円をこえ895,000円までの場合
収入金額 × 17.5% + 93,375円
- 収入金額が895,000円をこえ1,095,000円までの場合
収入金額 × 7.5% + 182,875円
- 収入金額が1,095,000円をこえる場合
収入金額 - 265,000円

き下げについて一層の努力をすべく取組んでいます。さきのA氏の例でものべたとおり、収入金額が前年度にくらべまったく同じ場合には、四千二百二十円という減税額が算出されます。しかし月給は毎年あがりま

③ 昭和44年度市民税の税率表

課税総所得金額	税率	速算控除額
15万円以下	2.70%	0円
15万円超~40万円	4.05%	2,025円
40万円超~70万円	5.40%	7,425円
70万円超~100万円	6.75%	16,875円
100万円超~150万円	8.10%	30,375円
150万円超~250万円	9.45%	50,625円
250万円超~400万円	10.80%	84,375円
400万円超~600万円	12.15%	138,375円
600万円超~1,000万円	13.50%	2,9,375円
1,000万円超~2,000万円	14.85%	354,375円
2,000万円超~3,000万円	16.20%	624,375円
3,000万円超~5,000万円	17.55%	1,029,375円
5,000万円超	18.90%	1,704,375円

げが増えます。減税、減税と騒いでいるが、一向に税金が安くないというのには、ここに原因があります。市民税はこのようにむずかしくやっかいです。しかし知らないよりも、知って

いるほうがどんなに便利かわかりません。「税金は安い方が市は何もしない」では困ります。納めた税金がどのように使われているかというのを確かめるのも納税義務者の義務なのです。



児童室で静かに読書するよい子たち

ほくもわたしも楽しい読書

誰でも借りられます

会津図書館 ご利用ください

十月二十七日から十一月九日まで、読書週間です。

最近、テレビなどの影響で、本を読むことが減っている傾向にあるといわれています。

この機会に市立会津図書館のあらましをご紹介します。

市立会津図書館は、ことしの七月七日、城東町二番三号に新築しました。

蔵書数や貸し出しの手続きなどは次のとおりです。

◇貸し出しの手続き
市内に居住、通勤、通学している方に貸し出します。冊数は一回一冊、期間十日間、学習参考書は一週間です。

初めて借りる方は、住所を証明する書類(身分証明書、学生証、保険者証、米穀購入通帳など)と印鑑をお持ちください。

農村部など、図書館から遠くはなれた地区の方々のために動く図書館、自動車文庫「あいつね」を運行しています。

◇蔵書数 (本年三月末現在)

冊	6,023
記 学 史	6,597
哲 史	12,442
歴 史	14,853
社 会 科 学	4,335
自 然 科 学	2,289
工 学	2,832
産 業 学	3,428
芸 術 学	1,344
語 文	24,721
合 計	78,864

新着図書 あんない

【一般向け】

- ▽「丹羽文学の世界」松本鶴雄▽「頼王のテラス」三島由紀夫▽「懐中時計」小沼丹▽「ひとにぎりの未来」星新一▽「鬼の骨」早乙女貢▽「おんなみち」平岩弓枝▽「妖怪」司馬遼太郎▽「密蜂」舟橋聖一▽「教への庭」三浦朱門▽「人間の宿命」黒岩重吾▽「若い海峡」平岩弓枝▽「ソフィアの秋」五木寛之▽「桜守」水上勉▽「幻の百花双瞳」陳舜臣▽「それゆけ狐狸庵」遠藤周作▽「人生音痴」生方たつえ▽「神聖喜劇」大西巨人▽

【児童向け】

- △「星から来た少女」ヘンリー・ウインターフェルト(関楠生訳)▽「マアおばさんはネコがすき」稲垣昌子▽「ぼくはおとなに」斎藤了一▽「さとののじでんしゃ」大石真▽「やまのこのはこそぞう」そやきよし▽「リコはおかあさん」間所ひさこ▽「太陽の子と氷の魔女」ジャニナ・A・ウィテンゾン(田中かな子訳)▽「大蔵永常」筑波常治▽「ゲンのいた谷」長崎源之助▽「にじからもらった色」佐藤久子▽「少年少女現代日本文学全集」偕成社▽「ピーうみへゆく」福音館書店ほか

特別頒布いたします

お買い求めはこの機会にぜひどうぞ!

会津若松史

予約特価 一五〇〇円

- 第一巻 ひらかれた会津
- 第二巻 明治の会津
- 第三巻 大正・昭和の会津
- 第四巻 史料編Ⅰ
- 第五巻 史料編Ⅱ
- 第六巻 史料編Ⅲ
- 第七巻 文化編
- 第八巻 史料便覧編

残部はわずかしかありません。お早め!

近代会津百年史 定価 二五〇〇円

目でみる戊辰百年の歩み

家庭に
学校に
職場に
図書館に
ぜひ一冊!

戊辰戦争後の明治・大正・昭和の三代にわたる会津百年の歩みを当時の写真や図絵にもとづいて、克明に追求しようとするものであるが、地方史の分野でのこの試みは他に類のない、画期的な試みである。

東大史料編集所
松島栄一

会津鶴ヶ城物語 定価 五五〇円

直木賞作家でつづる鶴ヶ城秘話

- 名族声名氏 第二の拠点
- 伊達政宗と黒川城 蒲生と加藤
 - 村上天 元三 海音寺潮五郎
 - 永井 路子 歴史の宝庫
 - た一度の笑い 苑子 ワカマツコ
 - 杉本 虎彦 1のこと 井上靖
 - 田宮 鶴ヶ城小史 山口孝平
 - 明成と主水 池波正太郎 歴史にみる古代の
 - 賢君の苦渋 池波正太郎 会津高橋 富雄

先 込 申 申

会津若松市出版会

会津若松市役所内 TEL(3)1111

引揚者の方へ

早く特別交付金の請求手続きを

引揚者などに対する特別交付金請求をまだしていない方は早く手続きをしてください。請求できる資格は個人的に異なりますが、おもに引揚者、死亡者が終戦日までに外地に引続き一年以上の生活の本拠を有していた方です。また、終戦に伴って発生した事象によりやむを得ない理由から日本に引き揚げた方(開拓民で外地の生活本拠が一年未満の方)、さらに元北方季節労働者であった方(ただし船員または会社の職員およびこれと同待遇の者を除く)です。くわしくは市福祉事務所社会係にお問い合わせください。

特別弔慰金・国庫債券受領者へ

特別弔慰金、国庫債券受領者で、担保貸付を希望する方は、その国庫債券と印鑑持参の上、市福祉事務所へ申し込みの手続きを早くして下さい。また、特別給付金国庫債券(妻と父母)も同じです。お申し込みください。くわしくは市福祉事務所へおたずねください。

保育ママを募集

県では、ただ今、保育ママを募集しています。最近、働く婦人が増えていますが、その反面働きたくとも乳幼児をかかえて働けない婦人もかなり多いと思われまます。

このような働く婦人とその幼児の福祉と保護を図るため、これらのお母さん方にかわって、家庭において乳幼児を預かるのが保育ママで資格や条件は次のとおりです。

①県の認定を受けること

②子供を養育したことのある五十五歳未満の健康な家庭の婦人で、家族に病人がいないこと③児童の養育に専念できる者であれば六歳未満児がいても差し支えない④ひと部屋を保育室に解放できること。

なお、県から遊具やじゅうたんの無償貸与があります。

保育ママ利用あんない

保育の基本料金は、児童一人一カ月について、次の定める額の範囲内で受託時間、児童の年齢、養育の条件などを考慮して、保育ママと委託者が協議して決め

受験準備講習会

危険物取扱主任試験のため

受講希望者は十月二十五日までに市消防本部内危険物安全協会事務局に申し出て下さい。受講手数料は会員五百円、会員以外は千円。参考書もあります。

来る十一月九日に実施される危険物取扱主任者試験の受験準備講習会を開きます。

▽日時 十月二十七日・二十八日午前九時から午後四時まで▽場所 市消防本部・会津信用金庫会議室

市役所で受け取って

新お米購入通帳

昭和四十四年十一月一日から有効のお米穀購入通帳ができました。市役所においての際市民課の窓口から受け取ってください。新しくなった通帳は、米の登録店の指定がないので、どの米屋さんからでも購入通帳により買うことができます。ですから、各自がこの購入通帳を持っていないければならないことになります。

融資受付

雇用促進事業団では、昭和四十四年度の福祉施設や雇用設備などのための融資の第二次募集を次のとおり行なっています。

◇融資種類▽労働者住宅▽福祉施設▽事業内職業訓練施設▽通年雇用設備(建設業、水産加工業)▽身体障害者作業施設

◇受付 ①労働者住宅および福祉施設は、十月三十一日まで。②事業内職業訓練施設、通年雇用設備および身体障害者作業施設は十一月二十九日まで。くわしくは、市商工課へどうぞ。

区長さんが変更

◇門田地区 ▽館馬橋 鹿目和郎(十月一日付)

作品募集

自作コミリ発表会

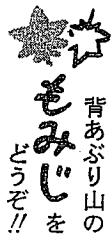
十一月十六日午後一時から市公民館で第八回市民文化祭「自作コミリ映画作品発表会」が行なわれます。出品希望者は、十五分程度の作品を十一月十五日までに市公民館に提出してください。出品者には記念品をさし上げます。

映画フィルム

市公民館に県視聴覚ライブラリーの貸し出し映画フィルムが届いています。利用期限は十月二十四日まで利用のときは市公民館へお申し込みください。

農業日誌をあっせん

昭和四十五年版全国農林統計協会発行の農業日誌をあっせんします。▽予約特価三百二十円▽予約受付十月三十一日まで▽申込み先農事連絡員を通じて支所、連絡所または市農業指導課へ。



背あぶり山のぞみ どうぞ!!

訓練生募集

国立会津総合高等職業訓練校(神指町大字南四合字深川、電話2-9943)では、訓練生を募集しています。応募しめ切は10月30日。くわしくは同訓練校、または職業定安所にお問い合わせください。

質流品売ります

公益質屋取り扱いの質流品です。

□日時 10月28日正午から午後1時まで

□場所 市公民館2階日本間

□品目 衣類・時計・その他

発明工夫展

□日時 10月19・20日午前9時~午後5時(20日は午3時まで)

□場所 会津図書館

作品は、10月18日午前9時から11時までに搬入してください。

みんなで植えよう

市制施行70周年記念植林

□10月20日~22日 □一箕町八幡字北倉骨地内の市有林 □スギ3,600本

アカマツ7,300本

くわしくは市観光課へ

秋の狂犬病予防注射日程

Table with columns: 実施日 (Implementation Date), 場所 (Location), 時間 (Time). Lists vaccination dates and locations from October 10th to 29th.

接種当日、熱のある人、心臓、じん臓、肝臓に疾患のある人、糖尿病脚気患者、病後衰弱者または、栄養障害者、アレルギー体質の人、妊産婦(六ヵ月までの妊婦を除く)の人は接種できません。

十二月から二月までの間はインフルエンザの流行期です。免疫をつけるために今から予防接種をうけておきましょう。

流行期がせまっています
インフルエンザ予防接種をどうぞ

狂犬病予防注射
秋の狂犬病予防注射を次の日程で行ないます。必ず受けてください。

接種される方へ
日新、城北、行仁、鶴城、大戸、城西地区の方は十一月一日の市政だよりでお知らせします。

インフルエンザ予防接種日程

Table with columns: 第1回接種日 (1st Vaccination Date), 第2回接種日 (2nd Vaccination Date), 時間(午後) (Time), 場所 (Location). Lists dates and locations for flu vaccination from November 4th to 14th.

登録料三百円と印鑑を持参してください。狂犬病予防注射は春季と秋季各一回必ず受けなければなりません。

登校時間にあたり危険ですから学校敷地内に乗り入れないようにしてください。

無料の結核健康診断

(主として6歳以上の家庭にいる方を対象)
以後の日程は次号でお知らせします。

Table with columns: 実施月日 (Implementation Date), 時間 (Time), 場所 (Location). Lists dates and locations for tuberculosis health checkups from October 10th to 21st.

子宮ガン検診
県婦人巡回検診車による子宮ガン検診が、十一月十一日から五日間、行なわれます。

三歳児健康診査
三歳児の心身の円滑な発育を目的として、三歳児の健康診査を次の日程で行ないます。

三歳児健康診査日程

Table with columns: 実施日 (Implementation Date), 対象地区 (Target Area), 場所 (Location). Lists dates and locations for 3-year-old health checkups from October 23rd to 21st.

日から十一月六日まで申込み先、市保険衛生課、支所、連絡所、費用①一人三百円②精密検査を要するものはさらに三百円受診者には、申し込みにより個人通知します。

受けなかつた方は二十三日と二十四日のいずれかの日に受けてください。

Table with columns: 実施日 (Implementation Date), 場所 (Location), 時間 (Time). Lists dates and locations for various health services from October 30th to 6th.

Table with columns: 実施日 (Implementation Date), 地区名 (Area Name), 診査会場 (Checkup Venue), 時間 (Time). Lists dates, areas, and venues for health checkups from October 10th to 29th.

無料の老人健康診査
(満65歳以上の方を対象)

種痘
22日午後2時~3時
大戸分館・無料
該当者①生後2ヵ月から1歳まで②生後2ヵ月以上で、まだ1度も受けていない者③昨年受けたが不善感の者④来春小学校入学者

今月の納税
市・県民税第3期、国民健康保険税第5期—いずれも今月25日までに納めましょう。