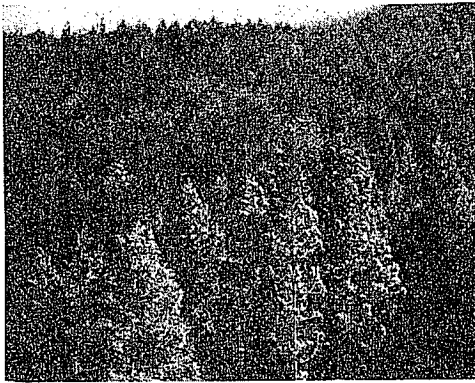


市政だより

みどり豊かな街づくり

4月1日～5月31日 緑化強調運動

記念に木を植えましょう



写真上：立派に育ったスギ(東山町で) 左：入園記念に植えるよい子たち(南町保育園)

へとして保存しましょう

陽春の四月、雪もようやくとけ、さわやかな新緑の季節も目の前です。「みんなで木を植えよう」をスローガンに緑の週間がごとしも四月一日から五月三十一日まで行なわれます。会津若松市緑化推進委員会では、緑多い文化的な環境づくりを目ざし、いろいろな催しを行ないます。昭和四十五年五月には、猪苗代町で行なわれる全国植樹祭に、天皇・皇后両陛下をお迎えします。みんなで緑豊かな会津若松市をつくりましょう。

緑の羽根募金運動

「緑の週間」中に行なわれる行事の費用は、市民のみなさんからご協力いただく緑の羽根募金によってまかなわれます。昨年は四十九万八千円の募金があり、野に山に、学校に職場に多くの苗木が植えられました。ことしは五十二万一千

円の募金目標で多くの植樹計画がたてられています。

千四百本を植樹

昨年の主な植樹をみてみますと、鶴ヶ城に吉野桜百三十本、杉三十本、その他十三本、諏訪・つばくる公園、総合グラウンドなどの公園、総合グラウンドなどの公園、共施設、各保育所などに、シラカバ、ユツカ蘭、アカシヤなど約四百本が植樹されました。また猪苗代湖岸道路をP・Rし、名所を造

成する目的で湊町中田桜九十本が植樹されました。

学校や職場の緑化は、その団体が募金した額の五十%を交付して各学校、職場独自の植樹事業を実施しています。緑の羽根募金はこの外にも、植木市の開催などに使用され、市民のみなさんから好評を得ました。

このように市民一人一人のご協力が大きな力となって緑の街づくりに役立っています。ことしも下表の日程によりたくさん苗木が植えられる計画です。

みんなで木を植えよう

ことしは市制七十周年、

- ▷17日 15時30分～17時 小・中学校教育研究会評議委員会 謹教小
- ▷17日～5月16日 国際見本市 東京・晴海
- ▷18日 8時30分～15時 仮・本技能検定試験 市営自動車学校
- ▷21日 8時30分～17時 公安委員会自動二輪車試験 市営自動車学校
- ▷22日 9時～11時 仮免許学科試験 市営自動車学校
- ▷22日～24日 9時～17時 水石とおもと展 公民館
- ▷22日～24日 会津桜まつり
- ▷22日25日 成人病予防検診
- ▷23日 19時～21時 民謡講座 公民館
- ▷26日 8時30～15時 仮・本技能検定試験 市営自動車学校
- ▷26日・27日 子ども会指導児講習会 少年の家
- ▷30日 9時～11時 仮免許学科試験 市営自動車学校

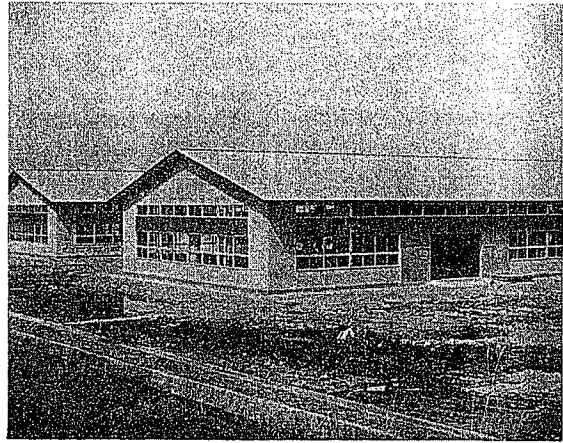
こくばん・コクバン・こくばん

昭和44年度緑化計画

家庭緑化の日	4月20日
職場	5月2日
学校	5月6日
愛鳥	5月10日
公園	5月14日
植木市	4月19日～29日 西出丸
植樹祭	4月22日 大塚山
桜並木造成	10月 猪苗代湖岸

合併十五周年にあたります。それを記念して庭などに植樹することも意義のあることです。また結婚記念お子さんの誕生、入学記念などに木を植えましょう。緑に親しむことは生活にうるおいと豊かさを持つ意味で大切なことです。

職業訓練所、スタート



産業界の期待をあつめる会津総合職業訓練所

二年間で

専門技術者を育成

市内神指町南四合地内の大川端に昨年十月から建設中であつた会津総合職業訓練所の第一期工事は、この

年と来年で木工、塗装などの科が増科され、合計七科になる予定です。

この訓練所は、中学卒業後、今年令に制限がなく選考に合格すれば入所でき、また技術試験が必要な科によつては、二年修了することにより、国家試験のある科目は免除になるなどの利点があります。このように専門的な知識、技能を身につけた修了生は、全会津の産業界で大いに活躍するものと期待されています。

第一期は、電気機器、機械、建築大工の三科で会津方面からすでに各科二十五人の入所生が決定しています。修了年限は二年で、今

市民交通(災害共済)に加入を

思わぬ事故に備えて

千二十八人、これは昨年の会津若松警察署管内でおきた死傷者の数です。その大部分は市内でおきています。

交通事故の激増は、今や大きな社会問題となつております。警察庁交通部の過去十四年間の資料をもとにはじき出した交通事故警報によりますと、今後さらに死傷者が増える予想される危険地区は二十四道県で、その中には本県も入つてます。

これから夏に向かって戸外に出かける機会も多く、また観光シーズンをひかえて湧りぬける事も激増しますので、交通事故の危険性は一段とくわります。

今年には全国で百万人、本県人口の半分以上が交通事故の死傷者にならうとしております。この数字を考えただけでもいかに生活がおよびやかされているかがわかります。

「備えあれば憂いなし」思わぬ事故に備えて、一日も早く「市民交通災害共済組合」に加入しましょう。いつでも、市役所市民相

千二十八人、これは昨年の会津若松警察署管内でおきた死傷者の数です。その大部分は市内でおきています。交通事故の激増は、今や大きな社会問題となつております。警察庁交通部の過去十四年間の資料をもとにはじき出した交通事故警報によりますと、今後さらに死傷者が増える予想される危険地区は二十四道県で、その中には本県も入つてます。

待望の本校通学

大川分校が三月いっばいで閉校になりました。大川分校は明治十七年に開校し、これまで六百人の児童が学んだ歴史ある分校です。八十五年間の歴史を閉じ、小学校一年から三年までの在校生十人は、四月の新学期から上三寄の本校に通学しています。

大川分校の場合、最近問題になつてくる過疎現象の影響から閉校になるのではありません。昨年十月、同地区に国鉄会津線舟子駅が新設され、一年生でも本校に汽車通学できるようになったためです。いわば発展的閉校であり、児童の喜びと期待は大きいものがあります。

「本校の多勢のお友達と一緒に勉強できることは本当にうれしいことです。みんなと仲良くし、いっしょうけんめい勉強します。これも舟子駅ができたためであり、大人のみなさんありがとうございました。」と閉校式で在校生代表が元気に謝辞をのべていました。同分校は今後部落の公民館として利用されます。



写真は、大川分校の閉校式

青年学級生を募集します

市民館では、昭和44年度の青年学級を開きます。農業従事者を対象とする農業青年学級と、建築従事者を対象とする建築職能青年学級です。くわしくは、公民館(TEL 2-1874)にお問い合わせください。

いっしょに歌をうたいましょ

若松おかあさん合唱団は9年目を迎えました。来年は10周年を記念してリサイタルを計画しております。歌の好きな方、うたいたい方、お気軽においでください。歌のおともだちをたくさんほしいと思っておりますので心から歓迎します。

□練習日 毎週月曜日 昼10時半から12時半 夜7時半から9時迄
□講師 会工 五十嵐春子先生(昼) 若女 五十嵐康夫先生(夜)
□曲目 親しみ深い平易なもの、家族で楽しくうたえるもの
□申込 公民館に申込用紙があります。

主な届出一覧表

届出の種類	どんな届出を	いつまでに	手続に必要なもの
市外から転入したとき	転入届	14日以内	①転出証明書(前住地の市町村長が発行) ②国民健康保険被保険者証(転入者がすでに国民健康保険に加入している世帯員になったときのみ) ③前住地から引続き国民年金の被保険者であるときは国民年金手帳、 ④米穀通帳⑤印鑑
市外へ転出するとき	転出届	転出をするまえに	①国民健康保険に加入しているときは被保険者証②国民年金に加入しているときは国民年金納付書③米穀通帳(生産世帯は保有米売渡証明)④印鑑⑤転出証明書の交付を受け転出先市町村へ提出
市内で住所が変わるとき	転居届	14日以内	①国民健康保険に加入しているときは被保険者証②国民年金に加入しているときは国民年金納付書③米穀通帳(生産世帯を除く)④印鑑
結婚したとき	婚姻届	結婚したらすみやかに	①届出地に夫婦とも本籍があるときは1通②届出地に夫婦の一方だけ本籍があるときは2通(本籍がない方の戸籍抄本1通を添付) ③夫婦とも届出地に本籍がない場合は3通(夫婦とも戸籍抄本各1通を添付) ④国民健康保険に加入しているときは被保険者証⑤国民年金に加入しているときは国民年金手帳⑥夫・妻(片方は旧姓)と証人2人の印鑑⑦夫・妻の記載のある米穀通帳
子どもが生まれたとき	出生届	14日以内	①届出地が本籍でないときは2通②国民健康保険に加入するときは被保険者証③母子手帳④米穀通帳⑤印鑑
家族の人が死亡したとき	死亡届	7日以内	①届出先が本籍地でないときは2通②死亡地の市町村役場に届出する③国民健康保険の被保険者証(加入していたとき)④国民年金の被保険者であって納付書受給権者である場合は国民年金証書⑤米穀通帳⑥印鑑

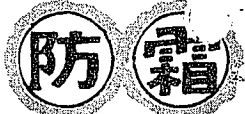


手続きに必要なものは……

現在市民課の窓口は各種の届け出や証明などのため大変混雑しています。市民のみならずが手続きに必要なものを持ってこなかったり、あるいは忘れていたりして一度で済むものを何度も足をばねなければならぬ

ということがあります。そこで、どんなときにも必要な届け出をいつまでにしなければならぬか、その手続きにはどんなものが必要かを表にしてみました。そのほか、戸籍謄・抄本、住民票謄・抄本などで提出

先によって謄本(家族全員)、抄本(本人だけ)など、ちがいますので注意してください。また印鑑証明書を請求する場合は、本人がこないときは本人自筆の委任状が必ず必要です。委任状がないときは申請することができませんのでご注意ください。



これからが本番

市に対策本部を設置

防霜対策本部が、四月十日、市農政部に設置されました。これは、市と市内の農業関係団体が協力して作物に与える霜の害を防ごうというもので、設置期間は五月三十一日まで。

凍害害の注意報や情報の伝達などは、本部から各農協などに連絡、緊急な場合は、その都度広報車で巡回してお知らせします。なおテレビ、ラジオなどで夕方から夜間にかけて注意報の発令が速報されますから注意してください。

ことしの長期天気予報によると、四月には晩霜のおそれがあるとのこと。果樹、桑園はもちろんだ、野菜、苗代などについても、今から対策に万全を期して

被害が発生した場合、市役所分庁舎の本部に連絡してください。電話は三一一一一、夜間は二一五八五九です。

九月までの天候予報

ことしの暖候期の天候は変動が大きく、梅雨期や盛夏期は低温の現われる期間がある見込みです。

おおむね順調な天候が期待されますが、後半は低温が目立つようになるでしょう。また、一時局地的な大雨が降る見込みです。

四月は寒暖の変動が大きく晩霜のおそれがあります。五月は温暖な晴天が多い見込みですが、月半はころまではとどき冷え込みの強い日があるでしょう。梅雨型の気圧配置は五月下旬ころから現われはじめますが、六月半はころまでは概して不活発な見込みです。

九月は早冷傾向にあり、やゝ不順気味となるかも知れません。なお、台風の発生数は昨年よりやゝ多く三十二〜三十四個程度で、このうち日本付近に襲来するものは三〜四個ある見込みです。

しかし、梅雨期間中にはときどき低温が現われ、また後半には大雨が予想されます。つゆ明けはほぼ平年並で七月二十日頃になる見込みです。盛夏期の前半は

以上が仙台管区象象台発表の暖候期予報ですが、今年の暖候期は低温、干ばつ局地的大雨、洪水などが予想されますので農家の皆さんは今後の天気予報について十分注意してください。

水道工事は必ず指定店で

水道の新設、増設、改造工事は必ず市が指定している水道工事者にお申込みください。指定業者以外の者が水道の工事を行なうことは、法律や市の条例で禁じられています。指定業者は次のとおりです。

会津若松市指定水道工事業者

業者名	電話番号	住所
小沢工業所	2-3316	日新町11-36
共立配管工業所	2-6351	東栄町6-40
渡部建設工業所	2-1897	相生町2-17
田中水道工業(株)	2-5062	神指町大字南四合字前川丁307
(株)丸富設備	2-2541	城東町6-21
(株)中野工業所	2-3508	栄町8-38
会津水道工業所	2-2291	大町二之町26
親和工業(株)	2-3570	城東町1-106
(株)八ツ橋設備工業所	2-3925	東栄町4-28
(株)東北設備工業所	2-4051	城東町14-54
伊藤水道工業所	2-0782	南千石町4-10
会津設備工業(株)	2-5428	一箕町大字亀賀字川西147
日建設備工業(株)	2-4098	神指町大字黒川字橋本甲1358

県では、ただ今保育ママを募集しています。働く婦人とその幼児の福祉と保護を図るために、お母さん方にかわって家庭において乳

保育ママを募集

納付書がみなさんのお手許に配付されていることと
思います。
ことしから、一期から四期までは、一括配付することになりましたので、納付書を紛失しないようお願いします。また、本決定の
五期(十月)以降は、いままで通り五・六期、七・八期と別々に納付書を配付し

会津桜まつり協賛

水石とおとと展

□とき 4日22日~24日
午前9時~午後5時

□ところ 市公民館3階

□趣味の講座
22日午後5時~7時

おもとの講座
講師 おもとと会長 森 武氏
23日午後5時~7時

水石の講座
講師 国際水石保存会々長 伊藤 俊治氏

□主催 会津おもとと会・会津水石会
会津若松市公民館

どなたもこの機会にお気軽に受講してください。

国民健康保険税は、ご承知のとおり使用目的が被保険者であるみなさんの病気の予防や医療費にふり向けられるものです。そこで、納期限である四・五・七・八・十・十一・一・二月の二十五日までお忘れなく納付されますようお願いいたします。

身障者福祉大会のお知らせ

全会津身障者福祉大会が下記のとおり行なわれる予定です。身障者手帳を所持している方は多数出席ください。

□期 4日26日(土)
□時 午前10時~午後2時半
□会場 市民会館
□主催 全会津身障者福祉会連
結協議会 会津若松市

国民健康保険

保険証が新しくなりました

必ず交換の手続きを

国民健康保険証(黄色)は四月一日から新しい保険証(白色)になりました。いままで使用していた保険証は使用できませんのでご注意ください。

そこで、まだ新旧保険証の交換をしていない方は、いままで使用していた保険証をお持ちになり市保険衛生課までお早めにおいでください。

なお、次の点にご注意ください。①新しい保険証は、いままで使用していた保険証と引き替えに配付されません。また、紛失した場合や住所を異動された場合は、新しい保険証を受けとるときに印鑑を持参して、申し出てください。②新保険証

月五~六千円を支給

国民年金 病氣・けがに対して

国民年金に加入している年金が支給されます。たとえば、脳溢血や脳軟化症などの病気で半身不随になった方や、交通事故などで一生活らなないケガをした場合とか、日常生活に著しい制限を受ける場合です。

年金額は六万円、障害の程度の重いとときは、さらに一万二千円が加算されます。お心あたりの方は、早目に市民課年金係にご相談ください。

25日は納期日です
▽固定資産税第一期▽軽自動車税▽国民健康保険税第一期 お忘れなく……。



郷土の文化財

お菓園

会津松平氏の庭園

(国名勝指定)

お菓園の名で親しまれているこの庭園は、声名氏の時代に作られたもので歴代会津藩主の別荘として継承され、寛文十年(一六七〇)二代藩主正経(まさつね)のとき庭につづく地城の一部を菓園としたところからこの名が出た。本格的な造園は、三代松平正容(まさかた)の元禄九年(一六九六)、小堀遠州の流れをくむ名匠目黒浄庭を招いて行なわれた。池は心字を形どっており中央には薬寿亭(薬亭)を配し、飯豊山、磐梯山の山波を望み、東山の仙境を背景として変化に富んでいる。また、大名のつくった庭の山水庭としては、なかなか優れたもので、江戸時代中期の庭づくりの手法をよく伝えている。

店舗改造資金

百万円まで貸付

市商工課では、商業・サービス業の方に店舗の改造などをするための資金の融資をします。

◇貸付対象者 市内に店舗をもつ法人または個人の商業、サービス業(風俗営業対象業種を除く)の経営者

◇貸付限度 一件あたり

者で、次の各号の一つに該当し、かつ前年度の市税(市民税、固定資産税)を完納した者 ①資本金または出資金五百万円以下の者 ②常用の従業員三十人以下の者

- ◇貸付期間 五年以内
- ◇貸付利率 東邦銀行日歩二銭二厘、保証科日歩三厘
- ◇返済方法 分割払
- ◇担保保証人 保証人一名以上
- ◇貸付金融機関 東邦銀行会津支店
- ◇申し込み場所 市役所商工企業部商工課
- ◇申し込み期間 四月十五日から五月十五日まで

県店舗近代化の融資受け付け中

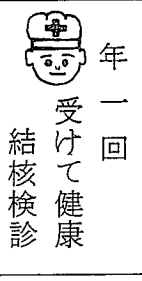
ただ今、市商工課では、県店舗等近代化資金融資を受け付けています。

従業員の福利厚生施設の設置や店舗改善のための資金として借りたい方は、四月二十八日まで市商工課へお申し込みください。

自動車文庫 運行日程

- ▽四月二十一日 町北・高野A 上馬渡 下荒久田 中前田 下柳原 平塚 上沼 中下沼木 上沼木
- ▽二十二日 町北・高野B 平沢 中ノ明 藤室 上荒久田 鶴沼 下高野 上高野
- ▽二十四日 湊A 打越 一切ノ草 経沢 四ツ谷 赤井
- ▽二十五日 町北・高野C 高久 下吉田 上吉田 中地 界沢 森台
- ▽西木流 木流橋本
- ▽二十八日 神指A 上神指 高瀬 高瀬新田 榎壇 横沼 下神指 東神指
- ▽三十日 神指B 小見 天満 (西城戸) 東城戸 柳橋 本 幕ノ内 深川 柳原 鍛冶屋敷
- ▽五月一日 湊B 東田面 原 西田面 下馬渡 上馬渡
- ▽二日 大戸A 上雨屋 宮内 下雨屋 石村 關川 大豆田 香嵐 南原

30日まで受付ます ワイル病の予防接種



年一回 受けて健康 結核検診

五つの郵便局名が変更

市内の町名改正により、四月一日から市内にある郵便局の一部の名称が次のとおり変わりました。()内は旧局名。数字は電話

- ▽若松山鹿町(西米町) 二四二九五
- ▽若松本町(融通寺町) 二四二八四
- ▽若松東栄町(城址前) 二四二八九
- ▽若松上町(本六日町) 二四二八五
- ▽若松旭町(蚕養町) 二四二九三

市保険衛生課では、ワイル病の予防接種を行ないます。ワイル病はネズミの尿でよごれた物から皮膚をとおして伝染します。しかもこの病気にかかると約五人に一人の割合で死亡するといわれている恐ろしい病気です。

予防接種を希望される方は、四月三十日まで市保健衛生課または支所、連絡所にお申し込みください。

▽手数料は一回につき二百七十円です。

▽実施日は後日市政だよりでお知らせします。

▽接種方法 一週間の間隔で二回皮下に注射(昨年二回受けた方はこしは一回で完了します)。

貸し出し映画フィルム

県ライブラリーから三、四月分貸出し映画フィルムが届きました。各種学級、講座、集会などに利用ください。利用期間は四月二十四日まで市公民館(二一

公益質屋のご利用を

- 貸付限度額 1口1万円以内 1世帯3万円以内
 - 貸付期限 4カ月 □利息月3分
- ただし、質物を対象とします。市営公益質屋は、市民会館うらにあります。(電話 2-2735)

交通安全事故

悲惨な事故を少しでも防ごうと会津若松市役所市長公室広報係が制作した十六ミリ白黒の広報映画上映時間は二十分。無料で貸し出しています。ご利用ください。

訂正 市政だより四月一日号七面「有利な前納制度」の記事中、保険料割引納入額三十五歳以下「3,850円」を「3,500円」に訂正します。

一八七四)にお申し込みください。

▽霜と霜柱 十分▽わたくしたちの石油、二十七分

▽古墳 十九分▽村の花嫁 二十七分▽雪の結晶 十八分

▽村の老人学級 三十二分

▽おあちやんの二十四分

▽おあちやんの二十四分

時間 三十分▽おあちやんの生きがい 四十分▽父の愛 三十分▽自主性 その育て方 二十九分