

会津若松

新春特集号

1月1日発行 (定価5円)

No.286-1969

昭和26年7月6日第三種郵便物認可

発行所・会津若松市役所

発行人・松本善夫

編集・総務部市長公室広報係

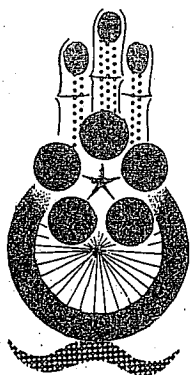
全世界配布

# 市政だより



ひよこと遊ぶ無邪気な子供たち。この子供たちの期待する本市の姿はどんなものであろうか。それに応えるのが大人の責任であろう。

(駅前・五十嵐卵場で写す)



## 新年おめでとうございます

市民のみなさま、ことしもよろしく  
お願い申し上げます。

昭和44年 元旦

会津若松市長

高瀬喜左衛門

会津若松市議会議長

岸久吉

### 新春放談

# 進めたい人間開発

## 会津を日本の「情報センター」に

昭和四十四年の初春を迎えて、東条・星野・渡部の三氏に、市長を囲む新春放談をお願いしました。

最近の家庭教育のあり方から始まった放談は、猪苗代湖の開発、工場誘致問題、公営企業について、あるいは会津人の人間開発など、多方面におよび、紙面の都合上、削除した部分もあります。

### 「対話」ある家庭づくりを

市長 新年おめでとうございます。新春放談ということですので、ざっくばらんにお願いします。

まず、教育面のお話しなどから……

星野 最近、家族間の対話が少なくなっているように思われますが、どうでしょうか。家庭で大人と共に遊ぶ機会がなくなっている……



星野氏

子供を疎外するような家庭が多くなっているように思われますが……

渡部 親子の話し合いは昔とくらべて、果して少なくなっているのでしょうか。市長 私は少なくなっていると思う。昔は親が一方

的にどなりつけるだけで、対話ではなかったかもしれないが、いまは、親にどなりつけられる時間さえないのではないでしょうかね。

渡部 私は対話が不足しているとは思わないのです。むしろ、愛情不足というか、きめこまかい思いやりが欠けているように思えますよ。

市長 愛情過多でないでしょうか。

渡部 逆にいうと過剰な愛で、表でむきだけの愛情のような気がしますがね。

市長 魂胆のある愛情かな。(笑)自分が年をとってから困らないように……なんてね。

星野 親が打算的になるのは、老後に子供の世話になるという弱さがあるからでしょうね。

東条 母親でも、昔はよ

く繕いものを買いましたが、いまはすぐに買ってまにあわせるという様に、愛情が通わなくなっていますね。

市長 そして、昔にくらべると、子供を大事にしますね。子供のためならなんでもしてやるみたいな態度は、子供を甘やかすだけですね。

### 望まれる猪苗代湖の活用

東条 観光面ですが、将来は「会津圏」という四、五十万の人口を持つ都市になるためにも、猪苗代湖の活用を考えないと会津の観光には限度があると思えますね。

市長 観光面から考えても、猪苗代湖はちょうどいい大きさです。活用が問題ですね。

渡部 他所へ行って、はたして会津の風景よりいい場所があるのでしょうか。磐梯山と猪苗代湖は、かけ値

東条 ですから、家庭も学校も少しきびしさがあっていいと思いますね。

渡部 家庭でのテレビの影響はどうでしょうね。

市長 それはありますよ。テレビを見ているから話す暇がない。(笑)

東条 親子で過す時間、特に父親は短い。テレビなども子供にいつしよに見ればね……

それから、日本人の生活の中には、幼少の頃から宗教に対する敬けんさがないですね。そのために大きくなって、慈善とか奉仕という考えが出てこないように思われます。

星野 子供が大きくなって情緒的な生活を思い出せる家庭の影響が、幼少時代には必要ですね。

市長 自然美を生かし、どう人工を調和させていくかですね。

渡部 そして、俗化させないこと。

市長 マイカー族が増えて家族連れなら、あまり俗化しなく、金のかからない所という傾向に移らないでしょうかね。



渡部氏

渡部 観光地が俗化して一時的に観光客が入っても衰微する原因になりますからね。

星野 ども同じということでは衰微するのですね。会津に来た人は、若松は城下町らしい落ち着きが良いところですね。その点、魅力なのですね。

市長 いかにも会津らしいというものを伸ばすために、たとえば民謡といったものが、まちのふんい気をつくる面では大きな陰力になるのではないかと思えますね。

星野 民謡をもっと生活の中にとけてませて、市民がだれでも気楽に歌えるものということですね。昔の良いいものを大事に保存しますね。

### 会津独特のみやげ品を

渡部 市内の観光地には全国共通のみやげ品が多いですね。会津独特のものがあるかと思えます。

市長 会津でないことを求められないものをね。手織りの会津木綿とか、手作りの木工品とか……

- 出席者
- 会津若松市社会福祉協議会理事 東条 茂 八
  - 会津青年会議所理事長 渡部 英 治
  - 会津文化協会会長 星野 正 三
  - 会津若松市長 高瀬 喜左衛門
- (順不同・敬称略)

で、近代的に発展させることも、文化活動の一つではないでしょうか。

東条 良いいものを祭りなり、市民のおいとして残しておきたいですね。

星野 それから、若松の伝統を加味したような街づくりを考えたほうがいいですね。土蔵をこわすのではなく、それを生かしながら、町全体の特徴を出すべきですね。

市長 特色ある地域を保存区域に残しながら、都市づくりを考えると……ですね。

星野 会津の観光みやげ品の良さ、特質のPRも必要ですね。冬場の農村部の余剰労力を生かしたワラ工芸品など、新しい創造的なものもいと思えますね。出稼ぎ対策にもなるでしょうし……

# 既存産業生かす工場誘致を

皇野 若松には最近、工場が来ていますが、若松の空気が空のきれいを残すためにも、軽工業や手工業の様な、公害のない工場であってほしいですね。

市長 たしかにその通りだと思います。大工場誘致にしても、それと既存の地元産業をいかに結びつけるかですね。

東条 既存の産業を育て



放談中の左から、渡部氏、皇野氏、東条氏、高瀬市長（公民館貴賓室で）

ながら、新しいものの導入によって、近代化、合理化の形をとらなければね。

市長 伝統産業が近代産業の一部を担当する形にもっていかねばならないと思います。

工場誘致で一つ心配なのは、労働力の集約的な産業が来て、女の人を使うところが多く、男の人を雇うことが少ないことです。

と男子労働力を必要とする工場であれば、人口は増えませんが、

渡部 企業を公営化するのには避けたいですね。

私企業にくらべ、税金をバックにする公営企業は、経営意欲の欠除

で好ましくありません。商工経済面に貢献される人とか、これからやろうとする人は、自分のペースでできないものは共同でやるか自分自身を打つて勇気ある経

営の仕方が要求されると思っています。会津の場合、資本を出し合って始めても、他所からの進出に土台だけ作ってわたすような悪い面がありますね。会津人の人間性も問題になって来ますか



東条 氏

ら、人間開発が先きですか。(笑い)

東条 公営企業ですが、

## ほしい共同・連帯意識

渡部 先にちよっと人間開発といいますが、連帯意識ということが城下町の住民には低いと思います。これからの教育にも、青年にも、共同・連帯意識という考えが必要だと思っ

市長 人間関係の固定している所では、よくいわれる、他人の足を引っばるといふのは、どこでも同じではないでしょうか。

皇野 若松は人の出入りが少なく、親戚関係とか、昔からのつながりがあって人情こまやかだといわれますが、そうした関係が悪い面にも出てくるということ

東条 会津では、株式会社

民間にまかせた方が効果的なものは、市がやる必要はないと思います。幼児教育なども、ある程度公立民営でいいと思いますね。

市長 役所の中から見ても、みなさんのお説がよくわかるのですが、市民の要望は、案外いろんなものを公営でということが強いのですがね。

皇野 市民がやる仕事まで民間でやる必要はないと思います。皇野 市政で解決できるものと、市政に民間がぜひとも協力しなければ実を結ばない分野と、全然市政のどかないところで市民の創意と善意でやることの三つを、市民がよく理解しないと良いまちづくりはできませんね。



高瀬市長

東条 市長さん、社会福祉の運営などに対するお考え方は...

市長 国をはじめ公の機関でやるべき仕事と、民間でやるべき仕事との二つの特色があると思っています

渡部 街に若男女がひしめいて、人口構成の平均した厚みを持つ会津。その会津は名勝と史跡、学園と軽工業の町であり、静かな中に経済の力を感ずる由緒ある城下町。近代農業の進化により一次、二次ともに産業の豊かさが東北に位しても都会の民力度を持つ会津にならないかと思

皇野 夢といっても、何年か先には実を結ぶ事を前提として一言提言します。街は快適な近代通路が走り、いたるところ緑が美しく、福祉行政がすすみま

東条 私の夢は、社会福祉のドリームランド建設です。そこでは子供の夢が実現され、老人のいこの場であり、一家そろって休息娛樂・運動のできる場でありたいのです。教育・社会福祉のカウンセラーもでき、各種の教養講座が開かれ、サロンの食堂があつて音楽・映画・講演のステージを持つ大小のホールがあ

り、野外音楽堂、動物園、植物園、屋内プールとスケートリンク、屋外にはスキー場もあるといった、四季を通じて市民が楽しめる施設がほしいですね。

渡部 街に老若男女がひしめいて、人口構成の平均した厚みを持つ会津。その会津は名勝と史跡、学園と軽工業の町であり、静かな中に経済の力を感ずる由緒ある城下町。近代農業の進化により一次、二次ともに産業の豊かさが東北に位しても都会の民力度を持つ会津にならないかと思

皇野 夢といっても、何年か先には実を結ぶ事を前提として一言提言します。街は快適な近代通路が走り、いたるところ緑が美しく、福祉行政がすすみま

東条 私の夢は、社会福祉のドリームランド建設です。そこでは子供の夢が実現され、老人のいこの場であり、一家そろって休息娛樂・運動のできる場でありたいのです。教育・社会福祉のカウンセラーもでき、各種の教養講座が開かれ、サロンの食堂があつて音楽・映画・講演のステージを持つ大小のホールがあ

り、野外音楽堂、動物園、植物園、屋内プールとスケートリンク、屋外にはスキー場もあるといった、四季を通じて市民が楽しめる施設がほしいですね。

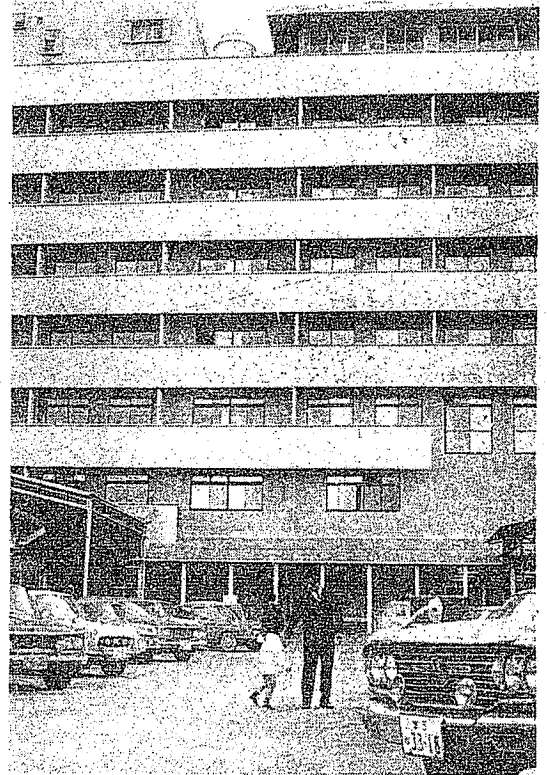


# 会津

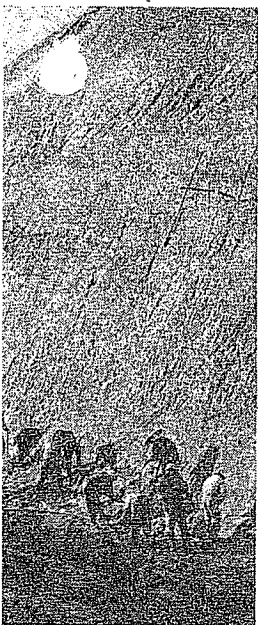
われわれ会津人の  
 念願である豊かで住  
 み良い会津の建設—  
 それは新しい産業開  
 発、道路建設、雪害  
 防止対策…などの形  
 となつて会津のいた  
 るところで行なわれ



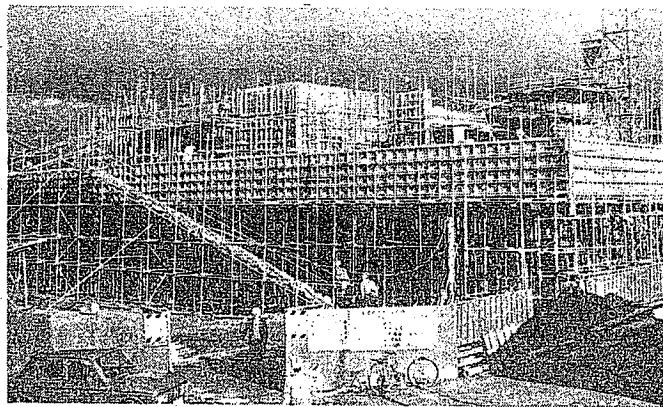
▲本市を近代的な住み良い街割りに生まれ変わらせる大町土地区画整理事業駅前地区の一部では新店舗の改築が急ピッチである。



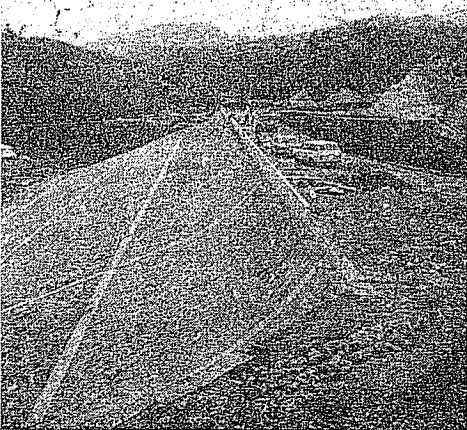
▲財団法人竹田総合病院は、全会津の医療機関の中核的役割を果たしている。今やすべての分野にわたって会津は一つという感が深い。



▲山をけずり、谷をうずめ、大型機械によるたくましい道路建設は、発展する会津の未来を象徴している。  
 (国道49号線柳津町藤峠)

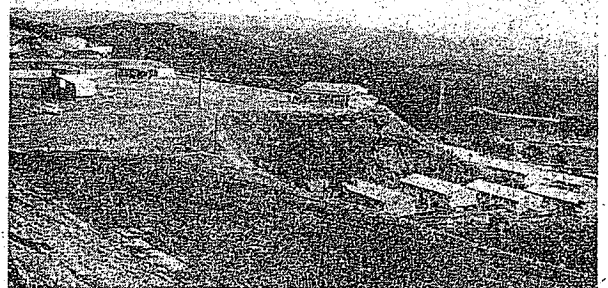


▲市民の書齋として活用されるとともに、地域文化の保存に、いま建設中の会津図書館は、全会津の貴重な情報センターとして果す役割は大きいだろう。



山野の地形を一変させる。吉ヶ平ダム建設業経営に大きな変化をもたらすだろう。

▶河東村で進めている高塚山住宅団地。市街地を一望できる見晴しの良い高台とともに、手頃な価格が好評。原野が新しいベッドタウンに生まれ変わろうとしている。



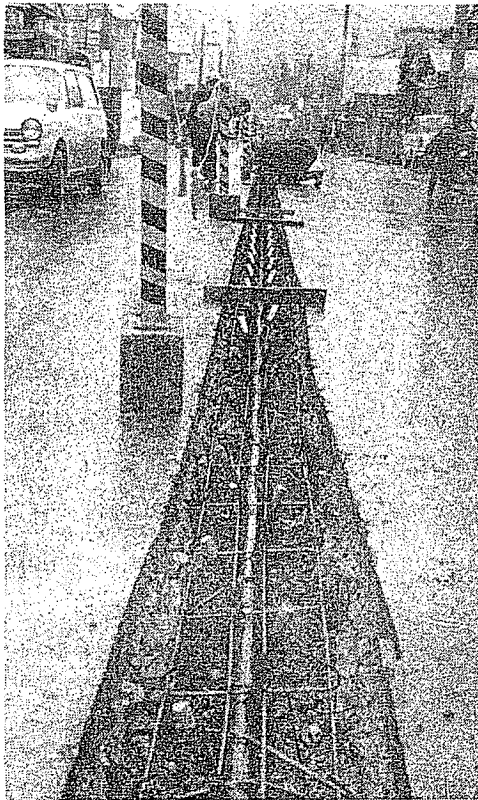
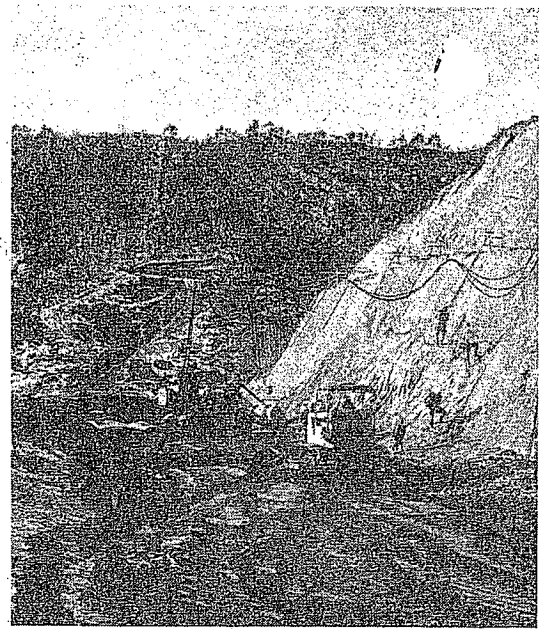
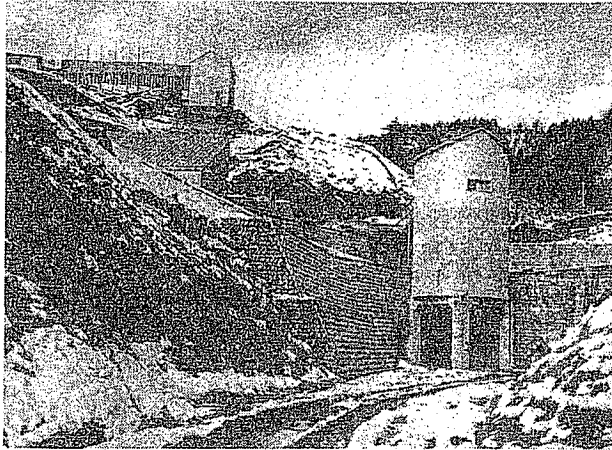


◀下郷町で行なわれている東部開拓建設事業。五百町歩の原野が水田に生まれ変わる。工費5億円で昭和45年完成予定。

# 変貌する。

会津は決して眠っていない—その実感がわきあがってくる。後進地の汚名を返上できるかできないかそれは我々会津人の肩にかかっている。野に山に、そして街にたくましい建設のつち音が響きわたる。それは明るい会津の未来を象徴しているようだ。

▶最近奥会津で脚光をあびている黒鉱開発。こゝ金山町横田の田代鉾山では月産1万トンをめざして着々と試掘が行なわれている。



▲只見町では雪害を無くそうと、繁華街を消雪道路にした。このような雪に対する積極的な姿勢が必要であろう。

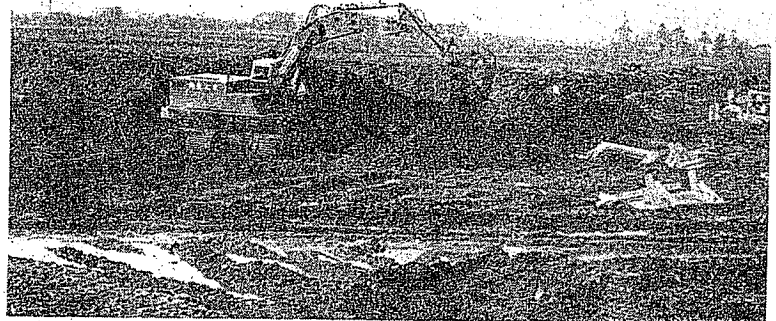
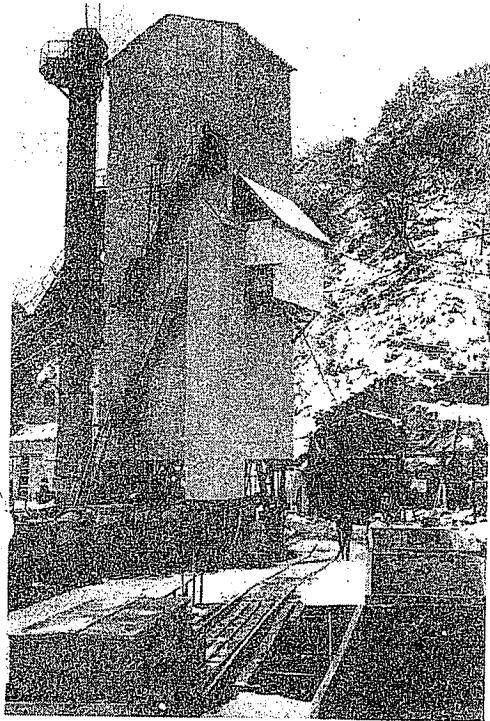
▼観光都市にふさわしい公害のない工場誘致は市民の願い—こうした地元産業と密着した工場は、本市の発展に欠かせないものであり、本市の新しい顔の一つといえる。



▲効果

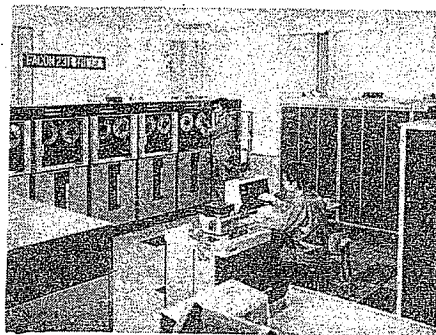
▲人間の力は湊地区

# 変化する会津

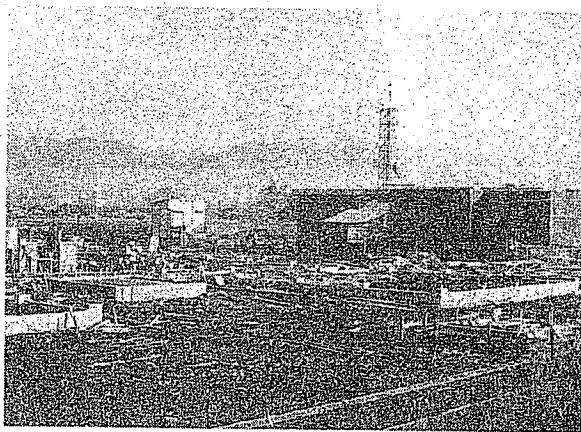


▲大型営農をめざす神指地区の土地基盤整備事業。大型機械の導入と共同作業は多くの無駄をはぶき能率を高め、近代的な農業経営となるだろう。

▲新潟県大白川と只見町を結ぶ国鉄只見中線。全長20kmのこの路線は大部分がトンネルと橋りょうの難工事である。現在田子倉ずい道工事が昼夜の別なく行なわれている。

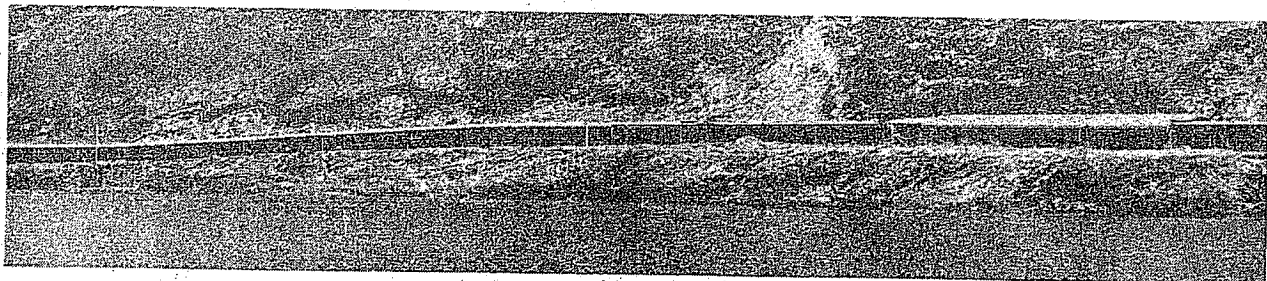
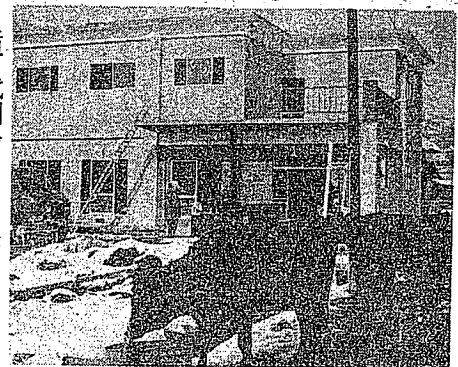


▲市役所内の電子計算センター。これは会津地方の2市6町3村が事務の合理化をねらって共同で運営している。こうして市町村間の協調が着実に進められている。



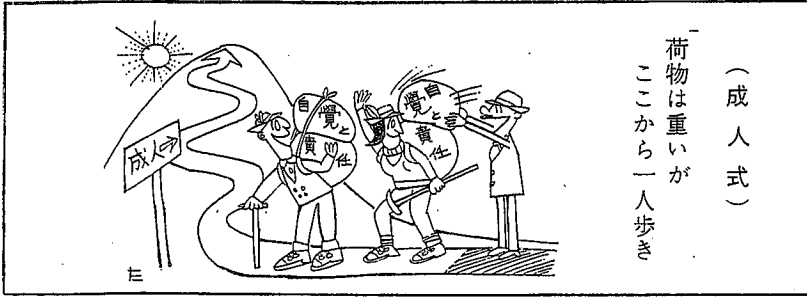
▲44年3月開所予定の会津総合職業訓練所。神指町南四合地内で急ピッチで建設が進められている。優秀な技能の持ち主がどんどん生み出されるのである。

▶猪苗代国際スキー場のスキー客に好評なのは周辺の農家がこなしている民宿である。このデラックスな建物もその一つであるが、民宿は部落と部落の人たちを大きく変化させている。



▲冬期間の道路の確保——これは奥会津の人たちにとっては、切実な問題である。只見と若松を結ぶ国道252号線。雪崩多発地帯にスノーセットをつくり交通の確保に努めている。(金山町本名地区)





(成人式)

荷物は重いが  
ここから一人歩き

# 成人おめでとう!

市教委事務局社会教育課  
では、昭和四十四年の成人

## 式典は一月十五日 服装は簡単に

晴れの成人式が  
一月十五日午前十  
時から十一時まで  
市民会館で開かれ  
ます。  
入場受付は、午  
前九時二十分から  
です。

## 成人文芸作品入選者決る

成人式当日、市教育委員  
会では、出席者に記念のア  
ルバムを贈呈します。  
なお、成人式の係では、  
成人式出席者に次の点を注  
意するよう望んでいます。

①下駄ばきはご遠慮くだ  
さい。②華美な服装はつづ  
しみ、できるだけ簡単にし  
ましょう。

え(住吉町二四四一) 奥  
部静子(本町八一七、オリ  
オン理容所内) 二瓶善一郎  
(門田町日吉一九八八)  
◇第三部誓いの文▽入選  
加藤美恵子(蚕養町一  
九)▽佳作上村つや子(中  
町二一五六)

## 踏切が 通行止に



国鉄では降雪期の鉄道輸  
送確保のためラッセル車に  
よる線路除雪をするため、  
三月三十一日まで踏切の敷  
板を一時取り除きます。こ  
のため、車両通行止になり  
ますのでご注意ください。

つや子(中町二一五六) 木  
鋤高夫(一箕町下柳原二三  
一) 加藤美恵子(蚕養町一  
九) 平野耕二(一箕町八  
幡、蚕業試験場内) 小松康  
男(同) 本田礼子(門田町  
御山) 鈴木節子(石堂字上  
坂甲三四一)  
◇第二部詩▽入選一位「  
五線紙」本田礼子(門田町  
御山)▽同二位「二十の齒  
車」川島純子(旭町五一五)  
▽佳作「白井克則(神指  
町橋本一三六一) 渡辺かづ

## 青年講座

成人式該当者  
を対象に

市公民館では、ことしの  
成人式該当者を対象に青年  
講座を開きます。成人とし  
ての認識を深め、豊かな教  
養を身につけましょう。

▽一月七日「これからの  
会津若松市」市長高瀬喜左  
衛門▽一月八日「郷土の歴  
史について」市文化財調査  
委員山口孝平▽一月九日「

## 援護相談会 24日に開催

いたましい戦争が終って  
すでに二十三年、戦争の  
傷あとも人々の心からうす  
れつつあるこんにち、なお  
この戦争の被害を受けた多  
くの方々のため、国は年金  
や一時金などを支給したり  
勲章を贈ったりして、いろ  
いろな援護を行なっていま  
す。

そこで、その手続きなど  
がむづかしいためお困りの  
方々がおられることと思  
いますので、そうした方々か  
らご相談を受けて、一日も  
早く援護が受けられるよう  
この相談会を次の日程で開  
催するものです。

法律で決められた期限が  
過ぎてあなたの資格がなく

たばこは  
市内で  
買いましょう

ならないように、気軽に  
遠慮なくおいでください。  
日時 一月二十四日午前  
九時半から午後三時まで  
場所 県北会津庁舎三階

## 標語・作文募集

### 市民憲章推進のため

会津若松ロータリークラブと会津若松市民憲  
章推進委員会は、市内小中学校児童生徒から、  
市民憲章推進のための標語と作文を募集してい  
ます。ふるって応募ください。

- ◇標語 ▷対象=市内小中学校児童生徒
- ▷規格=はがき又ははがき大の用紙に1点
- ◇作文 ▷対象=市内中学校生徒 ▷規格=  
400字詰原稿用紙3枚前後
- なお、標語・作文ともに ▷締切=1月25  
日 ▷提出先=市内大町二之町5、市教育委員  
会事務局社会教育課 ▷賞=入選1名、佳作3  
名 ▷発表=2月10日

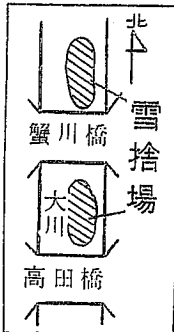
### 新入学生 健康診断です

ただ今、市教委保健体育課では、ことしの4月に新しく小学校へ入学されるお子さん(昭和37年4月2日から昭和38年4月1日までに生まれたもの)の健康診断を行なっています。保護者付き添いの上おいください。

一応各保護者あてお知らせしますが、通知もれの方や不明な点がありましたら市教委保健体育課(電話2-2301)へご連絡ください。

#### 就学時健康診断日程

月日	実施場所	開始時間
1月14日	新小	午後1時から
17日	仁小	〃
20日	城北小	〃
22日	鶴城小	〃
23日	謹教小	〃
27日	城西小(知能検査)	午後1時20分から
28日	城西小(一般検診)	午後1時から



① 除雪機械で除雪中は、危険ですから近寄らないでください。道路の両側に協力を願います。  
 ② 前記の作業によって川にたまった雪、または歩道の雪は、各戸の協力により除雪してください。  
 ③ 雪捨場は、大川の高田橋と蟹川橋下流の右岸です(図参照)  
 ④ 歩道沿いの屋根からの「ナダレ」は歩行者に危険ですから、早めに雪おろし

### 雪捨ては指定の場所へ

#### 除雪作業にご協力を

いよいよ積雪期に入りました。市では交通の確保を図るため努力いたしますが、より一層の除雪効果を上げるため、次の点について、市民のみなさんの積極的な協力をお願いします。

# お知らせ



### 身障者福祉会 新年名刺交換会

▽日時 一月十九日午前10時から  
 ▽場所 東山温泉・丸井荘  
 ▽会費 五百円(当日持参のこと)  
 申込みは一月十五日までに各役員または市福祉事務所へ。身体障害者手帳所持者は多数ご参加ください。

### 戦傷者および戦没遺族の方へ

▽戦傷者で、傷病恩給を受給している有期の方は、有効期限のくる六カ月前に手続きをしないと無効になります。受給者は、すぐに所定の手続きを作成して、総理府恩給局長(東京都新宿区若松町九五番地、郵便番号一六二)あてに、直接書留で請求してください。  
 ▽戦没者の遺族で、特別弔慰金および特別給付の国庫債券を受給している方がその国庫債券を担保に入れ、事業資金として借入れを希望する方は、早く市福祉事務所へお申し込みください。

### 国民年金 一月から保険料が変更になる

ことしの一月から国民年金の保険料(掛け金)が、かわりました。二十歳から三十四歳までの人は、現在の二百円が二百五十円になり、三十五歳から五十九歳までの人は現在の二百五十円が三百円に、それぞれ五十円ずつ引き上げられました。

これは昭和四十一年からの「夫婦月一万円」年金の実現によって、当初からみると二・五倍も年金の支給額が増額されており、これに伴って保険料の額も平均一・八倍に改定されたものです。

時代の進展に伴い、経済の成長や物価の変動などに合せ、年金額の引き上げを行なうことによって、将来年金の支給を受けるときに本当に値打ちのある国民年金の支給ができるように、国では五年ごとに再計算しています。

国民年金についてお聞きになりたいときは、遠慮なく市役所市民課年金係におくたすねください。

### 農業委員選挙名簿 早めに登録申請を

会津若松市農業委員会委員の選挙権を有する方は、毎年一月一日現在により、一月十日まで農業委員会を経由して、市選挙管理委員会に申請書を提出しなければなりません。

近日中に各部落の農事連絡員から申請書用紙が配布されますから、必ず提出してください。

特に昭和四十四年七月には農業委員の選挙が行なわれる予定ですので、選挙人名簿に登録もれになりますと選挙ができせんからご注意ください。

### 20歳になったら 加入しましょう

一月十五日は成人の日。二十歳になると成人としての権利が与えられ義務が課せられます。この義務の一つに、国民年金への加入が

## ことごと交通事故をなくしましょう

#### ただ今、年末年始交通事故防止運動中 (1月14日まで)

