

人口動態

(3月1日現在)

世帯数 25,024(+16)
総人口 102,795(+63)
男 48,650(+45)
女 54,145(+18)

出生 167件 死亡 69件
転入 302 転出 337
婚姻 212 離婚 23

会津若松

市政だより

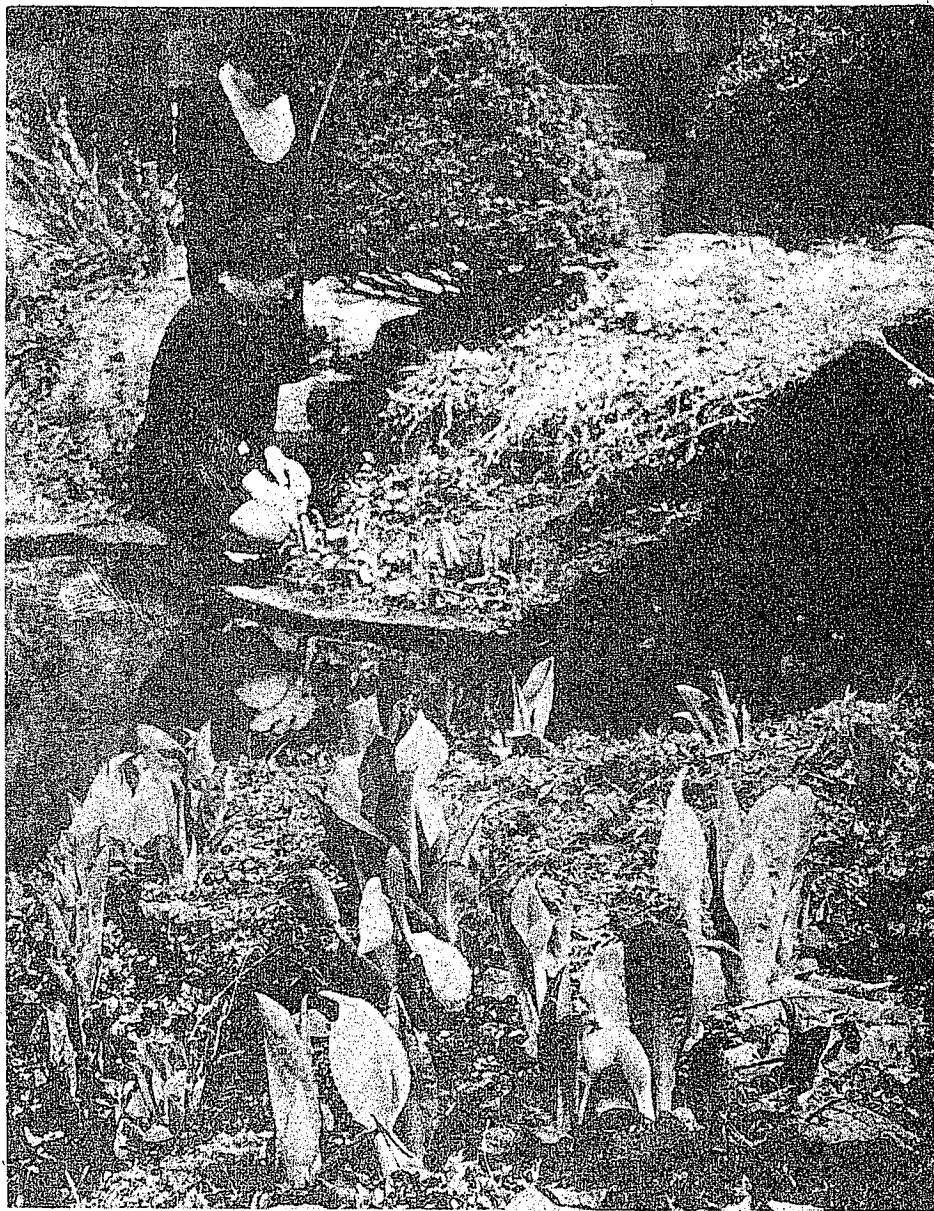
昭和26年7月6日第三種郵便物認可

267号

昭和43年4月15日発行

発行所 会津若松市
発行人 松本善夫
編集 広報係
定価 5円

毎月1日・15日発行



水バショウ……すぐ尾瀬沼や雄国沼などを連想する方も多いでしょう。でもここ市内旭町の安藤良弘さん方の庭先の池のまわりには、30年も前から水バショウのまっしろな花が咲きみだれ、ほのかなにおいが庭いっぱい。市内ではめずらしいと、わざわざみにくる人も多いか。

広報板

- ▷16~20日 春季大掃除(高野・一箕・門田・東山・神指各管内)
- ▷17日 小中学校教育研究会評議委員会
- ▷20日 勤労青少年団体指導養成講習会(午後1時・公民館)
スカイライン開通式(浄土平)
- ▷22~24日 春季大掃除(行仁・城北、謙教・鶴城、日新・城西各地区)
- ▷23日 明るく正しい選挙推進協議会(午後7時・公民館)
- ▷25日 県知事選挙
- ▷25~28日 会津工芸展(公民館)
- ▷27~28日 子ども会指導児講習会(午後1時・少年の家)
- ▷28日 「明治百年を写そう」春の撮影大会(鶴ヶ城跡)
- ▷29日 天皇誕生日

として保存しよう

…会津若松市の時間…

市民ニュース

毎週金曜日午前9時30分
R F C 放送時間・5分

市政だより

毎週火曜日午前11時55分
NHK 放送時間・5分

この一票
あすの県政
まかす人

4月25日は知事選挙

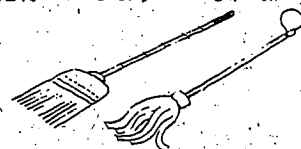
棄権をしないで必ず投票
しましょう

当日投票のできない人は「不在者投票」ができます。市選挙管理委員会(電話2-0850)へおたずねください。

さあ！春の大掃除

今年度春の大掃除を次の通り施行いたしますので、めれなく実施してください。

- ▷22日 行仁・城北地区
- ▷23日 謙教・鶴城地区
- ▷24日 日新・城西地区



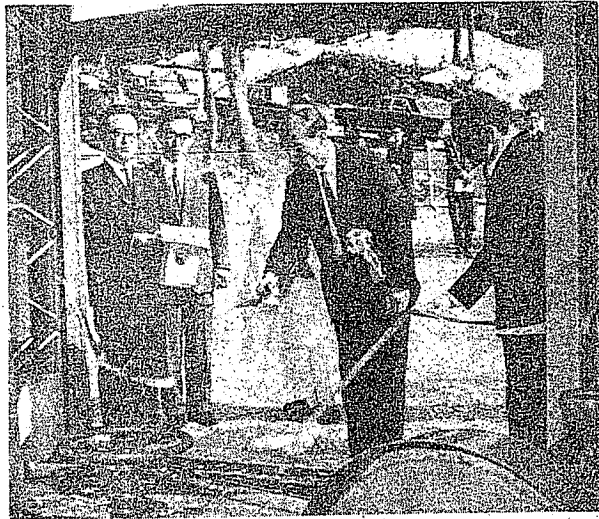
飲料水これでOK

芦ノ牧の簡易水道が完成

一日六百トンを給水

芦ノ牧温泉の飲料水不足を解消するための大戸町簡易水道拡張工事落成式が、三月二十九日午後二時から新装なった同浄水場で高瀬市長ら関係者約百人が出席して盛大に行なわれました。これで芦ノ牧温泉の水不足の悩みはなくなりましした。

芦ノ牧温泉の飲料水は、年に谷川の水を利用した一戸大戸村時代の昭和二十九日最大給水能力百八十トン



新浄水場のテープを切る高瀬市長

の簡易水道にたよっていましたが、年々旅館が多くなり、観光客もあふれ、さらに三十九年の新潟地震から谷川の水源地が減ってきたため、冬には断水、夏には濁り、水があらって困ってしました。そこで市水道部では、四十年九月に県から大川の水利使用権（一日最大取水量千トン）の許可をうけ、四十一年度から二カ年継続事業、総工費三千万円（うち二千三百八十万円は国民年金積立特別還元融資による）で拡張工事を進めてきました。

この結果、芦ノ牧温泉の人口千二百人、移動人口（観光客）三千三百人に一日最大六百トンの給水が可能になり、水不足の心配はなくなりました。

また、同温泉街には、初の消火せん二基が三月下旬に完成しています。これは水道拡張工事とは別に、消防の計画によるもので、また、同温泉街には、初め市街地を結び、かつ、通過する幹線道路の整備、磐越西線の電化、土地区画整理事業などの実施にともなう、会津若松、喜多方二市の中心商店街は、都市の機能、景観の向上との関連に留意しつつ、街区の再開発とショッピングセンターの計画的充実をはかる必要がある。

広域商業診断の結果報告会開かる

結果報告会開かる

会津地区広域商業診断結果報告会が、四月九日午後一時から商工会議所で開かれ、市内をはじめ会津地域の商店経営者など約百人が出席して開かれました。

一、後進地域に属し、産業の開発が遅れ人口の減少傾向がみられる会津地区においては、地区商業の発展にとっても、人口の過度流出を防ぎ、所得の増加と平準化をもたらしようとする総合的な地域開発の進展が注視される。

総務部長に安達氏

市人事異動発令

市は、四月一日と五日付で、人事異動を発令しました。

正夫▽総務部付主幹（秘書課長補佐）木村嘉忠▽秘書課長心得（企画課長補佐）

課長補佐（建設部都市計画課長補佐）猪股精男▽建設部都市計画課長補佐（建設部都市計画課長補佐）木村嘉忠▽総務部主幹（秘書課主事）長谷川健

大戸支所長（総務部庶務課長）江川友好▽総務部北北連絡所長（総務部収税課主事）長谷川道雄▽総務部一

部栄三（大戸支所長）、荒井定雄（一箕連絡所長）、湯浅正寛（町北連絡所長）

渡部力（神指連絡所長）、齋藤重信（環境衛生員）、若松、喜多方のほかに、自由選択購入などの買物習

二、農業者などの割合が高くなり人口が減少しているといえ、会津地区住民の生活意識や生活様式をともに経営の改善を集団的にすすめる必要がある。

四月一日付発令、次の通り。カッコ内は旧。

▽総務部長（新任）安達慶雄▽総務部付事務監（総務部長）新城辰五郎▽総務部付主幹（秘書課長）竹田

内善寿▽建設部監理課長 菅沢利家（主事）

総務部収税課長事務取り扱長・住宅管理係長事務取り扱長・近藤貞男

出向▽水道部業務課長（総務部主幹）竹田正夫▽総務部庶務課長（水道部業務課長）高見敬三郎

退職者（四月五日付）板橋留八（税政課長）、藤田重貴（収税課長）、渡部栄三（大戸支所長）、荒井定雄（一箕連絡所長）、湯浅正寛（町北連絡所長）

五、農山村部商店、商店街にあっては、人口の過度流出の事態に対処し、農林業構造改善事業の進捗とも歩を合わせつつ、何よりもまず各種環境施設の立地点を中心に店舗の集結をはかり、日常性ショッピング機能の便宜性を確保するとともに

今月下旬が要注意

防霜対策本部を設置

四月一日から五月三十一日までの期間、市農政部と農業関係団体が「一丸」となつて防霜対策本部が市農政部に設置されました。

ことしの気象予報によると、四月下旬から五月上旬にかけて、強い晩霜のおそれがあるとのことです。特に果樹、桑園はもちろんだ。野菜、苗代などについても、霜降りのおそれのある場合の気象条件は、

①夜間、空が晴れて澄み星の光がきらめくとき
②風が弱く空気が乾いて

四月一日から五月三十一日までの期間、市農政部と農業関係団体が「一丸」となつて防霜対策本部が市農政部に設置されました。

ことしの気象予報によると、四月下旬から五月上旬にかけて、強い晩霜のおそれがあるとのことです。特に果樹、桑園はもちろんだ。野菜、苗代などについても、霜降りのおそれのある場合の気象条件は、

①夜間、空が晴れて澄み星の光がきらめくとき
②風が弱く空気が乾いて

こわい子どもの火遊び

春の訪れとともに、野火の原因の火災です。火のシーズンとなりまして、これから、市郊外のあちこちで、農家の枯れ草焼きが見うけられるようになり、望んでいます。

それと同時に、子どもたちの火遊びが多くなっています。昨年の例では、大川・湯川河畔の枯れ草におもむき、また下校の途中で農家のわらに火をつけたりして、消防車が出動したこともあり、山火事を防ごうと、昨年六月の、大戸町上小塩の、住家二棟・非住家五棟の全焼や、つい先日、田代部落の住家五棟・非住家二棟全焼なども、ういった子どもの火遊びが原因の火災です。

こうしたことごとく、市消防本部では、特に次の四点をふくめ、父兄の方がたのご協力を望んでいます。

一 燃えやすい農家の雪がこいに注意しなすう。
二 マッチやライターで遊ぶのはやめなすう。
三 たき火遊びはやめなすう。
四 あぶない花火遊びはやめなすう。

山火事を防ごうと、昨年六月の、大戸町上小塩の、住家二棟・非住家五棟の全焼や、つい先日、田代部落の住家五棟・非住家二棟全焼なども、ういった子どもの火遊びが原因の火災です。

いるとき
①前日、中に冷たい風が吹き、時々小雨が降って肌寒く、夕方になって風が止み、晴れあがったとき
④前記の条件で夕方から気温が急に下がり、午後八時から十時ころに、摂氏五

保険税

納税通知書と納付書を発行

市保険年金課では、昭和四十三年度の保険税納税通知書（暫定課税分）と第一期、第二期の納付書を発行いたしました。この保険税は昨年の保険税の約半分を四期にわたって課税したものです。これは、今年の市民税の基礎となる総所得金額がまだ決定しないため、暫定的に課税したものです。

この保険税は、今年の十月に決定する決定課税のとき、今年度の保険税総額から差し引かれ、十月以降の五期から八期にわけて課税されます。ただし四十二年の所得が四十一年の所得にくらべ、著しく低かったため今年の保険税が昨年の保険税の半分以下になると思われる場合には、修正しますので市保険年金課に申し出て下さい。

市保険年金課では、昭和四十三年度の保険税納税通知書（暫定課税分）と第一期、第二期の納付書を発行いたしました。この保険税は昨年の保険税の約半分を四期にわたって課税したものです。これは、今年の市民税の基礎となる総所得金額がまだ決定しないため、暫定的に課税したものです。

この保険税は、今年の十月に決定する決定課税のとき、今年度の保険税総額から差し引かれ、十月以降の五期から八期にわけて課税されます。ただし四十二年の所得が四十一年の所得にくらべ、著しく低かったため今年の保険税が昨年の保険税の半分以下になると思われる場合には、修正しますので市保険年金課に申し出て下さい。

納税通知書と

納付書を発行

市保険年金課では、昭和四十三年度の保険税納税通知書（暫定課税分）と第一期、第二期の納付書を発行いたしました。この保険税は昨年の保険税の約半分を四期にわたって課税したものです。これは、今年の市民税の基礎となる総所得金額がまだ決定しないため、暫定的に課税したものです。

免許関係法令が改正

▽免許申請や自動車学校入学時に必要であった免許関係特殊診断書が三月一日から必要なくなりました。▽軽免許が九月一日から廃止になります。現在軽免許は、都道府県や

七月から交通反則通告制度が実施されます。この制度は道交法違反事件の処理を簡易、迅速、合理化するために行なわれる制度で昭和四十三年七月一日から実施されます。

反則行為は六十三種類に分けられ、このような反則行為をした者であったも、無免許運転、反復違反者、酒気帯び運転などの反則行為によって事故を起こした者のような危険性の高い者についてはこの制度は適用されません。反則金は、都道府県や

県消費生活モニター募集

▽資格 県内に居住する18才以上の男女ならどなたでも
▽方法 ハガキに住所・氏名・年齢・性別・職業・最終学歴を書いて福島市杉妻町2-16 福島県企画開発部調整課まで
▽受付期間 4月20日
▽募集人員 約20名
▽選考結果 応募者多数の場合は申込みハガキの記載事項により選考を行ない、その結果を本人に通知します。▽モニターの仕事 ①年5回程度の消費生活に関するアンケートにそのつど回答する。②年2回程度県が主催する研修会に出席する。③消費生活に関して身近に見聞き感じたことなど随時通信する。▽任期 44年3月31日までの1年間

内職あつせん

市町村に交付され、安全施設設備などに使われることになっていきます。

社内法人会津若松福祉センター（西米町一〇一三）電話二一五〇三で物がありましたらお引受けは、内職をお世話して

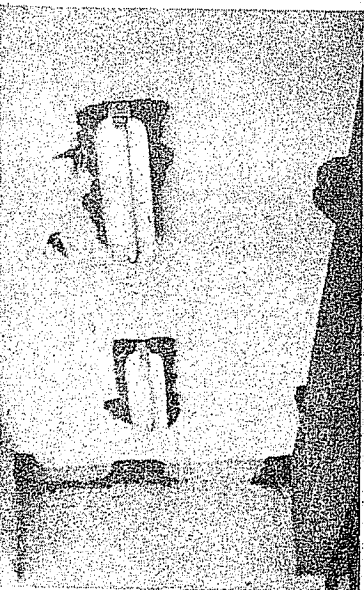
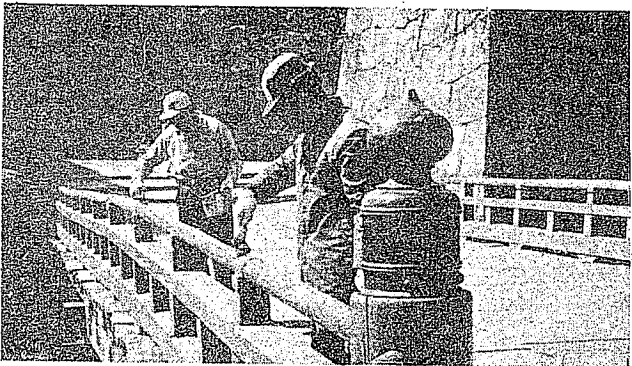
カメラニュース

早くもつばめが巣づくり

市民館三階の軒下には早くも十羽ほどのつばめがやってきました。長い間留守にした巣は穴があいたりくずれたり。まだらよと冷たい空気をきいてスマートな黒いかげが巣の修理に忙しく一日中飛びまわっています。

廊下橋の化粧なおし

春の日もポカポカと暖かい4月4日、鶴ヶ城跡の廊下橋でペンキの塗り替え作業が行なわれました。長い間、雨や風や雪にさらされてすっかりはげてしまったこの橋も、まっかに塗り上がり春の日に映えていました。



自衛官募集
試験日および試験地

	4月	5月	6月
若松	—	10日	7日
喜多方	19日	17日	21日
田島	30日	25日	29日

昨年十二月から、雪のため運行を中止していた移動図書館、自動車文庫「あいづね」号は、四月八日から神指Aコースをトップに運行を開始しました。

自動車文庫「あいづね」号は、ことしで七年目、日増しに蔵書も増えており、一回あたり七百五十冊から八百冊の本を積んで行きます。最近よく読まれるものは、日本文学が主で、教養書や実用書なども読まれています。また、児童文学もここ数年多くなり、子供用の絵本や童話集などもよく読まれてきています。だれでも無料で気軽に借りる

腸・パラチフス予防接種

市衛生課では次の日程で腸チフス、パラチフスの予防接種を行ないます。必ず受けるようお願いいたします。

▷該当者 満3歳から60歳まで全員 ▷接種方法 ①初回免疫＝今年初めて受ける者(3回受けて完了) ②追加免疫＝毎年受けている者(1回受けて完了) ▷手数料無料▷ご都合のよい場所で受けてください。

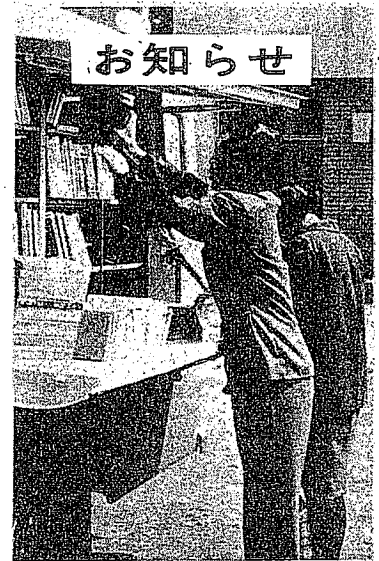
第1回接種日	第2回接種日	第3回接種日	時間(午後)	場所
5.1	5.9	5.16	1.30~2.30	町北公民館
"	"	"	2.00~3.00	高野公民館
"	5.10	5.17	1.30~2.30	一箕公民館
"	"	"	2.00~3.00	東山公民館
5.4	5.11	5.18	1.30~2.30	神指公民館
"	"	"	2.00~3.00	門田公民館
5.6	5.13	5.20	1.30~2.30	栄町・林谷医院
"	"	"	"	相生町・齋藤善成堂医院
"	"	"	"	中町・吉田内科医院
5.7	5.14	5.21	"	大町名子屋町・山内医院
"	"	"	"	南千石町・安部井医院
"	"	"	"	大町1丁目・星医院
5.8	5.15	5.22	"	七日町・小野田医院
"	"	"	"	日新町・浜崎医院
"	"	"	"	川原町・加藤医院

▽四月十八日 湊C 田

町北・高野C 高久 下吉田 上吉田 中地 界沢 給法など)の給付を受ける

「あいづね号」スタート

動く図書館 貸出しは無料です



代 高坂 塚場 中田 笹山 十六橋 十九日 門田 C 堤沢新村 中野 中野 新村 館馬橋 荒町 中島 花坂 二十二日 一箕 A 下居合 居合 郷ノ原 藤原 松窪 b (富士通信) 松窪 a 長原 北柳原 二十三日 一箕 B 鈴木 駅前区 上蓋養 八角 北滝 沢 八幡 基料 二十五日 大戸 B 川端 原 平沢 上小塩 引下 舟子 桑原 芦ノ牧 二十六日 東山 一箕 金堀 石畑 滝沢 慶山 川深 院内 天寧 三十日 町北 高野 A 屋敷 下荒久田 中前田 下柳原 平塚 上沼 中 下沼木 上沼木 五月一日 町北 高野 B 平沢 中ノ明 藤室 上荒久田 鶴沼 下高野 上高野 二日 湊 A 打越 切ノ草 経 沢 四ツ谷 赤井 六日 町北 高野 C 高久 下吉田 上吉田 中地 界沢 給法など)の給付を受ける

三つの貸付

ただ今受付中

市商工課では、中小企業の設備近代化をはかるため次のように設備資金などの貸し付けの申し込みを受け付けております。

▽市機械貸し付け ①一企業五十万円以内 ②期間五年 ③損料年五分 ④受付期間四月三十日まで ⑤県機械貸し付け ①一企業六百万円以内 ②期間五年 ③利率年七分四厘 ④受付期間四月二十五日まで ⑤近代化設備貸付 ①指定された業種が指定された機械設備を設置する場合、所要資金の二分の一以内、三百万円まで ②期間五年 ③無利息 ④受 四月二十五日まで ⑤店舗改

フィルム貸出し

▽文化財を守る 会津の文化財を紹介するとともに、文化財を守ることのむずかしさ、大切さを記録した映画(十六ミリ、白黒、上映時間十八分) 福島県内の交通事故の現況と事故防止の問題を提起する記録映画(十六ミリ、白黒、上映時間三十分) 申し込みは市役所広報係へどうぞ。

FTV記念講演会

◇日時 4月30日 午後6時
◇場所 市民会館
◇講師・演題 平岩 弓枝「テレビと小説」
和歌森太郎「明治維新と会津」
◇入場料 無料
◇主催 福島テレビ
◇後援 会津若松市教育委員会

公益質屋のご利用を

□貸付限度額 10万円以内
1世帯3万円以内
□貸付期限 4ヵ月 利息月3分
ただし、質物を対象とします。
市営公益質屋は、市民会館うらにありませう。
(電話 2-2735)

植木市開催中

国土緑化会津若松市推進委員会では4月21日の「家庭緑化の日」を迎え植木市を開いています。市民一人一本以上を目標に街の緑をふやしましょう。
▷場所 西出丸
▷期日 4月14日~23日

新緑の「あいづ荘」

市民の皆様、国民宿舎「あいづ荘」をご利用ください。

宿泊料 ▷大人 1,020円
▷中学生 800円
▷小学生 750円
(1泊2食付)

申込先 上三寄局127番
国民宿舎あいづ荘