

家庭の日

9月は17日

家族みんなで
レクリエーション

みんなの力で
町を明るく美しく

会津若松

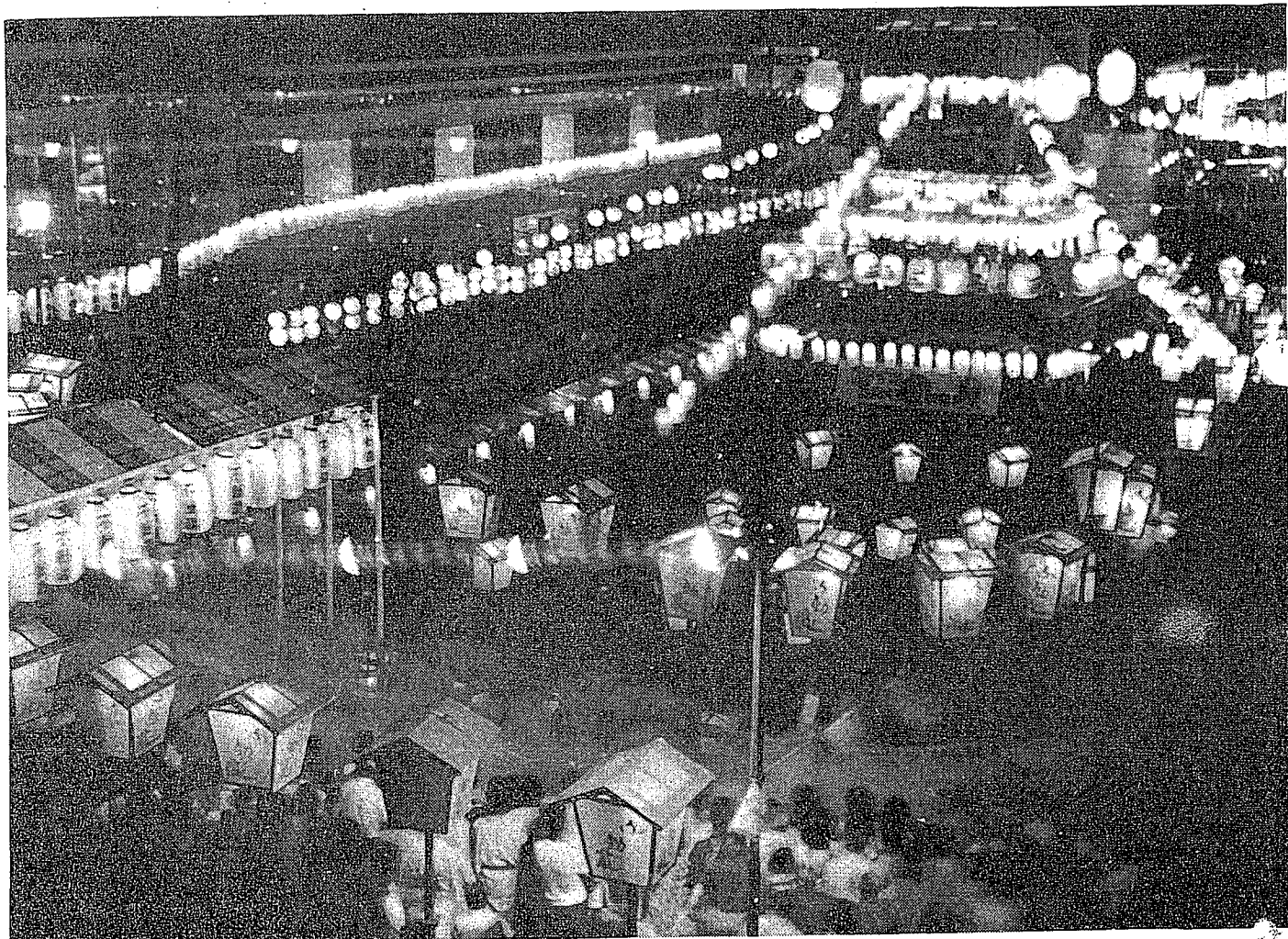
市政だより

昭和26年7月6日第三種郵便物認可

252号

昭和26年9月1日発行
発行所 会津若松市
発行人 竹田正三
編集 集広報社
定価 5円

毎月1日・15日発行



とじて保存しましょう

広報板

- 1日 10時 農業青年学級・公民館
- 4日 13時半～15時半 民生委員総務連絡協議会・公民館
- 8日～10日 第19回東北バドミントン選手権大会兼第22回国民体育大会バドミントン競技東北地区予選・若女、会女
- 9日 17時 会津博前夜祭・市民会館
- 10日～10月22日 会津博覧会・鶴ヶ城跡
- 14日 11時～14時 市敬老会・市民会館
- 15日～17日 教職員美術展覧会・市民会館
- 16日 13時～16時 第6回市民文化祭皮切行事狂言の会・市民会館

にぎわった盆踊り

○：恒例の会津盆踊りは、十三日から二十一日まで東山温泉、十四日から十六日まで神明通りの二カ所で盛大にくりひろげられました。

○：東山盆踊りは明治戊辰百年を祝って飾りつけも一段と華やかで、新しい趣向の大きな動くロケットの模型や灯流などが人目をひき、雰囲気を感じあげました。客も市民の中にもまじってにぎやかな節、太鼓のおはやしにあわせて踊っていました。

○：また神明通りは九時までは子供の盆踊り大会が催され、夕涼みの市民が気軽に踊りの輪に加わっていました。

○：ところで、九月二十二日の「明治戊辰百年祭式典」にご臨席の秩父宮妃殿下は、二十三日の夜神明通りでの盆踊りをご覧になりました。

会津まつりの盆踊りにも、多くの市民が積極的に参加していただきました。

☆☆☆ 成人病予防検診の申し込みは4日まで ☆☆☆

最近成人病による死亡率が首位を占めていることをご承知のことと思います。

この予防対策として県の成人病検診車が9月9日、11日に来若の予定です。多数申し込まれるようお知らせします。

▷申し込み用紙および場所 衛生課（支所、連絡所管内は支所連絡所）へ

▷検診種目 ①がんの検診 胃間接撮影三枚潜血反応（便検査）

②高血圧・心臓病の検診 血圧測定、心電図測定眼底検査

▷手数料 ①520円（実費1,050円を、半額市負担）

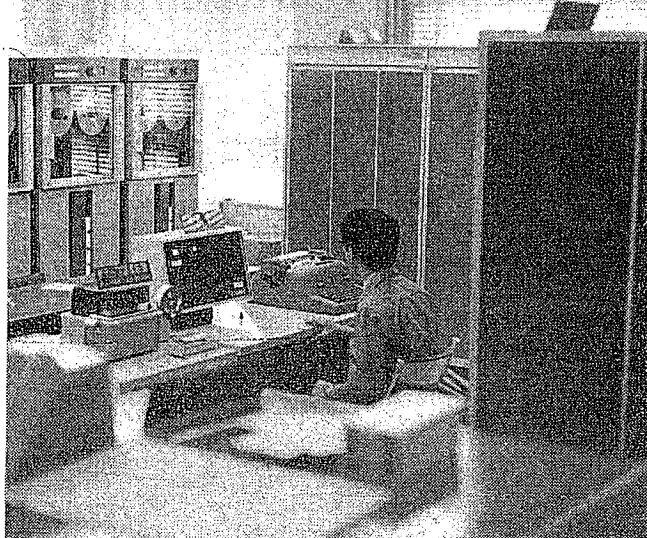
②生活保護法による被扶助者は無料（ただし福祉事務所長の証明書添付のこと）

▷申し込み期限 9月4日 実施日時、場所は後日、本人宛通知します。

業務開始の体制整う

店開きは十月中旬に

事務処理の能率化をはかるため会津若松市など会津地方十一市町村が本市役所内に設置した会津計算センターのテスト操業が、八月九日から開始されました。キーパンチャーも熱心に訓練を積んでおり、来年の一月から実際の執務に入る体制をととのえています。



計算センターの内部

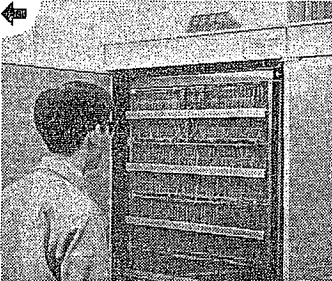
計算センターは会津若松市、喜多方市、下郷町、只見町、磐梯町、会津高田町、塩川町、本郷町、北会津村、河東村、新鶴村の十一市町村が、年々ふえる事務を能率的に処理して住民へのサービスをはかるためと人件費の節減をねらって共同で設置することをきめて昨年五月末から市役所新館一階の旧衛生課室約九十平方メートルを改造するとともにカードに穴をあける穿孔機六台と穿孔検査機五台を備えつけ、七月二十九日には電子計算機「フアコム二二一型」も到着、業務開始の体制はすべて整いました。

この改造された計算センターは、日本でも最新型の計算機が設置され、室内は常に一定の温度を保っています。特に磁気テープ装置は人間では頭に当る所で複雑な作業の記録を保ちます。すでにキーパンチャー十一人も訓練に入っています。

電子計算機の性能は、例えばデータの読み込みは毎分四万字、演算速度は加算で一秒間に二千七百回もできる高性能のもので、事務用としてはもちろん、科学用にも使用可能な万能機です。関係市町村の事務合理化、近代化に役立つばかりでなく、引いては地域の開発発展にも大いに役立つものと考えられます。

来年一月からは給与、市町村民税、固定資産税、国民健康保険税など一切の計算事務を引き受けて業務を開始しますが、各市町村とも大きな期待を寄せられています。

もにカードに穴をあける穿孔機六台と穿孔検査機五台を備えつけ、七月二十九日には電子計算機「フアコム二二一型」も到着、業務開始の体制はすべて整いました。



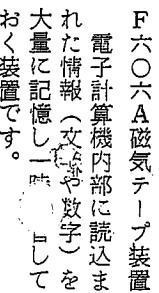
F六六三Aカード読取装置
穿孔機で穴をあけたカードを電子計算機内部(本体)に読込む装置です。



IBM二六六カード穿孔機
この機械で文字や数字をカードにパンチ(穴をあけること)することにより電子計算機が読みとれる形に変型されます。



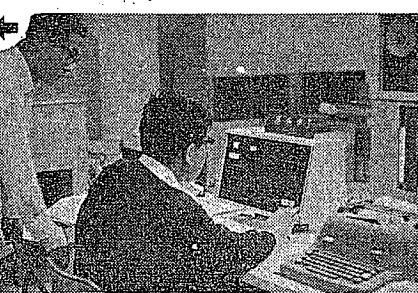
電子計算機の主なしくみ



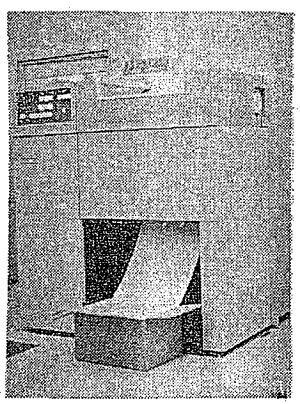
F六〇六A磁気テープ装置
電子計算機内部に読込まれた情報(文字や数字)を大量に記憶し、出しておく装置です。



F二二一汎用操作卓 電子計算機本体や周辺機器(カード読取装置、磁気テープ装置など)をこれにより操作します。



中央処理装置 電子計算機本体の一部です。この中で演算、比較、照合、記憶などをを行います。



F641Aラインプリンタ
電子計算機内部に記憶されている情報の内必要な項目を人間の目に見える形に印刷(納税通知書など)する装置です。

計算センター 設置までの経過

▽四十一年十二月五日 市町村事務の機械化に関する懇談会 県および会津方部 県事務所から関係市町村長 議会議長に共同処理計画の説明がある。▽十二月廿七日 市町村計算事務の共同処理に関する市町村長会議 会津方部県事務所から共同処理に関する規約などの説明がある。▽四十二年三月二日 電子計算組織による計算事務の共同処理に係る関係市町村長会議 協議会規約などを検討し三月議事に提案することを申し合わせる。▽三月 各関係市町村は議会の議決を得る。▽四月一日 会津地方市町村電子計算機管理運営協議会が設置される。▽四月十八日 第一回協議会 議長に会津若松市長横山武、会長職務代理者に喜多方市長山口竣三が選任され、昭和四十二年度事務処理実施計画、昭和四十二年度協議会予算などを決定。▽五月八日(三十日) 関係市町村の協議で各予定業務のインプレット、アウトプ

▽四月二十九日 市町帳票様式が決定。▽五月二十九日 会津計算センター研究委員会委員辞令交付 民税委員二十七人固定資産委員二十四人、国保委員二十二名、給与委員二十三人、コード委員二十六人。▽七月二十日 電算機室、穿孔室工事竣工。IBM穿孔機六台、穿孔検査機五台搬入調整。▽七月三十一日 キーパンチャー基礎訓練開始。▽七月二十九日 F A COM電子計算組織機器搬入。据付調整。▽八月九日 計算センター始動式。各予定業務の機械によるプログラムデバック開始。

今後の業務予定

▽十月 計算センター開所
式▽八月(十月) 納税義務者宛各マスター作成▽十一月 給与マスター作成▽十二月 例月給与計算▽四月 例月給与と本番資産税、国民健康保険税計算▽三月(五月) 前記業務本番

会津博開幕まじか

準備は急ピッチ

会津博の会場、鶴ヶ城跡「宇宙科学館」を収容、展示館仮設工事が急ピッチ、西出丸、帯郭に続いて本丸にもぞくぞく展示館が建ちならび観光客や地元民の目をみはらせています。同博は八月二十二日、事務局から展示場の最終決定が発表されて二十六展示場となり、名実ともに地方最大の規模を誇る会津博にふさわしい内容となりました。事務局ではほぼかたまった各館の構成はまず「鶴ヶ城天守閣」を第一館とし、本丸に「戊辰白虎館」「明治百年館」「新しい郷土

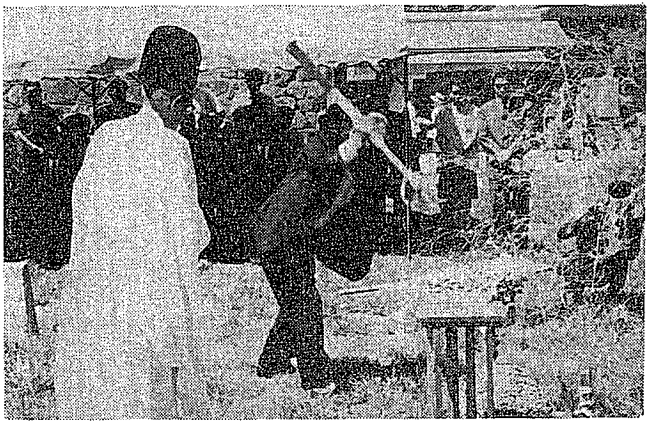
「全国観光」館「県内郷土みやげ」館「会津物産」館「近代兵器展」などの展示場になります。仮設館の建設工事は突貫作業ではかどり、本体工事が全面完成、内装、配電工事、飾りつけなどをおわり展示品を搬入、九月十日の開幕を迎えるばかりです。

「テーマ館」は特に会津にちなんだ館を設けました。▽戊辰白虎館 明治維新史に大きな役割を演じた松平容保公の京都守護職時代から白虎隊の悲壮な自刃までのかずかずの感動的な場面を模型、ジオラマ、パネルなどで生々しく再現。▽明治百年館 急激な発展をとげた会津の百年の歴史の流れを生活、文化、産業交通その他に分類し、往時使用された器物、衣類の美

物や当時市街地の模様をパネル、パノラマなどで激動の一世紀を再現する。▽新しい郷土館 磐梯朝日国立公園の表玄関口、観光と史跡のメッカ福島県と会津若松市は豊富な観光資源を中心に交通機関、道路の整備などにより産業や住民生活そのものが急激な変化をとげつつある。これらの資源を有効的に活用した現在と未来の県と市の青写真を展開。

▽宇宙科学館 宇宙開発の二大国の人工衛星、ロケットなどの模型や宇宙時代の英雄宇宙飛行士の写真、宇宙服、宇宙食などを即物的に展示。

前売券は区長さんから会津博の前売券は各区長さんが取り扱っております



▼舗装進む 駅南側道路 本市の玄関口、会津若松駅前広場南側の市道の舗装工事が、ただ今、進行中です。この道路は大町通りから延長123・4メートル、幅12メートルで、総工費は590万円。完成は9月16日の予定です。

▲「会津博」の修ばつ式 会津博覧会の修ばつ式が、8月18日午前11時から鶴ヶ城本丸で行なわれました。多数参列のうちには神事に入り降神、敷き地ばらいのあと同博副総裁の横山市長が力強くクワ入れをしました。



このような情勢から、昨年六月、国民の祝日として「敬老の日」(九月十五日)が加えられたことは、老人福祉の増進に、きわめて深い意義を持つものと考えられます。

「敬老の日」は、国民の祝日に関する法律第二条に定められているように「多年にわたり社会に尽くしてきた老人を敬愛し長寿を祝う」日であり、また、老人福祉法第五条に定められているように「ひろく、国民がこぞって老人の福祉にかつ、老人が自らの生活の



向上に努める意欲を高め、覚の確立をはかり、かつ、老人に対する正しい理解を深めようとするものです。このため、九月十五日から二十一日までは老人福祉週とも、一般国民に対して、自らの老後に対する自問となつていきます。

福島県踏切事故防止対策協議会と仙台鉄道管理局では、踏切事故の防止について、次の点について呼びかけています。

▽踏切でとまって安全、見て安心 踏切では必ず一旦とまって左右の安全を確認しましょう。

▽踏切で、鳴らせ心の警報機 踏切警報機が鳴り始めたら、必ずとまって待ちましょう。まだ大丈夫と思つて踏切に入るのが一番危険です。

▽ちよつと待て、列車の踏切に列車あり 複線の踏切では、一方の列車が通過してもすぐ横断せずに、反対方向からの列車にも注意しましょう。

▽あわてずに、備えがあればうれいなし 踏切上で車が動けなくなつたときは迷わずに列車をとめる手配をとってください。複線踏切の間踏切には、非常ボタンが押してありますから、すぐに列車をとめるための用具として、自動車には「発えん筒」「赤旗」などを必ずつんでおきましょう。

観光客を親切に 迎えましょう 百年祭です

お盆もすぎた秋の観光シーズンを迎えた本市に夏同様、観光客の姿が目立ちます。雄大な自然に囲まれ、南東北観光地の玄関口としての本市には昨年、200万人の観光客が立ち寄ってくれました。ただ今、「観光客を親切に迎える運動」の強調月間が9月15日までくりひろげられています。知らない土地を訪れる人は、地元の人たちに親切にされることによって、もう一度その地を訪れたいと思うことなのでしょう。これは、会津若松市のためにもなることです。「会津まつり」を間近かにして、市民ひとりひとりが、観光客を親切に迎えるように心がけたいものです。



13日から26日まで

図書館は休みます

会津図書館では、例年の覧を休みます。
とおり、九月十三日(水)
なお、本を借りている方
がら二十六日(火)までの
は、十二日までに必ず返し
十四日間、図書のたな卸し
てくださいます。
点検を行いますので、

農地被買収者国債担保貸付金

の申し込み受け付け中

ただ今、市農政課では、
農地被買収者国債債券担保
貸付借入申し込み書および
買上げ償還請求書を受け付
けています。
借入および買上げを希望
される方は、次のことに注
意して市農政課においてく
ださい。なお、償還金支払
場所に届け出である印鑑と
国債債券を持参ください。

九月一日から願書受け付け

初の中卒程度認定試験

就学義務猶予免除者に

文部省では、心身の故障
などのため就学義務を猶予
または免除された者に対し
中学校卒業程度の学力があ
るかどうかを認定するため
の中学校卒業程度認定試験
を、本年十二月二日、三日
の二日間、各都道府県に設
ける試験場で実施すること
になりました。

1. 借受人の資格 国債の
記名者であつて事業資金
(農業を含む)を必要とす
る方。ただし、記名者のうち
人格を共有する者および法
人格のない団体は資格を有
しない。

2. 貸付限度 国債未償還
金(期限未到来賦札八枚の
場合)の七十七%以内。た
だし、十万円を限度とする

3. 貸付期間 五年以内
4. 貸付利率 年六分
5. 返済方法 国債の償還
予免除者である者または就
学義務猶予免除者であつた
日を返済日とし、国債の償
還金を元利金に充当し、貸
者で、昭和四十三年三月三

6. 担保国債を担保とする
7. その他(調査事項)
①借入れを必要とする理由
②世帯員の氏名、年令、職
業③借入申込者の住所本籍
地④一カ月平均売上高(生
産高)

1. 買上の対象者 現在生
活保護法の適用を受けてい
る者、あるいは現在生活保
護法の適用は受けていない
が著しく生活が困窮してい
り、保護を要する状態に陥
るおそれがあると福祉事務
所長が認めたもの(要保護
者)

2. 買上価格 給付金額に
よつて異なるが、残存賦札の
約七十~八十%の額

1. 買上の対象者 現在生
活保護法の適用を受けてい
る者、あるいは現在生活保
護法の適用は受けていない
が著しく生活が困窮してい
り、保護を要する状態に陥
るおそれがあると福祉事務
所長が認めたもの(要保護
者)

2. 買上価格 給付金額に
よつて異なるが、残存賦札の
約七十~八十%の額

ます。受験希望者は、直接
または市教育委員会を通じ
てこれを県教育委員会に請
求してください。
▽問い合わせ先 県教育
委員会(福島市杉妻町県庁
内)または文部省(高等学
校教育課・特殊教育課)

農事メモ

サイロから空気を抜くこと

良いエンシレージを作るこ
つ
エンシレージは
積雪地で生草の得
られぬ冬季の飼
料に備えるため
に多量の水質の
まま給与でき、
家畜が好み
貯蔵中の養分損失が少なく
場所をとらない利点がある

①材料は、青刈飼料、原
野草、牧草、葉根菜類など
が利用でき、特にとうもろ
こしが多く用いられ、材料
は製品の二十%増を準備し
なければならぬ。

水分含量と刈取時期は、
材料の水分含量が七十%前
後でない、良いエンシレ
ージはできない。多すぎる
と腐敗しやすく、味が落ち
ると、少なすぎると材料の
間にすき間ができ、乳酸発
酵が十分に行なわれず、カ
ビくさくなる。

②刈取時期は、水分含量
と栄養分の両方から考え、
作物によって一様でないが
一般には開花期から乳熟期
が適期で、とうもろこし、
青刈大豆などは一般に乳熟
期のものが水分含量からも
適している。種実は二分の
一から三分の二くらいまで
に熟したものを、種実とと
もに詰め合わせて作ると良
いものができる。

③材料の切断は、カッタ

会津若松市の時間...
市民ニュース
毎週金曜日午前9時30分
ラジオ福島から放送
市政だより
毎週水曜日午前11時55分
NHK第1で放送

来客がある場合、会津の旧跡を案内する自信がない
といわれる方に、ぜひ、この「会津」をおすすめします
あなたは郷土史と観光に強くなります。
会津の自然を知り、歴史
のふるさとをたずねるに
は欠かせぬ道しるべ
それがこの本の特色です
内容
自然と歴史(神々の山と湖)
会津磐梯山/磐梯山噴火の悲劇
猪苗代湖/猪苗代湖の今昔
奥会津の探勝/会津の酒(会
津のいでゆ) 東山温泉のいわれ
芦ノ牧あれこれ/会津の温泉
分布図
各勝と史跡(維新と会津)
松平容保/鶴ヶ城のみどころ
歴史さんぽ
古代会津の語るもの/会津の文
化財/会津の自由民権運動
背あがりとおけい/医聖野口英
世
ものがたり 白虎隊
会津の味/祭りと芸能/あいつ
の民芸品
B六判
総写真印刷
六四ページ
定価 一五〇円
編集 会津若松市出版会