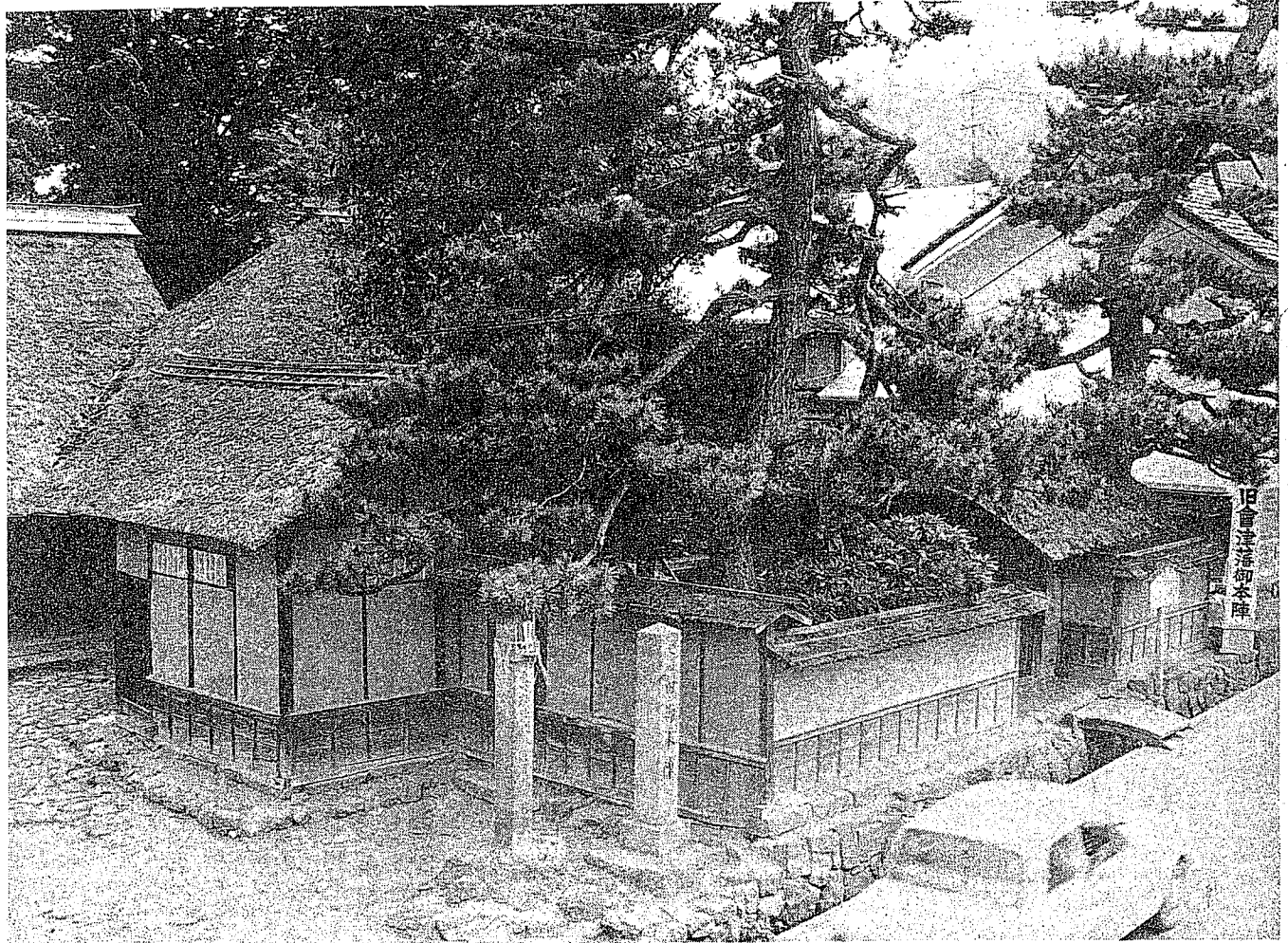


市政だより

昭和26年7月6日第三種郵便物認可

毎月1日・15日発行

家庭の日
7月は16日
一家そろってたのしく
我庭と思え
みんなの観光地
※観光地をきれいに……



とじて保存しましょう

広 報 板

5日	8時半	仮技能検定・市営自動車学校
"	10時	市婦連定例会・公民館
7日	8時半	仮免許学科試験・市営自動車学校
8日	14時	全国プログラム会運営委員会・二中
11日～14日	8時半	公安委員会定期出張試験・市営自動車学校
12日		日本優秀デザイン商品輸出推進事業現地指導・市内漆器業者
15日・16日		指導児講習会三期修了者会キャンプ・少年の家
"	"	県高体水泳競技会・市営プール
16日	13時	巡回行政相談会・高野町

本陣を市文化財に指定

市教育委員会では、一箕町滝沢にある「本陣」を、六月十五日付で市の文化財に指定した。
この本陣は、藩主が江戸おもてへの参勤交代や猪苗代町の土津神社参拜のときに、旅仕度を整えるために、寛文年間（一六六〇）に建てられたものという。
また、幕末の戊辰戦争の際は、会津城下にせめ入る西軍を、戸ノ口原でくいとめようとして悲愴な決意で藩主容保公が、白虎隊の出陣を命じた所でもある。
建物には、今も当時の砲弾あとや刀傷が生々しく残っている。
会津の歴史を語るとき、白虎隊や娘子軍の悲劇はいつの世までも語られようが、この本陣は、そうした会津の悲劇にまつわる歴史ある建物なのである。

市営住宅の入居者募集

- ◇期 間 7月3日から14日まで（土曜日の午後および日曜日を受け付けます）
 - ◇場 所 市役所旧館1階会議室
 - ◇申込資格 ①月収36,000円(税引)以下であること ②家族2人以上で住宅に困っていること ③本市に居住、または勤務先を有していること。上記3つの条件のすべてを具備している方
 - ◇建設戸数 第1種 簡耐平家建20戸（御旗町地内）
第2種 簡耐平家建25戸（材木町2丁目地内）
- その他、くわしくは市監理課住宅管理係へお問い合わせください。

自衛官募集試験

- ▽試験日 7月7日
 - ▷試験場 会津若松保健所
- 自衛官の募集についてくわしくは市民課にお問い合わせください。

6月市会から

補正額 二億五千 六百萬元 を可決

投資的予算が目立つ

市議会六月定例会が六月十七日から二十六日まで会期十日間にわたって開かれ、一般会計補正予算案をはじめ二十一件の議案などが審議され、原案通り可決されました。

三校の改築も決る

昭和四十二年度一般会計一の機械室の床、電気、空予算は、今回の補正額二億 気調節施設工事費五百万五千万九百九千三百円をあわせ現計で十八億五百八十九万五千円となりました。補正の主なもの、次のとおりです。

◇総務関係 補正額三千六百四十六万五千円 △会津地方二市六町三村の計算事務合理化をはかる計算センターが市役所新館一階に設置され、この計算センター七万七千円。これは、現在



17日の6月定例会市本会議

定員六十名の第四保育所を増築して三十名増員し、増加する申し込みに対処するもの。その他児童福祉関係費として児童公園の遊具整備、第三保育所増築費などに四十五万五千円。▽車庫、現業員詰所、葬具置場などの斎場整備工事に二百三十万円を補正。

◇農政関係 補正額二千九百八十九万七千円 △農業構造改善事業費として、経営近代化施設(神指地区トトラクター三台ほか)に九百六十一万五千円、土地基盤整備(東山町川浜地区の集団桑園造成、四ヘクタール)に三百六十六万六千円(湯川村勝常土地改良区域内の汚水対策経費について負担するもの)▽農業振興費六十八万八千八百円△大型のは(1)干ばつ対策費(2)大型防除機購入補助金(3)門田町面川地区ほかの降ヒョウ被害地に対する補助金など。▽小田地区ほか六カ所の災害復旧事業補助金や神指地区環境整備事業補助金

など農地費の補正額六百三十一万三千円▽笹山林道整備事業費七百七十万円(三十七年度から継続して行なってきたこの事業も本年度をもって総延長七、二〇〇メートルを完了) △商工関係 補正額六百八十八万九千九百九十九円 △明治戊辰百年祭事業に五百万円。これは、ことしの九月二十二日に予定されている百年祭典経費をはじめ、植樹祭、記念碑建立あるいは歓迎塔施設工事などに要する費用や会津博覧会開催負担金などが主なもの。 △土木関係 補正額一億四千八百八十一万三千三百円 △歩道新設事業費四百四十八万八千円。これは本六日町一連隊前線(延長およそ三八〇メートル)の道路両側の側溝にフタをして、両側に一・五メートルの歩道を新設するもの。▽道路新設改良費二百五十二万四千円。駅前南側道路舗装が主なもの。▽都市計画費九千三百四十五万円。この主なものは(1)大町土地地区画整理事業

地方税法の一部を改正する法律の公布に伴い、市税条例の一部が次のとおり改正になりました。

市税条例が改正されました

三十年をこえるもの三十万円(現行二十四万円)までは課税されなくなりまし

○市市民税 △個人市民税(現行二十四万円)までは課税されなくなりまし

監査委員らを選任

監査委員本間勝義氏(市内七日町一五六、五四歳)同吉田源吾氏(市内追手町三二二、五九歳)の選任と人権擁護委員候補者阿部和哉氏(市内材木町一丁目八一二、四〇歳)の推せんについて、それぞれ議会の同意を得ました。

市道編入の請願 日新町西区域の住宅団地に通ずる道路と本町(旧赤井町)の若松第二幼稚園の市民からの請願が議会で提出され、閉会中の審査に

第四次住居表示実施の

第四次住居表示実施の第四次住居表示の実施にあたり、大町一丁目、大町二丁目、駅前町、石堂町、城北町、金川町、七日町、西七日町、八日町と、八月十日から実施する計画です。第四次の実施で、さる三十八年度から進められて来た住居表示事業は事実上完了します。

軽自動車税の減免範囲

軽自動車税の減免範囲が拡大し身体障害者に対する減免を、戦傷病者手帳の交付を受けている者(ただし障害の程度が第三款症以上の者)にまで適用になりました。(三面参照)

市たばこ消費税の税率

市たばこ消費税の税率が十八・一%(現行十五%)に改正されました。

電気ガス税率の特例

電気ガス税率の特例(紙製造業者が、その事業所で直接使用する電気に対して課する電気ガス税が企業の育成強化を図るため百分の五(現行百分の七)となりました。

七月一日から、韓国

七月一日から、韓国および朝鮮の国籍を有する者およびその者と同一世帯に

属する者も国民健康保険

属する者も国民健康保険の被保険者となりました。

市営自動車学校条例

市営自動車学校条例の一部が改正になりました。

技能教習料

技能教習料 普通車随時科五百五十円▽学科教習料(法令、構造)百円

市営プールがオープン

夕方8時まで泳げます

市営プール（ただし四回目は一般勤労者のみ）の四交代入替え制月十五日をとっています。都合のよい時間に出入場ください。

▽施設 五十メートルプール、八メートル、二十五メートルプール、三十一メートル、二十五メートルプール（子ども用）ファミリープール（幼児用）の三プールがあります。

昨夏はのべ七万人、一日平均千五百人が利用し、大好評でした。

ことしは日本水泳連盟公認の普及用液消しプイ（コスロープ）を十本新設して利用者のサービスタとめていきます。

ことしの夏もレクリエーションと体力づくりに、大いに市営プールをご利用ください。

軽自動車税を減免

七月から戦傷病者の方にも

体の不自由な方に対する軽自動車税が規定の改正により減免の範囲が広くなりました。

減免を受けることが新たにできることになったのは、下肢または体幹が不自由で戦傷病者手帳の交付を受け、障害の程度が第三款症以上の人です。また減免の対象となる軽自動車（バイクを含む）は本人が所有し、もっぱら、その人が運転する軽自動車となっています。

減免税額は一年分を単位とし、年の中途の場合は月割によって計算されます。

▽手続き 市税政課備え

7月から20円に

印鑑証明などの委任状の印紙

印紙税法が改正され、従来5円の収入印紙を貼付していた代理人による印鑑証明申請などの委任状が、7月1日から20円の収入印紙を貼付することになりました。

なお、委任状の用紙は便箋などで結構ですが委任する本人が記入してください。

▽入場料 一般五十円
高校生三十円、中学生以下十五円

▽入場時間 遊泳者の健康のため一回目午前九時～十一時、二回目正午～午後二時、三回目午後三時～五時、四回目午後六時～八時

▽受付け 昭和四十二年七月三十一日（昭和四十二年全期分）

なお、①に該当する人で、あつても自動車税の課税免窓口に受け付けています。

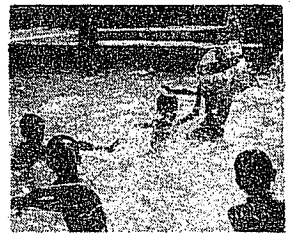
←お城で松の虫

鶴ヶ城の被害松を退治しようと若松城管理事務所では、6月13日から15日まで大々的な薬剤散布を行なった。樹齢300年の杉をこえる約1千本にBHC乳液をかけ、徹底的に害虫を撲滅した。



↓珍しいタケの花

何10年に1度しか咲かないといわれる竹の花が、日新町の平出繁雄さん方の庭にある高さ約3メートルの真竹に5月末ころから咲いた。花は2～3センチの白い糸の先きに幅1ミリくらい、長さ1センチあまりのクリーム色。「凶作の前兆」ともいわれるが、林業技術面では開花病（自然枯）という竹の病気。地下茎の生命が枯れたとき花が咲いてタネをまき、種族を保存するという珍現象。



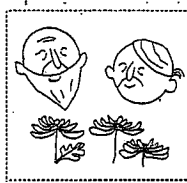
子どもプールにて

国民年金特別加入受け付け

四・五・六の三日間

市保険年金課では国民年金加入特別受け付けを七月四、五、六の三日間実施します。

国民年金は満二十才以上の日本国民で公務員、会社員、工員ら勤め先の年金制度に加入している人、恩給をうけている人とその配偶者以外の人は法律によってすべて加入しなければなりません。未加入の人はこの機会に加入手続きをしてください。特別受付期間中は午前八時三十分から午後七時まで市役所保険年金課（旧庁舎一階市民課わき）窓口で受け付けています。



免除の対
員高島一正氏主催の巡回行政相談会が次の日程で開かれます。官庁仕事などについて、一さい無料で秘密を守り相談にあたります。どうぞご利用ください。

▽八月二十七日 湊町
九月三日 大戸町
九月十日 門田町
九月十七日 神指町
九月二十四日 町北町
九月三十日 東山町
十月七日 高野町

行政相談会を
開きます

行政管理局委託行政相談

「今すぐ」加入しない人が将来年金をうけることができませぬのでご注意ください。該当する人は昭和四十二年四月分からの保険料を納入しなければなりません。

①受付期間 七月一日～七月二十五日
②貸付限度 六百万円以内
③貸付期間 五年以内
④貸付利率 年七厘五分
ご希望の方は会津若松市商工企業部商工課へ。申込用紙が用意してあります。

読みましたか!

『三姉妹』の佐藤慶さんも読んでます!!

- 「芦名盛氏」「伊達政宗」「蒲生氏郷・秀行」「上杉景勝」「加藤明成」「保科正之」「松平容保」など歴代藩主の物語り。
- ほかに、「鶴ヶ城小史」「鶴ヶ城のみどころ」「歴史に見る古代会津」さらに「年表」「会津の史跡と文化財案内図」もそろっています。

歴史・城物語

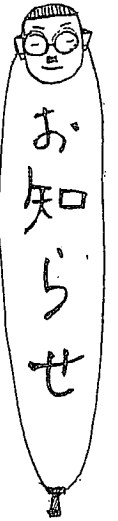
お値段は 550円です

- 書き手は、南条範夫、村上元三、永井路子、杉本苑子、田宮寅彦、池波正太郎、榊山潤、海音寺潮五郎、中山義秀、井上靖という、当代一流の歴史作家。
- お買い求めは、お近くの書店、または支所・連絡所へどうぞ。
- 発行・会津若松市 編集・会津若松市出版会 電話・代3-1111

結核健康診断実施日程

Table with columns for date, location, time, and type of examination (Tuberculin injection, X-ray, etc.).

必ず受けてください
結核健康診断です



市衛生課では、結核健康診断を実施します。この診断は年一回必ず受けなければならぬ義務があり...

シブテリヤ 百日ぜき 混合予防接種

▽該当者 昭和四十一年九月一日から四十二年三月三十一日まで生まれた者

ジフテリヤ・百日ぜき混合予防接種日程

Table showing vaccination schedule with columns for date, time, and location.

夏期社会大学講座

ことしは7月26・27日

会津若松市教育委員会、会津若松市婦人団体連絡協議会主催の第二十二回「夏期社会大学講座」は七月二十六、二十七日の二日間...

新刊図書案内

▽新家庭管理学・龍山京子
▽食品の加工と貯蔵・桜井芳人
▽日本の戦歴・毎日新聞社▽秘録、東京裁判・清瀬一郎

り方・土山忠滋▽足跡・内田常司▽少年の家の記録・池沢明▽マヤ文明・石田英一

みんなで「市花」を選ぼう
百年祭を記念して制定します
市では、明治百年祭を記念して、市花を選ぼうと、市民の意見を募集し、市花を選ぼうと、市民の意見を募集し、市花を選ぼうと、市民の意見を募集し...

イモチ病多発の恐れあり
今後の対策に万全を
農事メモ
七月上旬から葉イモチ病の多発の危険性が大きく、さらには七月中旬以降の局地的な大雨が予想されています...

野菜の病害対策
ことしは五、六月の異常高温、乾燥により野菜の生育は、やや遅れがみられます。このような状態で一時的な降雨があると病害の激発するおそれがあり、特にウリ類のべト病、ナス類のエンキ病は果菜類の二大病害であり、作物を大きく左右します...