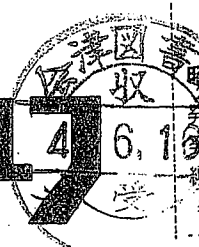


人口動態		
(5月1日現在)		
世帯数	24,833(+47)	
人口	101,596(+182)	
男	48,027(+65)	
女	53,569(+117)	
出生	166件	死亡 56件
転入	983	転出 911
婚姻	100	離婚 13

会津若松

市政だより

247号



昭和42年6月15日発行
 発行所 会津若松市
 発行人 竹田正夫
 編集 広報係
 定価 5円

昭和26年7月6日第三種郵便物認可

毎月1日・15日発行



として保存しましょう

広報板

- 22日~25日 4時半~10時 ニカメイチュウ防除空中散布 (4面参照)
- 22日 11時 都市美化推進委員会・公民館
- 22日~27日 会津の観光と物産展・宇都宮東武デパート
- 23日 8時半 公安委員会定期出張試験・市営自動車学校
- // // 仮免許学科試験・//
- 24日・25日 子供会指導児講習会(行仁地区)・少年の家
- 26日~29日 第13回県高体後期大会・市内各会場
- 27日 8時半 公安委員会違反者講習会・市営自動車学校

ヒヨウ害四千万円

六月五日午後、門田町面川を中心に襲った降ヒヨウで、農作物に四千二百万円の被害がでた。市と県では六日、現地調査を行ない、面川集会所に対策本部を設けた。

現地調査は六日、横山市長はじめ、県議会農政常任委員、市農政部長らが参加、苗が倒れた田植え直後の水田や果樹園など、とんだ、慈雨の置きみやげの状況をつぶさに見て回ったが、あまりの無残さにおどろいていた。

とりあえず市では、金融面の便宜をはかり、補植用の水稻苗確保や病虫害防除の薬剤散布に力を注ぐ一などの善後策を決めた。(関連記事二面、写真は六日の現地調査から)

交通事故と国民健康保険

交通事故などによる医療費は、自動車保険などにより加害者が支払うことになっております。国民健康保険の使用は、原則としていけないことになっております。不幸にして事故にあった場合は、法により届出義務が課せられますので、必ず保険年金課窓口(新館一階)へ印鑑持参の上、届け出てください。

被害四千万円越す

降ヒヨウ 農作物に大打撃

被害額四千二百二十万円、被害面積三八六ヘクタール。門田町面川地区では名物みしらず柿など果樹全滅の恐れ。六月五日午後、一時的な雷雨とともに降ったヒヨウは、面川地区に集中攻撃をかけた。

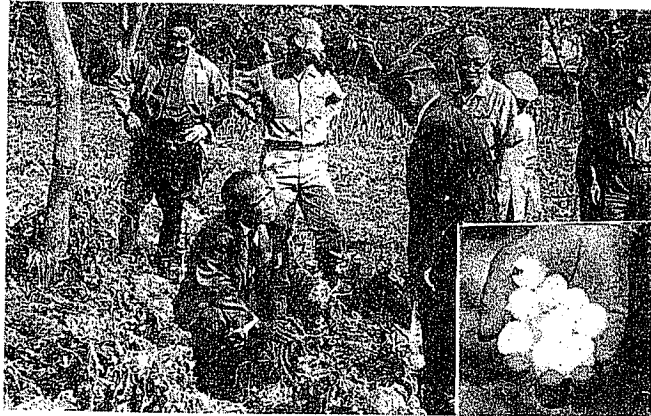
雨量は、約三十分間で十六ミリを記録し、ヒヨウの大きさは三・五センチもあった。現地ではさっそく面川集会所にヒヨウ害対策本部を設け、善後策を協議した。以下、日照りの水不足から一転した、慈雨の被害あれこれ――。

果樹、野菜全滅

門田・面川

被害を受けたのは、門田 五日午後一時二十分ごろから

町面川地区(根岸、花坂、ら二時すぎまで、直径三・中島、面川、沢)、堤沢の五センチ大のヒヨウが降り全部、一ノ堰、御山、東山 続き一時は真っ白な冬景色町川溪の各一部、約五百戸 になったという。田植えを終えたばかりの農家。特に面川地区では、



5日に降った大粒のヒヨウ(右下)とキャベツ畑を視察する市長ら一行

水稲は約三七〇%、一七五ヘクタールがまくらをならべ、野菜類は全滅、刈り取り前の大麦は穂が全部落ち、植えて間もないトマト、ナスなどは茎を残すだけで葉は無残に地面にたつきつけられ、イチゴはシヤム同然、丸々となる

また、名物のみしらず柿や御所柿、リンゴ、モモなど、実のほとんどが落ちてしまい、果樹の被害が一番多く千四百五十万円、五七・一ヘクタールにわたるありさまで全滅の状態、幸い枝に残ったモモやリンゴも、実の表面はきずだらけで売り物にはならない。野菜はホップ、桑も――。野鳥、へビの死がいも見つかると、いままではにない被害が発生しました。

この被害に対して県では希望者に自立経営農家災害資金を最高五十万円まで貸し出す方針です。また市では金融面の融資便宜をはかるとともに、水稲は市内の各農協に呼びかけて苗を集め、被害を受けた水田に補植する。こんど病虫害の多発が予想されるため、薬剤散布、水を注ぎ、日常の食生活でも困るので、早急

市では、窓口事務改善の一ツとして、七月一日から市民課に連続伝票複写事務方式を採用します。

今までは市民に直結する戸籍、住民登録、食糧配給、選挙、国民健康保険、国民年金などの行政事務は、届け出をする人が各担当課で別々に届け書を記載していましたが前述した各届け出の伝票全部を一度に複写する機械を市民課の窓口へ備えつけ、事務の合理化と窓口サービスの向上をはかるために採用するものです。

この連続伝票複写機は、本庁市民課に八台、大戸・湊支所に各一台の計十台配置します。

この方式の採用によって

窓口で受付した届書(連続伝票)が図のように関係課へ連絡され、台帳の整理が行なわれます。



転出入の届け出が簡単に

七月から連続伝票複写方式を採用

四千円▽馬鈴しよ二四・八、四百七十一万七千円△野菜三八・五、六百三十九万八千円▽いちご四・八、三百八十二万二千円▽柿四七・五、千九十五万五千円▽桃四・五、二百五十五万一千円▽りんご四・三、九十万五千円▽葉たばこ四・〇、三百三十六万四千円▽ホップ〇・五、十五万円▽桑(東山町川溪地区)三・五、五十万円。

なお、市のほかに大沼郡本郷町、会津高田町、昭和村、河沼郡柳津町などの被害を合わせると約四百四十六ヘクタール、被害総額一億百五十万円。

「市の花」を選んでください

百年祭を記念して制定します

市では明治戊辰百年を記念して、次の要領で、本市を象徴するにふさわしい「市花」を市民のみさんから募集して選定することになりました。ふるってご応募ください。

応募要領

- ①本市在住者に限る。②郵便はがきを用い、1枚に1点、花の名称と選ぶ理由を簡単に記入すること。
- ③住所、氏名、年令、職業を必ず記入すること。
- ④小中学生は在学校名を記入すること。
- ⑤締め切りは7月10日(当日消印有効)
- ▷送付先 会津若松市役所内、明治戊辰百年祭事務局
- ▷入選発表 7月25日(入選者には本人に通知し市政だよりに掲載)
- ▷賞 入選一席1点 千円、佳作2点 500円
- ▷審査員 実行委員会委員、事務局員

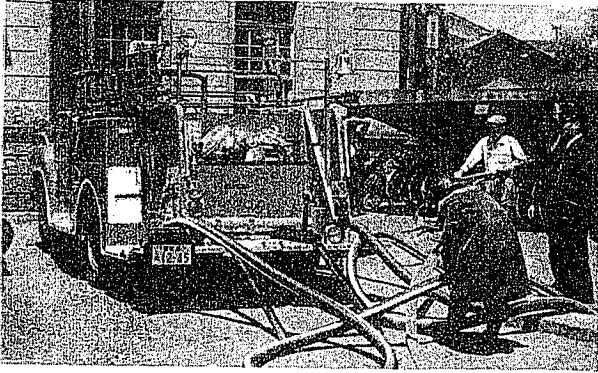
かわって記載します。届出人は記載された届け書に必要な担当課へ提出するだけでよいわけです。転入、転出、市内転居、出生、死亡などの届け出をする場合は、米穀通帳、国

なお、各課間にインターホンを取り付けて、できる限り市民課の窓口で事務処理できるようにいたします。

農薬危害防止 体験論文募集

五月十五日から六月三十日まで、農薬危害防止運動が展開されていますが、農薬による危害防止のための体験論文が募集されます。

- ①募集期日 六月三十日まで
- ②応募方法 四百字詰原稿用紙十枚以内、住所、氏名、年令、職業を明記して、福島市杉妻町二ノ一六県庁厚生部業務課へ郵送してください。
- くわしくは、会津若松保健所(電話二一〇〇〇)へお問い合わせください。



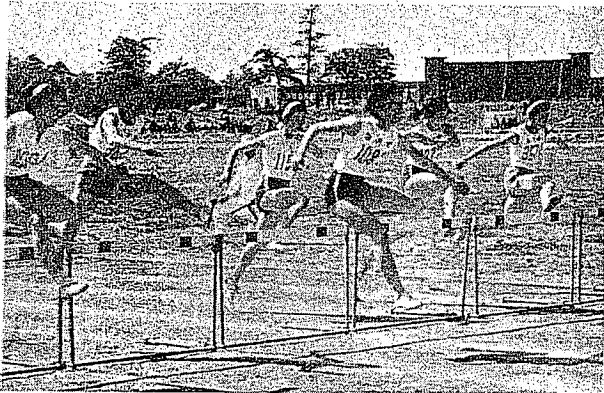
↓好記録続出の県高体連前期大会

県高体連前期大会は市営グラウンドを中心に陸上、軟庭、卓球の三種目に83校2,200人の選手が参加して開かれた。陸上では県高体新3、タイ記録1、大会新21、同タイ3のすばらしい記録をのこした。

カスライエイトス

↑寄贈ポンプ車の入魂式を挙

市内本町9-23株式会社保志商店社長保志潔之さんはこのほど市消防署に消防ポンプ車を寄贈した。昭和20年の自宅火災の折消防団の活躍で一命をとりとめたと感謝しての美挙。10日午前10時から入魂、披露初の放水を市民会館前で行なった。



麻薬の原料として知られる「ケシ」は觀賞したり、または種子を食用にする目的で栽培しても重く罰せられますのでご注意ください。ケシを見つけた場合は「あへん法」により栽培を禁じられている「ケシ」は①草は無毛である。あってもきわめて少なく、白っぽい緑色である。②茎が太く、しっかりとしている。③葉は全体に上の方までついでおり、大きな長楕円形、ふちの切り込みが浅い。④葉は葉柄がなく、つけ根が問い合わせください。

市消防署では、昨年十月一日から救急車による救急業務を行なってきたが、昨年は十二月末の二カ月が一〇八件を取り扱いました。このことは五月末までにすでに一九九件を数え、一番多いのは交通事故でした。くれぐれも事故にあわないように、お互に注意しましょう。

救急車の活動状況
それに基づき基礎看護心処置用品を装備してあります。ことしの出動件数、次のとおり(五月三十一日まで) ①水難一三〇件 ②交通事故六三件 ③労働災害一三〇件 ④運動競技事故一〇件 ⑤一般負傷三〇〇件 ⑥犯罪事故三〇件 ⑦自損行為四四件 ⑧病人八三三件 ⑨その他二以上一九九件

なお、救急車には、担架のむ時は、「一一九」で消防本部(署)を呼び出し、布類など、止血用品、人工呼吸用品(人工そ生器、酸素ボンベなど)、副子類、近頃の目標になるものを知らせてください。

明治戊辰百年を記念して

京都で会津観光と物産展

会津藩士の墓前祭も挙

明治戊辰百年記念事業の一つとして、会津とゆかりの深い京都で、五月三十日から六月四日まで開かれていた「会津の観光と物産展」は予想以上の人気をあげて終了しました。とくに同時に催された「幕末の京—会津展」は会津藩主松平容保公が京都守護職をつとめたことなどによるためか、関心も高く連日大賑わいでした。写真



会津若松市が主催で京都市後援の「会津の観光と物産展」は大丸京都店六階ホールで開かれました。アトラクションとして白こ、あけびつる細工の制作虎隊舞踊、東山盆踊りなどを披露しました。また会津の山菜、みそ、みそ漬、はちみつ、アクセサリー、郷土玩具など五十七ケース、三万点を出品、期間中に二百三十万円の売り上げを記録しました。とくに赤べ保公が孝明天皇から賜った

秘勅(宸諭)と御製、元治元年(一八六四年)、蛤門の戦功によって容保へ賜った短刀(無銘兼恒)はじめ、松平家伝来の京都守護職時代の佩刀(はいとう)葵紋散衛府太刀(はいとう)の野太刀(銘行吉)、將軍家茂から下賜された大小こしらえ、文久三年御下賜の陣羽織を着て天覧の馬そるえを指揮した装いを描いた松平容保画像、蛤御門の戦びょう風(半双四扇)、白虎隊白刃の図、さらに白虎隊遺品として鶴ヶ城天守閣蔵の刀(銘興会津兼友)刀(銘大和守源秀国)騎兵銃三丁(ゲール銃)、ヤール銃(弾薬盒、望遠鏡(藩校日新館で使用したもの)、猪旗、非山笠、拳銃)など京都にゆかりのある数かずの品が展示されました。なお、三十日には午後

ケシの栽培にご用心

京都市黒谷の今(明)寺西らが出席、しめやかに法要雲院で、会津藩士墓地の舞踊供養祭がしめやかに行なわれました。市からは横山市長はじめ新城総務部長、二瓶市議会商工農林委員長、奉納しました。

6月25日は2つの納期

▷国民年金 (第1期分)
▷市民税 (第1期分)
納期までにお忘れなく最寄りの指定金融機関または代理金融機関もしくは支所、連絡所にお納めください。

午後6時から8時まで

市営プール・7月から夕方も泳げます
□利用時間 午後6時~8時 □期間 7月1日~8月31日
□料金 1人 50円 □対象 一般勤労者のみ
なお、屋間の利用時間は1回目9時~11時、2回目12時~14時、3回目15時~17時まで、市民全部を対象。



二回目の成人病検診です

20日までに申し込みを

ことし二回目の成人病検診車が、六月二十七日来若します。受診希望者は衛生課(支所、連絡所管内は支所、連絡所)へ申し込みください。なお、申し込み用紙は衛生課、支所、連絡所にあります。

▽検診種目 ①がん検診 ②胃間接撮影三枚、潜血反応(便検査) ③高血圧・心臓病検診 ④血圧測定、心電図測定、眼底検査

▽手数料 ①五百二十五円 ②生活保護を受けている方は無料(ただし福祉事務所所長の証明書が必要)

▽申し込み期限 六月二十日

なお、実施日時や場所、検診時の注意などは、受診者に通知します。

中元融資保証申し込みを受け中

昭和四十二年度中元融資保証申し込み受け付けが六月一日から八月十日まで行なわれています。

県信用保証協会が毎年行なっている融資保証で、この時の保証総額は十億円を予定しています。

融資保証、貸付金額などの条件は次のとおりです。

▽使途 ①中元に必要とする増加運転資金 ②貸付期間 ③六月以内(ただし、特別の事情のあるものは別途)

▽貸付利率 ④金融機関の所定利率 ⑤信用保証料 ⑥月率一厘二毛九糸(日歩四厘三毛) ⑦貸付金額 ⑧一申込入所について三百万円以内

▽協力金融機関 ⑨銀行、相互銀行、信用金庫、信用組合、国民金融公庫、商工組合中央金庫。

郷土史講座を開催

21日から成人学級で

会津若松市公民館では六月二十一日から市民成人学級郷土史講座を開講します。

会津の歴史になじみ、郷土愛を深めるようにと開講されるもので講座は①会津の文化財 ②会津の歴史 ③会津の風土 ④民俗 ⑤建築などで、それぞれ専門の講師が

互銀行、信用金庫、信用組合、国民金融公庫、商工組合中央金庫。

なお、細部についてはご相談は市商工企業部商工課へ。

公害防止施設整備資金融資

県では「公害防止」施設整備資金の融資を行なっています。

中小企業者が公害の「発生を防止または軽減、除去」しようとするとき、資金を貸し付けるといっても、

申し込みの資格は、資本金又は出資の総額が五十万円以下の会社および常時使用する従業員が三百人以下の会社か個人で、自己資金による設備改善が困難と認められるものとなっています。

融資限度額は一企業あたり三百万円以内、利率は年六分(日歩一銭六厘四毛)、また償還は五年以内、一年据置の希望も得られます。細部については県北会津事務所総務課にお問い合わせください。

児童図書あんない

会津図書館では、こどものための小説、辞典、産業文化など約五千冊の児童図書を取りそろえてあります。

低学年生は館内で利用でき、小学三年からは館外貸し出しを行なっています。

はじめに利用するときは父兄、先生の証明によって簡単に利用できます。どしどし利用してください。

利用時間は午前八時半から午後五時まで、ただし土曜日は正午までです。

20日に銃砲刀剣登録審査会

銃砲刀剣の登録審査会が六月二十日午前九時から県北会津庁舎三階会議室で開かれます。未登録の銃砲や刀剣類をお持ちの方は、忘れずに登録してください。

従業員を追加募集

本市が誘致した富士通株式会社では、市内一箕町に八月末完成予定で会津工場を建設中ですが、女子従業員を追加募集しています。

採用条件 十五才以上、二十五才の健康で明朗な方、百五十名 ①職種 半導体の組立と検査、音響機器組立と検査 ②給与 八時～十六時五十分、十五才で一万五千四百円、二十五才で二万六千五百円 ③交替勤務 早番六時～十四時十分、遅番十四時十分～二十二時十分、十五才で一万八千五百円

電気よるず相談

22日迄サービス期間 電気についての不便や不安を気軽に相談できる電気のサービス期間が六月二十二日まで実施されています。

「ソケットや電気器具がこわれている」「コンセントをふやしたい」「家の中の配線がどうなっているか心配だ」など家庭や工場の電気全般についての相談を東北電力若松営業所(電話二一四四一)へこの機会にいたしましょう。

多くの家畜の病氣

最近の家畜飼養頭数の伸びと飼養形態の変化に加え、これを取りまく関連産業の発展などから家畜の各種疾病が増加の傾向にあります。

この疾病防止と、まん延防止策としては、まづ、死亡家畜の届出による疾病要因の確認、患者の早期発見、それに飼養環境の改善整備にあります。

家畜には法(家畜伝染予防法)で定められた検査、注射などを必ず受けるよう。また死亡家畜、患者の届出を怠らないようお願いいたします。

(農業指導課)

農薬空中散布にご注意

22日から二カメイトウ防除 市では、ことしも六月二十二日から二十五日までの四日間、門田、東山、一箕、町北、神指、高野地区で午前四時半から十時までの二カメイトウ防除のため、ヘリコプターで農薬(スミチオン乳剤)を空中から散布します。

二十二日は門田(南町を含む)、二十三日は東山、一箕地区(慶山、飯盛山下、北滝沢)と神指地区、二十四日は町北地区(高野地区の一部を含む)、二十五日は高野地区(町北地区の一部を含む)です。次のことに注意して危害防止に協力ください。

①散布中はできるだけ散布区域を通らないように。やむを得ない場合は係員の指示に従ってください。

②洗たく物、食べ物、寝具、食器類、家畜の飼料は屋外に出しておかないこと。

③散布地域内の野菜、果物は、薬剤散布前に必要量を確保しておいてください。

散布後食べる場合は一週間くらい過ぎてから洗剤を十分使ってよく洗ってから食べるように。

④家畜などに与える草は散布前に十分準備しておくこと。また散布後は一週間くらい過ぎてから刈り取って与えること。

⑤散布地域内の畜舎は出入口や窓などに覆いをかけ散布終了三時間後に戸を開けて風を入れてやる。

⑥散布地域内の桑園に果樹園、特に養魚池、養蜂は十分注意されて、被害のないようにしてください。

⑦農薬の中毒症状があらわれた場合は、すみやかに医師の診断を受けると共に次の各関係機関にもすぐに連絡してください。

▽市農政部農業指導課(電話三一一一) ▽会津若松保健所(電話二一〇〇〇) ▽北会津地方病害虫防除所(電話二一三七五) 〇県北会津庁舎内)

いまずぐに福祉年金の定時届を

さる五月六日から指定郵便局から受領された、老令・母子・障害福祉年金は五ヶ月で終り、改めて毎年定時届け出を出しませんとお手元にある年金証書に記入され支給される年金額が減少してしまいます。至急市役所保険課(年金係)へ市民課とな

び印鑑持参の上手続きしてください。

農薬空中散布にご注意

22日から二カメイトウ防除 市では、ことしも六月二十二日から二十五日までの四日間、門田、東山、一箕、町北、神指、高野地区で午前四時半から十時までの二カメイトウ防除のため、ヘリコプターで農薬(スミチオン乳剤)を空中から散布します。

二十二日は門田(南町を含む)、二十三日は東山、一箕地区(慶山、飯盛山下、北滝沢)と神指地区、二十四日は町北地区(高野地区の一部を含む)、二十五日は高野地区(町北地区の一部を含む)です。次のことに注意して危害防止に協力ください。

①散布中はできるだけ散布区域を通らないように。やむを得ない場合は係員の指示に従ってください。

②洗たく物、食べ物、寝具、食器類、家畜の飼料は屋外に出しておかないこと。

③散布地域内の野菜、果物は、薬剤散布前に必要量を確保しておいてください。

散布後食べる場合は一週間くらい過ぎてから洗剤を十分使ってよく洗ってから食べるように。

④家畜などに与える草は散布前に十分準備しておくこと。また散布後は一週間くらい過ぎてから刈り取って与えること。

⑤散布地域内の畜舎は出入口や窓などに覆いをかけ散布終了三時間後に戸を開けて風を入れてやる。

⑥散布地域内の桑園に果樹園、特に養魚池、養蜂は十分注意されて、被害のないようにしてください。

⑦農薬の中毒症状があらわれた場合は、すみやかに医師の診断を受けると共に次の各関係機関にもすぐに連絡してください。

▽市農政部農業指導課(電話三一一一) ▽会津若松保健所(電話二一〇〇〇) ▽北会津地方病害虫防除所(電話二一三七五) 〇県北会津庁舎内)

多くの家畜の病氣

最近の家畜飼養頭数の伸びと飼養形態の変化に加え、これを取りまく関連産業の発展などから家畜の各種疾病が増加の傾向にあります。

この疾病防止と、まん延防止策としては、まづ、死亡家畜の届出による疾病要因の確認、患者の早期発見、それに飼養環境の改善整備にあります。

家畜には法(家畜伝染予防法)で定められた検査、注射などを必ず受けるよう。また死亡家畜、患者の届出を怠らないようお願いいたします。

(農業指導課)

電気よるず相談

22日迄サービス期間 電気についての不便や不安を気軽に相談できる電気のサービス期間が六月二十二日まで実施されています。

「ソケットや電気器具がこわれている」「コンセントをふやしたい」「家の中の配線がどうなっているか心配だ」など家庭や工場の電気全般についての相談を東北電力若松営業所(電話二一四四一)へこの機会にいたしましょう。

従業員を追加募集

本市が誘致した富士通株式会社では、市内一箕町に八月末完成予定で会津工場を建設中ですが、女子従業員を追加募集しています。

採用条件 十五才以上、二十五才の健康で明朗な方、百五十名 ①職種 半導体の組立と検査、音響機器組立と検査 ②給与 八時～十六時五十分、十五才で一万五千四百円、二十五才で二万六千五百円 ③交替勤務 早番六時～十四時十分、遅番十四時十分～二十二時十分、十五才で一万八千五百円

郷土史講座を開催

21日から成人学級で 会津若松市公民館では六月二十一日から市民成人学級郷土史講座を開講します。

会津の歴史になじみ、郷土愛を深めるようにと開講されるもので講座は①会津の文化財 ②会津の歴史 ③会津の風土 ④民俗 ⑤建築などで、それぞれ専門の講師が