

ちり一つ
ひろう心に
花がさく

※まちから
ゴミをなくそう

会津若松

市政だより

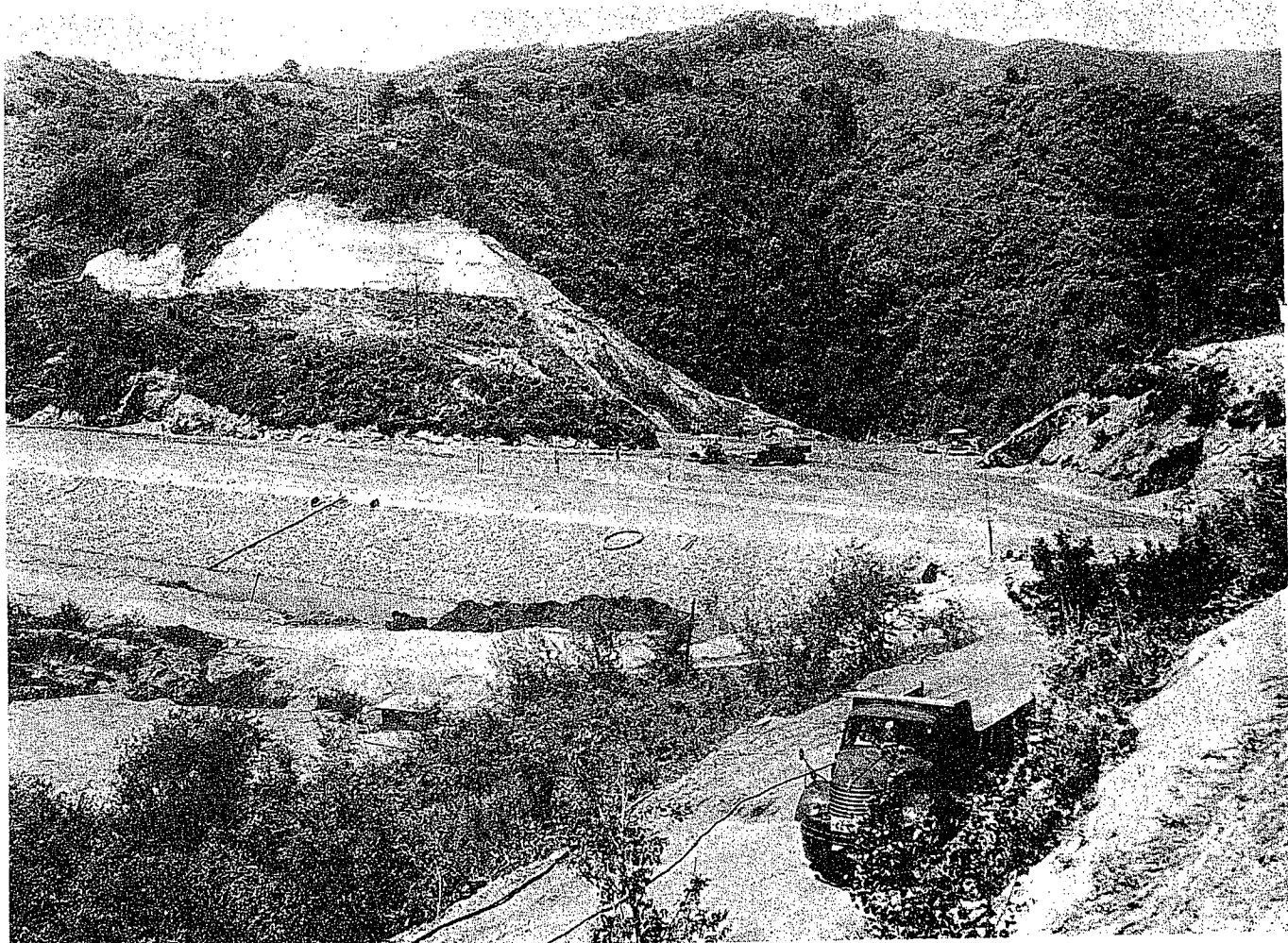
246号

昭和42年6月1日発行

発行所 会津若松市
発行人 竹田正夫
編集 広報係
定価 5円

毎月1日・15日発行

昭和26年7月6日第三種郵便物認可



として保存しましょう

広報板

- | | | |
|-------|------|---------------------|
| 3日~9日 | 13時 | 第6回赤ちゃん生活展・公民館 |
| 5日 | 13時半 | 民生総務連絡協議会・公民館 |
| 7日 | 8時半 | 仮免許技能検定・市営自動車学校 |
| 8日 | 10時 | 病害虫防除団会議・市共済組合 |
| 9日 | 8時半 | 公安委員会違反者講習会・市営自動車学校 |
| 10日 | 〃 | 仮免許学科試験・〃 |
| 15日 | 〃 | 技能検定・市営自動車学校 |
| 〃 | 13時 | 少年センター運営協議会・少年センター |
| 〃 | 14時 | プール開き・市営プール |
| 19日 | 8時半 | 自動二輪車講習会・市営自動車学校 |
| 20日 | 9時 | 銃砲刀剣登録審査会・県事務所 |

水不足解消めざし吉ヶ平ダム建設急ピッチ

湊地区一帯の水田をうるおすための吉ヶ平ダム建設工事がいま、初夏の太陽のもとで急ピッチで進んでいる。

吉ヶ平ダムは、水不足に悩む湊地区多年の念願として、さる三十九年十月に着工された県営事業の一角が用ダムである。総工費五億二千七百万円を投じて、昭和四十五年完成の予定である。

このダムは、土堰堤のアースダムで、堤高二十二・五メートル、堤長一九〇メートル、貯水量一億五千万トン。ダムから約八キロの幹線用水路を設け、湊地区の水田五二七ヘクタールと河東村の水不足を解消すると同時に、新たに共和、赤井、笹山原各地区七十二ヘクタールの開田が可能となる。

また、赤井川を約四千メートル改修して完全な排水系統を確立、さらに同川下流にはポンプを設けて用水路に水を導入し排水の再利用を図り、年間約一万俵の増産が見込まれている。

の無料相談会を開設

6月4日~10日
歯の衛生週間

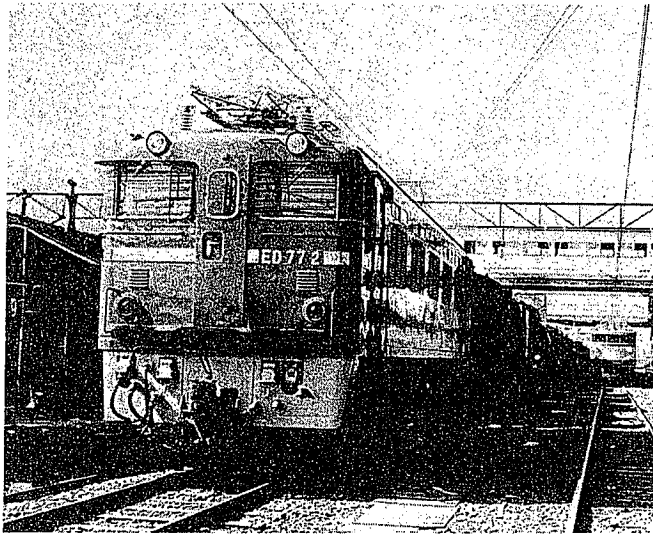


6月4日から10日までは歯の衛生週間です。
市・市教委・県歯科医師会若松支部では、週間にちなむ各種行事を次の日程で開きます。

■歯の無料相談会 6月5日~7日・毎日午前11時~午後3時 会場・大善デパート
■事業所などでの歯の出張検診と相談 ■小中学生の図画、ポスター、作文の募集

磐西線電化試運転に入る

＝会津発展の夢のせて＝



試運転する電気機関車（5月25日会津若松駅で）

七月から営業開始

磐越西線の郡山・喜多方間が七月一日からの電化営業開始にさきがけて、五月二十四日から六月末まで電気機関車の試運転が行なわれています。

昭和四十年十月から総工費三十六億五千万円で進められていた磐西線の電化工事は、このほど完成して、新型電気機関車による試運転に入ったものです。

試運転には最新「ED77型」電気機関車に客車、貨車を連結、万一に備えて最後尾に蒸気機関車が待機しています。全線に二万ボルトの高圧電流を流し、パルタグラフの接触状態、上り坂での速度テスト、ブレーキのかりぐあいなどを調べると同時に、練習運転

が六月末まで続けられ、同線の電化工事は国鉄の第三次長期計画の一つで、さる四十年十月から総工費三十六億五千万円で着手され、電化工事のほか線路の補強、路線の一部変更、沼上・小坂山のトンネル工事

二万ボルトにご注意

電化による事故防止を

磐西線管理事務所では、電化にともなう感電事故防止を呼びかけています。

電化設備は、七月一日からの営業運転に備えて、いろいろのテストや練習運転をするため、五月二十二日から架線に二万ボルトの電流を流しています。

これらの架線電圧によって、東北本線の電化区間にはいろいろの傷害事故が発生しています。

この架線電圧は、ふつうの家庭に入っている電灯線の二百倍にも相等する高い電圧が加えられています。

このように高い電圧にならずと、直接架線にふれなくとも、ある距離に近づくと空気を伝って感電してしまいます。そこで、直接からだを架線にふれないばかりでなく、つり竿などの長い棒などを持って二メートル以内近づいたりしないようにしてください。感電死亡したり重傷を負うといふ、故は今なお後を絶たないことです。

などの大工事を進め、架線ています。二階からは上り工事がこのほど完成、七月からは新型電気機関車十六両と電車が配置され営業を開始します。

電化によって郡山・会津若松間は約十五分から三十分、上野・会津若松間の急行は約一時間スピードアップされるほか、煙のない快適な旅行ができ、輸送力もかなり増大されます。

電化区間では、このほか線路のすぐそばに架線をささえる電柱がたくさんたっていますので、列車のデッキなどから身体をのり出すことは危険ですから注意してください。

会津若松駅では、磐越西線の電化にあわせて昨年十一月から工費一億五千万円で信号扱い所と電力通信信号などの自動化工事を進めていきました。このほど新装置が完成、五月十七日から自動化に切り替えました。

自動信号装置も完成

これによって、各信号機ポイント切り替えなどの作業がわずかに二・三秒と短縮され、安全性と事故防止が期待されています。信号扱い所は鉄筋コンクリート二階建てで、一階は継電室、二階は制御室となっ

信号扱い所の制御装置を操作する係員



訂正のお知らせ

五月二十日付市政だより臨時号の三面で、誤字がありましたので、次のとおり謹んで訂正し、おわびいたします。

▽高橋直幸氏「当選四回」を「当選五回」▽佐藤光治氏「当選四回」を「当選六回」▽秋月鏡観氏「京都大学文学部卒」を「大谷大学文学部卒」▽川原宏氏「行人町二一三八」を「行人町二一三八」と訂正いたします。

この結果、長年、会津の人々が会津発展のために待ち望んでいた上野・会津若松・喜多方間の相互乗り入れ電車運転が実現し、東京と会津を結ぶ夢の観光ルートが誕生、短時間で安全で快適な旅を楽しめることになりました。

新出改札口おめみえ

混雑緩和にひと役

会津若松駅の新しい出改札口が六月十日ころ完成する見込みです。

これは、昨年十月から工事を進めていたもので、駅事務室北側、新渡線橋のすぐそばに出改札の混雑緩和をはかるために設けられました。

完成する六ナメの出改口

13日に競売します

公益質屋の質流れ

市営公益質屋の質流れ品競売会が、6月13日正午から午後1時まで、市民館2階講習室で開かれます。競売品目は衣服、時計などで、現品に価格をつけ入札するもの。なお売却予定価格に達しないときは再入札とし売却代金は即納。開札は入札場所であ札者の面前で即時行ないます。

銃砲刀剣の登録審査会

□6月20日・午後9時・北会津県事務所3階会議室
未登録の銃砲や刀剣類をお持ちの方は、忘れずに登録してください。

好評な夜間教習

市営自動車学校

市営自動車学校では勤人夜間スクールバスも運行し、受講希望者の便をはかる通学者のサービスを行なうために、新しい試みとして、夏季間の利用は高。毎日午後五時半からの夜間、まるものと予想されていま。教習で予約制を採用、好評す。なお、自動車学校の入をはくしてきます。また、校手続、教習種目などは次

◇教習科

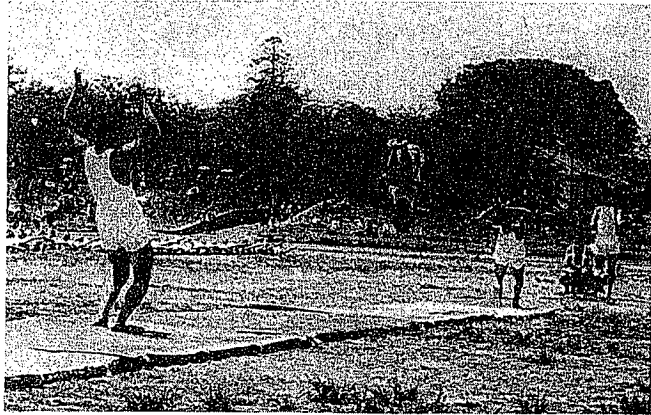
科別	大型特殊	大型自動車	普通自動車	軽自動車
随時科	一、〇〇〇	六五〇	五〇〇	四〇〇
受験科	一、三〇〇	九〇〇	七〇〇	六〇〇

(学科一教習に付五〇巴)

◇教習時間(現有免許なしの場合)

自動車の種類	技能教習数	仮免許受	法令	構造
大型特殊	二六	一	一	一
大型自動車	六六	四	四	五
普通自動車	四四	三〇	五	五
軽自動車	四〇	一八	五	〇

(一)教習は三〇分単位、ただし学科は一時間



▲花やかに体操祭

5月21日午前9時、日本体操祭第11回会津若松市大会が市内小中高の児童生徒、一般市民など約8千人が参加して花やかに開幕。集団体操やマ스ゲームなど、市営グラウンドいっばいに力強い演技がくりひろげられた。



▼交通安全願つて 鼓笛隊パレード

春の交通安全運動は5月22日から31日まで全国的にくりひろげられた。22日には謹教・城西・日新各小学校に一中・若一高の鼓笛隊、プラスバンドが目抜き通りを行進、事故ゼロを市民に訴えた。



第六回会津若松市赤ちゃん生活展が六月三日から九日までの七日間、市公民館三階ホールを会場に、福島民報社、母子愛育会福島県支部の主催、会津若松保健所の後援で開催されます。内容は▽赤ちゃんの健康相談(毎日午後一時から四時まで、(四)日は午前十時から午後四時まで)市内の医師が相談を受ける▽赤ちゃんの栄養相談と調乳、離乳食の調理指導▽市と保健所の担当で、離乳食の模型展示と調理の指導▽育児栄養関係パネル展示(赤ちゃんの発育、粉ミルクの作り方、赤ちゃんの離乳、ベビーマナー、保健と衛生、赤

赤ちゃん生活展

九日まで 乳児検診も実施

自衛官を募集

防衛庁では二等陸海空士のほか、次の募集を実施しています。希望者は市民課にお問い合わせください。

◇一般・技術・操縦幹部候補生▽本県募集人員 8人▽志願受け付け締め切り 6月30日▽一次試験 7月6日・7日▽合格発表 10月2日▽入(校)隊 43年3月下旬▽受験試験 大学卒および見込みの者

◇医科・歯科・薬剤科幹部候補生▽本県の募集人員 2人▽志願受け付け締め切り 7月31日▽一次試験 8月8日(隊)10日▽合格発表 10月2日▽入(校)隊 43年3月下旬▽受験試験 大学修了者または卒業見込みの者

次々と、8月2日陸海空士採用試験は7月7日、8月4日▽試験会場 会津若松保健所▽時間 午前9時から

赤ちゃんの栄養、四日・日光浴、赤ちゃん体操、五日・赤ちゃんの病氣、六日・赤ちゃんの予防、治療、くすり、七日・予防接種と応急手当、八日・赤ちゃんのしつけ、九日・妊婦への注意その他、乳製品、乳児用薬品展示、赤ちゃんの食事(一年間に食べる量、経費など)、赤ちゃんのおもちや、赤ちゃんのしるうと写真コンクール入賞作品展示なども行なわれます。

また、この生活展期間中乳児検診が公民館三階で行なわれます。

該当者は四十一年一月一日から十二月三十一日まで生まれれた幼児。検診料は無料です。この検診のとき市長賞授与優良児を選出します。母子手帳を忘れずに参加ください。

◇日時・地区 ▽六月三日 日行仁▽四日 謹教▽五・六日 鶴城▽七日 城北▽八日 城西▽九日 日新

◇時間はいづれも午後一時から四時まで(ただし、四日は午前十時から午後四時まで)

市長賞は蒲生さん(日本画)

にぎわった会津美術展

第二十一回会津美術展が二部洋画、第三部彫刻、第五月二十一日から二十七日 四部美術工芸に分かれ、百まで会津美術協会、会津文化協会、会津若松市、市教委の主催で市公民館で開かれました。美術愛好者や市内の小中高生徒などが続々押しかけました。なお、第一部日本画の

のとおりです。

◇入賞 続き▽入校申込料 五〇巴(市内在住者は免除)▽住民票抄本 一通(現に免許証をもっている方は不用)▽診断書 一通(運転免許証申請用の診断書)▽写真 三枚(脱帽正面、三分身像のライカ判)▽印鑑

◇練習時間▽昼間 午前八時三十分〜午後五時▽夜間 午後五時三十分〜午後八時三十分(夜間教習を利用される場合はあらかじめ教習料金を前納され、また当日午後四時まで予約されたい方)

◇試験▽卒業検定試験 毎月二回(検定試験合格者は実地試験免除)▽県公安委員会出張試験 毎月一回(下旬)

蒲生多恵生氏は、昨年に引き続き「阿修羅王」を受賞した。受賞は次のとおり。

◇第一部日本画▽次年度より招待 街「阿修羅王」桑原啓(警務町長)▽市長賞 街「猫と女」蒲生多恵生(広田駅前)

◇第二部洋画▽次年度より招待 街「牧野牧夫(南花畑)」、「温原」渡部常好(相生町四一)▽市長賞 街「街A」小堀貞(田島町)▽市教育賞 街「作品B」松崎邦子(広田町)▽公民館賞 街「鹿目幸子(喜多方市)」、「橘谷田達也(一箕町上番養)▽会津文化協会賞 街「五月の唄」佐瀬幸広(新横町三一五)、「農新町三一三五)

街「須藤健(耶麻郡高郷村)▽会津美術協会賞 街「作品B」荒川草二(本町十一六)、「鳥居のある街」小林弘司(田島町)、「仏」東条勝(石堂町二丁目七〇)▽佳作賞 街「白い目七〇)▽佳作賞 街「花春町一七)」、「古代の羽搏」小森時彦(馬場本町四一四)

◇第三部彫刻▽市長賞 街「裸婦」若林八州彦(千石町八一三)▽市教育賞 街「習作(裸まつり)」長谷川恵一(錦町一三)

◇第四部美術工芸▽市長賞 街「つば」渡部雅旺(大沼郡本郷町)▽市教育賞 街「暮色」長谷川靖夫(道場小路町)▽会津美術協会賞 街「夕映」小林昇(日新町三一三五)

日本脳炎予防接種日程

Table with columns: 第1回接種, 第2回接種, 時間(午後), 場所. Lists vaccination dates from June 13 to 30 and locations like 公民館, 小中学校, etc.

恐ろしい日本脳炎

必ず予防接種を

夏の伝染病の中で最も恐ろしい日本脳炎の予防は必ず接種するよう望みます。

日本脳炎は発病者の六十パーセント以上が死亡し、万全の予防体制が望まれています。ことしは予防接種についても法律が改正になり多発期に備えることになりました。



老人健康診査六月実施日程

市では老人健康診査を実施しています。六月も続けて行ないます。満六十五才以上の方は必ず受診してください。

市では老人健康診査を実施しています。六月も続けて行ないます。満六十五才以上の方は必ず受診してください。

Table with columns: 月日, 対象地区, 会場, 時間. Lists health check dates and locations like 小田町公会堂, 保健所, etc.

仲間入りしませんか

おかあさんの勉強会へ

会津若松市市民館では昭和四十二年度市内婦人学級生を募集しています。毎週一回開きます。

連合国による被害者に特別給付金を支給。連合国占領等の行為による被害者等に対する法律の一部改正する法律によって特別給付金および支給金が支給されることになりました。

住宅改良資金を貸し付けます

昭和四十二年度住宅改良資金(一般貸金)の貸付申し込みを受け付けています。貸付対象面積および貸付金の限度は改良後の一戸当り住宅部分床面積が三十平方メートル(約九坪)以上で、改良工事費の七十%以内、十万円から三十五万円までとなっています。

農事メモ

田植え前後の米づくり対策

いま農家は、田植えの最盛期に入り、困ったことに水不足、苗の伸びが遅い、田植え後の肥後管理には、十分注意してください。

興味つきない波爛の絵巻き

早くもベストセラーの呼び声... 家庭に、学校に、職場に一冊!



- 執筆作家: 南条 範夫, 村上 元三, 永井 路子, 杉本 苑子, 田宮 虎彦, 池波 正太郎, 神山 義秀, 海音寺 潮五郎, 中山 靖, 井上 靖

定価 550円 下 70円

支所・連絡所でも取りあついています

発行/会津若松市 編集/会津若松市出版会 TEL代3-1111