

ちよとまで

ゴミはゴミばこ

そこは川

※川を美しくしましょう

会津若松

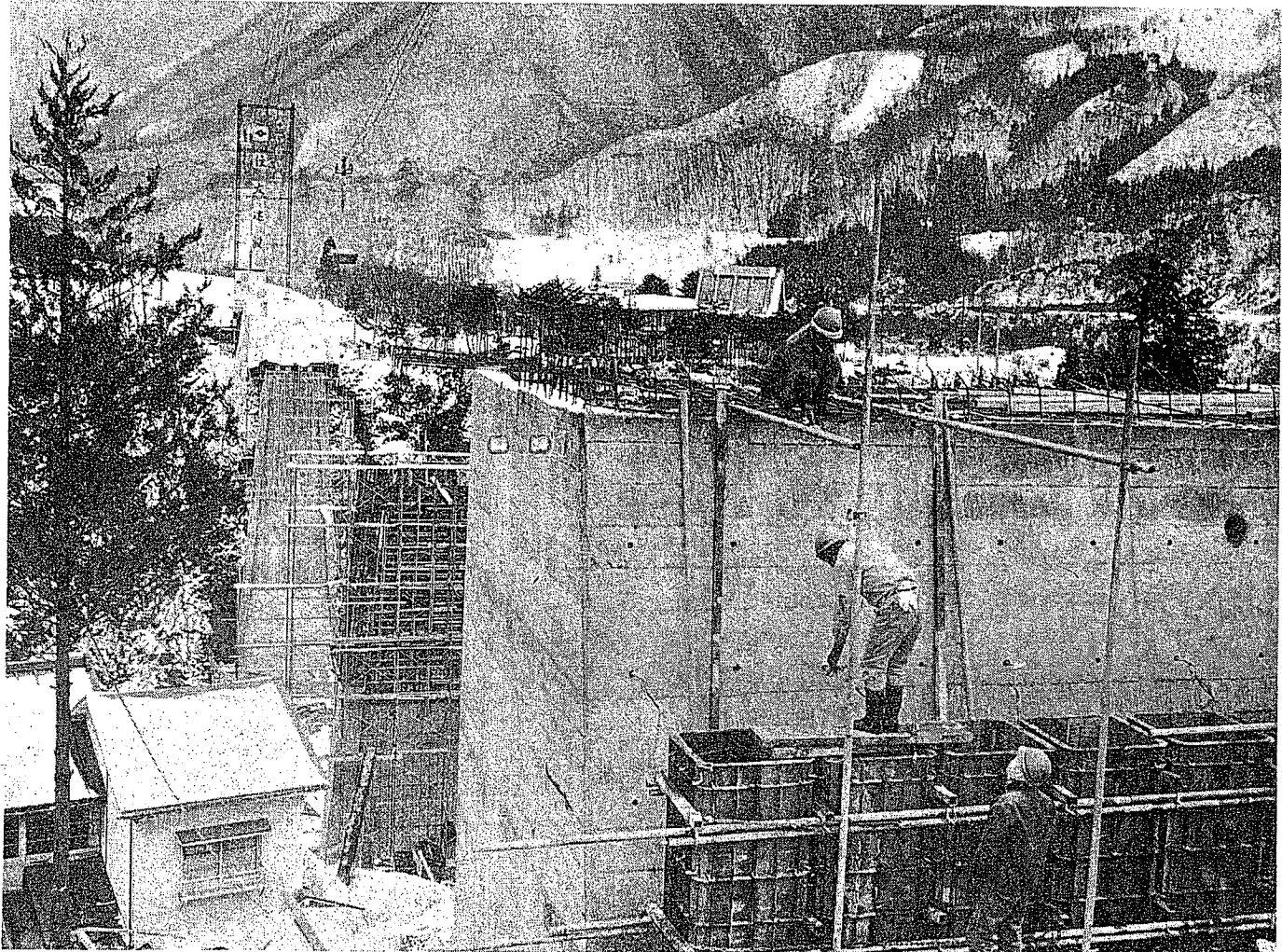
市政だより

昭和26年7月6日第三種郵便物認可

239号

昭和42年3月1日発行
発行所 会津若松市
発行人 竹田 正夫
編集 広報係
定価 5円

毎月1日・15日発行



とじて保存しましょう

芦ノ牧橋建設進む

芦ノ牧温泉と小谷地区を結ぶ芦ノ牧橋の建設工事が、きびしい寒さの中で進められている。

国道一二一号線(宇都宮―米沢線)のうち上三寄―芦ノ牧間はカーブが多く道幅も狭いため、小谷橋から国民宿舎「あいづ荘」前を通り芦ノ牧温泉に抜ける新国道のつけかえ工事に伴って、新たに設けられる橋である。

延長約百九十メートル。幅員十五メートルと幅広いもので完成はことしの十一月の予定である。

小谷橋から芦ノ牧橋まで全長千五百二十メートルの道路工事もほぼ完成、ことしは舗装工事が行なわれる。

広 報 板

- 3日 中学就職生徒激励会・市民会館
- 5日 9時 会津ろうあ者大会・公民館
- 8日 9時 仮免許学科試験・自動車学校
- 11日 13時 特別民謡講習会・公民館
- 14日～17日 8時30分 公安委員会定期出張試験・自動車学校
- 15日 13時 点訳奉仕者の集い・栄町美鈴旅館
- 15日～16日 9時 商店経営講座・商工会館
- 17日 9時 学校給食調理講習会・行仁小

お早く企業診断の申込を!!

ただ今、市の商工課では昭和42年度の企業診断申し込みを受け付けております。

- 診断の種類 工場診断、鉱山診断、商店診断、商店街診断、組合診断
- 診断の部門 総合診断、部門診断
- 診断受診料 無 料
- 申込場所 商 工 課

なお、くわしくは市の商工課へお問い合わせください。

市民会議を盛り上げて

美しい都市に育てよう

初の「市を美しくする市民会議」が、二月十五日午後一時半から市民館三階ホールで開かれました。市教育委員会と市都市美化推進委員会が、市民から市を美しくするために建設的な意見を出してもらおうと開いたもので、出席者から自分の住むまちは自分たちの手で美化しようとする活発な意見が出されました。同委員会では、これらの意見をまとめて具体化してゆく考えで、川を美しくする運動、花いっぱい運動、観光地を美しくする運動を中心に全市一体となった都市美化運動を推し進める方針です。

市民の自覚に問題

会議には都市美化推進委員、区長会、婦人会、各種文化団体、子ども会育成会などの代表約二百人、それに助言者として清野助役、江崎会津若松保健所長、加藤NHK若松放送局長、三藤東京電力猪苗代電力所長、藤井市馬都市美化推進副委員長の司会、で、会議が進められました。

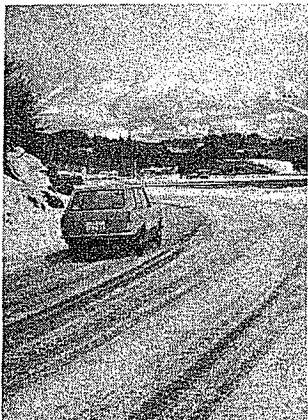


熱心に話し合われた市民会議

本市はことし戊辰百年を迎え、観光都市として美化運動に対する市民の関心も高まっています。市民会議は活発な話し合いがくりひろげられ、委員会のこれまでの

湖岸ドライブの完通を 猪苗代湖開発連絡協が発足

運動の経過と問題点が提起され、出席した市民代表からは「川にごみを捨てたら嚴重に取り締まり、啓発と取り締まりの両面から都市美化運動を進めてほしい」といった意見のほか、クズかごと吸いながら入る市内各道路や公園に多数設け、ごみのない都市づくりを推進



上・周遊道路の一部、長浜付近
右・13日の連絡協の発足式

で、四十一年度は湖岸周遊自動車道の建設促進に主力が向けられます。猪苗代湖一帯の観光開発

は裏磐梯などにくらべ立ちおくれしていますが、雄大な観光資源が開発されれば、存在に生まれ

四月から新居入り 母子寮建設終る

市が昨年七月から市内行仁町のひかり寮跡に建設を進めていた「母子寮」がこのほど完成、四月から入居できます。母子寮は城東町第二球場わきにある現在の建て物が終戦直後建てられて古くなったため、ひかり寮を工費約千三百万円で改築して移転するもので、ブロック二階建て二

むね、二十世帯収容で、集合室兼学習室、静養室、寮母室、事務室があり、一世帯は六畳一間と台所兼四畳半一間です。昨年暮れまでに本体内工事を終わり、その後内部施設工事を急いでいきましたが、四月一日から入居できることになりました。

二月の主なあれこれ

- ▽四日第四中学校の保健体育全国表彰・特別教室落成祝賀式、昨春秋に岐阜市で開かれた全国体育研究大会の席上で体育優秀校として表彰を受けた披露と特別教育四教室の落成をかねて午前十一時から同校の体育館で開かれた。
- ▽五日漫画家一行が来若第一線で活躍している有名漫画家グループ「漫画集団」の一行十三人が背あぶり山でスキーを楽しんだ。
- ▽七日会津若松市戊辰百年祭実行委員会委員任命式午後一時から市役所市長室で開かれ、横山市長から十六人が委嘱を受けた後、第一回の委員会が行なわれた。
- ▽七日会女高で美容講座同校で卒業生を対象に、社会人としての身だしなみをよくしようという魅力あるメーキャップの指導をされ、生徒の人気を呼んだ。
- ▽十五日市視覚研究会午前九時半から会津地方の二十七小中学校から校内放送部員が参加して鶴城小学校で開かれ、放送の実際などについて勉強した。
- ▽十七日・十八日会津若松市農業生活改良推進員研修大会 東山の千代滝旅館で関係者約百人が出席して開かれ、より豊かな農村づくりのため体験発表を通して討議を行なった。

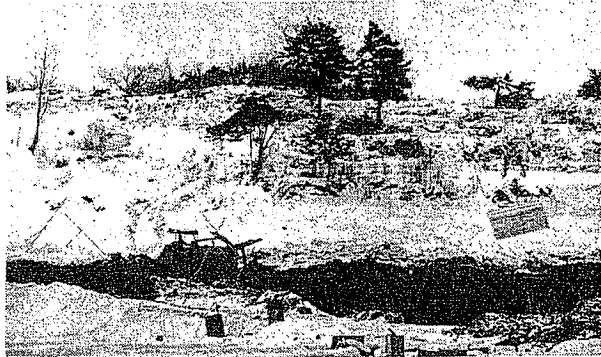


◀ ベッドスクール協力者の感謝状贈呈式 ▶

14日午後1時から市教育長室で行なわれました。この感謝状を受けたのは、ザベリオ学園の生徒と会津キリスト連合会で、体が悪くて通学できぬためベッドスクールで勉強している子どもたちに本やポータブルなどを贈って力づけていました。

▼急がれる大塚山墓地造成工事 ↓

大塚山の墓地造成工事は3月31日完成をめざして雪の中を急ピッチで行なわれています。面積3万平方メートルの墓地は休憩所、ベンチ、花だんなどの明るい墓地公園に生まれ変わるのも間近です。



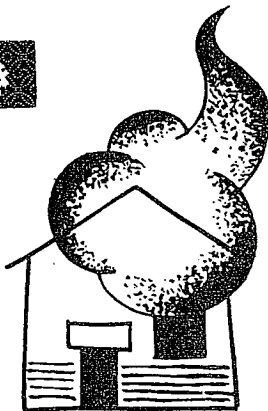
このようなことから今回の運動は「火災の発生および拡大の防止」と「人命の安全の確保」に重点をおきその対策に徹底がはかられ

空気乾燥して季節風が強くなり、火事のおこりやすい季節をむかえ、春の火災予防運動が二月二十八日から三月十三日まで二週間、「火の始末、人に頼むなまかせるな」をスローガンに全国一斉にくりひろげられていきます。

昨年(四十一年度)は火災による焼死者の発生が全国で千五百五人(当市においては二人)という戦後最高の不幸な記録を残しましたが、ことしも正月早々から火災による焼死傷事故が相次ぎ、昨年を上回るのではないかと心配されています。

火の始末をいかり

春は火災の多いとき



防火の四チェック(1)場所は危険でないか(2)器具は故障してないか(3)使い方は正しいか(4)あと始末は完全

昨年市内で発生した火事の原因について調べてみると、火や電気を使ったときに①場所が悪かったために起きたもの、二十%②器具が故障していたために起きたもの、二十%③使い方が悪かったために起きたもの、二十%④あと始末を忘れたために起きたもの、三十一%⑤その他(子どもの火遊び)、八%とそのほか(子ども)は火や電気を扱うときに「四つの安全をたしかめなかつた」こと

また、「防火の四チェック」を一人一人に習慣づけましょう。火事の大半はちよつとした不注意、不始末によるものであり、そのほとんどは防火の基本的事項である「安全をたしかめる」ことをおこたつたためにおきております。

「防火の四チェック」を一人一人に習慣づけましょう。火事の大半はちよつとした不注意、不始末によるものであり、そのほとんどは防火の基本的事項である「安全をたしかめる」ことをおこたつたためにおきております。

「防火の四チェック」を一人一人に習慣づけましょう。火事の大半はちよつとした不注意、不始末によるものであり、そのほとんどは防火の基本的事項である「安全をたしかめる」ことをおこたつたためにおきております。

か)はこの...につながら四つの点を事象にチェックし、火事を出さないようにする最も基本的な防火方法です。

この四つの点をチェックする方法としては、事業所などにおいては防火管理者は、防火対象物全般についてチェックを、防火責任者は担当部分について、火気取扱者はその取り扱い火気について始末、終業時に自己の責任範囲についてチェックすることです。

また、一般家庭においては、夕食時などの一家だんらんの際に家族全員で四チェックについて話し合いをし、毎日のくらしの中に習慣づけるようにすることが大切です。

毎日火災によって一万人もの死傷者が出ておりますこの死傷者の八十%以上は建物火災からで、しかもそのうちの七十五%は一般家庭などの住宅火災からでております。その多くは①病気のため身体の自由がきかず逃げられなかった②泥酔熟睡のため火災に気がつかなかった③気がついた時は火煙により逃げ口がふさがれて逃げられなかったなど

このようなことをなくし火事から命を守るためにぜひ次のことを守りましょう

①木造三階や屋根裏などには寝室を設けない②老人や子ども、病人はつとめて二階以上には寝かせない③からだの不自由な人や子どもだけを残して外出しない④二階以上の建物にはロープやハンゴなどの避難用具を設置しておく⑤避難口はそれぞれ反対方向に二カ所以上設けておく⑥廊下、階段、避難口はいつも通れるように常に整理整頓をして

⑦階段付近では火を使わない⑧いったん逃げたら二度ともどらない⑨鉄格子ハメコシ窓は取り除いておく⑩家庭でも職場でも必ず訓練をしておく⑪器具は常に点検しいつでも使えるようにしておく。

以上のことを守り、火事をなくすとともに、もし万一火事になっても命を守る事ができるようにしましょう。

火事と救急は119番

火事から人命を守るために

火事から人命を守るために

火事から人命を守るために

火事から人命を守るために

会津学生寮入寮者募集

- 学生寮所在地 東京都文京区千石1丁目4番地16号 電話(941)1213
- 募集人員 若干名 □在寮期間 1カ年(ただし更新を妨げない)
- 寮費 月1,500円 □協力費 月1,000円
- 食費・実費 月4,500円 □入寮受付期間 3月1日から3月31日まで
- 申込先 東京都文京区千石1丁目4番地16号財団法人会津学生寮事務局
または会津若松市教育委員会事務局庶務課

くわしくは市教委事務局庶務課にお問い合わせください。

1月分から100円ずつアップ 国民年金保険料

市政だより2月15日号1面下で、「国民年金保険料は1月分から1000円ずつアップ」は、「国民年金保険料は1月分から100円ずつアップ」と訂正します。そのかわりもらうお金が2倍半に引上がりました。



固定資産課税台帳を

ごらんください

ことしも次のように、固
定資産課税台帳(土地、家
屋、償却資産)の縦覧を行
います。

昭和四十二年度は評価替
えの年度にあたります。決
定された価格は今後二年間
特別の事情がない限り、価
格が据え置かれることにな
ります。

▽期間 三月一日から三
月二十日まで

▽場所 市役所税政課お
よび湊、大戸各支所(湊、
大戸を除く各管内は税政課
で縦覧してください)

▽時間 毎日午前八時三
十分から午後五時まで(日
曜日・休日は休みます)

なお、くわしくは税政課
にお問い合わせください。

第十七回日本切手展

作品募集

日本中の切手好きが、年
に一度自慢のコレクション
を競い合う全日本切手展が
ことしも切手趣味週間にあ
たり、四月十八日から東
京都中央区日本橋三越本店
で開かれます。

全日本郵便切手普及協会
などの主催、郵政省の後援
で開かれるこのコンクール
は、ご承知のとおり全国各
地の切手愛好者から広く作
品を募集し、地方審査、中
央審査を通過した作品だけ
を展示する、わが国唯一の
全国的規模の展覧会です。

ことしは、このコンクー
ルが始められてから十七年
目、東北からの出品作品は
十二回、十三回と二年連続
郵便切手・はがき(官製封

筒を含む)切手のはつてあ
る封筒などを使って、額面
(大きさ53×41センチ)か
アルバム・ページに作るこ
とになっています。③額面、
アルバム・ページにはりつ
ける切手の枚数には制限が
ありませんが、出品点数は
一人につき額面は一面、ア
ルバム・ページは十二ペー
ジまでです。④額面はボー
ル程度(ベニヤ板のような
部厚いものやあまり薄いも
のは用いないこと)のもの
を台紙にして周囲に一・五
センチ以上の余白を残して
はりつけ、その上からセロ

ファン紙で全体をおおつて
ください。なお、説明文の
記入などは自由です。⑤作品
には、表面に題名、裏面に
は必ず応募票をはりつけて
ください。アルバム・ペー
ジの題名は別の紙に書いて添
付してください。

▽作品の送り方 作品を
送る場合は、厳重に荷造り
してください。運送途中の事故
については主催者で責任を
負いません。

そのほかくわしくはことし
会津若松郵便局におたずね
ください。

農事メモ

今年の飼料生産

計画を早目に

生きものを相手 畜農家への計画を樹立する
とする農家のみな 必要があると思えます。

さんは毎日多忙の 計画にはいろいろありま
すがとくに粗飼料生産はた
明け暮れでしょう いせつなので、ぜひ早目に
計画しておきましょう。

しかし、それは絶え間ない
生産、収入への活動であ
り、一日の怠慢は単に一日
の生産低下を招くにとどま
らず、貴重な生産のもとと
しての畜体を長期に亘って
台無しにしてしまうことに
もなりかねません。やらね
ばならない作業の日課につ
いては忠実に続行する必要
があります。

さて、それにしても雪に
とざされた冬季の今は、昨
年早春以来晩秋までのあわ
たしだった生草期に比べ
て、やはり何となくのんび
りム、ごこんな時期にこ
そ過ぎ、今後の有
こと(何)地ごしらえ(石)灰二

お気軽にご利用を

年度末決済資金・シーズン
オフ対策資金の特別保証

年度末決済資金、シーズン
オフ対策資金の特別保証
は三百万円までです(ただ
し、さらに必要なときはご
相談に応じます。希望者
はお早めにお申込みくださ
い。

▽申込受付期間 二月十
日～四月末日▽貸付期間
六カ月以内を原則とします
▽資金の使途 ①年度末の
諸決済資金②みやげ品業者
旅館業者などシーズンオフ
期間中のつなぎ資金▽貸付
利率 金融機関所定の利率
(協会保証付のものは格安
になっております)▽信用
保証料 日歩四厘五毛の割
(ただし、市町村小口保証
は二厘～三厘、輸出保証は
四厘、無担保保証は四厘四
毛と割安です)▽申込窓口
金融機関、保証協会

百キロ、熔成燐肥百～二百
キロ、堆肥三千キロを入れ
て深耕、碎土、整地をとい
ねいに(イ)元肥(尿素二十
四十キロ、燐リン三十～六
十キロ、塩加十五～二十五
キロを混合して播種時に施
す(ニ)播種量(オーチャド二
〇・五～一キロ、アカリアン
〇・五～一キロ、ラジ
ノクローパー〇・三～〇・
五キロを混合散播して攪拌
し土とよく混ぜる(ホ)おしつ
け(六)ごく浅播になってい
るため土が乾きやすいので、
よくおしつけて発芽や生育
を助けてやる(七)維持管理(八)
なるべく早刈に心がけ、や
や高刈、刈取後は追肥をす
る。また必要に応じて追播
してもよい(イ)追肥(一回量
に尿素十キロ、熔成燐肥十
五～二十キロ、塩化カリ十
五～二十キロを年二～三回追
肥、なお堆肥の融雪直後の
施用や牛尿、肥汁の有効
利用を適時とする(イ)更新

3月31日までに見積参加願の提出を!!

市では昭和42年度も見積参加願を提出していただいて、提出された方の中から物品を購入する方法を取っています。

☑見積参加希望の業者は、3月31日までに納税証明書、登記簿謄本、営業概要調査書(市が発注する建設工事の入札に参加希望の方は、建設工事入札参加資格審査申請書1部、市税完納証明書、見元証明書)を財政課または水道部業務課、監理課へ提出してください。

(農業指導課)