

空と川をきれいに

10月1日、福島県公害防止条例が施行になりました。工場のばい煙や各家庭の煙で空気はよごれています。お互に注意しましょう。また、川にはゴミや汚物をすてないでください。

会津若松

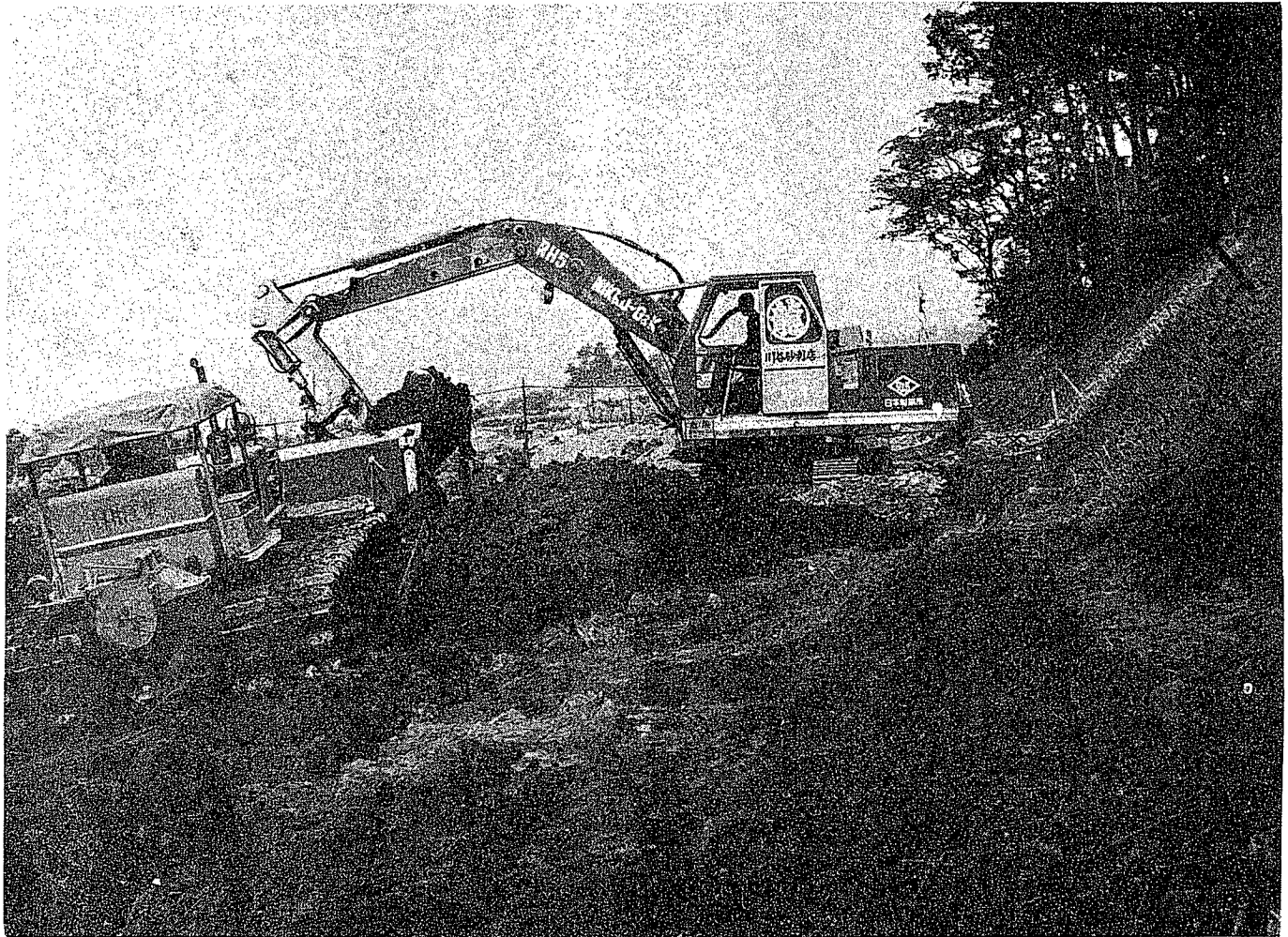
市政だより

昭和26年7月6日第三種郵便物認可

230号

昭和41年10月15日発行  
発行所 会津若松市  
発行人 竹田 正夫  
編集 広 報 係  
定価 5 円

毎月1日・15日発行



とじて保存しなさい

広 報 板

- 20日 少年センター運営協議会・少年センター
- 23日 指導児講習会三期修了者のつどい・少年の家
- 25日 第5回市小学校体育大会・市営グラウンド
- 28日 第17回県統計大会・市民会館
- 30日 第83回技能検定・市営自動車学校
- 11月5日 第18回県婦人大会・市民会館
- 〃 子供の読書についての座談会・図書館
- 7日～11日 県芸術祭選抜秀作美術展・公民館

建設進む滝沢バイパス

強清水から北側回りで本市に入る滝沢バイパス(延長十一・五キロ、全幅九・五メートル)が、未舗装ながら十一月末に開通の予定である。

滝沢峠は「魔の峠」である。滝沢峠での、ことし一月から八月までの交通事故は二十四件、重軽傷者七十五人。――峠の「名物」の転落がトップを占めている。事故の直接の原因はスピードの出すぎと無理な追い越しである。

通称九十九の急カーブ、急傾斜広くなったり狭くなったり一定していない道幅――危険信号でいっぱい「魔の峠」の恐怖をなくし産業開発のためにも新国道「滝沢バイパス」の一日も早い完成が待たれる。

市有地(会津若松駅前)の売払いについてお知らせ

1. 売払い物件の所在  
会津若松駅前(駅前広場の南側)
2. 地 目 宅 地  
条件その他、くわしくは市役所財政課管財係へお問い合わせください。
3. 地積 1,116・42平方メートル(337坪7合2勺)で3ブロックになっています。
4. 入札期日 昭和41年10月24日 午前10時
5. 入札場所 会津若松市役所内

# 九月定例市議会 補正予算を可決



## 一中に給食室を新設

九月定例市議会が九月三十日開かれ、十月七日までの八日間、四十一年度一般会計補正予算はじめ十一議案などについて慎重に検討を加えられ、原案どおり可決されました。

## 一般 三千八百万円を追加 ユリア樹脂対策費などに

一般会計の補正予算額は、したのにもなう保育所委託料七百九十九万二千円、母子寮の基準単価の改定にともなう母子寮委託料五十一万五千円などです。

補正予算のうち主なものは次のとおりです。来年度の戊辰戦役百年祭を記念して会津若松史出版委員会が今月末に発行する写真・図説「近代会津百年史」出版事業費として八百四十万円。

## 大川の不法な 使用はやめて

北陸地方建設局阿賀川工事事務所では、河川敷地を不法に使用しないよう呼びかけています。同事務所では、十月三十一日以後も大川(阿賀川)の敷地を許可なしに農地などに使用しているのは強制撤去または廃止することになっていきます。

九月定例市議会が九月三十日開かれ、十月七日までの八日間、四十一年度一般会計補正予算はじめ十一議案などについて慎重に検討を加えられ、原案どおり可決されました。

お城の石垣を補修  
特別会計のうち、水道事業では、高野町木流ほか五線の配水管施設工事と住吉住宅団地ほか九カ所の消火栓設備のために百八十一万円が補正されました。

屋に課税された税金です。この固定資産税に資産割の税率百分の二十を乗じて算出したのが資産割額です。

世帯員の人数と国民健康保険の被保険者の割合に応じ、また均等割は世帯主の分をそれぞれ軽減したものです。

口前に信号機を取り付けるため十九万円、また十月末から大町通りと馬場通りが一方通行となるため、馬場通りに道路標識を設置するため、二十万二千円をおのり市で負担します。

なお、体育会館は、新市内からの要望によって、冬期間、高校生の寄宿舎とするため、二十八万円が調理室の拡張と押入などを新設します。

教育委員に  
遠藤さん再任  
任期満了の市教育委員、遠藤不二夫さん(六十九歳、市内原之町二九)が議会の同意を得て再任に決まりました。

以上四つの区分により算出した税額を合計したのが今年度の保険税です。ただしこの税額が五万円をこえるときは五万円まで課税されることとなります。

次は軽減額ですが、このうち所得割と均等割は、擬制被保険者だけに適用し軽減されるものです。

## こうして決めた保険税

### 不明な点は問合せを

昭和四十一年度の保険税が決定になり十月八日すぎから納税通知書と納付書が納税義務者に配布されました。ことしの税率は昨年と同じですが、所得の向上によって多少保険税が上っています。

現在で税務署や市税政課へ申告した総所得金額から十萬円の所得控除した金額で、保険税の場合、扶養控除や専従者控除、その他生命保険料控除などの控除はありませぬので、特にこの点にご注意ください。

国民健康保険に加入している世帯で通知書が来なかつたり、通知通に記載されていますが、この擬制被保険者の所得割および均等割は最初税額を算出するときに課税関係へ問い合わせてください。

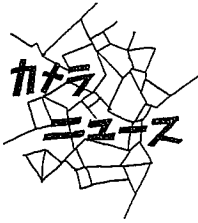
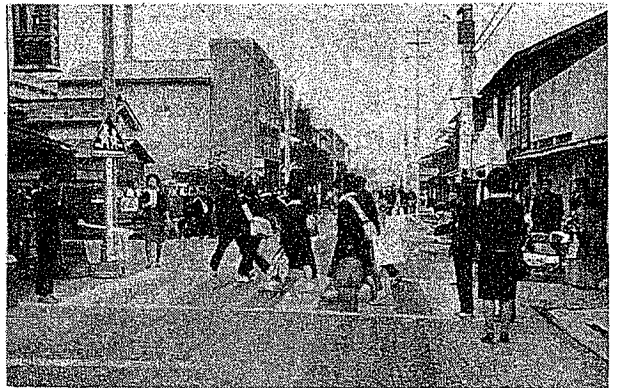
昭和四十一年度の保険税が決定になり十月八日すぎから納税通知書と納付書が納税義務者に配布されました。ことしの税率は昨年と同じですが、所得の向上によって多少保険税が上っています。

現在で税務署や市税政課へ申告した総所得金額から十萬円の所得控除した金額で、保険税の場合、扶養控除や専従者控除、その他生命保険料控除などの控除はありませぬので、特にこの点にご注意ください。

国民健康保険に加入している世帯で通知書が来なかつたり、通知通に記載されていますが、この擬制被保険者の所得割および均等割は最初税額を算出するときに課税関係へ問い合わせてください。

全国交通安全運動始まる ↓

10月11日から20日まで全国一斉の交通安全週間これにちなんで三中の生徒会では、毎朝通学の多い山鹿町通りの交通整理を行なって、生徒の安全をはかっています。



秋の観光たけなわ ←

会津まつりから10月にかけて、市内の名所、旧蹟は毎日、観光客でごったがえし。これからは秋の遠足のシーズンでもあり、市外から訪れる生徒たちで賑わうのは観光会津ならではの光景です。



市民文化祭の幕開く

五回目迎え多彩な行事

- 第五回市民文化祭が、子ども会・指導者彰顕表式一三日から諸流いけ花展を皮切りにはなばなしく開幕されました。
- 主催・参加行事はつぎのとおり。
- ▽諸流いけ花展 十月十三日～十七日・午前九時～午後五時・公民館
- ▽会津藩画師加藤遠沢とその門流展 十月二十二日～二十四日・午前九時～午後五時・公民館
- ▽高校演劇発表会・県演劇コンクール予選 十月二十二日～二十三日・市民会館
- ▽野草展と生物写真展 十月二十九日～三十日・午前九時～午後五時・公民館
- ▽秋の茶会 十月三十日・午前九時～午後五時・公民館
- ▽市民短歌祭 十月三十日・午前九時半～午後四時・公民館
- ▽長谷川創作バレエ研究所若松研究生第六回発表会 十月三十日・市民会館
- ▽能楽と詩吟の夕 十一月四日・午後六時～九時半・市民会館
- ▽民謡と民舞の夕 十一月五日・午後六時～九時半・市民会館
- ▽器楽コンクール優秀校発表会 十一月六日・午後一時半～三時半・市民会館
- ▽昭和四十一年度優良子ども会・指導者彰顕表式 十一月六日・午前十時～正午・市民会館
- ▽会津混声合唱団第三回演奏発表会 十一月六日・午後六時～八時・市民会館
- ▽会津労音音楽祭 十一月十日・午後六時～九時・市民会館
- ▽会津文化研究発表会 十一月十二日・午後一時～五時・公民館
- ▽読書感想発表会 十一月十二日・公民館
- ▽男声合唱団グリーあか
- ▽地区公演 十一月下旬 東山・大戸・門田地区予定
- ▽市民俳句祭 十一月二十日・午前十時～午後三時・公民館
- ▽会津演劇研究会演劇公演「ひとりっ子」 十一月二十日・公民館
- ▽幼稚園設立九十周年記念会津方部幼稚園協会幼児画展 十一月二十日～二十一日・公民館
- ▽現代デザイン展 十一月二十六日～三十日・午前九時～午後五時・公民館
- ▽絃楽演奏会 十一月二十七日・午後六時半・市民会館

燈火親し

二十七日から読書週間

読書週間が十月二十七日から十一月九日まで行なわれます。会津図書館では、この週間にちなんで、いくつかの行事を予定しています。

この読書週間は、今から約四十年前アメリカで「子供の読書週間」というものが設けられたのが始まりで、現在では世界三十余カ国で催されています。

私たちの生活を文化的にそして豊かにするには教養と知識が必要です。教養と知識を高め、社会を明るく発展させるためには読書もまた大切です。こうした週

また「読書感想発表会」が十一月十二日(土)午後一時から市民会館で開かれます。参加者は会津読書連絡会の会員のみならず、一般市民の方も自由に出席して発表会を聞くことができます。

べこ第三回定例演奏会 十一月十二日(土)午後六時半～九時・市民会館

▽市民俳句祭 十一月二十日・午前十時～午後三時・公民館

▽会津演劇研究会演劇公演「ひとりっ子」 十一月二十日・公民館

▽幼稚園設立九十周年記念会津方部幼稚園協会幼児画展 十一月二十日～二十一日・公民館

▽現代デザイン展 十一月二十六日～三十日・午前九時～午後五時・公民館

▽絃楽演奏会 十一月二十七日・午後六時半・市民会館

▽地区公演 十一月下旬 東山・大戸・門田地区予定

▽市民俳句祭 十一月二十日・午前十時～午後三時・公民館

▽会津演劇研究会演劇公演「ひとりっ子」 十一月二十日・公民館

▽幼稚園設立九十周年記念会津方部幼稚園協会幼児画展 十一月二十日～二十一日・公民館

▽現代デザイン展 十一月二十六日～三十日・午前九時～午後五時・公民館

▽絃楽演奏会 十一月二十七日・午後六時半・市民会館

▽地区公演 十一月下旬 東山・大戸・門田地区予定

▽市民俳句祭 十一月二十日・午前十時～午後三時・公民館

▽会津演劇研究会演劇公演「ひとりっ子」 十一月二十日・公民館

▽幼稚園設立九十周年記念会津方部幼稚園協会幼児画展 十一月二十日～二十一日・公民館

▽現代デザイン展 十一月二十六日～三十日・午前九時～午後五時・公民館

▽絃楽演奏会 十一月二十七日・午後六時半・市民会館

▽地区公演 十一月下旬 東山・大戸・門田地区予定

▽市民俳句祭 十一月二十日・午前十時～午後三時・公民館

▽会津演劇研究会演劇公演「ひとりっ子」 十一月二十日・公民館

▽幼稚園設立九十周年記念会津方部幼稚園協会幼児画展 十一月二十日～二十一日・公民館

▽現代デザイン展 十一月二十六日～三十日・午前九時～午後五時・公民館

主な新着図書案内

▽青年の生き方・荘司達

人▽交通労働の研究・佐竹

義昌▽商業通論・相田尚作

▽現代っ子と家庭教育・阿部幸男▽人間読本・河盛好

蔵▽市長の椅子・戸川貞雄

▽首相官邸・立野信之▽与力・同心・目明しの生活・

横倉辰次▽意欲を起こさせ

人間管理▽源義経の旅・

菊村紀彦▽台風とさくら

石坂洋次郎▽阿呆丸伝八・

村上元三▽ベイルト情報

松本清張▽湖北の女・水上勉▽略奪・佐賀潜▽江戸

青木雨彦

に夢あり・山手樹一郎▽瀧  
れ谷・松本清張▽パール判  
決書・東京裁判研究会▽健  
康面談・サンデー毎日編集  
部。

会津図書館でよく読れた本

(九月十五日現在)

①ながい坂 山本周五郎

②未成年 早船ちよ③水点

三浦綾子④源義経 村上元

三⑤水で書かれた物語 石

坂洋次郎⑥世界文学全集第

二一巻 河出書房⑦会津若

松史 市役所⑧会津の産業

と観光 福田要⑨高みの見

物 北杜夫⑩事件記者日記

青木雨彦

あなたの子供に注意を

非行につながる服装問題

会津若松市少年センターでは、青少年の健全育成のため毎日、市街地や湯川べり、お城、小田山などの街頭補導を行なっています。

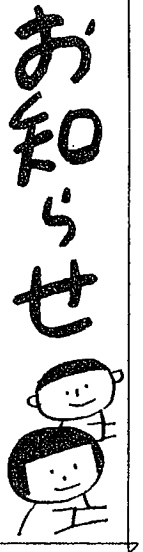
最近の補導状況から見ますと、高校生の登下校時の服装は良いが、家庭に帰ってから外出する時などの服装が悪く、特に夜間下校などに危険防止上適当でない高校生が見られます。

先日の睡眠薬事件からみても自分の子供を過信しないで、よく注意し、学校も、また市民のみならず、協力して、こうした事件や青少年の不良化をなくしたいものです。

少年センターの補導員の目についた服装などは次のような点です。

- ①帰宅後外出する時、学帽をかぶらずに外出する。
- ②外出の時ワイシャツ以外の色物シャツを着ていたり、長髪のもものもいるため成人か学生か区別が全くわからない。
- ③夜間の下校時に無灯火または二人乗り自転車が多量に見受けられる。
- ④道路を三、四人の横隊で歩いていたりなど

高校生として青春を楽しむのも良いが、学生手帳の心得をよく守ってほしいものです、と少年センターでは望んでいます。



# お知らせ

## インフルエンザ予防接種で冬を元気に

十二月から二月にかけては、インフルエンザの最盛期です。今から免疫をつけるために、予防接種をうけてください。

ただし、有熱患者、心臓賢臓、結核、糖尿病、脚気病後衰弱者、妊産婦(六カ月までの妊婦を除く)、特に鶏卵、鶏肉および鶏の羽毛に對してアレルギー(過敏性)の人は接種できません。

生活保護法による被保護世帯およびこれと同程度と認められる生活困窮世帯の者は、手数料を免除します。

△対象者 生後三カ月から市民全員▽手数料(各一回) 一歳未満四十円、一歳から六歳未満六十円、六歳から十五歳未満八十円、十五歳以上百二十円。以上一週間の間隔で二回皮下に注射。

△日程 旧市内十月十一日・二十二日、保健所(県事務所裏)、午前十時～正午、午後一時～三時

△建設場所 市内門田町大字日吉小、小金井、田島街道から高田橋に至る館葉師堂南向かい付近

## 全市断水

28日夜から29日朝まで

本市の水道は、昭和四年に布設されて以来の古い配水管なので水の出が悪くなって来ました。このままではますます水の出が悪くなります。

水道部では、この配水管の内部をクリーニングする工事を実施します。このため全市が断水あるいは赤水になります。

断水の時間は次のとおりですが、通水後もしばらくの間は赤水が続くこともあり、また工事の都合で多少時間が延長する場合もありますので、飲料水は充分に用意の上、火の元にはくぐれもご注意ください。願います。

なお、工事の都合と断水時間の関係から、来月もう一度このリーニング工事を予定しております。

くは市政だよりやチラシなどで後日お知らせします。

## 断水・赤水の時間

十月二十八日(金) 午後九時から二十日(土)午前五時まで

## 分譲住宅

### 追加分を募集

住宅供給公社では、次の要領で昭和四十一年度分譲住宅の追加募集を行ないます。

- △建設場所 市内門田町大字日吉小、小金井、田島街道から高田橋に至る館葉師堂南向かい付近
- △建設戸数 二十三戸(木造)
- △受付場所 市役所建設部建築課(申込書あり)
- △受付期間 十月二十一日から二十七日まで
- △公開抽せん日 十一月二日午前十時、市公民館

## 映画機操作講習会

北会津管内公民館連絡協議会では、十六ミリ映画機の操作技術講習会と登録検定を行ないます。

▽日時 十月二十七日から二十九日まで▽会場 市公民館▽受講資格 社会教育および学校教育の職員、官庁、会社、工場などの広報関係者、社会教育関係団体の会員で公民館長の推せんによるものです。未経験者も一人三百円▽受講料 一人三百円▽映画機受検料 一台百円

## 27日に請求受付

特別弔慰金支給法が改正市福祉事務所では特別弔慰金支給法の一部改正したので、十月二十七日市公民館で午前九時から午後四時

## 農事メモ

### 傷をつけず柿の収穫

みしらず柿の収穫

今月末ころから会津みしらず柿の収穫が始まります。柿の収穫にじくをつけてもぎ取って、大きなカゴにガラガラ入れて運搬するたに、じくによるさし傷が非常に多く見受けられます。これらの生傷は出荷規格によりますと、重欠点果(腐敗しやすい傷)に入り格外となります。

せつかくよい栽培管理をし、よい柿を作っても最後に傷をつけて出荷することになりますので、収穫は必ずハサミでしたいものです。運搬は木箱で地区によっては一段話の運搬用木箱を使用して下さい。他の地区ではほとんどが大きなカゴを使用しているのは、今後あらためたいものです。どうしても使用しなければならぬ場合には一段ずつわらなどで仕切り、傷をつけないようにしたいものです。

傷をつけないこと ちよつとした傷でも脱皮後容器から取り出すと黒く変色します。どんなに味がよくても果実の外観が悪いと高値には売れません。味と外観の両方が伴って初めて消費が伸びてゆくのですから細心の注意をして取り扱ってください。

熟度の見わけ方は、柿の地色は熟度が進むにつれて青から黄色味になります。生柿として出荷する場合には、果実の上の方からへたの部分までほとんど青味がなくなつた時を一応の収穫時期とします。

柿の収穫はまことにおそまつすぎます。りんごももは比較的良好ですが、柿は五十キロ、六十キロも入るカゴにガラガラ入れて運搬しているため運搬中に傷がで、このような実態から市場での商品価値が著しく低下しています。今後はこのようなことを早く改善したいものです。収穫は色つきのよいものを。

## 秋の狂犬病予防接種

今年度二回目の狂犬病予防注射を実施します。△注射料 一頭につき二料三百円を持参ください。

第1回接種日	第2回接種日	時間(午後)	場所
10月24日	11月1日	1.30~2.30	町北公民館
〃	〃	2.00~3.00	高野公民館
10月25日	11月2日	1.30~2.30	東山公民館
〃	〃	2.00~3.30	一箕小中講堂
10月26日	11月4日	1.30~2.30	神指連絡所
〃	〃	2.00~3.00	門田公民館
10月27日	11月5日	1.30~3.00	大戸公民館
〃	〃	2.00~3.30	湊中講堂
10月28日	11月7日	1.30~3.00	鶴城小学校
〃	〃	2.00~3.30	城西小学校
10月29日	11月9日	1.30~3.00	謹教小学校
〃	〃	2.00~3.30	城北小学校
10月31日	11月8日	1.30~3.00	行仁小学校
〃	〃	2.00~3.30	日新小学校

△注意 ①今年度の登録申請のすんでいない方は、当日受け付けますから登録を行なう予定です。くわし