

# 市政だより

昭和41年7月6日 第三種郵便物認可

228号

昭和41年 9月15日発行  
発行所 会津若松市  
発行人 竹田 正夫  
編集 広 報 係  
定 価 5 円

毎月1口・15口発行



題 市街地合併農協における農協婦人部の果す  
演 べき役割について 安原吉四郎先生

とじて保存して下さい

農業経営の合理化をめざす最近の本市の農村では、稲作による年一度の現金収入の他に定期的に現金が入る農業経営に変わりつつある。

農協婦人の立場を認識し、農協をよりどころとして組織の強化をはかる一方、農村の繁栄につとめる「会津若松市農協婦人部」が九月三日商工会館ホールで結成された。

これは、農村の婦人たちがお互に団結しあって、農村の封建思想を打破して明るい農村造りを目指す目的で結成されたもので、小林八重子部長を先頭に、会員は千三百人を数えている。

今後は、この農協婦人たちの力で、より以上の農村発展を期待したい。

## 広 報 板

- 20日～25日 福島県特産品宣伝即売会・仙台三越
- 22日 公安委員会違反者講習会・自動車学校
- 22日～24日 会津まつり
- 26日～30日 種痘・市内一円
- 27日 9時 第2回市婦人団体連絡協議会運動会・市営陸上競技場
- 29日 市音楽祭・市民会館

## 忘れずに納めましょう

今月25日は  
国民年金の  
納期です

今月は第2期（7、8、9月分）の納期です。早目に市内金融機関および代理金融機関へ納めてください。

# 開城以来78万人入城

## 収入 5.600万円

### 天守閣竣工から1年

## 秋の観光シーズンに期待

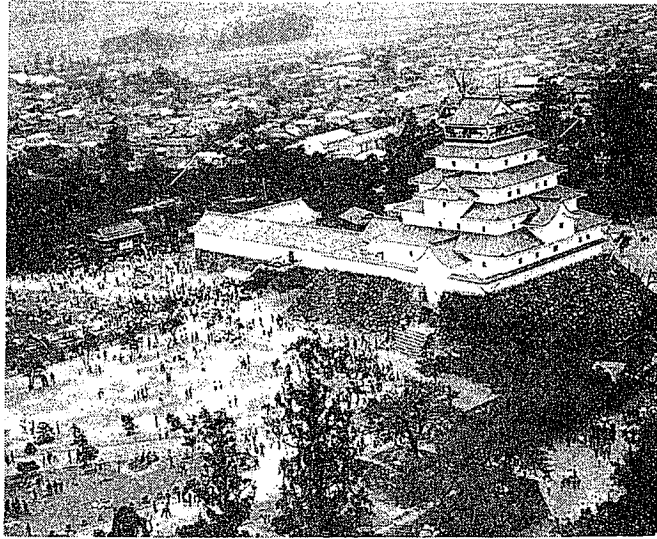
昨年九月十七日、観光会津のシンボルとして鶴ヶ城天守閣が竣工してから一年たちました。入城者はことしも順調に伸びています。

それでは、一年間の天守閣（郷土博物館）の実績をみてみましょう。

天守閣が一般公開された昨年九月十八日には入城者約四千人、事業収入約三十一万円にのぼり、開門前から入城券売り場は長い行列ができ、係員をあわてさせましたが、あれから約一年、ことしの九月七日現在ですでに約七十八万人を数え、収入も約五千六百万円に達しました。

また、七月二十三日から八月二十一日までは会津バス「夜の観光コース」とタイアップして夜間開館を行ないましたが、初の試みのわりに利用者は多く約九千人、収入も六十一万円にのぼりました。

若松城管理事務所では、今年度に入ってからの出足も好調なところから、九月中旬から十月にかけての秋の観光シーズンには相当の実績が得られるのではないかと、大きな期待を寄せています。



にぎわう天守閣（昨年9月23日写す）

## 秋を飾る会津まつり

### お城中心に盛大に

二十二日からは会津まつり、ことしで十四回目を数えます。

ことしは、天守閣再建一周年を迎え、前夜祭が例年の神明通りから鶴ヶ城本丸に移して行なわれます。

期間は例年どおり九月二十二、二十三、二十四日の三日間、全市をあげて行なわれます。

行事の主なものを見てみますと、二十二日は日新区の少年白虎行列が正午、本丸を出発して市内をねり歩き、午後五時半からは、本丸の特設舞台で前夜祭が行なわれます。六時から提灯行列が市内を行進、市営自動車学校では六時から「待てど暮らせど半ぬ人」で知られる竹久夢二

ことしの会津まつりは、天守閣再建一周年も記念しており、前夜祭も本丸で開かれます。昨年の会津まつり三日間には約三万四千人

約二百六十万円の実績を上げていたところから、ことしはさらに上回るのではないかと係員も一層張り切っています。

なお、天守閣では会津まつり期間中、朝七時半から夜九時まで開館します。

## 会津まつり各行列コース

- ▷提灯行列(22日)
    - A班(行仁・一箕地区)＝本丸一追手町一東栄町(講教小前通り)一七町(旧大工町通り)一和生町(旧博労町通り)
    - B班(講教・鶴城・東山・門田地区)＝本丸一追手町一東栄町(一)一馬場町(旧一之町通り)一神明通り
    - C班(城北・日新・永和・神指地区)＝本丸一追手町一裁判所前(一)一若女角(旧栄町四丁目通り)一神明通り
    - D班(城西地区)＝本丸一追手町(若女前通り)一山鹿町(旧一丁通り)一本町(旧中川原町通り)一川原町
  - ▷白虎行列(23日)
    - 本丸一追手町一東栄町(一)一西栄町(旧栄町四丁目通り)一神明通り一馬場町(旧一之町通り)一七町一和生町(旧博労町通り)一昭和町(一中前通り)一大町通一大町四ツ角一七日町一舞見町一七日町一北小路町一日新町(旧西名子屋町通り)一本町(旧融通寺町通り)一湯川町一南花畑一城南町(旧米代通り)一追手町(旧一丁通り)一本丸
  - ▷山車まつり(24日)
    - 神明通り一郵便局前一市民会館前一市役所前(一)一旧保健所前(一)一和生町(旧博労町通り)一昭和町(一中前通り)一大町通一大町通り一申町(旧栄町三丁目通り)一西栄町(旧桂林寺町一丁目通り)一本町(旧赤井町通り)一(旧融通寺町通り)一(旧一丁通り)一山鹿町(旧一丁通り)一(若女角)一東栄町(旧栄町四丁目通り)一神明通り
  - ▷日新区少年白虎行列(22日)
    - 本丸一追手町一東栄町(講教小前通り)一市役所前(一)一市民会館前(一)一郵便局前(一)一神明通り一西栄町(旧栄町三丁目通り)一中町(旧桂林寺町通り)一七日町(一)一阿弥陀寺(一)一北小路町一日新町(旧西名子屋町通り)一日新小学校
- 市民のみならず……
- ▷会津まつりが盛大になるよう、ご協力くださると共にみなさん多数おでかけください。期間中は、多くの観光客が訪れます。観光客には親切にいたしましょう。
  - ▷一万人の会津盆踊り大会に、ふるってご参加ください。1人でも出場できます。

## 会津まつり 行事日程

最終日の二十四日には、各町内会や各種団体が腕を競う「山車まつり」が市内に繰り出し、飯盛山では白虎隊の霊をなぐさめる白虎隊墓前祭がしめやかに挙行されます。

「宵待草」の詩碑除幕式 當自動車学校、後六時)、会津盆踊り大会(神明通り特設舞台、後七時半) 二十三日(金) 白虎行列(市内行進、前九時本丸出発)、阿弥陀寺・東明寺・長命寺例祭、東日本剣道大会(一中体育館、前九時) 第二回東北弓道大会(市営弓道場、前九時)、会津盆踊り大会(特設舞台) 二十四日(土) 山車まつり(市内行進、前十時) 白虎隊墓前祭(飯盛山)、会津盆踊り大会(特設舞台) 期間中 町内装飾コンクール、全日本全津書道大会(鶴城小)、写真コンテスト、海外工芸品展示会(公民館)、「竹久夢二」展(若松デパート)、第二回和国旗剣道大会(二中体育館)、天守閣臨時開館(前七時半から夜九時まで) 新建築資材機器展示会(四少年の家)

## 新旧対照表と対照図を実費で配布中

- ▷ただ今、市都市計画課では、9月1日から新しく住居表示が実施された地域の新旧対照表と対照図を、実費でおわけしています。
- ▷価格は、対照表1冊200円、対照図2枚1組180円です。
- ▷部数に制限がありますので、お早目にお求めください。
- 住居表示実施区域内の方で、建て物の新・増・改築をされた方は、都市計画課で新しい番号を付号の上、ご使用ください。

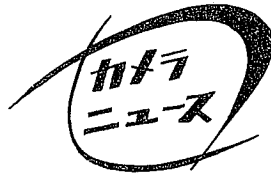
### 訂正のお知らせ

市政だより8月15日号3面「新しい町と古い町」の中で、「行人町」とあるのは「行仁町」の誤りです。訂正いたします。



### ← バイパス道路工事進む

魔の峠とよばれる滝沢峠を通らず  
強清水から一箕町を経て会津若松駅  
北側の陸橋に出る工事は半分ほど進  
み、42年度には完成する見込です。  
これができれば、今までの転落事故  
もなくなり安心して運転できるで  
しょう。



### 機敏に消防総合訓練

1日は防災の日。口新地区を中心に行なわれました。  
この日は消防ポンプ車12台、署員、消防団員600人が消  
火活動し、保健所、竹田、星中央病院から救急車が出勤  
して負傷者の救助など、活発な訓練がみられました。



例 この三件の条例は、I L  
〇八十七号条約発効に伴う  
関係内法改正に伴い、職  
員団体の登録に関する取  
扱機構および手続きの変  
更および職員団体のため

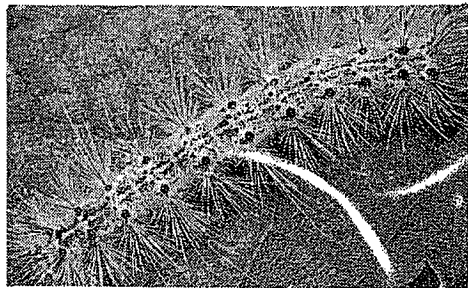
## 条例規則等の 制定改廃状況

### 【条例】

▽職員団体の登録に関す  
る条例  
▽職員団体のための職員  
の行為の制限の特例に関す  
る条例  
▽職員団体の行なう交渉  
に関する条例を廃止する条

### 【規程】

▽会津若松市消防署の組  
織に関する規程の一部を改  
正する規程  
この規程は消  
防署の組織の中に救急隊が  
あらたに設置されたことに  
伴い改正措置が行なわれ  
たものです。



## こわい緑の大敵 みんなで警戒しよう

アメリカ  
シロヒトリ

葉を食い荒すアメリ  
カシロヒトリの毛虫

れました。

アメリカシロヒトリは、  
名の通りアメリカから侵入  
してきた「ガ」の一種で、  
さくら、プラタナス、やなぎ、  
ホブラなどの街路樹や庭木を  
はじめ、くわ、かきなどの農  
作物にいたるまでも食いつく  
る大敵です。会津ではまだ  
発生していませんが、十分  
警戒が必要です。

全園各地で大きな問題に  
なっている害虫「アメリカ  
シロヒトリ」が。さる八月  
ついに県北、中通り地方に  
侵入していることが確認さ

この害虫の「ガ」は白く  
て、はねをひろげた大きさは  
一・四〜一・六センチほど  
あります。六月と九月に

るに葉の裏にうっすらと緑色をし  
た卵を数百個ずつめぐりめぐり  
つけます。この卵がかえると、  
長さ三センチ前後の毛虫にな  
ります。  
毛虫は、頭が黒く、体は背  
面が灰黒色、側面は淡黄色と  
色と灰黒色の不規則な斑紋が  
あります。また背面と両側  
面には小さい肉コブが並んで  
います。毛虫には毒はなく、  
刺すことはありませんが、食  
欲がさかんで、糸をはき出し  
て巣をつくり、その中で方  
になるまで、街路樹などを  
みるみる丸坊主にしてしま  
い、葉は葉脈だけをのこし  
て、すけて見えるようにな  
ります。  
農作物をはじめ、緑のま  
ち、いこいの場を守るため  
にも、みんなで協力してシ  
ロヒトリの侵入を防ぎま  
しょう。  
防除には「ディブテック  
ス」千〜二千倍液、「D  
V P」五百倍液を用いま  
す。散布する時は、幼虫の  
小さいうちに散布するの  
がコツです。薬剤はなるべく  
人体にかからないようにす  
ることほもちろん、池の魚  
や小鳥にもかからないよう  
に注意してください。  
また、毛虫のついた枝葉  
をみつけて焼きすてるだけ  
で、薬剤散布にまさる効果  
をあげることが出来ます。  
なお、この害虫を発見し  
た時には、市農業指導課か  
各地域の農協にご連絡くだ  
さい。

現在市民課では、第三  
次住民表示実施地区の戸  
籍簿ならびに住  
民票の本籍欄を  
法務局若松支局  
の新旧土地対照  
表によって更正  
しております。  
しかし実施区域  
内で本籍が更正  
されない方も相  
当数あります。  
それは地番が分  
筆され枝番とな  
ったり、または  
欠番になり土地  
台帳にないため  
です。本籍地番  
の更正された方  
には近日中に通知書を直  
ちに発送できるよう精勵  
努力いたしております。  
また更正されない方に  
は申出書によっ  
て更正する手続  
き方法がありま  
すのでその方々  
にも通知書を差  
し上げます。通  
知書が届きまし  
ら申出た書を出  
していただく  
だけで新町名地  
番に更正されま  
す。現在市民課  
の窓口は非常に  
混雑しておりま  
すが比較的すい  
ている時こくは  
午前十時前と午  
後四時以後です  
のでご利用  
用ください。

## 本籍更正の 通知書を発送

—第3次住居表示実施地区のみなさんへ—

後四時以後です  
のでご利用  
用ください。

## 第2次狩猟者講習会

申込みは27日までに

くわしくは、林業事務所、または猟友会支  
部事務所にお問合わせください。

ことし最後の狩猟者講習会が開かれます。

▷日時 10月4日午前9時から

▷場所 市公民館

▷受講申込み 猟友会支部で一括取りまとめる

▷申込み期日 9月27日まで



# お知らせ

## 毎日ミルクを無料支給

### 保護世帯の母子に福音

生活保護世帯と市町村民 民税課税の有無などを記入  
 税非課税世帯の妊産婦と乳 幼児に対して栄養食品が無  
 償で支給されます。

▽支給該当者 本市に住  
 所があり、生活保護世帯  
 および市町村民税非課税世  
 帯にある妊産婦と乳幼児に  
 限ります。

▽支給期日 妊婦は妊娠  
 届のあった翌月から出産の  
 月まで、産婦は出産の翌月  
 から三カ月間、乳幼児は生  
 後満四カ月以降九カ月間

▽支給基準量 一人一日  
 当り牛乳一本(百八〇C)  
 〇)

▽該当する方は市保険年  
 金課窓口(備付)の「母子栄  
 養食品支給申請書」に家族  
 の生年月日、職業、市町村

## 保健所で精神衛生相談所を開設

このほど精神衛生相談所  
 が津若松保健所内に開設  
 されました。次のような場  
 合はご相談ください。

▽相談日 毎月第二、第  
 四木曜日午後一時から三時  
 まで

▽相談事項 ①家庭に性  
 格や行動上、異常な人があ  
 って困る時②自分の性格に  
 ついて悩んだり周囲の人た  
 ちと思うように交際ができ

ない時③... 生活に不安を感じるとき、相談してお知らせください。

## 種痘を実施します

### 来春の入学児童など

市衛生課では種痘を実施  
 します。保護者は必ず受け  
 させてください。  
 〇該当者 ①生後二カ月  
 から一歳未満の子供、②  
 来年四月小学校入学す  
 る児童、③各学年三月小  
 学校卒業する者(各学年  
 料)都合のよい場所です。

## 種痘実施日程

接種日	時間(午後)	検査日	時間(午後)	場所
9月26日	1.30~2.30	10月3日	1.30~2.30	町北公民館
"	2.00~3.00	"	2.00~3.00	高野公民館
9月27日	1.30~2.30	10月4日	1.30~2.30	東山公民館
"	2.00~3.00	"	2.00~3.00	一箕小中講堂
9月28日	1.30~2.30	10月5日	1.30~2.30	神指連絡所
"	2.00~3.00	"	2.00~3.00	門田公民館
9月29日	1.30~3.00	10月6日	1.30~2.30	鶴城小学校
"	2.00~3.30	"	2.00~3.00	城西小学校
9月30日	1.30~3.00	10月7日	1.30~2.30	護教小学校
"	2.00~3.30	"	2.00~3.00	城北小学校
10月1日	1.30~3.00	10月8日	1.30~2.30	行仁小学校
"	2.00~3.30	"	2.00~3.00	日新小学校

## 性病を予防しよう

### 十月から無料検査を実施

早期顕症梅毒が最近問題  
 になってきています。特に若手  
 層に患者が増加している傾  
 向にあるといわれています  
 性病は早期に発見し、早  
 期に治療を始め、完全に治  
 るまで治療を続けてください

## 自動車文庫運行日程

東山公民館 荒町一丁目  
 長原北柳原 十八日 一箕  
 B 鈴木 駒前区一丁目  
 八角 北笠沢 八幡 養  
 料二十日(水) 一箕 東山  
 金堀 石堀 一箕 川溪

## 農事メモ

### 水稻・大豆の種子を新しく

#### 申込みは二十日まで

種子を更新しな  
 る。品種固有の  
 形や質がくずれて  
 その特徴を失い、生産量を  
 著しく低下させる原因にな  
 ります。同じ品種でも三年  
 に一度は必ず種子をとりか  
 えることが大切です。

ただ今、市内の各農協で  
 は、次の品種について必要  
 量を取りまとめていますか  
 ら、農事連絡員を通じて九  
 月二十日まで(優良種子の  
 確保上、期日厳守)に申し  
 込んでください。

▽水稻 〇うるち(早生  
 種) フジシノリ、さわにし  
 き、ハツニシキ、アキバエ  
 (中生種) フクニシキ、ト  
 ヨチカラ、ササニシキ、豊  
 林二十一号、(晩生種) セ  
 キミノリ、モチ(早生種)  
 シンツルモチ、(中生種)  
 かねもち ◇大豆 (早  
 生種) フクメジロ、ハッカ

▽病害虫の防除 〇ウイル  
 ス病類・アブラムシ類 一  
 週間置きに二回「アラ  
 ソン粉剤」・「アルドリ  
 ン粉剤」のいずれかを十ア  
 ル当り二〜三キログラム、  
 「マラソン乳剤二千倍液」  
 「エンドリン乳剤八百〜千  
 倍液」のいずれかを十ア  
 ル当り百〜百四十リットル  
 散布する。

▽露菌病・白班病・黒斑  
 病 気温が低くなるとう病  
 が多く、肥切れしやすいよ  
 うに注意し、病気が発生し  
 たら「菌芸ボルドー」・  
 「サニパー」の六百〜八百  
 倍液および「マンネブダイ  
 センM」・「グアイセン六百  
 倍液」のいずれかを十ア  
 ル当り百〜百四十リットル  
 散布する。

▽軟腐病 キスジノミハ  
 ムシの食害痕などから侵入  
 し易いので駆除する。「ス  
 トマイ水銀ボルドー」千倍  
 液を十アール当り百〜百  
 五十リットル散布する。

(農業指導課)

## 白菜の管理

ことしは異常乾燥のため  
 に発芽不揃いの畑が見受け  
 られますので、今後の管理  
 に十分注意しましょう。

白菜の生育適温は二十度  
 前後の涼しい気候を好みま  
 す。十五度(当地の場合九  
 月二十八日〜十月五日頃)  
 以下になりますと球内の生  
 長点は花芽ができて、それ  
 以後は葉の増加は停止され