

…会津若松市の時間…

市民ニュース

毎週金曜日 午前9時30分
R F C 放送時間・5分

市政だより

毎週火曜日 午前11時55分
NHK 放送時間・5分

会津若松市

市政だより

218号

昭和41年4月15日発行
発行所 会津若松市
発行人 竹田 正夫
編集 広 報 係
定価 5 円

昭和26年7月6日第三種郵便物認可

毎月1日・15日発行



として保存しなさい

広 報 板

- 15日～5月15日 観光写真コンテスト・商工会館
- 20日 10時 植樹祭・漆器団地
- 22日・23日 貸付家畜の集団実態調査・原小学校前
- 23日・24日 13時 子ども会指導員講習会・少年の家
- 23日・30日 19時 成人美術講座・公民館
- 25日 13時 朝鮮中央芸術団大公演・市民会館
- 25日・26日 貸付家畜の集団実態調査・赤井農協前、笹山
- 25日～30日 腸パラチフス予防接種・市内一円
- 26日 市国土美推進委員会・公民館

市民待望のレクリエーションセンターである国民宿舎は、最後の工事も完了し、いよいよ四月二十日店開きすることになった。この国民宿舎は、市が三十九年、四十年の二年度にわたり、総工費六千三百万円で着工したもので、外装は北欧ふうの山小屋を思わせる近代的な二階建てである。

名前も昨年五月市民から募って「あいづ荘」と決った。整った設備、割安の宿泊料金は、市民の健全な娯楽センターとして気楽に利用できる。

一方、この芦ノ牧小谷地区は温泉熱を利用した観光地であるだけに、将来は一大公園化にして、教化施設を中心とした緑地帯保養地区になることも夢ではないでしょう。

<昭和41年度> 門田青年学級生募集

- 開設期日 41年4月10日（期間は41年4月～42年3月までの1カ年）
- 開設場所 門田分館（移動、野外学習などで場所変更あり）
- 学習内容 農業に関する学習、一般教養、常識などの学習、レクリエーション、スポーツ、その他
- 学習時間 月2回、農閑期（冬期間）は2回～3回
- 入級資格 中卒以上で門田地区の41年度成人該当者
- 申し込み 門田分館に備えてある入級申込書に必要事項を記入して提出すること。

くわしくは、門田分館（電話②6812）にお問い合わせください。

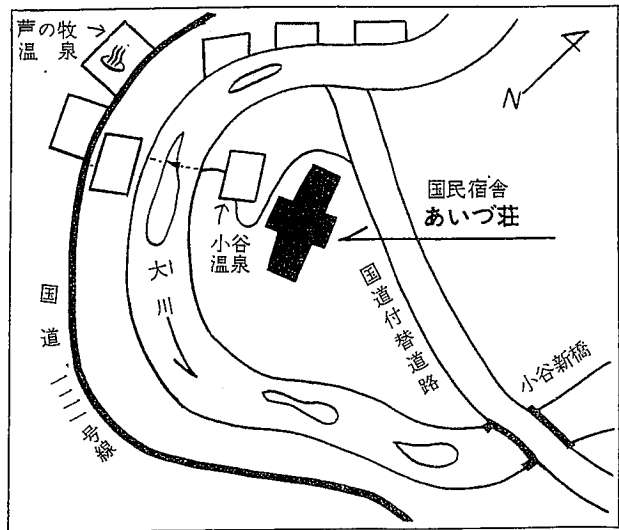
国民宿舎 あいづ荘 20日開き

山口県などから予約百件

安い料金で国民の健全なレクリエーションと健康の増進をと、市が大戸町小谷地区に建設していた国民宿舎「あいづ荘」が四月二十日に店開きします。

あいづ荘の工事は悪条件が重なって一年近くも完成がおくれましたが、立派に完成しました。すでに県内はもちろんで、遠く山口県からも約百件の予約が殺到、工事のおくれとは別に、さいさきよいた建物です。

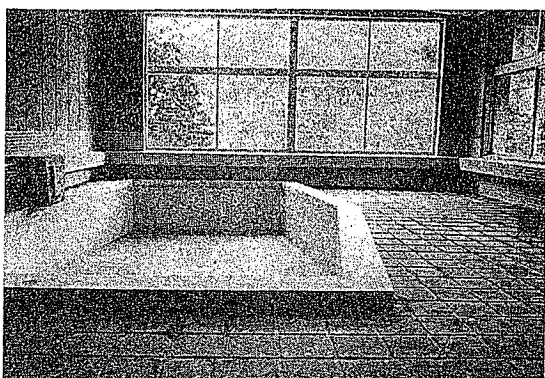
部屋は四十五畳敷の大広間(会議室)一部屋をはじめ十畳間六部屋、八畳間十



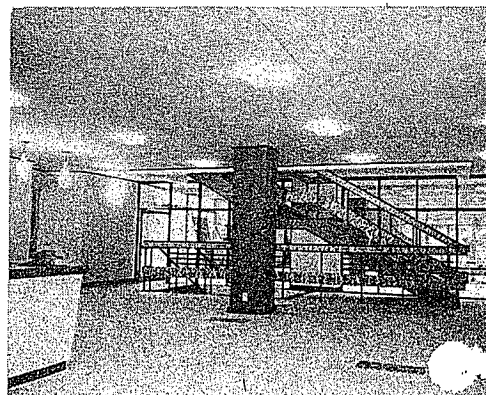
国民宿舎付近の見取図

四部屋、六畳間八部屋の二十九室を数え、収容人員は百五十人です。ほかにフロア場男女二室、食堂、遊戯室、従業員室三部屋が付属しています。

宿舎のまわりは山に囲ま



左・大川ラインのみえる男子用浴場
下・一流ホテルなみのロビー



ますのであいづ荘との臨時停留所を結ぶ十八人乗りのマイクロボスがお客様を送り迎えするに利用されます。利

総務部長に 新城氏

人事異動発令

市は四月一日付で新城辰五郎総務部長に係長以上の人事異動を発令しました。

今回の異動は菊地前総務部長の収入役昇格にともなう一連の人事のほか、国民宿舎あいづ荘支配人、若松城管理事務所長の新しい地位が中心でした。

四月一日付発令つぎのとおり。カッコ内は前歴。

▽総務部長(民生部長) 新城辰五郎▽民生部長(福祉事務所長) 佐藤孫一▽市民課長(財政課長補佐) 高島好昭▽福祉事務所長(市民課長) 川口丑吉▽若松城管理事務所長(観光課長) 鈴木二郎▽観光課長(消防署長) 小沼賢輔▽国民宿舎あいづ荘支配人(若松城管理事務所長補佐) 神保富也

停電地区のお知らせ

四月二十二日 井高町
四月二十六日 飯寺・新屋
日吉一部▽四月二十八日 石堂・塚塚・道場小路・原之町・紺屋町・下大和町

殺虫剤を あつせん

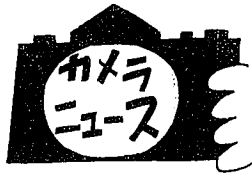
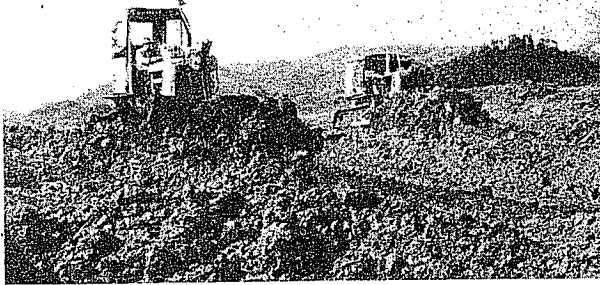
市の衛生課では、つぎの殺虫剤をいつでもあつせんしています。

薬剤ご希望の方は、容器を持参して衛生課へおいでください。

剤名	価格	用法
ゾール剤	1ℓ当り 220円	原液を30倍〜50倍にして1平方m当り2ℓ〜3ℓを便所、下水、ゴミ箱などに散布する。殺菌作用があります。
オルソ乳剤	1ℓ当り 250円	原液を200〜300倍にして1平方m当り2ℓ〜3ℓを便所、下水、ゴミ箱などに散布。殺菌作用はない。
三種混合油剤	1ℓ当り 100円	はえ、蚊、南京虫、ゴキブリ、のみ、いえだになどに効く。1平方m当り5cc散布する。
DDT粉	1kg当り 140円	はえ、南京虫、のみ、いえだになどに効く。畳の合せ目、戸棚、床下、汲み取り付近に1平方m当り10g散布する。
殺そ剤	1袋50g入り 30円	15粒〜20粒をねずみのでそうな場所に置いて、最低5日から1週間ぐらいつける。

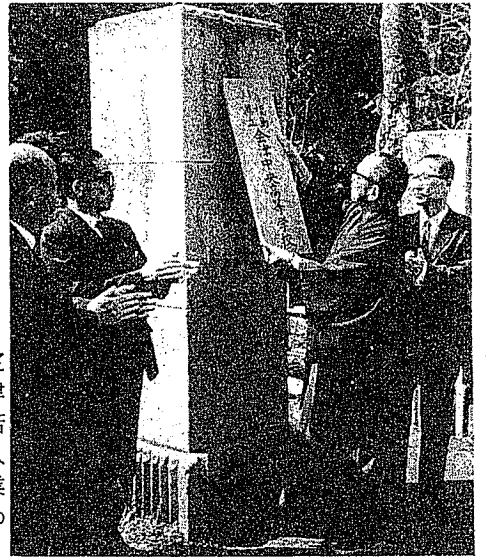
■工事すすむ富士通工場敷地↓

一箕町地内の旧競馬跡を中心に市が工場誘致をした富士通機会津若松工場の敷地整備が開始されました。第一期工事着工予定日まで間にあうようにと、ブルドーザー4台を使って急ピッチで行なわれています。



■会津中央高校 スタート→

働きながら学ぶ人のための定時制、通信教育制の学校、会津中央高校の開校式が4月2日若商高で行なわれ、10日には新入生150人が入学しました。授業はとりあえず若商校舎で行なわれます。



大にぎわいの子供の日行事

五月五日は、こどもの日な場所や物をなくして五日から十一日まで児童福祉週間です。市、市青少年問題協議会、市教育委員会、市民館、市子供会育成協議会では、この週間にちなんだ行事を計画しています。

▽子供会の危険な遊び場所の解消運動 市内の危険な場所、危険物などを調査し、青少年問題協議会が関係機関や所有者に連絡して危険を高めるために行なうものです。子供会単位に、家庭の日にちなむポスターと子供会育成会から作文を募集し提出作品の中から優秀なものに賞品を授与します。賞品授与はポスター、作品ともに、優秀作一席一名、二席二名、三席三名つけ③正しい子供会の育成佳作二十四名合計六十名(子供の仲間づくり)です。(児童にはノート、鉛筆を成人には記念品を贈呈) 募集方法は後日お知らせします。

▽児童遊び場整備週間 前十時から正午まで市内の全子供会育成会が調査して、各区域町内ごとに地図を作り、危険な場所、危険物を記入すると共に、所有者に調査書を提出してもらいます。

▽児童遊び場整備週間 児童の遊び場のある町内に遊び場の活用と整備を促進させ、その適切な運営を指導します。運営指導の方法は、遊び場運営管理委員会を設置したり、遊具の管理などです。▽家庭の日推進ポスターと体験発表作文募集 明るく健康な家庭づくりを目標に、昭和四十一年から毎月第三日曜日「家庭の日」が実施されていますが、さら

「こども劇場」など 児童福祉週間の行事決る 五月五日は、こどもの日な場所や物をなくして五日から十一日まで児童福祉週間です。市、市青少年問題協議会、市教育委員会、市民館、市子供会育成協議会では、この週間にちなんだ行事を計画しています。

▽児童育成懇談会の開催 児童の福祉を向上し、健全な育成を図るため各地区子供会ごとに父母懇談会をもち、その理解と徹底をはかります。指導内容は、①家庭の日部、湊町、大戸町の一部。実施場所は、東山町の一

家庭美術講座

を開きます

内容は

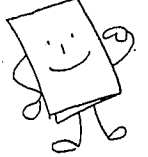
- 赤ちゃんの健康相談
- 赤ちゃんの栄養相談と調乳、離乳食の調理指導
- 育児栄養関係パネル展示
- 育児映画会
- 赤ちゃん教室
- 赤ちゃんのしろうと写真コンクール、その他(くわしくは次号市政だよりに載せます。)

第5回 赤ちゃん生活展

5月13日～19日 於・市民会館

訂正のお知らせ 市政だより四月一日号七面、環境衛生優良地区表彰の記事中、支所、連絡所管内で次の地区が掲載もれていました。訂正しておわびいたします。 小林龜造▽大戸町小谷 代表木野豊喜▽湊町四谷 代表沢沢良市

お知らせ



被保険者証の検認を

ことしは国民健康保険の保険証の検認の年です。昨年は新保険証を旧保険証と引き替えにお渡ししましたが、その新保険証の有効期限がことしの四月三十日で切れます。

それで、有効期限を昭和四十二年三月三十一日まで延長すると同時に保険証に間違いがあるかないかを調べるために検認を行なうわけです。

検認は次のような日程で行ないますので、区長さんやみなさんにお配りした回覧をよく読んで、保険証の上を検認印を受けてください。

岩町、阿弥陀町、千石町、徒ノ町、中六日町、上六日町、本六日町、花園町、
△二十三日 博労町、大工町、上ノ町、上二ノ町、下野伏町、上五ノ町、甲賀町、馬場町の全部
△二十四日 大町全部、北町、石堂町、道場小路町、原ノ町、紺屋町、後ノ町、下大和町、警見町、柳町、七日町、北小路町、桂林寺町、中大和町
△二十五日 日新町、本町、新横町、緑町、川原町

国保税

八月までは暫定課税

市保険年金課では、昭和四十一年度の保険税納税通知書(暫定課税分)および第一期と第二期分の納付書を発行しました。この保険税は、納税通知書に記載してあるとおり、昨年の保険税の約半分を四期に分けて課税したものです。これは、ことしの市民税の基礎となる総所得金額がまだ決定しないため、暫定的に課税したものです。この保険税は、ことし十五日まで第一期、七月二十五日まで第二期、五月二十五日まで第三期、四月二十五日まで第四期、三月二十五日まで第五期に分けられ課税されます。また、今年度から保険税の納期が、つぎのように改正されました。

△四月十五日 町北町、高野町(各区長宅) △十六日 箕町(同) △十七日 神指町(同) △十八日 門田町(同) △十九日 湊町(同) △二十日 大戸町(同) △二十一日 東山町(同)
以上支所、連絡所管内は各区長宅か集会場で検認を行ないます。

△二十二日 范沢町、蚕養町、行人町、東名子屋町、寺町、上野伏町、本郷町、
△二十三日 横三日町、榎木町、鳥居町、屋敷町、南横町、浄光寺町、台ノ町、愛

御旗町、材木町、城西町、表町、錦町、門田日吉、住吉住宅、日吉町
△二十六日 東栄町、追手町、中町、栄町、山鹿町、西栄町、城前、城東町、新徒ノ町、南花畑、米代、南町、湯川町、天寧寺町、天寧小田町、栄町三丁目、栄町南一丁目
以上本庁管内は市役所会議室(新館三階)で検認を行ないます。
なお、当日検認を受けられなかった方には、四月二十七日、二十八日の両日、市役所保険年金課で検認をいたします。

十五日まで(以上決定課税)しましゅう。納期日まで、必ず完納

腸パラ予防接種始めます

腸チフスとパラチフスの予防接種をします。対象者は満三歳から六十歳まで。なお、具合の悪い方は医師と相談してください。手数料は無料です。

腸・パラチフス予防接種日程

期	日	時間(午後)	場	所
4月	25日	1.30~2.30	町北公民館	公民館
5月	2日			
5月	10日			
"	"	2.00~3.00	高野公民館	公民館
4月	26日	1.30~2.30	一箕公民館	公民館
5月	4日			
5月	11日			
"	"	2.00~3.00	東山連絡所	連絡所
4月	27日	1.30~2.30	門田公民館	公民館
5月	6日			
5月	12日			
"	"	2.00~3.00	神指連絡所	連絡所
4月	28日	1.30~2.30	県立病院、林谷医院、大町名子屋町・山内医院	病院、医院
5月	7日			
5月	13日			
4月	30日	1.30~2.30	小野田医院、浜崎医院、川原町・加藤医院、中町・吉田医院、紺屋町・星	医院
5月	9日			
5月	14日			

赤ちゃん写真コンクール

応募〆切五月七日

ことしも市では、赤ちゃんのしろうと写真コンクール(パパとママの腕自慢)を実施します。応募規定は、①撮影条件 ②送り先 ③福島民報社若松支社(市内馬場一ノ登町) または市役所保険年金課 ④写真の大きさ ⑤キャプション ⑥写真の裏に住所、氏名、赤ちゃん名、撮影月日記入のこと。⑦応募資格 ⑧市内に住んでいる人 ⑨審査員 ⑩市、保健所、福島民報社、会津若松業協同組合、明治乳業 ⑪審査 ⑫五月九日午後一時、市役所第一会議室 ⑬展示 ⑭五月十三日から十九日までの一週間、公民館三階ホール(第五回赤ちゃん生活展開催場)

愛犬に予防接種を

市衛生課では、春の狂犬病予防注射を実施しています。あなたの愛犬に必ず受けさせてください。日程は下記のとおり。

月日	場	所	時間
4月20日	一箕連絡所	10~13	
"	金堀公民館	13.30~14.30	
21日	門田連絡所	10~13	
"	面川集荷場	13.30~14	
"	大戸・石村区长宅	14.10~14.20	
"	" 下雨屋集会所	14.30~14.40	
"	" 上雨屋区长宅	14.50~15	
22日	大戸支所	9.30~10	
"	大戸・閣川集会场	10.30~10.50	
"	" 小谷初瀬川宅	11.20~11.40	
"	" 上小塩白岩初太郎宅	11.50~12	
"	" 芦ノ牧温泉事務所	13~13.30	
"	" 芦ノ牧集会场	13.40~14	
"	" 桑原集会场	14.30~14.40	
"	" 舟子渡部吉吾宅	14.50~15	
23日	会津若松保健所前	10~12 13~15	

みどりの週間

4月10日~19日

春の緑化強調運動 4月1日~5月31日

<市防霜対策本部設置>

市内農業関係6団体が中心となり、4月15日から5月31日まで防霜対策の万全を期するため、市に設置されました。

⑨その他 ⑩表彰式 五月十九日午後三時。入選十名、佳作十名。入選写真は返済しない。応募者全員に粗品を進呈します。