

市政だより

214号

昭和41年3月1日発行
発行所 会津若松市
発行人 竹田 正夫
編集 広 報 係
定価 5 円

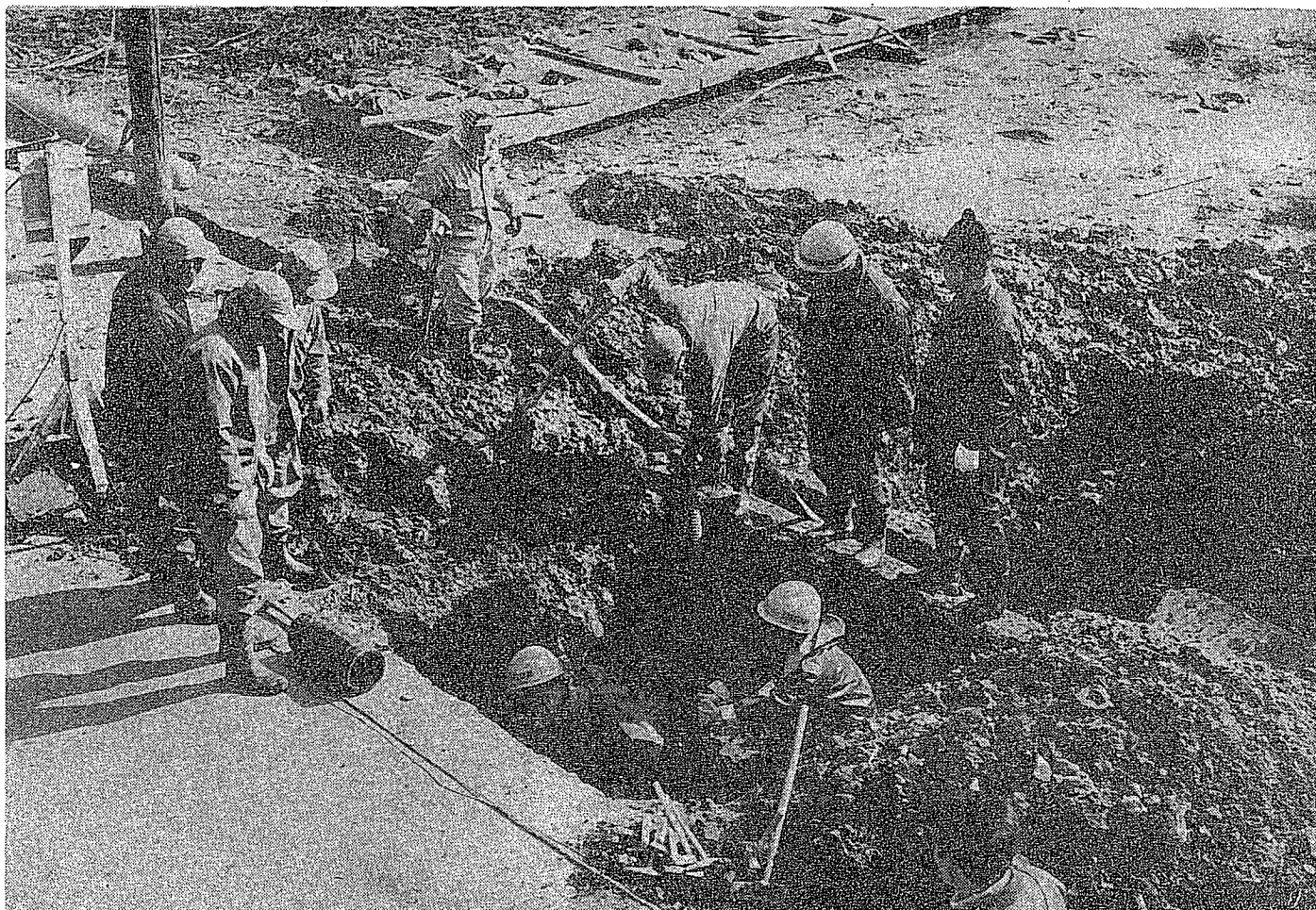
人口動態

(2月1日現在)

世帯数	24,761	(- 4)
総人口	102,434	(- 13)
男	48,547	(- 21)
女	53,887	(+ 8)
出生	144件	死亡 76件
転入	238	転出 319
結婚	51	離婚 8

昭和26年7月6日第三種郵便物認可

毎月1日・15日発行



広 報 板

- 4日 13時 就職生徒激励会・市民会館
- 4日・5日 9時 果樹現地研究会・門田市営苗畑
- 7日 10時 明るく正しい選挙推進委員会・公民館
- 7日・8日 商店経営講座・東山不動滝
- 10日 1時30分 少年センター運営協議会・少年センター
- 11日 9時30分 婦人学級生研修会・公民館
- 12日 13時30分 成人病予防講演会・公民館
- 15日 9時30分 調理講習会・城西小
- 〃 13時30分 市老人クラブ役員会・公民館

身を切られるような寒風の中で、水道の配管工事をしているのは、市の給水係員です。冷たい水が相手の仕事も一日も早く豊富な水をという気持からさほど気になりません。このほかに凍って水道管が破裂した、水が出ない、水が止まらない……などの修理が山ほどあります。

今冬の最多事故発生件数は一日で二百五十件もありました。十五人の係員が一日で二百五十箇所も修理しなければならぬのですから、その忙しさは想像できます。水道が凍れば使えなくなるのはあたりまえですが、これは修理の係員をいくら増やしても解決される問題ではありません。本市の給水世帯一万五千戸が、凍結の予防を全然しなかったならば、係員を百人に増やしてもまだ足りないでしょう。

修理に来るのがどうも遅いと苦情をいう前に、市民のみなさんが自分の家の水道は自分たちの手で管理するという一寸した注意が、係員の悩みを解決する鍵のようです。

12日に成人病予防講演会

- ◇ 時 3月12日(土)午後1時半~4時
- ◇ 場 所 市公民館 3階ホール
- ◇ 演 題 「心臓疾患について」(スライドと合わせて説明)
- ◇ 講 師 冠木順一氏(竹田総合病院内科部長)

第3日曜日は「家庭の日」

「家庭の日」に各家庭では どんなことをすればよいか

毎月第三日曜日を「家庭の日」ときめ、県民総ぐるみ運動として実施されたのはことしの一月からです。

この日はできるだけ公的な行事や、よその家を訪問することをやめ、各家庭ごとに子供たちを中心とした話し合いやレクリエーションの場をもち健全な青少年育成にふさわしい環境をつくるのがねらいです。

職場の事情などで、この日できない家庭では他の日にふりかえてもよいが、とかく青少年犯罪の激増が社会問題になっている折りから、主催の県青少年問題協議会などでは、この催しを突のある県民運動に盛り上げようと提唱しています。

まだはき違えた認識を持たれるご家庭が多いといわれるのですが……。

いっしょに食事を

スポーツを

子どもから信頼されることになり、

レクリエーション 家族みんなで夕食をとるに、そのあと室内ゲームやのど自慢、それからおもしろい本を朗読することなども楽しいことでしょう。

スポーツ 子どもの年齢その他の事情でも違うことでしょうが、魚つり、水泳、スキ、その他のちよつとしたゲームやピクニックなどいろいろあると思います。

作業 大掃除、花壇づくりなど、みんなが力を出しあつて、ひとつの仕事をしてみようではありませんか。こうした体験のなかで子どもは両親の激励と承認によ

つて育っていきます。 いる家族に、激励や近況のその他、家庭をはなれて 便りを出しましょう。

「家庭の日」を実施するまでの手順

▽まず、家族全部で相談 め方については、家族の趣し、自分の家で「家庭の日」味や季節の特色などを考えを実施することをきめます あわせて、各家庭できめま

▽毎月の家庭の日のすす

「家庭の日」の実施と親の役わり

▽健康な家庭づくりをす をとりあげ、また、よい行るには、親の態度や行動が ないをほめたり励ましたり してほしいと思います。

この意味で「親のちかひ」

▽「家庭の日」のいろいろ (子どもの手本になります ろな行事は、お金をかけず たのしい家庭をつくりま す。ぎたり大げさすぎたりする あかるい社会をきますま のは望ましくありません。)をよく味わい身につけ 長続きするやりかたをくふ うしましょう。

▽「家庭の日」の話しあ

▽「家庭の日」をよりよ

話し合い 親が子どもた ちの考えを聞き、子どもは 親からその考えなどを聞く ことは、親子が相互に理解 し、協力し合つて健康な家 庭づくりをする土台のひと つです。

このことは、子ども自体 が親から認められ、親が子

▽たとえば、住込みの店 員さんなどについては、そ などのにも呼びかけていま

この家族の一員として「家 庭の日」に参加できるよう 雇い主のかたの配慮が望ま れます。

▽毎月第三日曜日には、 家庭の日」に協力して、どこの家 庭でも行なわれるようにし ます。実施できにくい事情 にある子どもについては、 親切な思いやりと暖い愛の 手をさしのべましょう。

市青少年問題協議会と市 教育委員会では、次のよう

な協力を各関係機関や学校 などに呼びかけていま

す。

▽各機関、学校の行事予 定表、黒板などには、まづ 毎月始めに必ず家庭の日を 記入すること。

▽全家庭のカレンダー、 手帳その他の七曜表に、一 年中の家庭の日を予め記入 すること。

▽三日商標に関する講習会 市内の業者約百人が集まっ て商工会館で開かれ、商標 登録のありかたなどについ て熱心に講習をうけた。

▽四日デザイン講習会 午後一時から商工会館で、 会津支部の各種業者、図工 関係の先生などを対象に行 なわれた。

▽七日第三次住居表示整備 審議会の第一回会議 関係 者二十二名が出席して、常 陽銀行で行なわれた。第三 次住居表示実施区域の馬場 通りから東側一帯はことし の七月一日から実施される 予定。

▽十三日第十回市民スキー 第九回市中学校スキー大 会 午前九時から小田山ス キー場で開かれ、回転など 四種目に熱戦を展開した。

▽十六日ことし初の民謡講 座 民謡のよさを一人でも 多く知ってもらおうと、昼 と夜二回にわたつて公民館 で開かれた。集まった約三 百人は手拍子も元気に練習 をくり返し、なごやかな風 景をみせていた。

臨時市議会開かる

一般会計 約十四億七千万円

臨時市議会が二月十日午 後一時から開かれました。 額は二千六百五十八万六千 円です。この財源内訳は市 今回の議案は、人事院飲 告に基づいて法律改正に伴 税七百四十八万六千円、地 方交付税千百万円などです 一案件でした。

このうち職員給与改定は 総額は十四億七千五百九十 平均七・一七%の引き上げ 四万九千円となりました。

で、昨年九月から適用され

二月の主なあしあと

▽一日バス運賃値上げ 市 内が十五円から二十円に上 がつたのをはじめ、若松駅 一東山間など七区間が十円 から三十円値上がりした。

▽二日大内収入役退任 十 万市民の金庫番として市政 発展に尽力された大内功氏 が八年間の収入役を退任し た。

▽三日商標に関する講習会 市内の業者約百人が集まっ て商工会館で開かれ、商標 登録のありかたなどについ て熱心に講習をうけた。

▽四日デザイン講習会 午後一時から商工会館で、 会津支部の各種業者、図工 関係の先生などを対象に行 なわれた。

▽七日第三次住居表示整備 審議会の第一回会議 関係 者二十二名が出席して、常 陽銀行で行なわれた。第三 次住居表示実施区域の馬場 通りから東側一帯はことし の七月一日から実施される 予定。

▽十三日第十回市民スキー 第九回市中学校スキー大 会 午前九時から小田山ス キー場で開かれ、回転など 四種目に熱戦を展開した。

▽十六日ことし初の民謡講 座 民謡のよさを一人でも 多く知ってもらおうと、昼 と夜二回にわたつて公民館 で開かれた。集まった約三 百人は手拍子も元気に練習 をくり返し、なごやかな風 景をみせていた。

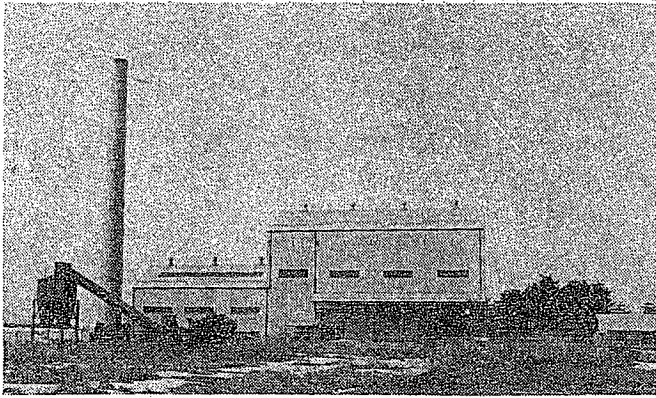
ご存じですか

福祉年金の失権届けを

老令、母子、 障害福祉年金受 給権者が死亡さ れた場合は、す みやかに失権届 け出 支給年 金請、死亡届 合わせください。

（を六カ月以内に同居の 相続人から届け出がなま れないと、その差額が支 給されなくなります。

なお、くわしくは、保 険年金課年金係へお問い 合わせください。

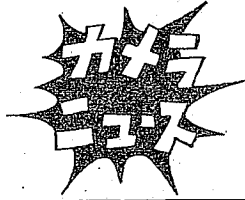


試運転に入ったゴミ焼却場 ↑

神指町南四合の大川沿いに建設していたゴミ焼却場が出来上がりました。1日8時間操業で70トンのゴミを完全に処理できる最新式で14日からすでに試運転に入っており、あとは本格操業を待つばかりです。

ガイドさんの→練習風景

観光シーズンを迎えたパスのガイドさんは年々改善されていく観光案内の新しい技術を学ぼうと真剣です。今日もまた鶴ヶ城や飯盛山などの史跡をまわり練習している姿は観光会津ならではの風景です。



火災から命を守ろう

春の火災予防運動展開中

春の火災予防運動が二月二十八日から三月十三日まで二週間にわたって火災から命を守るべく、合併してとばに全国いっせいにくりひろげられています。

春は空気の乾燥、強風などの気象的特質上、大火になりやすい季節です。また最近では十二人の焼死者を出した川崎市の大規模火災など、各地で火災による焼死傷事故が相継いで発生し、尊い生命が失われています。

今回の運動は、大火の防止と火災による焼死傷事故の防止などに重点をおき、その対策に徹底が計られます。運動の重点目標は、①中高層建築物および旅館、ホテルなどの防火体制の強化

②大火の防止 ③林野火災の防止 ④車両の危険物などによる火災の防止などです。特に次のことを守ってください。

恐ろしい火事を 出さないために

「防火の四チェック」運動を強力に推進しましょう。火事の大半は「安全を確かめる」ことをおこなったためにおきていますので、火や熱を使用するときは必ず

①場所は危険でないか ②器具は安全か ③使い方は正しいか ④あと始末は完全かの四つのことについて確かめることを、一般家庭でも職場でもみんな守

火事を大きく しないために

「防火のための整理整頓」と「消火三ルール」を守りましょう。

春は異常乾燥などで大火になりやすい季節です。火事を大きくしている原因にはいろいろありますが、そのうち最も大きな原因は消防署に知らせるのが遅れた場合、初期消火がなされなかった場合、消火活動の障害になるものが多くなった場合などがあげられます。

火事になったとき、大きくしないためには、ふだんから「防火のための整理整頓」を実行し、屋内外を問わず、安全な環境の整備を計ることです。

さらに ①早く知らせる ②早く消す ③消火のじやまをなくす ④の三つのこと(消火の三ルール)をみんなで協力して実行することが大切です。これらを行う心がけ、実行できるようにしてください。

火災から命を守るために

毎年火災で一万人以上の死傷者が出ています。これらの死傷者の大半は、階段が一カ所しかない二階以上

の決意に寝ていたなどによって発生しています。階段は逃げるには最もよいみちですが、まだ火災が

二階以上に燃え広がっていくのにもよいみち、あります。この様なことから、火災の発見がおけると階段から煙や炎が登ってくるので逃げられなくなります。

そこで、①逃げ口は、少なくともそれぞれの反対方向に二カ所以上設け、逃げ口および階段、廊下などの避難通路は整理整頓し、いつも通れるようにしておくこと。②老人、こども、病人などは二階以上には寝か

32%も目方不足

モニター一斉検査

市商工課では、さる二月十一日、計量モニターによる市内商店の一斉計量検査を実施し、十六品目百十三件の検査をしました。このうち計量が正しかったのはわずか二十四件で全体の二一・二%にすぎず、目方不足が三十六件三一・九%もありました。

この日は、昨年九月に委嘱された謹教婦人学級の主婦たち二十人が市の中心街を六班に分かれ、一人五百円ずつ商品を購入し、公民館で台ばかりを使って検査

購入した品目は正味量表記商品が乾めん、即席めん、マカロニ、食肉加工品、魚貝類加工品、コーヒール類、洗剤などの九品目、計り売り前の計量商品は食肉魚貝類、野菜、果物、砂糖など七品目。このうち量目不足の一番多かったものは乾めんで、十一件買ったうち実に九件を数えるありさま。不足量は五%前後と大きくはなかったが、あまりの数の多さにモニターのママさんたちも驚いていました。



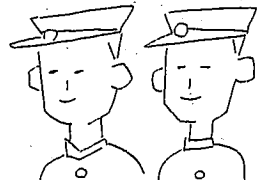
公民館での検査風景

また砂糖も不足が目立ち四件のうち三件、即席めんも十九のうち八件が不足していました。一般に客の前で計り売りする面前計量商品は過不足の差が比較的小さかったのに対し、袋入りなど正味量表記商品ではかなり大きな差のあることが分りました。

ただ今通信教育生を募集中

- 入学資格 中学校卒業生、またはこれと同等以上の学力ある者
- 願書受付 3月31日まで
- 入学料および入学検定料 合計 50円
- 入学願書 会高通信教育部にあります。

入学手続きなど、くわしくは、市内表町3の1 県立会津高等学校通信教育部(電話④4137)にお問い合わせください。





忘れずに市・県民税の申告を

昭和四十一年度の市民税 せん。 県民税は前年の昭和四十年 分所得について課税されま あった方 ①給与所得以外の所得の ②扶養親族の人員を異動 業などの所得や、地代、家 賃、配当、または山林、そ の他資産の譲渡による所得 課から受け取ったとき、記 入もれがあったときは、事 業専従者としての取り扱ひ 業税の申告書を提出されな や、雑損控除、医療費控除 業税の申告書を提出されな 料控除、扶養控除などの諸 所得のあった人は三月十日 控除が認められないことも 役所税政課において申告受 け付けを行ないますから、 さらかじめ通知いたしまし たりますからご注意ください なく申告してください。 なお地方税法の一部が改 められ、次のようになる予 をのぞいては申告はいりま 定です。

Table with columns for '区分' (Division) and '新' (New) / '旧' (Old) tax amounts. Rows include '青色専従者控除' (Blue Special Deduction), '白色専従者控除' (White Special Deduction), '扶養控除' (Dependent Deduction), and '基礎控除' (Basic Deduction).

石田君(中)ら十九名

市奨学生決る

市教育委員会では、二月 部るり子(二中)、広田光 十五日前十時から市公民 館で会津若松市奨学生選考 委員会を開き、次のとおり 昭和四十一年度奨学生の予 約採用を決めました。 なお、奨学生には一人月 千五百円支給されます。 予約採用者(十五名) 石田芳久(一中)、大塚和 江(同)、久保田とし子(中)、磯部光一(一箕中) (同)、渡辺剛夫(同)、渡 加藤宗男(二中)

固定資産課税台帳を

ごらん下さい

ことしも次のように固定 資産課税台帳(土地、家屋 税政課で縦覧して下さい) 時間 毎日午前八時三 十分から午後五時まで(日 曜日は休みます) 月二十日まで 場所 市役所税政課お びよ、大戸各支所(湊、

今すぐ

米飯提供業者登録票の更新を

米飯提供業者は、今すぐ 登録票の更新手続きをすま せてください。 登録更新申請書は期限三 十日前に提出しなければな りません。更新手数料は四 百五十円(県収入証紙)で す。添付書類は米飯提供業 者登録票と食品衛生法許可 証(写し一通)が必要です。 なお、登録更新申請書は 市民課へおえつけてありま 開けたり」と訂正します。

訂正のお知らせ

二月十五日発行の市政だ より四面「農事メモ」記事 中、「それで夜間温度の特 難い品種を選び、イモチ病 の発生しやすい水田には耐 病性品種を選定することは 勿論ですが、帯あるい は山間地帯型、工性、土質

農事メモ

今年の稲作技術対策(1)

昭和四十年は寒 乾濕田などの立地条件を考 慮し安全な施肥設計をたて る生育遅延や、さ とくに窒素過多にならない ように注意し磷加里肥料 の多肥、珪カルの使用を徹 底したいものです。 主適品種としては次の中 から選ぶ。 ▽平担地 フジミノリ、フ クニシキ、ササニシキ、サ ワニシキ、セキミノリ、コ ガネモチ

これからの暖候 期の天候

一、適品種の選定と早中晩 の割合 二、健苗育生と適 期田植 三、施肥改善と水 管理の合理化 四、除草剤 使用の合理化 五、病害虫 防除の徹底 六、共同作業 の推進 七、産米改善の推進 (一)適品種の選定と早中晩の 割合 地域環境に適した作付の 計画を樹て、地域の安全作 期(安全な期間中に穂が稔 る)を確認し早中晩の作付 を考える。 「品種の選定については 平担地域では早生で八月五 日、中生で八月十日、晩生 で八月十五日まで出穂する (湊、東山、大戸の山間部 は早目)品種を選び、作付 割合も早生六十%中生四十 %くらいにしたいたいです。 また節間伸長が大きく倒伏 しやすい水田には、倒伏し ない品種を選び、イモチ病 の発生しやすい水田には耐 病性品種を選定することは 勿論ですが、帯あるい は山間地帯型、工性、土質

会津学生寮 入寮者募集 寮費 月1,500円 (ほかに助成金月1,000円) 食費 月5,000円 入寮受付期間 3月1日から3月31日まで 申込先 東京都文京区林町25 財団法人会津学生寮事務局 または会津若松市教育委員会事務局庶務課

商店経営講座開催 日時 (第1日) 3月7日 午前10時~午後4時 (第2日) 3月8日 午前10時~午後4時 講師 清水治夫(東京・大田区商連会長) 木村忠治(中小企業登録相談員) 演題 小売商業の歩むべき道 一商店街活動を中心として 一不況下の商店経営 一利益計画を中心として 会場 東山・不動庵 申込みは、3月6日までに商店街連合会、商工会議所中小企業相談所 市商工課へ、当日の中食代(2食分)400円を添えてください。