

人口動態

(12月1日現在)

世帯数 24,763(+ 17)  
 総人口 102,383(+124)  
 男 48,524(+ 65)  
 女 53,859(+ 59)  
 出生 127件 死亡 44件  
 転入 348 転出 306  
 結婚 110 離婚 12



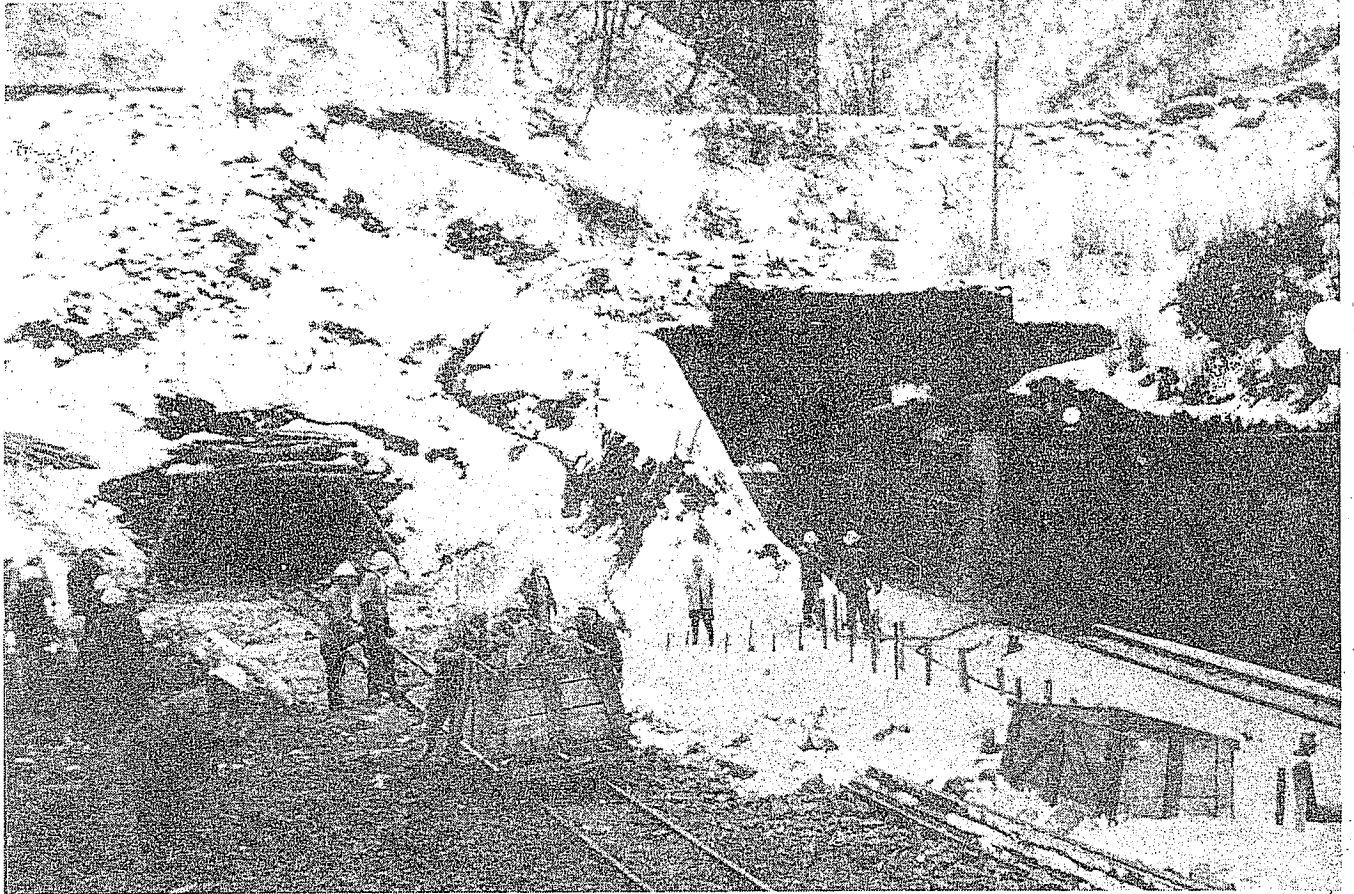
# 市政だより

昭和26年7月6日第三郵便物種可認

## 211号

昭和41年1月15日発行  
 発行所 会津若松市  
 発行人 竹田 正夫  
 編集 広報係  
 定価 5円

毎月1日・15日発行



とじて保存しましょう

### 広 報 板

- 18日 10時 市国土美推進委員会・公民館
- 21日 就学時健康診断・行仁小学校
- 22日 14時 子ども会書道展賞状授与式・公民館
- 24日 10時 市産米改善協議会・公民館
- 25日 就学時健康診断・謹教小学校
- 26日 // 鶴城小学校
- // 家計簿記帳体験交換会・公民館
- 27日・28日 就学時健康診断・城西小学校

あすの会津をになうものの筆頭は、磐越西線である。  
 磐越西線の電化は、いま急ピッチで進められており、沼上、小坂山両すい道工事は最盛期である。  
 すでに翁島駅では、架線用ポールの建植式も行なわれた。郡山・喜多方間に使われるポールは、千八百五十本にものぼる。  
 やがてこの西線に、スマートな電車が走り、列車の運行数はずっと増す。  
 今ようやく磐越西線は時代の脚光を浴びてきた。  
 完成は四十二年七月——その日が待ち遠しくてならない。

(写真は沼上すい道工事現場、

一月十一日写す)

## 土地新旧対照表を 実費で おわけします

第2次住居表示実施地域(日新・城西地区)の土地の新旧対照表ができました。

ただ今、都市計画課でおわけしています。ご利用ください。

土地新旧対照表 1部 250円

部数に制限がありますので、お早めどうぞ。

# 晴れの入賞者決る

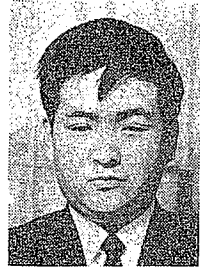
## 成人文芸作品 感想文は長谷川君

市内でことし成人する人は九百七十四人(一月十一日現在登録数)主催の市教育委員会では、これら成人式該当者から成人文芸作品を募集しましたが、一月八日午前九時半から市民館で審査会を開き、和田明NHK若松放送局長、鈴木満ベントクラブ会長、宮崎長八市社会教育委員らの審査の結果、応募点数一部感想文二十六点、二部詩十二点の中から感想文入賞一人、準入賞三人、佳作五人、詩(入賞該当者なし)準入賞一人、佳作一人が選ばれました。それでは一部入賞者長谷川一彦君の感想文を紹介します。

### 農家の長男として生まれて

長谷川 一彦

四人姉弟の末っ子として生まれたこの私もいよいよ二十才、成人式を迎える事になりました。これから大人としての生活が始まるのだが、大人となる喜びの反面不安もかくせない。今までは社会や親に対して半大人として甘やかされていたが、これからは違う。その自覚に身のひきしまる思いがします。



感想文入賞の長谷川一彦君は神指町幕ノ内、で農業を営む英一さんの長男です。趣味は写真。一月二十一日生れ。

四人姉弟の末っ子として生まれた。田畑合わせて二十才、成人式を迎える事になりました。これから大人としての生活が始まるのだが、大人となる喜びの反面不安もかくせない。今までは社会や親に対して半大人として甘やかされていたが、これからは違う。その自覚に身のひきしまる思いがします。早いもので私たちが高校を卒業して二年目になろうとしているが、私たちが入学したのはベビー・ブームのトップを切った昭和三十七年であった。後から目に見えない何かで押される様で圧迫感を感じた。一年やり直しをすればより以上難かしいという事で高校生活はバラ色どころではなかった。私自身農家の跡継ぎと大学進学との間でいろいろ

れに取り残された様であせった。進学した学友に対して羨望の気持ちでいっぱいだった。こんな事で良いだろうか。もっと計画を立てる意義な生活ができないだろうか。成人式を迎えるに当たって私は私なりに考えてみた。

最近青年が去って行く農村にも良い面があります。上司の気嫌をうかがいながら働く事もありません。倒産の心配もありません。私に、働けば働く程その割に応じて報酬のある事です。上手に作れば作る程金になる事です。反面考えるべき点もあります。農繁期の人件費もそうですが、私たちが何よりも考えなくてはならない事は販売方法です。委託ですとその相場に見合わせて勝手に値をつけられる事です。仲買業者がもうかるのか小売り業者がもうかるのかかわりませんが消費者の手に渡る時は我々が想像もできない程高くなっている事です。二、三倍位はざらです。また小売りにしても自分たちの作物を競争で安くしてしまう事です。なぜ自分の作った作物に対して自信を持ってないのでしょうか。自分で自分の首をしめている様なものだと思います。新鮮な良い野菜を直接生産者から消費者に販売できる様考えなくてはならないと思います。

た。何の心配もなく勉学に精を出す友人がうらやましかった。そして卒業を迎えた。進学する人、就職する人、皆喜んで社会へと出て行くのに私には喜ばなかつた。今まで嫌を持つた事もない私にとって当初は苦しまでの連続だった。朝から晩までの激しい、いや朝から過ぎる労働にいつしか耐えられなくなった。なぜか労働に対する喜びを見い出せなかつた。八時間労働、週休制などという言葉とは縁遠いわが村の生活には魅力も何も感じなかつた。そして夜になるといつも非常な自己嫌悪に襲われた。進学した学友との間に何か社会的な差を感じずにはいられないか。自分だけが社会的の流れ

農家の長男として生まれて思っています。しかしこの悩みも自分のためには良い経験多くいると思えます。でも大丈夫だと思えます。これからはもっともつと経験を重めます。要はその仕事に度とない青春に悔いの無い生きがいを感し、心からそ様の許す限り頑張るの仕事に打ち込める事だと思っています。

①住所 ②生年月日 ③趣味 ④抱負 ⑤兄弟

一部感想文準入賞者  
高浪 弘子さん  
①瞥見町 八七②三月十四日 ③音楽④これからは一人前の大人なので、社会面において自分の意見をはっきり述べていこうと思えます⑤四人兄弟の長女 理容専門学校卒 理容師

高橋 昭子さん  
①馬場下三ノ町九 ②三月二日 ③手芸 ④社会人として人に迷惑をかけず、よく物事を判断し信頼される人間になるよう努力します⑤長女 理容専門学校卒、理容師

鈴木 美代子さん  
①高野町字木流②十一月十七日 ③読書④何事にも大人としての責任を持って進んでいきたいと思えます⑤五人兄弟の三女、若女卒、家事手伝い

長男、二高在学中  
佳作  
城前一の五二 佐藤孝治  
滝沢町八四 真壁知子  
日新町十六の四一 大川原秀子  
新横町一の三五大平清子  
町北町石堂字上坂の下 菅家せつ子

①門田町日吉字住吉②十一月一日③スポ④学生から大人になつたばかりです

①門田町日吉字住吉②十一月一日③スポ④学生から大人になつたばかりです

①門田町日吉字住吉②十一月一日③スポ④学生から大人になつたばかりです

①門田町日吉字住吉②十一月一日③スポ④学生から大人になつたばかりです

①門田町日吉字住吉②十一月一日③スポ④学生から大人になつたばかりです

## 陸上自衛隊中央音楽隊演奏会

東京オリンピックで活躍した、中央音楽隊の演奏会です。

- 1月23日(日) 午後1時~3時(正午から入場できます)・市民会館・入場無料
- 曲目・1部-①行進曲「サンブル・エ・ムーズ連隊」②映画音楽「栄光への脱出」③描写曲「そりに乗って」④自衛隊の歌「若さでゆこう」
- ・2部-①軽音楽(最近のヒットナンバー)数曲
- ・3部-①行進曲「フリードリッヒ大王」②歌劇「ウイリアム・テル序曲」③トロンボーン独奏「ザ・ジョーカー」④交響曲新世界より「フィナーレ」⑤行進曲「忠誠」

□主催・会津若松市 □後援・市教委・会津音楽協会・市自衛隊協力会・郡山陸上自衛隊



### 最新鋭除雪車大活躍

県土木事務所ではこのほど632万2千円で最新鋭の除雪機、ロータリー車を購入しました。このロータリー車は1時間に千トンの雪を除雪できます。このほかグレーダー2台とブルドーザー1台も購入して、計13台の除雪車で除雪に万全の体勢です。



### ■背あぶり山スキー場にぎわう↑

9日の日曜日は好天にめぐまれ、背あぶり山スキー場には500人のスキー客が詰めかけました。中には家族づれや女性スキーヤーも見えて元気いっぱい白銀を付けてすべりまわり雪国ならではの光景でした。

## 常口はいつも除雪を

### 一月は無火災強調月間

無火災強調月間運動が一月一日から一月三十一日までの一カ月間「火事のない明るいまちづくり」をスローガンに行なわれます。この運動は毎年行なっているもので、無火災文化都市会津若松市の実現のため、年の始めの一月を無火災強調月間と定め、火災をなくす運動をくりひろげるもので、今回の運動は「出火の防止」と初動態勢の確立をはかるため全力があげられます。

運動の目標は、①防火の四チエツク運動の強力推進 ②少量危険物の安全管理の徹底 ③避難救助態勢の確立 ④消防相談員の周知徹底などです。

防火の四チエツク運動とは火災の原因についてみると、大半はたばこ、石油ストーブ、コンロ、こたつなどの火の取扱者の不注意、不始末によるもので、そのほとんどは防火の基本について安全を確認しなかったことよって火事がおきております。したがってこれらの火事をなくすためには市民の一人一人が「火や熱を使うとき」必ず防火についての注意心を換気して、防火の基本である①場所は危険でないか ②器具は安全か ③使い方は正しいか ④あと始末は安全かの四つのことを確かめるようにしようとするものです。このことを生活の中に習慣づけ、み

無火災強調月間運動が一月一日から一月三十一日までの一カ月間「火事のない明るいまちづくり」をスローガンに行なわれます。この運動は毎年行なっているもので、無火災文化都市会津若松市の実現のため、年の始めの一月を無火災強調月間と定め、火災をなくす運動をくりひろげるもので、今回の運動は「出火の防止」と初動態勢の確立をはかるため全力があげられます。

運動の目標は、①防火の四チエツク運動の強力推進 ②少量危険物の安全管理の徹底 ③避難救助態勢の確立 ④消防相談員の周知徹底などです。

防火の四チエツク運動とは火災の原因についてみると、大半はたばこ、石油ストーブ、コンロ、こたつなどの火の取扱者の不注意、不始末によるもので、そのほとんどは防火の基本について安全を確認しなかったことよって火事がおきております。したがってこれらの火事をなくすためには市民の一人一人が「火や熱を使うとき」必ず防火についての注意心を換気して、防火の基本である①場所は危険でないか ②器具は安全か ③使い方は正しいか ④あと始末は安全かの四つのことを確かめるようにしようとするものです。このことを生活の中に習慣づけ、み

無火災強調月間運動が一月一日から一月三十一日までの一カ月間「火事のない明るいまちづくり」をスローガンに行なわれます。この運動は毎年行なっているもので、無火災文化都市会津若松市の実現のため、年の始めの一月を無火災強調月間と定め、火災をなくす運動をくりひろげるもので、今回の運動は「出火の防止」と初動態勢の確立をはかるため全力があげられます。

運動の目標は、①防火の四チエツク運動の強力推進 ②少量危険物の安全管理の徹底 ③避難救助態勢の確立 ④消防相談員の周知徹底などです。

防火の四チエツク運動とは火災の原因についてみると、大半はたばこ、石油ストーブ、コンロ、こたつなどの火の取扱者の不注意、不始末によるもので、そのほとんどは防火の基本について安全を確認しなかったことよって火事がおきております。したがってこれらの火事をなくすためには市民の一人一人が「火や熱を使うとき」必ず防火についての注意心を換気して、防火の基本である①場所は危険でないか ②器具は安全か ③使い方は正しいか ④あと始末は安全かの四つのことを確かめるようにしようとするものです。このことを生活の中に習慣づけ、み

無火災強調月間運動が一月一日から一月三十一日までの一カ月間「火事のない明るいまちづくり」をスローガンに行なわれます。この運動は毎年行なっているもので、無火災文化都市会津若松市の実現のため、年の始めの一月を無火災強調月間と定め、火災をなくす運動をくりひろげるもので、今回の運動は「出火の防止」と初動態勢の確立をはかるため全力があげられます。

のソララが落下して思わぬ怪我をする。このように怪我を避けるには、ソララを取り除いておくこと。(4)二階以上の居室にはロープ、ハンゴなど必ず準備しておくこと。(5)老人、子ども、病人はなるべく二階に寝かせないようにする。ことなどについて、常に心がけておきましょう。

消防相談員制度について：当市の市街地を四十三区に分け、それぞれの地区に一名の消防相談員を配置し

## 子どもの非行を防ごう

### 少年補導にご協力を

昭和三十九年八月、市内栄町五番二十号(警察署の北隣り、消防署の東)に少年センターが設置されました。毎日補導員が少年補導に当っており、その実績は昭和三十九年九月から昭和四十年三月までの補導人員は六百四十三人に達し、月平均九十一人を補導しております。これには注意した少年も含んでおりますが、月々補導人員は減っております。

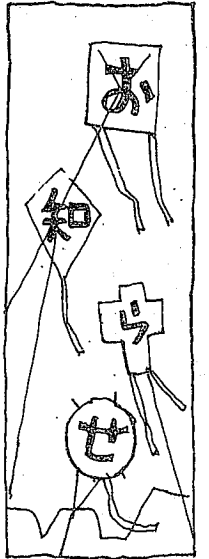
少年補導という事は、警察や学校とか児童委員などもご理解をいただき、少年補導にご協力をお願いいたします。児童福祉法には保護者のない児童または保護者に監護させることが不適当であると認める児童を発見した者は、これを福祉事務所または児童相談所に通告しな

たえず担当地区を巡回して市民のみなさまから、防火に関するあらゆるご相談に応じようとする制度であります。消防についての「こまりごと」などについてお気軽にご相談いただけます。最後にご利用ください。無火災文化都市会津若松市が実現できますよう、みなさまのご協力をお願いいたします。

## 雪の電気事故をなくそう

- ▷雪おろしの時は、引込線やトランスなどに雪をあてないように。
  - ▷断線して垂れ下がっている電線を発見した時は、さわらないで最寄りの電力会社事業所へ至急ご連絡ください。
  - △雪がダンゴのようにくっついている引込線は、雪の重みで断線のおそれがありますから、できるだけ竹ざおなどで軽くたたきなど電線部分の除雪にご協力ください。
- (東北電力若松営業所)





### 新有権者の感想文を募集

市選挙管理委員会では、昭和四十一年を迎え新しく有権者になる人を対象に、明るく正しい選挙を実現し、民主政治を軌道にのせるため、政治、選挙に関する感想文をつぎの要領で募集します。ふるって応募ください。

#### 固定資産税の軽減

#### 償却資産の申告は31日まで

△感想文の内容 民主政治、とくに選挙に対する新有権者としての自覚を内容とするもので、標題は自由

△枚数 二百字詰原稿用紙十枚以内、または四百字詰原稿用紙五枚以内

△応募資格 昭和二十年一月一日から同二十一年十二月三十一日までの間に生まれた者

△締め切り期日 昭和四十一年一月三十一日(当日付消印のある郵送作品は受け付ける)

△提出先 東京中央郵便局区内自治省選挙局管理課

△選考 選考委員会を設けて行なう。

△入選決定 昭和四十一年三月中旬(三月十五日付「私たちの広場」に発表の予定)

△賞状・賞金 一等一名(二万円)、二等二名(一万円)、三等三名(五千円)、佳作若干

△応募上の注意 ①応募日までの新築にかかる中高

者の住所・氏名にふりがなをつけ、性別・生年月日・職業を原稿の末尾に明記する。②封筒の表面の左下に「感想文中」と明記する。③応募作品は返済しない。

昭和四十一年度の評価額を決定するための償却資産の申告時期がまじりました。

これは一月一日現在で事業用資産(自己使用のみならず他人に貸し付けている資産も含む)を所有している方が申告するものです。記載内容などについて不明の点、申告用紙の必要な場合には税政課第一固定資産係までおいでください。

申告書の提出期限 一月三十一日

提出先 税政課第三固定資産係

#### 福祉年金と公務扶助料との併給の方々に

△今回事業年金支給要件のうち公務扶助受給者の制限額八万円が十万二千五百円に引き上がりました。この額以下でなおかつ老令、母子、障害福祉年金支給要件に該当する方は手続きを

④入選作品は明るく正しい選挙推進運動のために自由に使う。⑤この感想文募集が行なわれていることを知った媒体名(新聞名、ラジオ・テレビ局名、府県・市町村の広報紙名など)を記入すること。

▽主催 自治省、都道府県選挙管理委員会連合会、明るく正しい選挙推進全国協議会、公明選挙連盟

▽後援 日本新聞協会、日本放送協会、日本民間放送連盟ほか

#### ことしの運転免許試験の日程決る

会津若松市営自動車学校 処分(四十日未満)を受け、このほど公安委員会から、た者に対する講習会や自動二輪車免許試験なども毎月市営自動車学校で行なわれ、指示されてきましたので、お知らせします。

▽一月十八日～二十一日

▽二月十五日～十八日▽三月十五日～十八日▽四月十五日～十八日▽五月二十日～二十二日▽六月二十日～二十二日▽七月二十日～二十二日▽八月二十日～二十二日▽九月二十日～二十二日▽十月二十五日～二十八日▽十一月十五日～十八日▽十二月十三日～十六日

このほか運転免許の停止

#### 選挙人名簿の縦覧を

#### 大町土地区画整理審議会委員の務所

大町地区内の土地所有者および借地権者の方は、大町土地区画整理審議会の委員の選挙人名簿の縦覧を、この要領で行なっておりますので、ご覧ください。

縦覧期間 一月十一日から一月二十四日まで、毎日午前八時三十分から午後四時三十分まで

縦覧場所 市内大町二丁目五 大町土地区画整理事務所

#### 家畜に日光浴を

#### 冬の家畜管理

有畜農家として、日光浴をさせると有利な経営を行なうには、家畜の生理、生態を熟知し、よく管理することが大切である。特に冬期間の飼養管理には、つぎの点に注意しよう。

①冬の寒さは、家畜には痛烈に感じる。日光をできるだけ室内に入射するようにし、すき間風や夜間の防寒、換気には注意する。②室内は乾燥、清潔にし、夜間は特に子畜の保温に注意する。③天気の良い日中は、午前九時頃から十一時頃まで屋外に繋

#### 農業簿記の記帳を

経済の変動の激しいこのころでは、農業に於ても他産業に対抗できうる農業経営を行なわなければならない。それには各自の経営内容を充分に知り、経営の改善点、問題点を見出し、検討を加えて対策を講ずることが大切である。

これら経営内容を正確に知るには、まず農業簿記の記帳により年間の経営実態記録をとることである。

農業簿記は複雑な農業経営を組織的に記録計算して整理し、明確にすることができ、それによって各自の経営状態を分析、改善して、経営を改善して、今

…会津若松市の時間…

**市民ニュース**

毎週金曜日 午前9時30分  
R F C 放送時間・5分

**市政だより**

毎週火曜日 午前11時55分  
N H K 放送時間・5分

後の農業経営計画を立てることに役立ちます。

農業簿記はいろいろな記帳形式がありますが、一般に使用されているものでは、京都大学農業簿記研究施設の簡易農家経済簿(福島県農業会議発行一部百二十円)と自計式農業簿記があります。これらの形式にとらわれずに大福帳や伝票あるいは日記帳などで各自考案して記帳することもよいでしょう。

農業経営の基礎資料となる農業簿記を四十一年の当初から記帳したいものです。(農業指導課)