

市民ニュース

毎週金曜日午前9時30分  
RFC 放送時間・5分

市政だより

毎週火曜日午前11時55分  
NHK 放送時間・5分

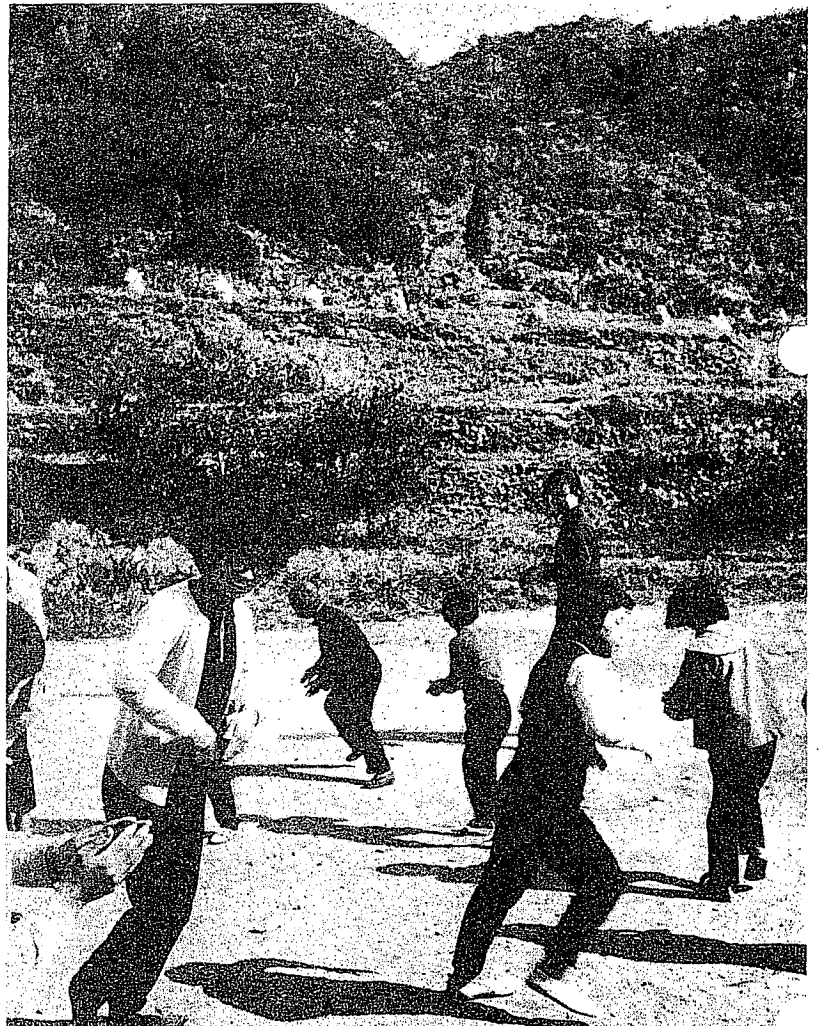
市政だより

昭和26年7月6日第三種郵便物認可

昭和40年10月15日発行

発行所 会津若松市  
発行人 竹田正夫  
編集 広報係  
定価 5円

毎月1日・15日発行



とじて保存しましょう

市政案内

届けのいろいろ

▽婚姻届（これから説明する届用紙は市民課または支所にあります） 夫または本籍地あるいは住所地の市区町村役場に届け出する事になっていますが、①夫婦の本籍が届け出する場所に

あるときは婚姻届一通②夫婦の一方の本籍が届け出する場所でないときは二通③夫婦ともに本籍が届け出する場所でないときは三通を提出します。その際、①の場合には戸籍謄本または抄本を添える必要はありません②の場合には、本籍が届け出する場所でない方が戸籍謄本または抄本一通を、③の場合には夫婦の戸籍謄本または抄本を各一通添付しなければなりません。

よう用紙の左の余白にすて印を押捺して下さい。（これは全部の届出にもいえる事です）。また、夫婦または一方が未成年者のときは、その他に父母の同意のための印鑑が必要です。▽出生届 生れた場所には本籍がある場合、届書は一通ですが、生れた場所には本籍がない場合には二通を出し、生れた日から十四日以内に母子手帖と一緒に届出をしなければなりません。また届出する場所に住所がある場合には、販米通帖も必要です。

なお、届出人は父、父が死亡などでない場合は母、同居者、医師、助産婦の順序となります。▽死亡届 死亡した場所には本籍がある場合、届書は一通ですが、死亡した場所には本籍がない場合には二通を、死亡地の市区町村役場に死亡した日から七日以内に届出しなければなりません。また、届出の際に、死体の埋火葬許可証の申請も併せて行ない許可証の交付を受けなければなりません。なお、埋火葬についてはあとで詳しく説明します。

本市には僻地分校が十校ある。児童数は八九四人、先生は四九人である。本市の場合本校と分校との児童の学力差はほとんど見られない。それは分校の先生方一人一人の熱意と指導技術の工夫の結果と言える。数少ない教材、閉鎖的な環境、児童の消極性など分校特有の教育条件を克服し、社会性や積極性を身につけさせることにも大きな苦心をばらっている。本校ではまねのできない分校教育の有利性を最大限に利用して、先生と児童たちの心と心のふれあいの教育が今日も行なわれている。

納税はお近くの窓口で

今月は2つの納税期です

▽10月25日は市県民税第4期分の納税期です。  
▽納付場所は、市役所旧館1階にある東邦銀行派出所（市金庫）のほか、つぎのような金融機関でも納めることができます。もよりのところをご利用ください。  
東邦銀行 会津支店  
一ノ町支店  
融通寺町支店、富士銀行 会津支店、第四銀行 若松支店、常陽銀行 会津支店、福島相互銀行 会津支店、融通寺町支店、大東相互銀行 会津支店、会津信用金庫、会津商工信用組合・大町支店、栄町支店  
▽納期をすぎた場合は、市役所市金庫、または直接市の収税課で取り扱います。



九月定例市議会

九月の市議会定例会は、加されましたので、市の予算は十四億一千五百四十九万九千九百九十九円になりました。

道路教育費などに予算追加

追加された予算のうち主なものは次のとおりです。町・門田町地内)延長約千八百メートルの関連側溝工(鉄筋コンクリート造り三階建)に五百九十五万四千円。

東山小学校給食室改造と施設整備費に九十八万円。本市ほか三町四方村(内)約四百八十八メートルにおよぶ積雪寒冷地帯の道路改良工事のために市の負担金約四十八万三千円。▽大工町地内九ノ沢川筋の流路工延長約五十メートルに約七万円を負担

県営工事の負担金として三百九十五万六千円。うち土木関係は二百七十七万三千円以内は、▽国道中沢西若松停車場(片柳町地内)約百二十メートルの舗装新設工事に市の負担金約四十五万円。▽国道若松津若松線(上巻養地内)延長約百八メートルの舗装新設工事に約四十五万円を負担することになりました。

教育委員長に岸さん再選

任期満了の市教育委員長に門田町徳久、岸慶次郎さん(五十四才)が再選されました。

建築審議会もできる

こんどの市議会で市の建設審議会をつくることになりました。市の建設計画の調整や実施する時は、この審議会の意見を聞くことになりました。委員は二十人で、市内事業の実施内容は、十一月

第二次住居実示実施決る

本市の住居表示整備事業は、四カ年計画の第一次分として、ことしの二月、旧栄町を中心とする地域を対象に実施しましたが、この第二次分として、融通寺町や材木町など四十一の町内を十一月二十日から実施することになりました。

日新町(にしんまち)、本町(ほんまち)、緑町(みどりまち)、新横町(しんよこまち)、御旗町(おぼりまち)、材木町一丁目(まきまち)、材木町二丁目(まきまち)、川原町(かわらまち)、城西町(じょうさいまち)、表町(おもてまち)

東北初の機械炉

最近の生活水準の向上とともに本市のゴミの排出量は年々増加の一途をたどり一日約六十トンにもなります。現在の鶴ヶ城南のゴミ焼却場は昭和十三年に建てられた施設で老朽化したうえに旧式炉のため、一日六十トンのゴミを焼くのが精いっぱいです。残りの五十四トンは空地などに埋め立てて処理しています。

ゴミ焼却場もうすぐ完成

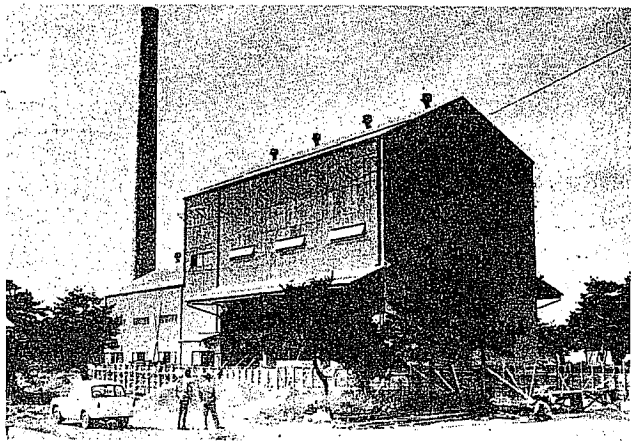
一億三千万円の最新施設

しかしこの方法では限度があり、衛生管理の上からもふさわしくありませんので、昨年十二月工費一億三千四百二十万円を投じて東北唯一の最新式の機械炉をもつ焼却場の建設を進めて来たものです。

予定を三カ月短縮

試運転は来春一月

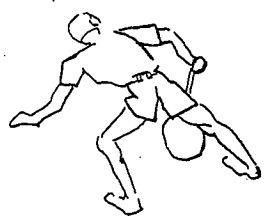
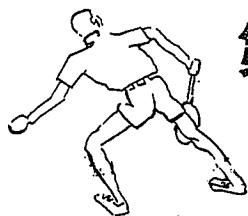
完成予定は来年の四月でありますが、現在工事は順調に進んで、三カ月も早く十二月末にはほぼ完成して、一月からは試運転に入れる予定です。



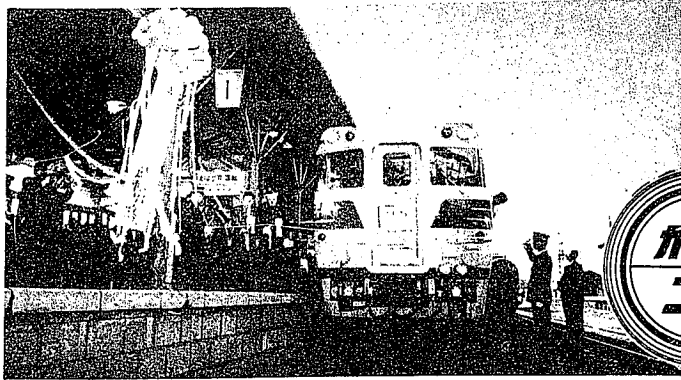
完成近いゴミ焼却場

ゴミ場は、本体工事がほぼ完成のいない街づくりに目ざす本市は、衛生施設の完成未にはほぼ完成して、一月からは試運転に入れる予定です。焼却炉の方式は油圧駆動式階段ストーカー型を採り入れ、ゴミは階段型の炉の上をころげ落ちながら完全に燃やしてしまします。焼却能力は一基八時間操業で三十五トンの能力をもつ二基設けられます。合計七十トンの処理能力が処理されます。二カ月前にフル運転

第14回市民軟式庭球大会



10月31日(日)午後4時  
午前9時～午後4時  
男子・女子・壮年  
一般事務  
市教委



■会津若松—高田間の舗装が完成↓

このほど市と会津高田町を結ぶ10・6キロの舗装工事が完成 9月28日七日町・桂林寺町角で開通式が行なわれました。この舗装完成で今までより5分間短縮され、通勤者に好評です。



■特急やまばとスタート↑

1日から特急やまばとがスタートしました。東北の支線で初の特急運行とあって、1日の始発式には多くの地元関係者が列席、発車の9時45分、清野市助役が紅白のテープにはさみを入れ、くす玉を割って祝いました。これで上野—会津若松間は30分短縮されました。

芸術のカーニバル

市民文化祭開幕

日増しに深みゆく秋、秋の味は人々の気持ちをかき立て、静かに落ち着かせ、物を静かに見、鑑賞させる気分をそそります。

歌に、読書に、絵画に、そして踊りにと芸術その他総まくりの芸術文化の花が咲きみだれるのも秋です。

この秋に、市がみなさんに贈る芸術のカーニバル「第四回市民文化祭」は、は、二十二日の秋の野草展を皮切りにはなはしく開幕されます。

十分・公民館  
▽گریー赤べこ第二回定期発表会 十一月十三日午後六時三十分～九時三十分  
市民会館

「燈下親しむの候」

27日から読書週間

十月二十七日から十一月九日までは読書週間です。この週間にもんだ会津図書館の行事をご紹介します。

まず、野生こそ世界のいのちの「ソローの世界」展示会が十一月四日から十九日まで会津図書館で開かれます。

- ▽宮沢賢治展 十一月十三日～十五日 九時～午後五時・公民館三階
- ▽高校美術展 十一月二十日～二十三日午前九時～午後五時・公民館
- ▽近代書道展 十一月二十七日～二十八日午前九時～午後五時・公民館
- ▽移動ステーション(神指・東山地区公演) 十一月中旬
- 十一月十一日 夫)三一書房▽黒船懐胎(山岡荘八) 文芸春秋新社
- ▽ある復讐(梶山季之) 講談社▽青雲を指す剣(南条範夫) 青樹社▽剣鬼(柴田錬三郎) 新潮社▽春風夏雨(岡潔) 毎日新聞社▽火の山(海音寺潮五郎) 新潮社▽知覧(高木俊朗) 朝日新聞社▽花の浮草(石川達三) 新潮社▽風の鳴る国境(角田房子) 中央公論社▽見えないどろぼう「少年少女ミステリー」モブライオン▽くびかざりのゆくえ「同」(同)▽いじわるな手紙「同」(同) 実業之日本社▽中学生の心理(波多野勤子) 小学館の心理(同) 光文社▽子どもの本(二二〇選(無着成恭) 福音館書店▽男が求めるもの(広池秋子) 日本文芸社

新刊図書案内

- ▽民謡民舞大会 十一月七日(日)午後六時～九時三十分・市民会館
- ▽読書感想発表会 十一月十二日午後一時～四時三十分
- ▽小説太平洋戦争一・二(三) (山岡荘八) 講談社
- ▽誰も信じられない(笹沢左保) 東方社▽修羅王(高

第3回野草展

3回目を迎えた野草展は会津の山野に野生する草木を鉢や箱に植えて展示し、その美しさや一木一草の名を正しく知り、栽培法や研究法、植物の性状について理解し、自然を愛し生物への思いやりの心を高め趣味を正しく育てようというものです。

- ▷とき 10月22・23・24日
- ▷ところ 公民館2階講習室
- ▷出品者 市民ならだれでも出品できます。ご家庭
- ▷出品物 1人5点以内。会津の山野で野生して普通にみられるもので、鉢または箱植えにしたもの。産地、植物名、特徴性状、氏名などをはがき大の紙に書いて、22日午後4時から6時まで公民館2階にお持ちください。
- ▷出品物の返却 24日午後4時から6時までにおいでください。記念品と賞品をお渡します。

市政写真コンクール



■テーマ 1部・市政写真—昭和40年度市政全般の出来事、2部・家庭写真—風景とか行事など撮影対象が市内で今年度中に写したものを  
■応募規定 ①市内居住者に限る ②作品は黑白キャビネ版、未発表作品 ③1人で何点でも応募できる。■しめ切り 1月15日  
■送り先 市役所広報係



「町を明るく美しく」標語募集

「明るく美しい町をつくらう」というテーマの標語募集が、市国土美推進委員会と市教委事務局の主催、福島県新生活運動協議会の後援で行なわれています。

▽応募資格 市内に住んでいる小中学児童・生徒

▽標語のテーマは「明るく美しい町をつくらう」で具体的には、ゴミのないきれいな川にしよう。みんなの集まる場所を美しく。立看板、広告を美しく。あたたかい心で人に接しよう、など。

▽応募方法 標語をはがきかほか代用紙一枚に一句を書いて、十月二十日までに会津若松市役所の市教委事務局社会教育課内市国土美推進委員会に提出してください。

参加者全員に、参加賞としてノートを贈呈するほか、優秀作品二十点を選定して県新生活協議会長賞や市長賞などを贈ります。

なお、最優秀作品をポスターに印刷して、各戸に配布します。

あなたも成人病の検診を

申し込みは二十五日まで

最近の死亡原因の首位を占める高血圧、ガン、心臓病などのいわゆる成人病は早期発見が最も大切であることは、ご承知のことと思います。

この予防対策として、ことし最後の検診車が十一月四日市に来ることに決まりました。検診見込み人員を知るために衛生課(支所、連絡所管内は支所、連絡所)へ申し込みされるよう、お知らせします。

なお、申込用紙は衛生課、支所、連絡所にあります。

▽検診種目 (1)ガン検診(胃間接撮影三枚、潜血反応(便検査)) (2)高血圧・心臓病検診(血圧測定、

心電図測定、眼底検査

▽手数料 (1)三百七十円(実費七百四十円を半額市が負担) (2)生活保護法による被扶助者は無料(ただし福祉事務所長の証明書が必要)

▽申し込み期限 十月二十五日

▽実施日時、場所、検診時の注意などはあとで本人に通知します。

愛犬に予防注射を

秋の狂犬病予防注射をつぎの日程で実施します、生後九十一日以上の子犬を飼育されている方は、必ず受けさせて下さい。

▽対象となる犬 生後九十一日以上

▽注射料 一頭二百二十円(本年度畜犬登録申請完了の畜犬のみ適用)

▽登録申請は毎年更新しなければなりません。本年度の登録申請のすんでいない方も同時に行ないます。登録料は一頭三百円です。

▽狂犬病予防注射は春と秋各一回必ず受けなければなりません。▽日程は次のとおり。(以下の日程は次号に掲載します)。

期日	場	所	時	間
10月22日	会津若松保健所		10	12・13
11月6日	神指連絡所		10	14

外人登録証明書の切替を忘れずに

これから十一月にかけて大部分の外国人の方が「外国人登録証明書」の切替をする時期です。

ご存じのように外国人登録証明書は外国人のみならず日本人で楽しく生活するためになくてはならない最も重要な証明書で、新規登録または確認(切替)を受けた日から三年目に当たる前三十日以内にあため切替をしなければなりません。

あなたの外国人登録証明書の切替最終日を、今一度確認の上、切替時期となっている方は至急市民課で手続きをしてください。

なお、登録証明書の切替には市役所に用意してある登録事項確認(切替)申請書のほかに満十四才以上の方は写真三枚(縦横五センチ)が必要で、また、券の交付を受けている方は、旅券もご持参ください。

農事メモ

稲の脱穀作業

脱穀作業で品一トールまでは損傷も少ない質にもっとも影響が毎分九百メートルに達する響を与えるのはと急に増加します。作業能率もだいたい七百メートルです。回転速度前後が適当で、品質を維持するためにあまり回転を早くすることなく、周速度の先端の回転速度の速度のこと、普通は能率脱穀のさいのみ乾燥程度で七百メートル前後におさえることがよいでしょう。

上からと、品質脱穀のさいの発生に關係しており、過度に乾燥すると脱穀により胴割米の発生がふえる傾向にあるので注意してください。

水稻・大豆種子の更新を

種子更新をしないと、品から、農事連絡員を通じて種固有の形や質がくずれて十月三十日まで申し込んでその特徴を失うことになり、生産量低下の原因にもなりますので、更新することが必要です。

少くとも三年に一度は新しい種子にかえたもので、ミニノリ、シンツルモチ、こがねもち、アキバエ、ハツニシキ

ただ今、市内の各農協では、つぎの品種について必要量を取りまとめています

△大豆(フクメシロ、ハツニシキ)

貸付家畜をご利用下さい

畜産振興の一環として、市の所有する家畜の貸付けを行なっております。今年十一月に貸付けの頭数畜種はつぎのとおりです。希望者は農業指導課または支所、連絡所、農協にあり連絡所にお早目に申し込みください。

△今回の貸付頭数は乳牛七頭(うち血統牛四頭)、和牛三頭と豚(ヨークシャ

一六頭、ラン、レース二頭)です。

なお、ご利用の際は、農業指導課畜産係へお問合せください。(農業指導課)

**11月9日・10日 第6回農業祭**

11月9日と10日の2日間にわたり、市民館を中心に例年になく盛大に開催することになりました。行事についてくわしくは、次号本紙でお知らせします。特に農産物品評会には多くの出品を望んでいます。今から準備してください。

**子鯉をおわけします**

福島県内水面水産試験場(市内徒ノ町44)で、秋の子鯉を分譲します。種類はゴイ、イロゴイ、金魚、ゲンゴロウブナ、2年子ゴイなどです。分譲申し込みは、農業指導課、支所、連絡所へ場合は18日まで。直接試験場へ申し込み場合は10月20日までです。