

人口動態

(8月1日現在)

世帯数	22,418(-3)
総人口	105,272(+110)
男	50,055(+66)
女	55,217(+44)
出生	190件
死亡	67件
転入	400
転出	413
結婚	20
離婚	10

会津若松

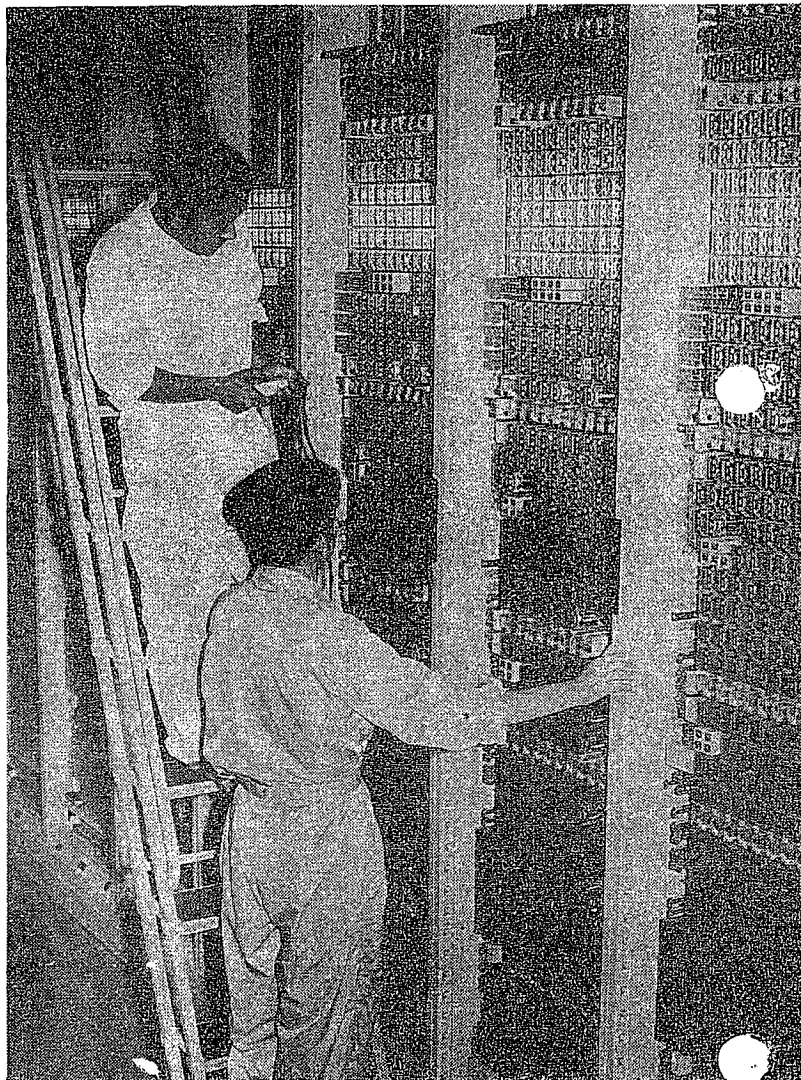
市政だより

昭和26年7月6日第三種郵便物認可

202号

昭和40年9月1日発行
発行所 会津若松市夫係
竹田正報
集定価 5円

毎月1日・15日発行



会津平野を一望する白亜の殿堂
会津若松電報電話局の庁舎は、会
津で最も近代化されたものの代表
でしょう。

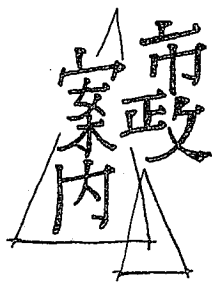
この建物は、市内の約六千五百
軒の家庭の中心として、三百六十
五日、一分の休みもなく動き廻っ
ている。

大きな広い部屋に、細かい線が
太くなり細くなって機械と機械を
結び合っている。

この電子頭脳の働く音が、パツ
パツ、パツとたえず鳴っている。

その機械の間にはさまって、い
つも市内の電話が正常に動いてい
るか、故障の電話はないかと、二
十四時間、じっと機械を見守って
いる人がいます。

市内から市内へ、市内から東京
へ、あるいは福島へ、喜多方へも
電子頭脳の働き廻る中に、この人
たちの陰の働きがあるのです。



■保険税の納入方法

▽納税通知書・納付書配付
員 納税通知書と納付書は
市長から任命された納税通
知書配付員によって配付さ

れます。ただし納税貯蓄組
合に加入している方は、納
税通知書(あなたのことし
の国保税の明細を記入した
通知書)だけを配付し、納
付書は組合長に配付してい
ます。

▽納入の時期 ことしの納
期は三期八月、四期十月、
五期十一月、六期十二月、
七期一月、八期三月、各月
の二十五日です。 二

▽納入の場所 納期内に納
入する場所は市役所市金庫

のほかに次の各金融機関で
取り扱っています。東邦銀
行会津・一之町・融通寺、
富士銀行会津、第四銀行若
松、常陽銀行会津、大東相
互銀行若松・大町、福島相
互銀行会津・融通寺町各支
店、会津信用金庫、会津商
工信用組合・大町・栄町各
支店。

納期をすぎた場合は市役
所市金庫または直接、市の
収税課で取り扱います。

▽納税貯蓄組合の納入 組
合長が組合員の納付書を
りまとめ、納税貯蓄組合経

費補助金交付申請書を添え
て納入することになってい
ます。

▽督促状 納期後約二十日
すぎますと納入されない方
に督促状が発行され、その
指定期日までに納入がなか
った時はその後の延滞金が
日歩四銭になります(督促
状に指定された納期限以前
は日歩二銭)

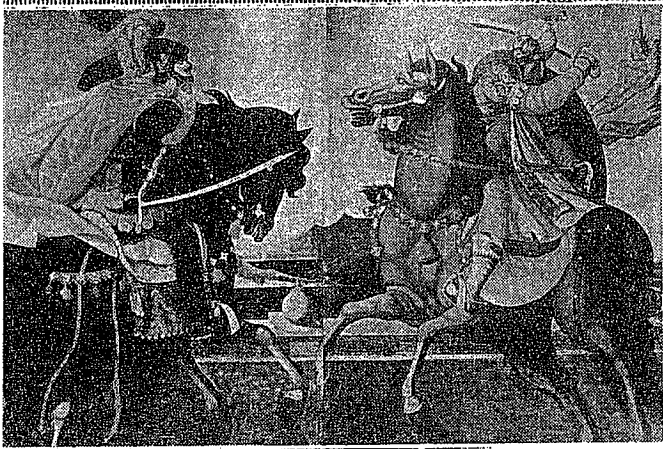
なお、不明の点は次で扱
っています。▽納税通知書
や納付書は市保険年金課賦
課係▽納税貯蓄組合のこと
は市収税課庶務係。

川にゴミを捨てないで!

犬や猫の死体は、市の衛生課(電話(2)0078番)
に連絡すれば、手数料1頭50円で処理してく
れます。

第10回国勢調査

10月1日現在で、国勢調査がおこなわれます
市総務部企画課では、みなさんのご協力をお願い
しています。



陳列品の一つ 泰西王侯騎馬図屏風

博物館陳列品目決る

天守閣一般公開は18日から

天守閣にもうける郷土資料博物館に陳列する一回目の陳列品の案がきまりました。この品目は所有者から許可をいただき文部省、県市の文化財の専門家が詳細に検討を加え、時代考証の末、決定し陳列するものがあります。

（註）国は国重要文化財、（県）は県重要文化財の略

《開けゆく会津》

▽一階第一ケース
縄文土器、弥生土器、大塚山古墳資料

《花開く仏教文化》

▽一階第二、三、四ケース
日光菩薩像（国）、四天王のうち増長天（国）（勝常寺蔵）恵日寺絵図（国）銅製三結（国）（恵日寺蔵）朱塗金銅製神輿（国）狛犬（県）（伊佐須美神社蔵）金銅双龍及鳥文磐（国）（金剛寺蔵）彩漆鎌倉彫椿菊文笈（国重美）

▽一階別陳列
一字連台法華経（国宝）（龍興寺蔵）木像金剛力士立像（国）（法用寺蔵）文珠菩薩坐像熊野神社蔵

《近世歴代領主》

▽一階第五ケース
厨子入木造声名盛氏像（国）（宗英寺蔵）蒲生氏郷画像（国）（西光寺蔵）蒲生源左工門鎧（大阪・北村芳郎氏蔵）加藤明成着用鎧（米山高道氏蔵）保科正之画像（県）（土津神社蔵）伊達、上杉領主は仙台、米沢市から借用予定

《南蛮美術》

▽一階第七ケース
泰西王侯騎馬図屏風（国）（神戸市）

《会津の能》

▽一階第八ケース
能衣裳と能面

《鶴ヶ城資料》

▽二階第九ケース
若松城下図屏風、鶴ヶ城板襖戸、天守閣古瓦数点、本丸使用井戸車

《会津ゆり》

▽二階第十ケース
会津絵を中心とした会津古漆器十数点

《会津焼・金工》

▽二階第十一ケース
古本郷など茶器数点、会津正阿弥関係二十数点

《会津の刀剣》

▽二階第十二ケース
太刀（房）（国）（土津神社蔵）太刀銘三善長道（県）

（土津神社蔵）他刀剣、薙刀数点

《日新館資料》

▽二階第十四ケース
日新館の図、教科書、蔵書、鉄砲、砲弾、望遠鏡、水筒、葦山笠など十数点

《戊辰戦役資料》

▽二階第十六ケース
松平容保公像（京都守護職）照炬和歌、大鳥狩の図屏風、孝明天皇御宸翰写、中野竹子の薙刀、町野久吉の槍、白虎隊士の刀、▽別陳列、河家光子氏蔵品▽三階中段ケース
会津戦争錦絵、会津戦争木版画、白虎隊錦絵、白虎隊自刃図、藩主参勤交代行列図、各所絵図

白亜の殿堂十七日に晴れの式典

二十三日には大茶会開催

初秋の空に輝える復元鶴ヶ城天守閣の竣工式は、九月十七日行なう予定で現在準備をすすめています。竣工式の行事は大体次の通りです。

午後五時、本丸において竣工式典委員会が主催して行ないます。

- ① 神事
- ② 祭文（市長）
- ③ 玉串奉奠
- ④ 工事報告 市建設部長 東京工大教授工学博士 藤岡通夫
- ⑤ 感謝状贈呈
- ⑥ 各界名士の祝辞
- ⑦ 奉納吟詠
- ⑧ 奉納剣舞
- ⑨ 登閣 神主先導
- ⑩ 市長がテープを切る
- ⑪ 夜間照明点燈
- ⑫ ロクす玉
- ⑬ 火花火 三十発
- ⑭ ニかがり火点火
- ⑮ 鼓笛隊、提灯行列
- ⑯ 本丸に特設舞台を設け奉祝芸能、白虎隊剣舞を演ずる。

松平容保公像（京都守護職）照炬和歌、大鳥狩の図屏風、孝明天皇御宸翰写、中野竹子の薙刀、町野久吉の槍、白虎隊士の刀、▽別陳列、河家光子氏蔵品▽三階中段ケース
会津戦争錦絵、会津戦争木版画、白虎隊錦絵、白虎隊自刃図、藩主参勤交代行列図、各所絵図

《日新館資料》

▽二階第十四ケース
日新館の図、教科書、蔵書、鉄砲、砲弾、望遠鏡、水筒、葦山笠など十数点

《戊辰戦役資料》

▽二階第十六ケース
松平容保公像（京都守護職）照炬和歌、大鳥狩の図屏風、孝明天皇御宸翰写、中野竹子の薙刀、町野久吉の槍、白虎隊士の刀、▽別陳列、河家光子氏蔵品▽三階中段ケース
会津戦争錦絵、会津戦争木版画、白虎隊錦絵、白虎隊自刃図、藩主参勤交代行列図、各所絵図

白亜の殿堂十七日に晴れの式典

二十三日には大茶会開催

この竣工式の進行には、十六日に決まる「ミス天守閣」がホステス役を担当することになっていきます。さらに九月二十二日には天守閣内において歴代城主藩士に献茶、献香を行なう式典を行ないます。

また、九月二十三日には本丸において竣工記念大茶会をひらき、市民、観光客にお茶をさし上げることになっています。

ミス天守閣コンテスト

お姫さまコンテスト

天守閣落成記念としてミス天守閣お姫さまコンテストが行なわれます。

▽応募資格 ①自薦、他薦を問わない②学歴不問③十五才以上の未婚の女性で会津若松市内に居住している人。
▽選出方法 九月十四日まで市内の協賛商社で差し上げる投票券で投票上位二十人を得票順に選出し、九月十六日行なわれるコンテストでミス天守閣お姫さま五人を選ぶ。

入場料金は 大人八十円

鶴ヶ城天守閣の内部（郷土資料博物館の陳列品も含めて）の一般公開は九月十八日からです。入場料金は次の通りです。

▽大人 八十円（高校生以上）
▽小人 二十円（四才から六才まで、ただし父兄同伴の小人は無料）
▽小人 五十円（七才から中学三年生まで）
▽割引 三十人以上の団体に対しては二割五分の割引をします。

また、九月二十三日には本丸において竣工記念大茶会をひらき、市民、観光客にお茶をさし上げることになっています。

八月の主なあしあと

▽一日銀シャチ天守閣に取り付けられる。午前十時から天守閣でシャチあげ式が行なわれ、直ちに天守閣屋上にとりつけられた。

▽一日さざえ堂の学術調査始まる。日大小林教授の調査で飯盛山の「さざえ堂」は、日本建築史上貴重な建物であることが解明。

▽五日十日臨時市議会開かる。会期六日間にわたって開かれ、天守閣条例など九議案を審議、いづれも原案どおり可決された。

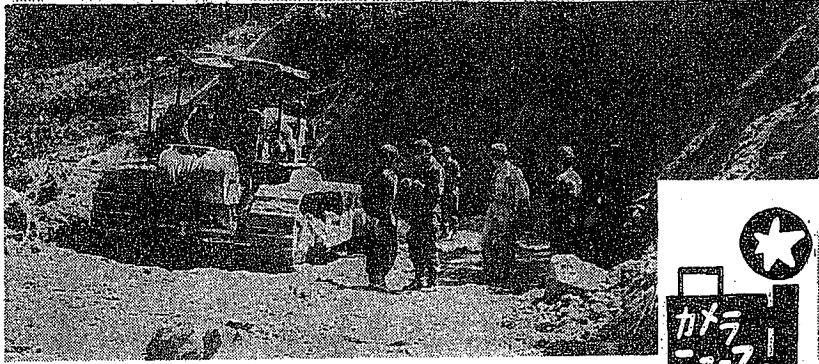
▽九日十一日第一回県下スポーツ少年団大会行なわれる。県内の各市町村から約百二十人の少年団員が参加して背あぶり山で行なわれた。

▽十三日十八日ベトナム民芸品展示会。戦乱のベトナムに取材した写真や民芸品約百種が若松デパートで展示された。

▽十三日二十一日東山盆踊り大会。九日間にわたる湯川の清流をはさんではなやかに行なわれた。また今年には神明通りで中盆の四日間賑やかにくりひろげられた。

▽十五日皆泳学童記録会。午前十時から市営プールで小学生男女別で自由形など四種目が行なわれた。

▽十七日二十一日新作日本画普及展。公民館三階ホールで開かれ、会場には風景画など約百二十点が出品されて人気を呼んでいた。

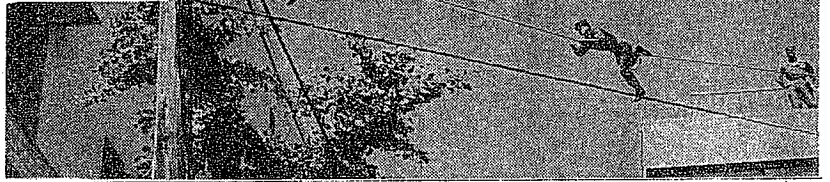


背あぶり山開発道路建設進む ↑

7月から着工されている背あぶり山、開発道路建設はブルドーザー5台で力強く山はだをけずって道路を切り開き、工事は順調。
本年度分の長さは1500メートルで開通も間近です。

第3回県総合防災訓練

24日鶴城地区を中心に、車輛118台、96団体約1万6千人が参加。中でもヘリコプターによる屋上からの救出や公民館と電タビルでのあざやかなレインジャー部隊のツナ渡りなどが目をひきました。



計算方法
一般所得者—総収入—必要経費—基礎控除(九万円)
—課税総所得金額
給与所得者—総収入—給与所得控除—特別控除—基礎控除(九万円) —課税総所得金額
給与所得控除は給与の収入金額から一万七千五百円の定額控除を行ない、その残りの金額で四十万円までは二十%、四十万円をこえて七十万円までは十%、七十万円をこえる金額については七・五%、最高十三万五千円。
特別控除は給与の収入金額から五%、最高二万円。

今年度の国民健康保険税
は、八月の臨時市議会で可決された税率によって確定され、すでに納税通知書と納付書が配付員によって配付されました。
課税の内容は、各人の所得、資産の有無、被保険者の数などでそれぞれ異なっていますが、大体次のような計算で決定されたものです。
▽所得割 この課税標準はみなさんが三月に提出した市県民税の申告によって決定した総所得金額から、また給与所得者は会社、官庁事務所、事業所などから提出された給与支払報告書によって決定した総所得金額から、それぞれ次の方法で算出された課税総所得金額になるわけですが。
▽均等割 この課税標準はことしの四月一日現在で国保の資格のあった被保険者の数です。
▽平等割 この課税標準は国保の加入世帯で、一世帯につき千八百円です。
次に軽減割のうち所得割と均等割ですが、これは世帯主が他の保険の被保険者か組合員で、その世帯員の中に国保の加入者を有していた場合、その世帯主が国保の納税義務者になるわけですが、このような世帯主を擬制被保険者、その世帯を擬制世帯と称します。そのような擬制被保険者に対して行なうのが軽減割のうち所得割と均等割です。
軽減割の算出方法
世帯主分の所得に対する所得割×(国保の被保険者でない者の数÷世帯主の被扶養者)
軽減均等割 世帯主の均等割(七百三十円)
これは擬制被保険者の所得割と均等割を一応計算して、そのうち国保に該当しない者の分だけを差引くというやり方になっているためです。

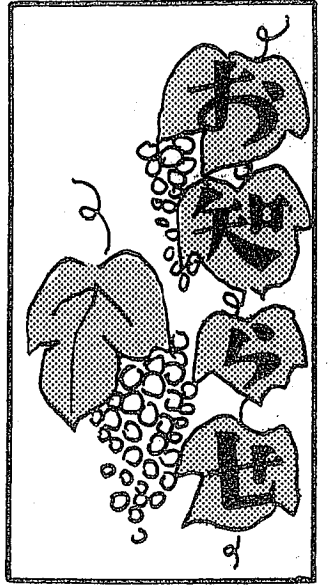
ことしの保険税はこうして決めました

軽減割のうち軽減額
①国保加入世帯の昨年の総所得金額が九万円以下の場合には、昨年の均等割、平等割の十分の六で、金額にして一世帯六百六十円と一人当り二百七十円の合計額が減税されます。
②国保加入世帯の昨年の総所得金額が九万円以上であって、その金額が世帯員に二万五千円を乗じて九万円を加算した金額に満たなかったときにも昨年の均等割と平等割の十分の四で、金額にして一世帯四百四十円と一人当り百六十円の合計額が減税されます。
以上の所得割、資産割、平等割、軽減額などの計算で算出された税額が昭和四十年年度の国保税の年税額です。この税額が五万円以上のときは五万円を打切りとなり、この年税額からすでに今年度分として暫定課税した第一期分(四月)と第二期分(六月)を差引いて第三期以降(八月)に分割し、それぞれの期別の納付額としたわけです。
このようにして今年度の国保税が決定され、納税通知書と納付書が国保加入世帯に配付されましたが、この税金に誤りや不明な点がありましたら、通知書を受けとった日から三十日以内に市保険年金課に申し出てください。
また、住所変更や留守なままで納税通知書と納付書を受け取っていない国保加入世帯の方は、急いで連絡してください。
なお、七月一日を税率算定基準日と定め、七月一日以降の国保資格の取得、喪失の各届書による税額変更を中止し、年税額を算出しましたが、今後この各届書によって第五期以降で税額の更正を行ないますのでご了承ください。

必ず調査書の提出を!
市選管委員会では、ただ今基本選挙人名簿登録の資格調査を行なっています。調査書をお出しになりましたか、ことしは国勢調査が行なわれる関係で少し早目に調査していただきますが、住民登録の有無にかかわらず、必ず提出してください。
この名簿に登録される資格は次のとおりです。
①本年十二月二十日で満二十才になる者(昭和二十二年十二月二十一日生れの者までが該当)
②本市内に住所を有する者で本年九月十五日現在で三ヵ月以上引き続き居住している者(昭和四十年六月十六日までに入市した者)

デンワで郵便局の利用を
☐ 手紙・はがき・小包・現金送金などの照会は、(2)0180番(郵便課)へ。
☐ 電報為替・貯金については、(2)1200番(貯金課)へ。
☐ 簡易保険・郵便年金については、(2)0265番(保険課)へ。

農試まつり 9月8・9・10日
福島県農業試験場創立70周年記念
主な行事
① 研究成果と施設の公開展示
② 試験場の案内と説明
③ 農事・生活改善の相談
④ 生活改善の展示
⑤ 農業機械展示実演会
郡山駅前から旧国道經由喜久田行(逆池下車)定期バスのほか期間中は会場まで臨時バスを運行します。



定期種痘を行ないます

該当事者 ①生後二カ月からの幼児で今まで一回も受けたことのない者および昨年一回受けて陰性の者。②来年少学校へ入学する者。
注意 検査日には必ず母子手帳をお持ちください。都合のよい会場で受けることができます。

定期種痘日程

Table with 5 columns: 場所 (Location), 接種日 (Vaccination Date), 時間 (Time), 検査日 (Check Date), 時間 (Time). Lists various locations like 町北公民館 and their respective vaccination and check dates.

教育問題論文募集

市教委事務局と会津青年会議所では今後の青少年教育の一助とするために、教育問題についての論文を教育関係者を含む一般から広く募集します。
①応募資格 一般社会人(中・高校生は除く)
②題名「健全な家庭作りと良い社会環境を作るには」
③作品規定 一編四百字詰原稿用紙五枚以内

募集期間 昭和四十年九月二十五日まで
原稿送付先 市内大町会津若松商工会館内 会津青年会議所教育青少年委員会
表彰 文部大臣賞一点、日本青年会議所会頭賞一点、日本青年会議所教育青少年委員長賞五点、会津青年会議所賞数点
表彰者発表 昭和四十年十月日本青年会議所から各地青年会議所あて通知すると同時に表彰状および賞品を発送します。

当てましよう「市人口」 国勢調査の人口クイズ募集

ことし十月一日は、全国一せいに第十回の国勢調査が行なわれますが、この結果、「ことし十月一日の市人口は何人となるでしょうか」人口クイズを次の要領で募集します。ふるってご応募ください。
▽応募方法は、官製はがきに人口、住所、氏名、職業、年令を書いて会津若松市栄町、会津若松市役所総務部企画課統計係あて送ること。
▽応募者の資格は、会津若松市内居住者に限ります。
▽応募締切は九月三十日(当日消印のあるもの有効)
▽賞品 ①正確賞一名(三千円相当の記念品) 正確多数の場合は抽選②残念賞五名(五百円相当の記念品) 正確に近い者、ただし同数が多時は抽選③正確者のない場合は正確に近い十一名に残念賞をおくりします。正確数と発表は、県からの公表後になります。

町内会名は住所ではありません

町内会名を郵便物に使用しているため、郵便の配達に混乱しています。
▽郵便の配達区域は、地名(大字、小字)によって分けられているので、町内会名では区わけができません。
▽町内会名は正式な町名ではないので全国の郵便局に備えてある原簿に記載されていません。そのため迅速地域として取り扱われなかったり、その他都合が起りやすい。

感電事故を防ぎましよう

これから台風シーズンを迎え、テレビアンテナが倒れたりして電氣事故の多発する恐れがあり、心配されます。会津のテレビアンテナで特に目立つ点は、アンテナの支柱が非常に高いことです。その多くは竹を使用している現状で風雨にさらされる竹の使用年数がほぼ二、三年というところから、台風シーズン前にも一度点検してください。また、次のような点に注意して電氣事故をなくしたいものです。

- ① 電柱には絶対に昇らないこと。また支線をゆすたり、電線に触れるようなことはしないこと。
② 電線に物が引っかかった場合や垂れ下がった電線を見つけた場合は、すぐ電力会社に連絡すること。
③ せんたく機、井戸ポンプ、冷蔵庫、または電氣大工道具などを使用する時は必ずアースを取り付け、特に湿気の多いところで使用するせんたく機などはよく手入れをすること。
④ 電線に近接していると、電線に作業を行なう場合や伐木の時には事前に電力会社に相談すること。
(電氣安全福島県委員会、東北電力若松営業所)

農事メモ

稲作管理
台風期を迎えて心配された稲作も開花が終ったが、特今年には台風が多いため、予想されて、天気予報に十分注意して台風から稲を守ることが必要です。

飼料作物の栽培

牧草の播種はいつでもよいが、春播きには雑草に負け易く、秋播きには根張りがないので、会津では八月下旬から九月下旬が適期です。なお次の点に注意を。
(1)耕起前に炭カル八十、百八十kg(普通畑の場合で八十kg) 酸度が進むにつれて多く使用の(2)、燐燐二十kg、堆肥二千kg位施す
(2)整地時に硫酸換算二十kg、加里八kg位施す
(3)追肥、早春に硫酸換算七kg、程度施す。
播種について
つとめて混播(禾本科と豆科を混ぜる)で散ばすのが普通です。大面積の場合には、小区間に区切り肥料と種子を混ぜ合せてまき土の鎮圧
播種したらレーキ、竹ボリキなどをもつて混ぜた土を足、または平ぐわ、厚板などでよく鎮圧して、種子の乾燥を防ぐようにする。

果樹のお礼肥

果樹のお礼肥
果樹のお礼肥は、りんごの一部の品種では、すでに収穫が終了しているが、りんごの一部分の品種では、まだ収穫が終了していない。果樹のお礼肥は、果樹の生育のために、多量の養分が消費されますので、収穫後の果樹の樹勢が弱っているのが普通です。収穫後速効性の窒素肥料に主体をおき、追肥を行ない、養分の吸収を活性化すると同時に、葉の同化作用を高め、樹体の栄養を良好にし、明年の開花結果を順調に行なわせるために大切である。

千葉県警察官募集

くわしいことは市役所総務部庶務課へ合せ下さい。

(市農業指導課)