

…会津若松市の時間…

# 市民ニュース

毎週金曜日午前9時30分  
RFC 放送時間 5分

# 市政だより

毎週火曜日午前11時55分  
NHK 放送時間 5分



# 市政だより

## 196号

昭和40年6月1日発行

発行所 会津若松市

発行人 竹田 正夫

編集 広 報 係

定価 5 円

昭和26年7月6日第三種郵便物認可

毎月1日・15日発行



として保存しましょう

### 市政案内

#### 福祉年金ではこんな給付がされます

▽老令福祉年金年額一万三千二百円 受給要件明治四十四年四月一日までに生れた人にかぎり、七十才になったときに受給権者になります。

▽障害福祉年金年額二万一千六百円 自分で日常生活をこなすことができない四年四月一日以前に生れた

▽母子福祉年金年額一万五千六百円(子供二人以上)のときは一人につき四千八百円加算されます。夫と死別し、義務教育終了前の子供がいます。

▽以上が国民年金を掛けなさいで支給される方の要件です。

▽次回は「福祉年金受給の

程度の障害の状態にある二十才以上の人①二十才未満になつたとき受給権者となる②昭和三十六年四月一日以後に起きたケガまたは病後によつて受給権者となるのは明治四十四年四月一日以前に生れた人にかぎり、ま

二人に支給されます。

▽準母子福祉年金年額一万五千六百円 夫、むすこ、父と死別し、義務教育終了前の孫弟妹をかかえている次のような祖母や姉に支給されます。

①昭和三十六年四月一日以前に年令二十才以上であつた人②昭和三十六年四月一日で年令十五才

終戦後間もなく実施された学校給食は、食料難時代に、生徒の栄養補給に大きな役割を果たしたが、現在では生徒のよりよき体力づくりのため生徒たちに実施されている。

市内の小中学校で全校給食を実施しているが、完全給食は十六校である。

毎日の献立では教育委員会で作られるが、学校の実情に合せ、子供たちが喜んでおいしく食べられるように色々工夫するのが給食員さんたちである。

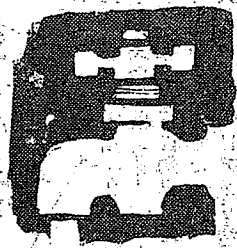
ただ作れば良いという義務的な考え方でなく、生徒一人一人が自分の子供のように心がけて栄養価値に注意してつくられている。

一日三食のうち一食を受持つ給食員の方々の役目は大きいといわねばならない。

## 蛇口から健康いっぱい 夢いっぱい

### 第7回 全国水道週間 6月1日～7日

- 浄水場の自由見学 期間中 午前9時から午後4時まで
  - 水道移動相談所 期間中 市内各所
  - 水道水以外の飲料水の無料水質検査 期間中、煮沸消毒した容器(720ミリリットル入りの空ビンなど)にお使いになっている飲料水を入れて水道部にご持参下さい。
- くわしくは市水道部電話②6171-2へお問合せ下さい。



# 会津で最大の農協に

## 市内五つの農協が合併に成功

発足は六月一日

市では、農業協同組合の合併を強く働きかけてきましたが、このほど五つの農業協同組合の合併に成功しました。この農業協同組合は勿論会津では最大の規模を持つ、一大農業協同組合となります。

会津若松市内の五つの農協として種々検討が続けられ、六月一日から新組合として発足することになりました。組合員数は、三〇八人の会津若松市最大の経営規模をもった農業協同組合（以下「農協」という）となります。今後は地域性に合った農業の近代化をはかるための組織と機能をよく研究して、今後の発展をはかるものです。

### 農協合併の足り

本市の新しい農業体制を整えて、農業の構造を改善し、近代化された生産の合理化は、所得の増大を図ることにつながります。昭和三十六年からその活動の中心をなす市内の七つの農協（会津若松市・湊・一箕・高野・神指・門田・大戸）の合併について、市長を中

構は次のとおりです。

新組合の合併後における経営の基本方針は、新組合の當農指導を第一主義として、水稲はもろろん、果樹・畜産など、各専門部門の指導を強く進めるとともに、農機具センター、食肉販売所、農産物加工所、共同選果場、青果物直売所、家畜の繁殖施設などを設置し、主産地形成をはかるとともに、事業所、農業倉庫、肥料、飼料倉庫などの施設、車輛等の機動力の充実をはかり、組合員に対するサービスの上など、業務の運営、購買、販売に必要な施設の統合整備が計画されている。信用事業についての金利、購買、販売事業についての取扱手数料については、年々引下げなど行ない、組合員に対する利益を第一として、多くの近代農業化をはかる経営計画がおり、市として

新組合の育成強化をはかるために、當農指導はもとより、新規事業、施設の整備を強力に推進するための技術並びに、財政援助等を行なうことになっている。なお発足される新組合の事務所は次のとおりである。本所・市内大町二之町五番地の二（旧電話局）支所・従来の農協の事務所が支所となります。（農政部長 課）

### 新旧対照表および対照図を 実費でおわけいたします

昨年、住居表示を完了した地域の新旧対照表および対照図ができましたので一般の方々に実費でおわけいたしますが部数の制限がありますのでお早目に都市計画課、住居表示係へ申出てください。

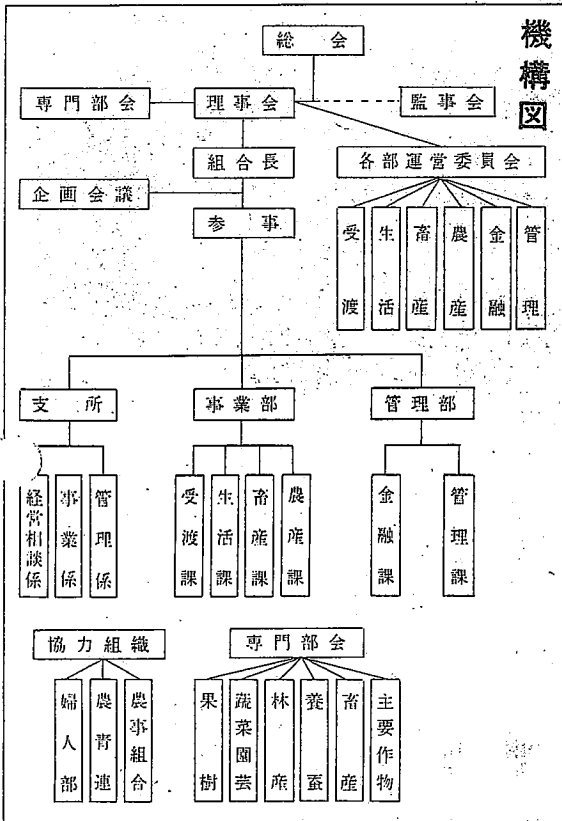
新旧対照図は、住居表示実施地域を、五〇〇分の一に縮小した地図に家屋の位置、家屋の旧番地、新しい町界および街路、ハウスマンバーが明示されています。

### ケシの栽培には注意を

けしは、園芸用として植えられたり、または野生として初夏になると色とりどりの美しい花を咲かせていますが、けしの中には、麻薬を含有している種類があります。ですから、けしは「あへん法」によって一般につくることが禁じられています。食用や観賞の目的でつくっても罰を受けますから注意して下さい。

ただし「ひなげし」（一名虞美人草）や「おにげし」はけしには八重咲き、ぼたん咲きなど変種のものがあって一般に見分けがつかない場合もありますから、市農政課が会津若松保健所で聞いてください。

けしには八重咲き、ぼたん咲きなど変種のものがあって一般に見分けがつかない場合もありますから、市農政課が会津若松保健所で聞いてください。



### 五月の主な あしあと

- ▽一日メデー 午前九時半市民会館前に約千六百人が参加し、花自動車を先頭に市内を行進した。
- ▽七日・十四日アメリカ児童の展示会 アメリカの五才から十七才までの学童から約五千点が出展され、会津図書館で開かれた。
- ▽八日・九日第十一回市長権争奪会津春季弓道大会 市教委主催で市弓道場で行なわれ、高校団体の部で若女Aと喜工が優勝するなど、激しい熱戦がくりひろげられた。
- ▽十日・十六日会津美術展 市教委主催で一般の部とジュニアの部にわかれ市民会館で開かれた。
- ▽十六日・十七日全国漆器薬大会 全国二十県の漆器業界が出席、東山の向滝旅館で開かれた。
- ▽十八日戊辰戦没者供養会 東山町の天寧寺でしめやかに行なわれた。
- ▽十九日老人クラブ福祉大会 千三百人が参加して市民会館で開かれ、午後からは民謡や踊りなどがくりひろげられた。
- ▽二十一日会津総合開発協議会総会 午後一時から公民館ホールで本年度の事業計画について協議。磐越西線の電化複線化の促進や一級国道四十九号線の改良舗装促進など、県や国に強く働きかけることを決めた。

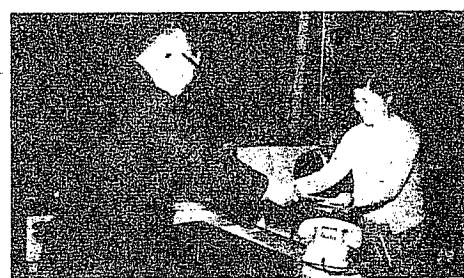
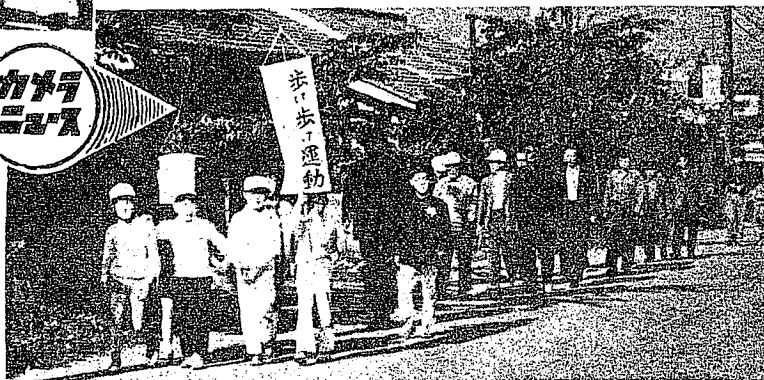


春の交通安全旬間 ↑

11日から20日まで全国一斉に行なわれ、交通安全にちなみ行事がくりひろげられたが、市内各所では警察職員や婦人団体が「安全な歩き方10則」のチラシと黄色い羽根を配り事故防止を呼びかけていました。

早朝の歩け歩け運動 ↓

このほど市教委の後援で歩く運動が結成され、2回目の23日は飯盛山コース。参加者30人が午前6時30分市民会館前を出発したが、中には子供の元気な姿も見られました。



十一日の授賞式

市企画課では、大戸町小ら市助役室で授賞式が行な谷地内に建設中の国民宿舎 われました。健康な家庭的レクリエーションを満喫できる場として、五月十日午前十時から「あいづ荘」は、県内市公民館で審査会（審査員で五番目の市営の国民宿舎十五名出席）を開いて審査です。完成は八月二十五日した結果、入選一点には市営の予定で、九月下旬には管内栄町一之丁五二九、城西業をはじめる見込みです。小六年竹内優子さん（十三才）の「あいづ荘」と決まりました。

応募者百八十人から三十点の愛称が寄せられまし定です。素泊りもできます。食料持参の場合、格に強く会津を印象づける名安となるわけです。

なお、愛称募集の入選者は家族全員を、佳作は本人を「あいづ荘」に一泊招待し、参加賞は宿泊料五割引と漢字で書いたもの三人がきとになっています。

マ入选 竹内優子マ佳作 高橋盛衛（高野町木流） 多田茂（赤井町）柳橋知喜（高野町）渡部洋子（門田町吉対馬館）伊関サタ子 梅宮恵子（片柳町）

（後ノ分）マ参加賞 玉川歯ならびが完成される時、よしの（千石町）齋藤愁作あるにもかかわらず、幼児（湊町）太田重記（博労町）は四才で虫歯になって、井関義一（門田町面川）目ものが九十パーセントに達、黒千恵子（山鹿町）半沢半六（東名子屋町）寺木善作（滝沢町）奥村清幸（後ノ分）遺藤秀樹（門田町中野）は、健全な永久歯はのぞめません。

早期治療や虫歯の予防のための正しい歯みがきの習慣と同時に、半年に一度歯の検査を受け、歯石と歯ぐきのマサージを行なうこととです。こうした歯の衛生への心がけが、歯ぐき炎、歯そうちのうろうろを防ぐためにも役立つのです。

『あいづ荘』に決まる 国民宿舎の愛称

良い歯は健康のシンボル 四日から歯の衛生週間

六月四日から十日までは歯の衛生週間です。歯は健康のシンボルといわれています。しかし日本人の虫歯は戦後の食糧事情の好転とともに、余りの人口のうち八十五パーセントにあたる七千七百位の人々が虫歯を持っています。五月四日から十日までは、早期治療、定期検診、虫歯予防、歯そうちのうろうろ予防、正しい歯みがき、乳歯の健康などに注意して、常に清潔な口と歯を保ちたいのです。ことに幼児の歯の健康が大切なのは、三才から五才のころは心身の発達のためにも盛んな時期で、歯

**国鉄から座席指定と寝台車のお知らせ**

**座席指定つき列車（いずれも1等車）**

準急	7時47分発	仙台行	あ い づ 号	7 枚
準急	8時50分発	上野行	第1ばんだい	15枚
準急	10時53分発	仙台行	あ が の 1 号	7 枚
急行	11時37分発	上野行	第2ばんだい	12枚
急行	14時56分発	上野行	第1ばんだい	12枚
急行	15時38分発	上野行	第3ばんだい	12枚
急行	17時30分発	上野行	第4ばんだい	12枚
準急	22時47分発	上野行	ひ ば ら 号	12枚
準急	16時58分発	新潟行	あ が の 2 号	4 枚

**寝台つき列車**

準急	22時47分発	上野行	ひ ば ら 号	27枚
----	---------	-----	---------	-----

特別急行券、座席指定券、寝台券の発売方法、乗車する日の7日前、9時から発売しています。ほかの駅から乗りになる特別急行券、座席指定券、寝台券についても同様です。なお座席指定ラジオ福島放送については毎日午後3時30分（会津若松駅）で放送しています。

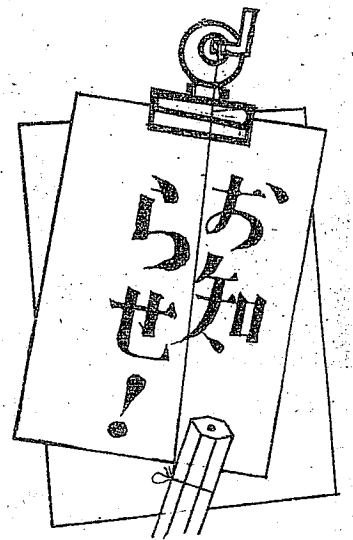
早期治療や虫歯の予防のための正しい歯みがきの習慣と同時に、半年に一度歯の検査を受け、歯石と歯ぐきのマサージを行なうこととです。こうした歯の衛生への心がけが、歯ぐき炎、歯そうちのうろうろを防ぐためにも役立つのです。

若松歯科医師会では、五月午後一時から鶴城小で市内小中学生の歯の衛生弁論大会を開きます。また週間大会を開きます。また週間大会を開きます。また週間大会を開きます。

**『会津若松史』の追加予約を受付けます**

今度第2回配本として、刊行致しました、会津若松史第2巻、築かれた会津は意外の反響と好評を頂いています。そのため、新たに予約を申込みれる方が、日に日に増えつつありますので、当委員会では、この度、特に300名様に限り、追加予約者を募ることに致しました。この会津若松史を予約されたい方は、1,500円を持参して、市役所広報係で予約の手続きをして下さい。今度12巻を揃えることができます。

頒布場所 市役所広報係内 会津若松史出版委員会  
期 間 6月10日まで 毎日午前9時から午後4時まで  
※今度1,500円納入されますと、次回からは希望により月賦になります



**九日から赤ちゃん生活展を開催**

赤ちゃんの健康管理をと、第四回会津若松市赤ちゃん生活展が六月九日から十五日まで市公民館三階ホールを会場に市、福島民報社、母子愛育会県支部の主催で開催されます。内容は、

▽赤ちゃんの健康管理―毎日午後一時から四時まで(十三日は午前十時から午後四時まで)市内の小児科の医師が相談を受ける▽赤ちゃんの栄養相談と調乳離乳食の調理指導―市と保健所担当で、毎日、離乳食の模型を展示したり、調理の指導をする。▽育児栄養関係パネル展示▽育児映画会―毎日午後一時から四時まで内容は「希望の灯」ほか▽赤ちゃん教室―九日赤ちゃんの栄養、十日日光浴と赤ちゃん体操、十一日赤ちゃんの病氣、十二日赤ちゃんの予防・治療薬、十三日予防接種と応急手当十四日赤ちゃんのしつけ、十五日妊婦への注意。時間は各午後二時から三時まで。

この生活展開催中、会場では赤ちゃんのしろうと写真コンクールやおもちや類の展示なども行なわれます。

**国民年金納付書、六月上旬配布**

国民年金保険料は今年度から納付書による納付に改められました。

市ではこのための準備を着々と進めており、現在国民年金手帳の回収も七八パーセントになりました。まだお手元に年金手帳をお持ちの方は、至急市役所保険年金課、または支所、連絡所へお持ち下さい。市や支所、連絡所に手帳を持参された方のみが、納付書納付になりますからご注意ください。

**福祉年金の届けはお済みですか**

五月六日から支給された老令、障害、母子福祉年金を指定郵便局から受け取られましたら、至急市役所保険年金課へ年金証書と印鑑持参の上、定時届をして下さい。なお、今年度から本人に定時届の通知は出しません。

**公益質屋を二利用下さい**

公益質屋とは、「公益」のための質屋、つまり営利を目的とするのではなく、お金に困っている方々に、安い利子で貸し出して、市民生活の安定をはかることを目的としている質屋のことです。ですから、この事業は、社会福祉事業の一つに数えられています。

公益質屋の概要は、①貸付利率は月三分。②流質期限は四カ月。③貸付金額は一口一万円、一世帯三万円以内において貸付。

**必ず区に加入を**

市役所からの広報や伝達事項などは区長さんから各戸へ連絡されるようになっていきます。

みなさんはすでに各区の組織に加入されているはずですが、新たに居を構えたり、移転などの場合にも、必ずその地域にある区に入ってくださいようお願いいたします。

**農事メモ**

**本田初期の病害虫防除**

本田初期には害虫(イネドロオイムシ、イネヒメハムシ、イネヒメハムシ)の多発が予想されるので、早期発見早期防除に努めましょう。

特にイネヒメハムシ、イネドロオイムシの発生は、低温、軟弱徒長苗、深水管理の水田、活着不良田などに多発しやすいため、初期の栽培管理に充分注意して下さい。

防除の方法  
(1)イネドロオイムシ BHC一〇〜三〇%粉剤を、十アール当り三キログラム位散布する。  
(2)イネヒメハムシ BHC(一〜三%)スミチオン、殺菌剤、バイジット百十リットル散布する。

本田初期には害粉剤、十アール当り三キログラム位散布する。田植前日又は二〜三日前にアルドリリン乳剤三百倍液を散布すると田植後の発生を予防することができま

す。本年の発生予想は、被害は全般に稍多く、発蛾型は乱れ一化期の最盛期は例年

に比べて五〜七日程度遅くなるものと考えられます。EPN乳剤、スミチオン又はバイジッド乳剤の二百倍液を十アール当り七十〜百十リットル散布する。

**配分フィルムを二利用下さい**

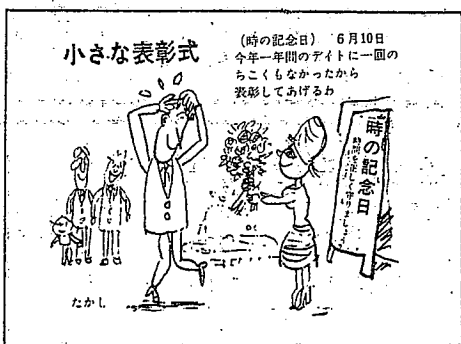
県視聴覚ライブラリーから五、六月の配分フィルムが公民館に届きました。利用期間は六月二十四日までです。利用の際は早めに市公民館にお申しこみください。

▽月の輪古墳 三巻三十分  
▽体育教室 一巻十分  
▽おまじの太鼓 二巻十九分  
▽おまじの太鼓 二巻十九分  
▽おまじの太鼓 二巻十九分  
▽おまじの太鼓 二巻十九分  
▽おまじの太鼓 二巻十九分  
▽おまじの太鼓 二巻十九分  
▽おまじの太鼓 二巻十九分  
▽おまじの太鼓 二巻十九分  
▽おまじの太鼓 二巻十九分

**6月1日から時報なくなる**

**市役所屋上のサイレン**

- 6月1日から、午前6時と正午に鳴らしていた市役所屋上のサイレンはなくなります。
- 今後サイレンは消防信号のみに使用することになり、また、火災警報解除のお知らせも、サイレンを使用しないで、放送だけとなりました。
- 夕方6時には、子どもたちに帰宅を呼びかける、ウエストミンスター寺院の鐘の音(チャイム)を放送します。



小さな表彰式

(時の記念日) 6月10日  
今年一年間のアイトに一回の  
ちこくもなかつたから  
表彰してあげるわ

たかし