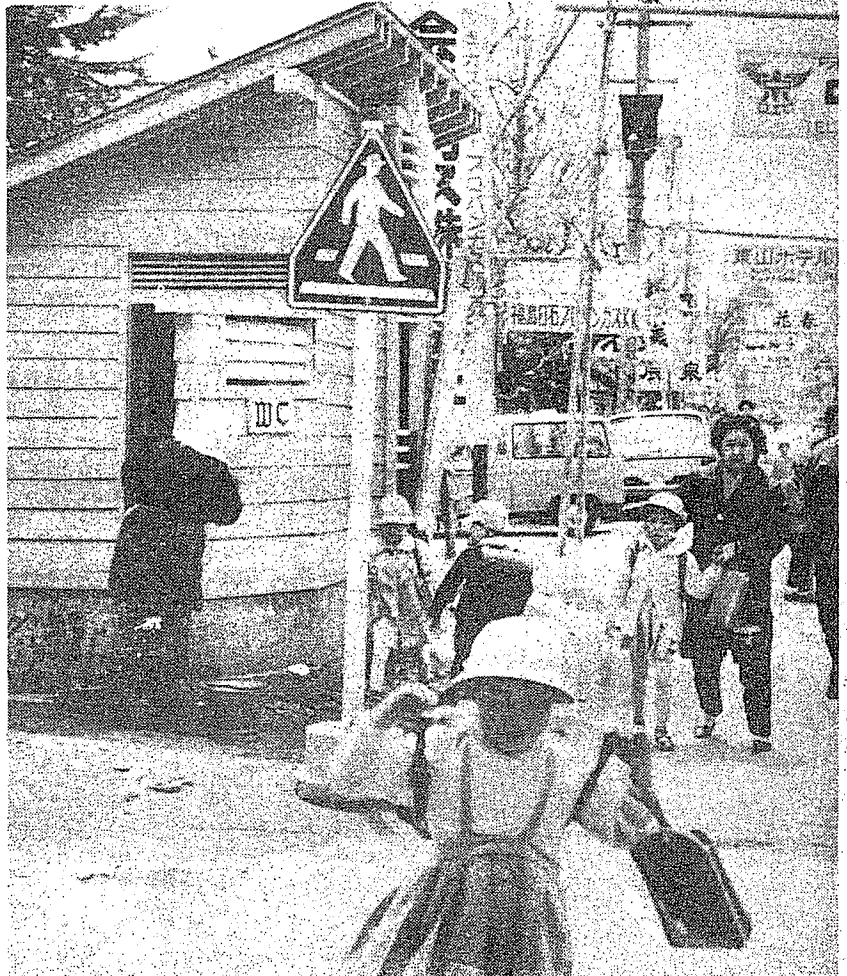


昭和26年7月6日第三種郵便物認可



とじて保存しましょう

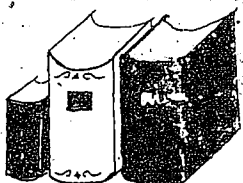
市政案内

国民年金の給付

年につき千二百円を加算しという期間は、年齢により▽母子年金 受給要件 妻
た額、ただし、保険料の免 短縮されることがあります。が被保険者として、夫死亡
除を受けた期間がある場合 支給開始年齢と年金額 老 の日から、一年さかのぼ
受けた期間を合算して二十 百五十円の計算となります。▽障害年金 受給要件 事 た場合、一家の働き手であ
五年以上の人（年齢により ①国民年金とほかの年金制 った期間に保険料を納めてい 八才未満の子か、十八才以
最低十年まで短縮されてい ます） 支給開始年齢 六度の期間を合算した期間が いた人が、日常生活に著し 上二十才未満の身体障害者
十五才から（希望により六 十才から）終身支給されま 年金以外の年金制度の期間 身体障害者になつたとき、 保険料を納めた期間に應じ
す。 年金額 保険料を納め 合算した期間が二十年以 年金額 保険料を納めた期 間、年額一万九千二百円か
めた期間が二十年未満のと 上の人、③国民年金以外 の間に応じて、年額二万四 千から二万五千円までの額、た
きは、その期間一年につき 制度から老齢年金・退職年 円から四万二千円までの額 だし、子どもが二人以上あ
九百円、二十年以上のとき 金・恩給などを受給してい いただし、障害のていどが重 るとときは、一人増すごとに
は、二十年まで一万八千円 るが、受給資格がある人 い場合は、これに年額六千 年額四千八百円が加算され
と、二十年をこえた期間一 以上の二十五年・二十年 円が加算されます。 ます。 (つづく)

日本人は個人のものは大事にするが、公共のものはこわしたり、よごしたり平気だとよく云われま
す。残念なことに会津若松市もその例にもれないようです。
例えば公衆便所ですが、本市には二八カ所あります。その二八カ所の公衆便所は、市の職員二人により毎日掃除されています。ですからいつもきれいな状態に保たれている筈ですが、みなさんご存知のとおり決してきれいな状態ではありません。その上、窓ガラスや板をこわしたり、わざわざ石を投げて電球までこわすのですから念が入っています。
一人の職員はこの仕事を担当して二十年以上になり昨年厚生大臣賞を受けました。
きれいな街づくりには欠かせない仕事です。毎日黙々と後しまつておられる人達、後ということを忘れてほしくないと思います。

憲法週間 無料法律相談



- 5月9日 午前10時～午後3時
 - 裁判所新庁舎東入口弁護士室
 - 主催 福島県弁護士会会津若松支部
- 法律問題でおこまりの方は、気軽にご相談ください。

全会津30万人の念願ようやく実る

磐越西線郡山・喜多方間電化着工

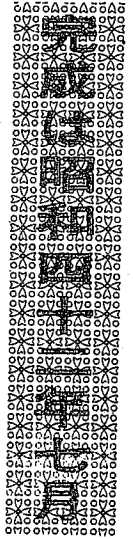
会津地方開発の大動脈、磐越西線は今や大きく生まれ変わろうとしている。
四月二十三日、郡山喜多方間の電化のための起工式が行われた。
完成は昭和四十二年。
スローモーと煤煙の汚名を返上して快適な磐越西線が、東京と三時間五十分で結ばれるのも時間の問題なのである。

また、各駅のホームなどが改修され、信号方式も自動信号に改良されます。なる鉄道敷設の弊害が、当然ながら短縮されま

また、各駅のホームなどが改修され、信号方式も自動信号に改良されます。なる鉄道敷設の弊害が、当然ながら短縮されま

工事費は地上設備十二億円、車両十九億五千万円で、合計三十一億五千万円です。車両は最新型の電気機関車ED九三型十四両と交流直流式電車三十両が配置されます。

電化工事にもない地上設備も整えられますが、変電所は会津若松市と上戸に新設され、ずい道は沼上、小坂山など四カ所が改築されます。



を迎えた磐越西線は二年後には大きく生まれ変わってお目見えしますが、会津地方の綜合開発に大きな役割が期待されます。

磐越西線の歩み

現在の磐越西線は、はじめ磐越鉄道会社の敷設経営であった。明治三十年郡山・新津間、および新津・酒屋間の敷設免許を受け工事がはじめられた。二年後の明治三十二年には、若松・郡山間が完成し、明治三十七年には喜多方まで完成した。

その間現在では笑い話となる鉄道敷設の弊害が、当然ながら短縮され、また、各駅のホームなどが改修され、信号方式も自動信号に改良されます。



起工式でクワ入れをする横山市長

四月の主なあしあと

- ▼一日〜三日現代工芸美術展 市教委主催で壁画装飾画など約四十点が公民館に展示され
- ▼三日会津へリポート落成 祝賀会式飯盛山ろくに建設され、午後一時から中島会館で行なわれたが、今後は観光遊覧をはじめ農薬散布、航空写真の撮影に使用される。
- ▼六日漆器団地落成 午後一時から門田町一の堰の同団地で木村知事、横山市長ら関係者約五百人が出席して行なわれた。
- ▼八日商工会館上棟式 市内千石町に六、七分どおりできあがった同商工会館ホールで開かれた。
- ▼十一日小原流支部生け花四月例会行なわる。
- ▼十二日〜二十三日東京オリンピック映画公開 市民会館で市内の各小、中、高生に公開された。
- ▼十五日交通安全協力者感謝状贈呈式 市役所第一会議室で行なわれた。
- ▼十八日〜二十日名流日本画展 市公民館三階ホールで一流の諸作家作品百五十点が展示され、美術愛好家の話題を呼んだ。
- ▼二十日ワンマンカー試乗会
- ▼二十四日飯盛山白虎隊墓前祭
- ▼二十七日〜五月二日現代中国書道工芸展 公民館で開かれた。

家庭の無理解、無関心が子供を不良化させます。

児童福祉週間 / 5月5日〜11日





野口英世博士の愛弟子来訪

故野口英世博士の愛弟子メキシコのピヤヌエボ博士が16日訪れ、市民会館前の野口博士銅像前で花束贈呈を受けた後、謹教小学校講堂で記念講演が行なわれた。

会津桜まつり賑う

会津桜まつりは17日から3日間はなやかにくりひろげられ、中でも仮装行列、芸妓手踊山車などは大変好評だった。しかし、連日の寒さで桜のみみれなかったことがおしめされた。



行政管理庁福島行政監察局では、五月十八日火曜日午前十時から午後四時まで公民館四階で行政相談所を開きます。
- 会津若松の行政相談委員は市内大町名子屋町一八八の高島一正氏です。
▽行政相談とは、役所の事務処理が遅いとか、又は納得がいかないなどで、不満のある方や、法律の内容、手続がわからないため困っている方々が、多勢おられることと思えます。行政監察局では、こういった方々から、ご相談(無料、秘密厳守)をうけて、これをそれぞれ

役所に対する苦情をどうする

—18日、行政相談所を開設—

守)をうけて、これをそれぞれ... 各種年金・扶助料・引揚で困る。⑫道路・河川・農... ⑬失業保険金、労災保... ⑭郵便ポストの開函時... 市役所などの官庁に対する苦情や要望のある方は、気軽に行政相談所をご利用下さい。

会津藩は東北の雄藩であつた。また徳川の親藩でもあつた。したがって藩の推移と展開のあり方を明らかにすることが大切である。とくに幕末時の立場は微妙なものであり、これを正しく理解し記述することは、なかなか容易でない。そして明治初期は藩が敗戦という大きな事実を直視し、藩士は他の地域で新たな活躍の道を歩まねばならなかつた。こうした重要な分野を記述しなければならぬ

会津若松史 執筆者紹介

会津藩は東北の雄藩であつた。また徳川の親藩でもあつた。したがって藩の推移と展開のあり方を明らかにすることが大切である。とくに幕末時の立場は微妙なものであり、これを正しく理解し記述することは、なかなか容易でない。そして明治初期は藩が敗戦という大きな事実を直視し、藩士は他の地域で新たな活躍の道を歩まねばならなかつた。こうした重要な分野を記述しなければならぬ

第19回 会津美術展
5月10日～16日(7日間)
午前9時～午後4時30分(16日は午後3時まで)
市公民館
会津美術協会・会津文化協会・市教育委員会
入場料
一般50円(30円)・高校30円(20円)・小中生20円(10円)
()は団体料金

