

人口動態	
(4月1日現在)	
世帯数	22,361 (-29)
総人口	104,447 (-796)
男	49,514 (-486)
女	54,853 (-310)
出生	246件
死亡	119件
転入	611件
転出	1,459件
婚姻	70件
離婚	9件

市政だより

昭和26年7月6日第三種郵便物認可

193号
 昭和40年4月15日発行
 発行所 会津若松市
 発行人 竹田 正夫 係
 編集 広 報
 定価 5 円
 毎月1日・15日発行

**国民年金制度を
ご存じですか**

国民年金制度は昭和三十
六年四月に施行されて五年
目になります。国民年金と
は国民老後の恩給です。現

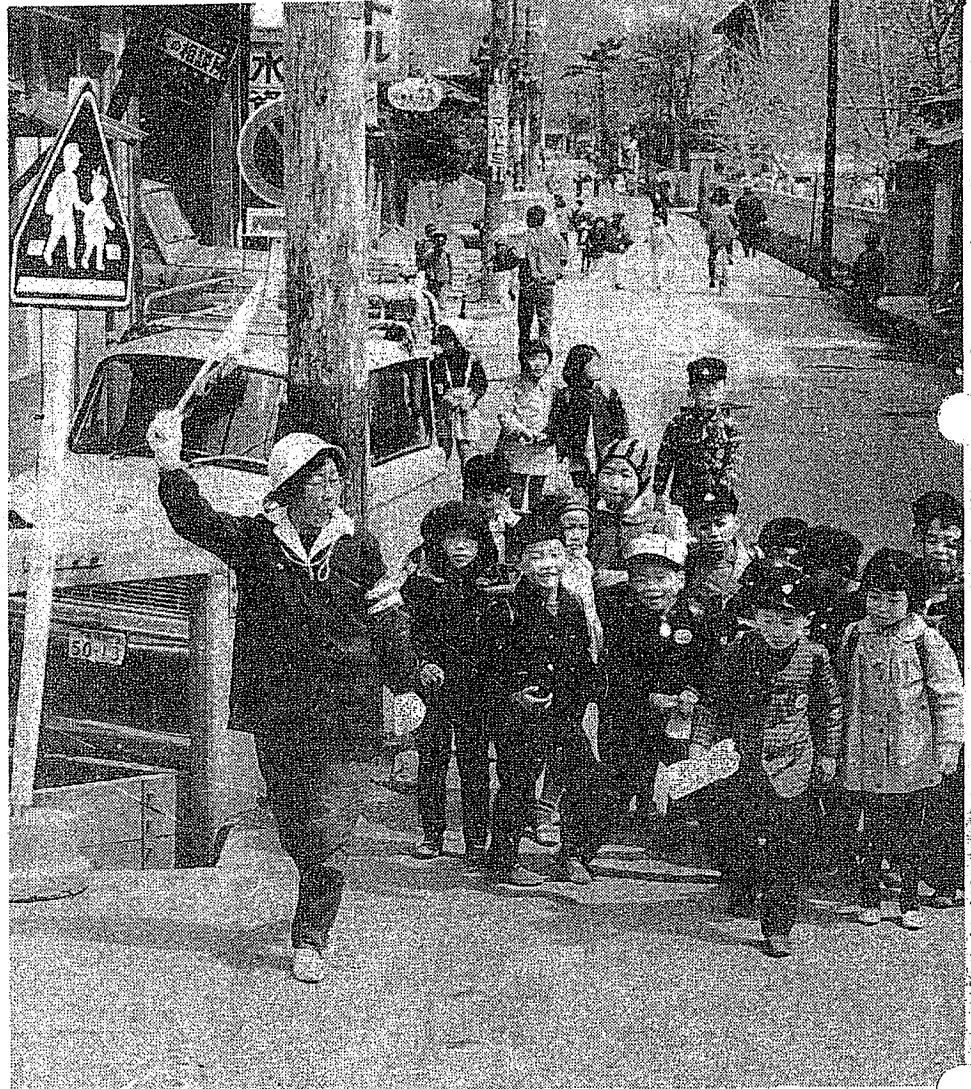
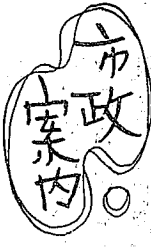
在、勤め人は共済組合恩給
や厚生年金に加入し、毎月
の月給から積み立てて将来
退職したり積立金(恩給)
で老後を送って行きます。

あとに残された自営業の人
や農家の人は、老後の保証
がなかったため、国ではこ
のような人を対象に「国民
年金制度」を施行しました

▽加入 二十才になれば会
社は自動的に百五十円が積
み立てられ、百五十円の人
は二百二十五円が積み立て

の事故や死亡の時に障害年
金や母子年金などが支給さ
れるものと見なされています。

▽納め方 昭和四十年
度から



として保存しましょう。

ら市の発行する納付書で市
の指定した銀行に簡単な方
法で納入できるようになり
ました。納期は四月から六
月分は六月二十五日まで七
月分は九月二十五日まで十
月分は十二月二十五日まで
十一月分は三月二十五日ま
で、十二月分は六月二十五
日まで、(これから毎月に市役所
の事務の中で、あれこれ解
りにくいことなどを取り上
げていく「市政案内」を設
けました。次号では、国民
年金の給付について解説し
ます。ご期待ください)

新学期とともに、児童のいたま
しい交通事故があちこちで起きて
いますが、登校時、下校時には、
児童の交通安全に欠かせない役目
をしているのが婦人交通指導員で
す。児童を交通事故から守るだけ
でなく、一般人の信号無視や左側
通行などの交通指導もしていま
す。現在本市には、七名の婦人交
通指導員しかおらず、希望者を募
っています。ある交通指導員は、
体が丈夫で家の人達の協力がな
いと、とてもつとまりませんと語
ていましたが、大きな社会問題で
ある交通事故を起さないように本
当に、運転手も歩行者も充分注意
したいものです。

5月から新保険証に 国民健康保険

昨年四月検認された国民健康保険の保険証は四月一杯で有効期限がきり、五月一日から白地に黄の市章を配したものにセピア色で印刷した新しい保険証に切り替えられます。

切り替えは例年通り各区長を通じて四月二十日頃からおこなわれますが、次のことに注意し更新が円滑におこなわれるようご協力下さい。

- ◇新しい保険証は旧保険証と引換えに配付されますので目下医師などにあすかっているものはすみやかに手もとに戻しておいて下さい。
- ◇異動などにより旧保険証に記載されている内容と現在の家族構成に相違のある場合は、いますぐ市保険年金課(各支所連絡所)で訂正して下さい。
- ◇旧保険証を紛失された場合はその旨を区長に申し出て下さい。

なお新保険証の交付を受けられたならば、必ず記載内容を確かめ、もし誤りなどがあればすぐ市保険年金課(各支所、連絡所)へお問い合わせ下さい。旧保険証は四月三十日で無効となります。

住居表示と登記あれこれ

旧市内の一部の地域について、二月一日から、住居表示が実施され、皆さんの住所が新しい町名、番号に変わりましたが、同時に当該地域の行政区画と名称も変更され、従来の字区域、字名は廃止されて、新しい町界と町名が誕生しました。

新住所と本籍と土地地番の関係

従来、本籍(戸籍)も住所(住民登録)の番地も土地の地番(登記)によって実施したが、住居表示の区世帯番号によって表示される結果、新住所は土地の地番とは全く関係なく、土地の地番によるものは、本籍のみとなりまし

た。即ち住居表示は住民の住所関係を明確にするため、住所を画一化し、便益をはかるためになされるものであるから、新住所番号も一定の区割方式により整然と定められます。しかし、土地はさまざまな面積、形状で存在していますので、それを個々に特定するには、町区域ごとに、一連した番号によって表示し、この番号が地番となり、この土地を通常一筆などと言っており

従って新住所番号と土地の地番は当然別個なものとなる訳です。

土地の地番、建物の敷地番と家屋番号は職権で

旧字界が廃止され新市区画による町ができること、不動産登記事務の所管である法務局では、新しい町ごとに前記の方法により土地の地番を付けないおし、またその地上にある既登記建物については、敷地番、家屋番号を変更し、登記簿も新町ごとに編綴されますが、これは、三月一日付を以って完了しました。現在は変更後の表示をもって処理しておりますので、今後その土地、建物について売買や、相続、抵当権の設定などその他の登記をする場合、または建物新築などの登記をする場合は新町名、新地番で申請することになります。

住所変更登記は申請で

不動産の地番などは職権で変更登記されても、既登記土地建物の所有者、抵当権その他の登記名義人の住所は職権により変更の登記はされません。今後登記上必要あるときは、住所変更の登記申請が必要となります。

又会社、組合、その他の法人の本店(支店)事務所(従たる事務所)並びに役員住所も住居表示による新町名番号により表示されますので、本店、又は事務所、役員住所の変更登記申請をしなければなりません。

これらの住居表示による住所の変更または本店などの変更登記申請には、登録税は不要ですが、必ず住居表示の実施により変更されたことを、市役所発行の証明書を添付しなければなりません。なお申請書の様式などくわしいことは、法務局窓口でね下さい。

現在市民課では住居表示実施地区の戸籍簿ならびに住民票の本籍欄を法務支局の対照表によって、更正しております。しかし該当町内では本籍が更正されない方も相当数あります。それは地番が分筆され枝番となったり何らかの事由で欠番になり法務局の土地台帳にないたためです。

更正された方には近日中に通知書を送る準備を進めております。

本籍更正の通知書を送る

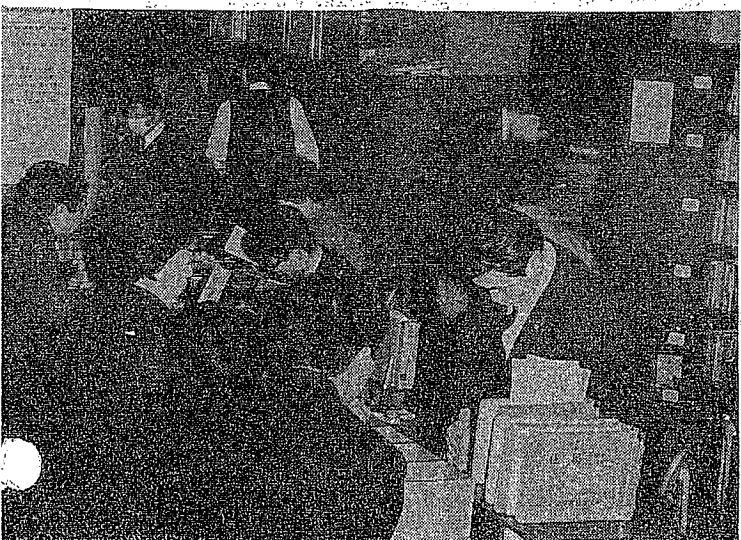
住居表示実施地区の方へ

現在市民課の窓口は就職、入学、転任などの移動で非常に混雑しておりますが、批格的に

国民健康保険のあらまし

佐藤 孟

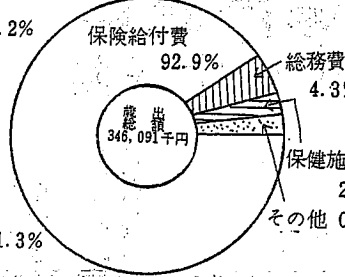
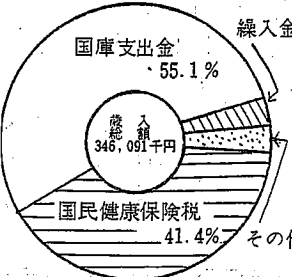
会津若松市の国民健康保険は、いままで皆さんが医者に頼ったとき、世帯主は本人負担三割、市負担七割で家族は本人、市負担がそれぞれ半額の五割ずつだったものが、これを今年一月一日より家族にも七割の市負担に改めました。昭和三十九年度において皆さんの医療費を市が負担した金額は一九八、三、八一千円であり、新年度は緊急抑制に寄与する方策を実施するに正し医療費値上や、受診者の自然増にもない市の負担額が三、一六、七六千円と昨年に比較して一八、三、八五千円の増となる見込みです。国民健康保険は皆さんが健康を維持するために必要不可欠なもので、皆さんが協力の上健康増進に充分意を傾かれ病気のない明るい家庭生活を送られるようお願いいたします。



移動期を迎えて混雑する市民課窓口

昭和40年度国民健康保険特別会計歳入歳出予算

歳入		歳出	
額	予算	額	予算
国民健康保険税	143,612	保険給付費	321,764
国民健康保険税	191,033	給付施設積立金	15,115
国民健康保険税	7,840	給付施設積立金	6,933
国民健康保険税	2,000	給付施設積立金	2,177
国民健康保険税	300	給付施設積立金	100
国民健康保険税	2	給付施設積立金	1
国民健康保険税	1,304	給付施設積立金	1
国民健康保険税	346,091	給付施設積立金	346,091



東京オリンピック映画公開さる ↓

市民会館で12日から東京オリンピックの記録映画を市内の各小、中、高生に公開されたが、話題の映画だけあって日程もぎっしり決っており、昨年の東京オリンピックムードをおもわせていた。



新進工芸美術家の作品展 ↑

市教委主催で1日から3日間、第1回現代工芸美術が公民館で開かれた。これは会津に住む若い漆芸家5人と陶芸家2人の計17人で結成され、会場にはを使った壁面装飾画など40点が展示された。



体質改善へスタート

全国初の漆器団地落成

会津特産の漆器メーカーを一カ所に集め、企業合同で能率的な共同生産、共同受託、共同販売などによって、零細企業の体質改善をはかろうという、県下初の工場団地として注目されている会津漆器工場団地が四月六日落成しました。落成式は午後一時から市内門田町一ノ堰の同団地に木村知事、横山市長、松平伊東両国会議員ら来賓、関係者など約五百人が出席してひらかれ、知事、市長が団地内の発電、送電スイッチを押して落成を祝いました。



市内の漆器業者は市街地は約五千万円で土地取得、整地などの基礎工事。三十九年度第二期工事でいよいよ工場建設に取りかかりました。八千万円を投じて完成したのは、鉄骨づくり二百九十七平方メートルの工場九むね、百九十八平方メートルの工場七むねと五百九十四平方メートルの共同倉庫一むねの計十七むねそれに五十サイクル六千ボルトの変電所(二百九十七平方メートル)と給水塔、専用水道、プール兼防火用水池など。これらが計画的に基盤の目状の道路をはさんで整然と配置され、工場は四むねだけが個人工場であとは全部共同生産施設。また国道宇都宮・米沢線か

ル、幅六・五メートルの引き込み市道工事も立派に完成しました。三十八年に全国十一カ所で中小企業団地に指定されましたが、三年たってもまだ土地買収さえできぬ都市もあるほどで、その順調な進行ぶりは通産省からも称賛を受けました。もちろん東北では団地化のトップを切り、しかも同種の漆器産業だけでの団地形成は全国でも初のものです。四月には十一企業の操業と同時に一億八千三百万円を投じて第三期工事には残り、残る五十業者が各工場や共同メッキ工場、共同宿舍、給食施設などをつくり、四十年度末に全体計画を完了する予定です。この完成によって年間四十三億円の生産高を誇る会津漆器界が近代工程によってさらに躍進し、全国でも一流の業界に生まれかわるものと関係方面から期待されています。

私が執筆を担当する会津地方の交通は近世にはいつて次第に発達するのですが、特に会津藩時代になると、藩主の参勤交代や藩の廻米、また農村や城下町の経済発展に伴って著しく施設が整えられていく。道路、橋梁、渡船などの整備、人馬継立、旅人の休泊など宿駅の設置一里塚、並木など路傍の設備、またこれに伴う旅人の取締りや、物資の移出入に対する監視や統制機関であった口留番所の設備など、いわゆる街道交通の発展の姿をながめると、この街道交通と並行して、藩が特に重視した阿賀川の水運や猪苗代湖上交通についても、史料に基いて具体的に、会津地方でいう街道に対して船道の果たした役割を

会津若松史 史 松 若 者 紹 介

会津若松史編集部 山口孝平

変や火災など、そうした武士や庶民の喜怒哀楽の姿など広い視野に立って眺めることは容易なことではない。しかし、できるだけ限り史料を蒐集し、今日の発展に寄与した祖先の生活を描くことに努力したいと思う。

春の演能大会

4月29日(木) 午前10時開会
会場 津女子高校
内容 1 素謡(熊野、鳥帽子折、藤戸)
2 仕舞(雲雀山、桜川、小歌、難波ほか)
3 能(草子洗、舞雛子、安宅、玉葛、小鍛治)
主催 会津能楽会 □ 入場無料

はきものは各自始末ねがいます。



成人病検診の申し込みは30日まで

成人病の予防対策として、ことし最初の検診車が県から五月中旬来若の予定です。
 検診ご希望の方は四月三十日までに市衛生課または支所、連絡成へお申しこみください。
 申込用紙は衛生課および支所、連絡所にあります。
 検診種目 (1)ガン検診 胃腸探影三枚、潜血反応(便検査) (2)高血圧・心臓病検診 血圧測定、心電図測定、眼底検査
 手数料 (1)三百七十円 (2)生活保護被扶助者は無料(ただし福祉事務所長の証明が必要)
 実施日時 場所それぞれに検診時の注意などはあとで本人に通知します。くわしくは衛生課(電話)〇〇七八番へお問合せください。

21日から民謡講座

市民館主催で四月二十一日から七月二十八日まで毎週水曜日の午後七時から八時三十分まで市民館二階講習室で開かれます。
 内容は民謡の解説と実習。代表講師は会津民謡会会長横山吟風氏です。
 だれでも気軽に無料で受けられます。受講ご希望の方は四月二十一日までに市民館にお申し込み下さい

殺虫剤で健康都市を

市衛生課では、つぎの殺虫剤をいつでもあつせんしてあります。はえや蚊のいない明るく住みよい街づくりにご協力ください。
 薬剤ご希望の方は容器をもって衛生課においでください。

▽ゾール剤 一〇〇当り二二〇円。うじ、ぼうぶらに適用。使用法は原液を三〇から五〇倍にして一平方m当り二〜三ℓを便所や下水、竹やぶ、ごみ箱などに散布する。▽オルソ乳剤 一〇〇当り二五〇円。うじ、ぼうぶらに適用。使用法は原液を百〜二百倍にして便所、下水、竹やぶ、ごみ箱などに一平方m当り二〜三ℓ散布する。▽三種混合油剤 一〇〇当り百円。はえ、蚊、南京虫のみ、いえだに効く。原液のまま主に屋内に一平方m当り五〇〇散布。▽DDVP油剤 一〇〇当り九五円。はえ、蚊、南京虫のみなどに効く。原液のまま一平方m当り五〇〇散布。▽DDT粉剤 一〇〇当り一四〇円。はえ、蚊、南京虫のみ、いえだにな

どに効く。使用法は畳の合せ目、戸棚、床下、吸取口付近に一平方m当り二〜五ℓ散布。▽殺虫剤 一袋五〇ℓ当り三十円。十〜二十粒をねずみのでそうな場所に配置して最底三〜七週間位つづける。

自動車文庫運行日程

▽四月二十日(火) 神指Aコース 上神指→高瀬→高瀬新田→榎塚→横沼→下神指→東神指→二十一日(水) 神指Bコース 小見→天満→東城戸→柳橋本→幕ノ内→深川→柳原→鍛冶屋敷→二十三日(金) 大戸Aコース 上上屋→宮内→下上屋→石村→大豆田→香塩→南原→二十四日(土) 湊Bコース 東田面→原→西田面→下馬渡→上馬渡→二十七日(火) 門田Aコース 面川→根岸→堤沢本村→南御山→北御山→南青木→北青木→小田→二十八日(水) 門田Bコース 日吉B→日吉A→上飯寺→飯寺→羽黒→一ノ郷→徳久→旧年貢町→三十日(金) 門田Cコース 堤沢新村→中野→新屋→館馬橋→荒町→中島→花坂→五月一日(土) 湊Cコース 高坂→坂場→笹山→十六橋

農事メモ 今年の水稲苗代

1、品種の選択と率の高い苗である。健苗は品種の特性と適地との関係
 (1)早冷を予想し早生種四十%中生種四十%、晩生種ももち二十%の割合にし被害を最小限に止めるようにする。
 (2)品種別の耐肥性を考慮し過剰の施肥は危険であるから注意する。

項目	成分	品種名
耐肥性	一〇〇当り	フジミノリ
多量性	八九kg	セキミノリ
中量性	七八kg	チヨウワケ
少量性	七kg以下	トヨチカラ

2、健苗の育成
 稲の精選を十分行なうと共に苗の確保を図るため播種床面積を拡げる必要がある。健苗とは燐酸含有率(%)が、従ってC/N

わたしに名前をつけて

わたしは八月末に誕生予定の国民宿舎です。みなさんに「愛され、親しまれ」大きく成長するようならば、一番良い名前をつけてください。お父さん、お母さん、おじいさん、おばあさん、それにかわいい坊やも、みんな一緒に招待します。切は五月九日ハガキまたはハガキ大の用紙に市企画課ゆき国民宿舎愛称「〇〇」とハッキリ書いてお

30日までに 適用事業の報告を

労働者を一名以上使用している事業主は、労働基準法に基づいて四月一日現在の労働者数を四月三十日までに労働基準監督署に報告してください。(会津労働基準監督署)

保護苗代(保温折衷、如苗代)の場合に初の中(胚乳)の養分消耗期は温度の関係が大であるため発芽が揃ったら早目に除紙するのが望ましい。

平均気温	種中葉芽の発する時期
一三度	三葉期
一二度	二葉期
一一度	一葉期

4、苗代の施肥量は次の規定で施し、特に速効性の単肥施用が望ましい。

苗代	水苗代	確保	過石	増加	N	P	K										
360g	330g	290g	800g	700g	600g	180g	165g	150g	75g	69g	61g	136g	120g	102g	108g	99g	90g

融雪後作物の管理

普通作物
 越冬作物(麦類、レンゲ、菜種、一般野菜)の融雪後は、土(坪五百匁)、雪対策は、土(坪五百匁)、雪後は早期回

木灰(坪七十匁)、燐炭(坪四十五匁)などを散布し融雪の促進を図る。融雪後は早期回

排水を良くすると共に、速効性肥料(成分三百匁)を施用する。水稲の苗代予定を早期に行なう。粗皮削りを実施する。融雪後施肥をなし樹勢の早期回復を図る。野鼠、野兎の害を防ぐようにする。芽の動かない前に機械油乳剤又は石灰硫黄合剤の散布をする。果樹の破折は早急に修理する。

一般野菜
 融雪を図り排水を良くする。中耕追肥などを実施し生育の促進を図る。春まき野菜の作付期に対し排水をはかり早期播種又は定植につとめる。育苗床は防寒に努めると共に徒長苗をさけるために特に温度管理に注意する。(市農政部)

4月30日までに見積参加願の提出を

市では昭和40年度からの物品購入は、市に対して納品希望の業者の方々から、見積参加願を提出していただき、提出された方の中から物品を購入する方法を取っています。
 見積参加希望の業者は、4月30日までに市財政課に納品証明書、登記簿謄本、それに営業概要調査書を提出して下さい。くわしくは市財政課用度係にお問合せ下さい。

