

人口動態

(1月1日現在)

世帯数	22,373(+ 9)
総人口	105,049(+214)
男女	49,949(+ 78)
男女	55,100(+136)
出生	249件
死亡	95件
転入	368
転出	308
結婚	52
離婚	6

会津若松

189号

昭和40年2月15日発行

発行所 会津若松市

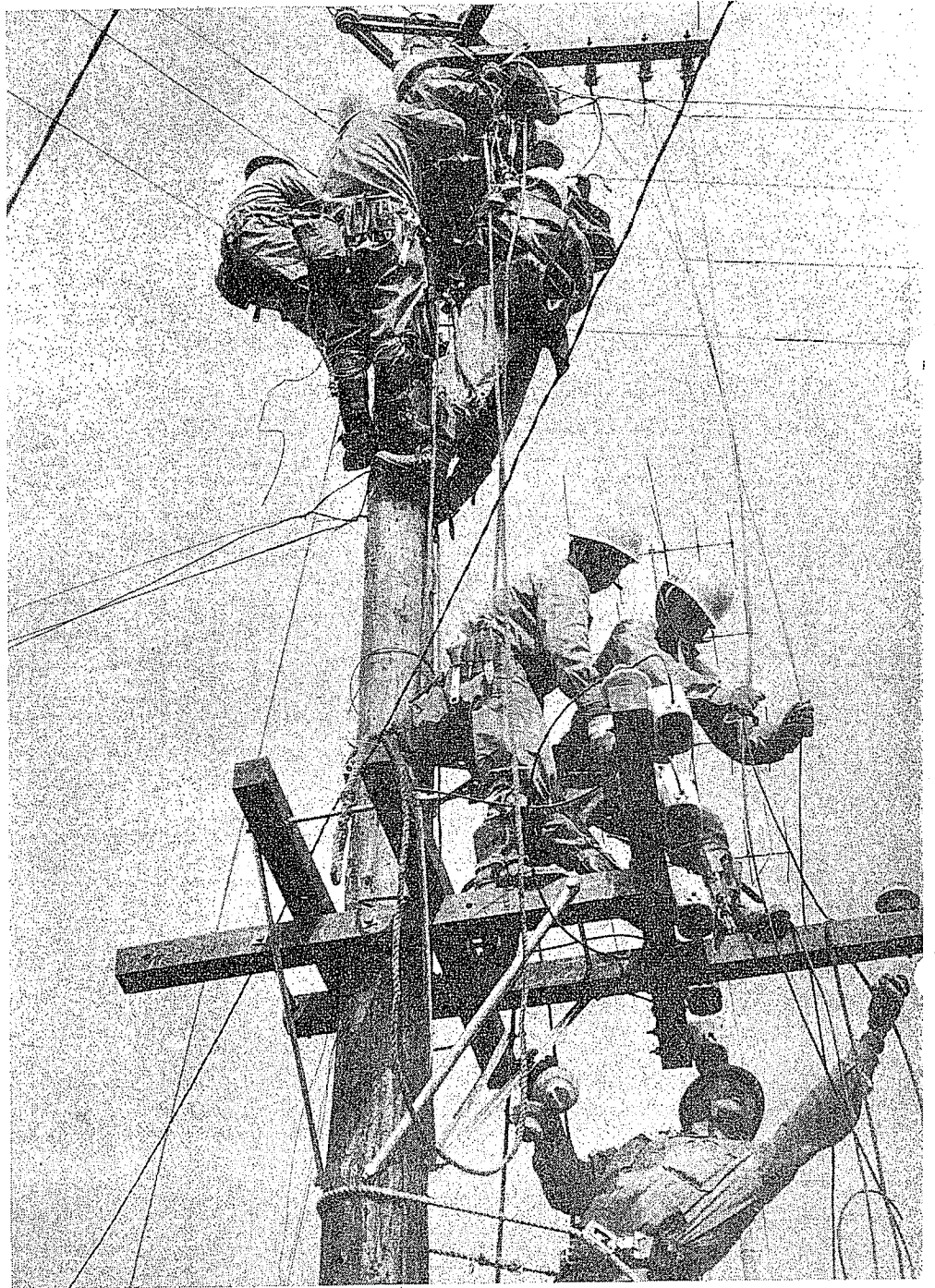
発行人 竹田 正夫

編集 広報係

定価 5円

市政だより

昭和26年7月6日第三種郵便物認可



とじて保存しましょう

発電所で電気がおこされ、一般家庭に供給されるまでには多くの人々の手にかかります。

その中でもとくに、良質で安全な電気をと、日夜苦勞するのが東北電力若松営業所工事作業員三十名です。

ヒューズが飛んだというごく小さな不点修理から、電圧の測定やろう電防止の検査、配電線の保守作業まで、一般家庭とじかに接触するだけに一番重要なサービスマ

ンと云えます。

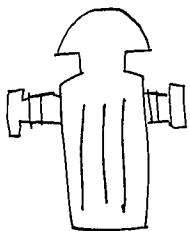
又、火災や災害、雪害による断線、樹木の接触などの突発事故の場合も、まっさきに現場にかけつけ、安全処置をとるのも工事作業員です。

日常生活になくはならない電気を守る——、電燈が灯った時の喜こび——を生きがいとして、寒風のなかでの作業は今日も続けられています。

消火栓を雪から守りましょう

消火栓の所在地は

常に明確にして下さい。



土地家屋など確定測量に入る

大町土地区画整理事業

近代的な住みよい街づくりをめざして、強力に進めている大町土地区画整理事業は、多くの市民のみならずのご協力を得てようやく資料調査も終了しました。

次の段階として、土地家屋建物などの確定測量が行なわれます。

測量する業者は、会津若松市山鹿町一番十号、日本精測株式会社代表取締役佐藤勝夫外九名です。この会社の職員が作業にあたる際は、色々とご迷惑もかかる

と思いますが、市民のみならずの特段のご協力を、保では望んでおります。

測量区域は次の通りです。

- 大町一之町の一部
- 大町二之町全部
- 大町堅丁の一部
- 大町三四之堅の一部
- 大町三之町全部
- 大町四之町全部
- 馬場下五之町全部
- 一箕町大字上蚕養字当麻東全部
- 大町名子屋町の一部
- 馬場名子屋町の一部
- 大町二之堅丁の一部
- 馬場四之堅町の一部
- 甲賀町の一部
- 町北町大字石堂字上坂ノ下の一部
- 一箕町大字上蚕養字石仏の一部
- 一箕町大字上蚕養字柿木の一部
- 一箕町大字上蚕養字石堂境の一部
- 一箕町大字上蚕養字馬場道下の一部
- 一箕町大字上蚕養字馬場道東の一部
- 一箕町大字上蚕養字町後

測量の目的は、土地区画整理事業実施基礎確定のためです。

測量の時期及び期間は、昭和四十年二月六日から昭和四十年三月三十一日までで、日の出から日没まで行ないません。

測量にあたる市職員並びに委託業者に対しては、身分証明書を持参してありますから、不審な点がありましたら、身分証明書の提示を求めて下さい。

市民相談コーナー

質問 受けられます。とくに深夜、御心痛の事と

私は深夜、観光客に何回となく山街道に道順の問合せに叩き起こ面して居られることは、非常に迷惑です。

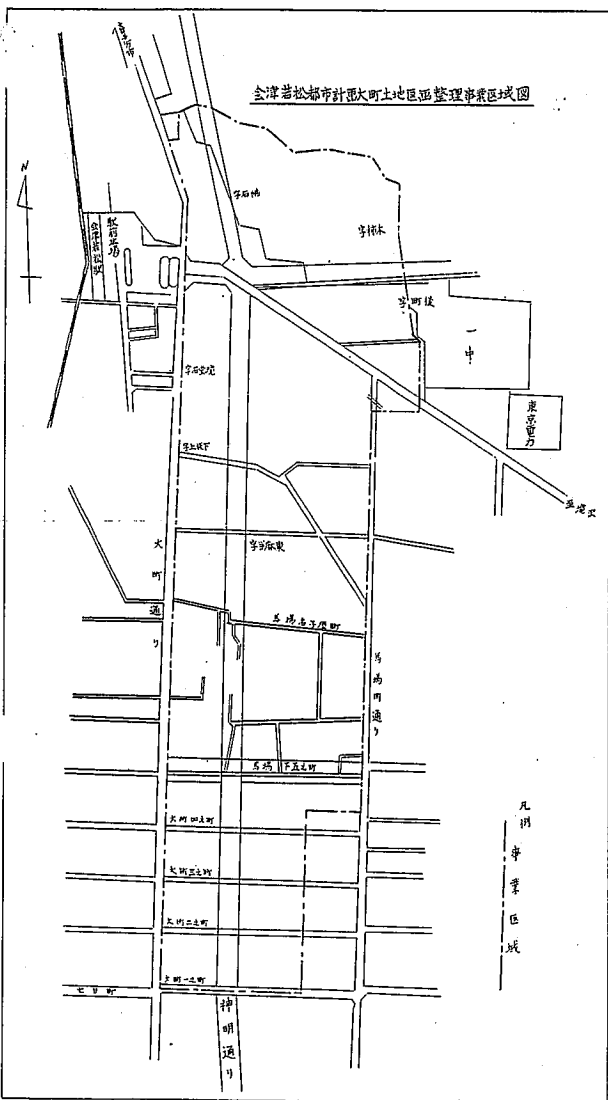
住んでいる者です。観光客が、交差として年々増加するの観が、深夜、何度にも観光客に起こされます

深夜、何度も観光客に起こされます

現在、設置されている観光標識は、六年前に設置したもので、ポールが高いため標識が見えにくい点がありますので、その点も考慮しております。

と、上り勾配のため深夜における自動車事故は、再三再四の状態であります。それに交差点に案内標識がないため、他県より数多く東山温泉へくる観光客の自動車、地理不案内のため、甲賀町より堅三日町へ直進、その後何台も何台も続き後退することも出来ない様な事も、何回となく見

回答 永い間、御心痛の事と存じます。貴殿からの嘆願につきましては、警察署及び交通安全協会会津若松支部でも考慮するので、市当局としても善処されるようにとの、依頼がありましたので、市といたしましても、早急に案内板(観光標識)を準備いたしますので、もう少しお待ち下さい。



主な新刊書紹介

会津図書館

会津図書館に新しい本がたくさん揃いました。どうぞご利用下さい。

若きいのちの日記(大島みち子) 経済白書昭和39年版(経済企画庁) 日本の名槍(沼田鎌次) 妬心(瀬戸内晴美) 砂の上に(大仏次郎) 沙羅の門(水上勉) 明治の思想(鹿野政直) みんなの速記法(石村善左) オリンピック(斎藤正躬) 日本の知識人(小田実) 南アメリカ自然と人間(大山勇) 大東亜戦争肯定論(林房雄) あなたの外国旅行(霞ヶ関研究会) つばき昆虫記(今村昌平) ほか41冊

東山のトンネル導坑が貫通↓

東山温泉バイパス道路の難工事だったトンネル導坑がこのほど貫通しました。この工事は温泉街の道幅がせまく、すぐに車がかえる不便を解消するもので、昭和34年から1億7千万円の予算で始められました。延長千三百40メートルのこの道路が完成すると温泉街は一方交通となり車がスムーズに通行できるようになります。



祝導坑貫通

カメラ ニュース



ウインタースポーツ盛ん ↑

連日降りつづいた雪で小田山スキー場は、小、中学生にとって絶好のスキー場となりました。市内20の小、中学校のスキー教室日程がびっしり決まっております。3月初旬まで連日使用されます。また日曜などは数百人の豆スキーヤーが押しかけてにぎわい、雪国ならではの楽しい時を過ごしています。

募金総額百二十万六千円の内訳は、歳末助け合い運動として七十二万四千円、東洋学園建設費として四十五万八千円、指定寄附として、二万四千円となり、多くの人々の善意が大きく実を結んだのです。

注(東洋学園とは福島県双葉郡富岡町に、工費五千五百万円建設中の精神薄弱者収容施設です。四十一年度完成で百人を収容します。)

配分の内訳は、五百十世帯の要保護家庭と四方所の収容施設に収容されている三十五人分に対し、砂糖一・五匁と醤油二升づつを

贈りました。この金額の合計が十八万八千円です。又、市内の病院に入院している長期療養者、施設収容者、郡山救護園等委託収容者五百二十八人に対しては一人平均約四百円の見舞金

市民のみなさんの暖いご協力によって、恵まれない人達にも楽しいお正月を迎えてもらう、歳末助け合い運動の結果がこのほどまとまりました。歳末助け合い運動は年々盛んになり、今年も昨年と比べますと、お金は四十二万三千円多い百二十万六千円。物品は米、衣類、学用品など約千点多い二千四百点が寄せられました。これらの金品は、要保護家庭や各収容施設、

二月一日から、湯川から北の中川原町、一ノ丁、桂林寺町。北小路町を東に延長して上六日町、徒ノ町など産業道路で囲んだ旧栄町を中心とした区域内が、新しい町名、街区番号、住居番号で表示されます。

新住居表示が実施されています

旧栄町を中心に

あなたの町名番号を確かめて下さい

お金は百二十万円も

寄せられた品物約二千四百点

しばらくご不自由があるかも知れませんが、将来の都市づくり重要な住所表示です。ご協力下さるよう都市計画課では望んでいます。

会津藩の教育・学問・思想・文化については、かねて興味を抱いていたし、とくに私の専門とす吉川神道、蘭学等とは非常に関係が深いので、執筆にも意欲が増してきています。既に昨年度の数回にわたる現地調査で、前人未見の新資料も多数発見されたものがある。また私は会津の精神風土というようなものにも強い魅力を感じている。今は半ば忘れられようとして

町ⅡみなみまちⅡ城東町ⅡじょうとうまちⅡ城前ⅡしるまえⅡ徒之町ⅡかちのまちⅡ東栄町ⅡひがしさかえまちⅡ栄町ⅡさかえまちⅡ中町ⅡなかまちⅡ西栄町ⅡにしさかえまちⅡ西米代ⅡにしやねだいちⅡ米代ⅡちよめⅡ湯川ⅡゆがいのまちⅡ南花畑ⅡみなみはなばたけⅡ山鹿Ⅱやまがま

衣類一、二一八点 要保護家庭、養老施設、学用品三〇七点 児童園、雑誌一四三点 児童園、児童相談所、キヤラメル二五〇箱 児童園、光寮、千廻三箱 養老園、児童園、光寮、ラジオ・柱時計 会津母子寮、商品券十三枚 児童園、光寮

このようにみなさんのご芳志は、明るいお正月を迎えるために立派に役立てられ、再起の勇氣と力が、つちかわれたのです。

東北大学文学部教授

平 重道

執筆に当たっての私の念願

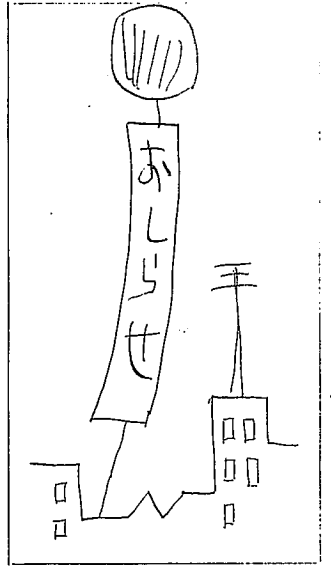
会津若松史 執筆者紹介

平 重道

津の精神風土というようなものにも強い魅力を感じている。今は半ば忘れられようとして

会津学生寮入寮者募集

- 1 学生寮の所在地 東京都文京区林町2.5 電話(941)1213番
 - 2 募集人員 若干名
 - 3 学食費 月1,500円 このほか助成金として月1,000円いただきます。
 - 4 寮費 月4,000円
 - 5 入寮受付期間 昭和40年3月1日から3月28日限り
 - 6 申込先 東京都文京区林町25 財団法人会津学生寮事務局、会津若松市教育委員会事務局庶務課
- 尚くわしくは教委事務局庶務課にお問い合わせ下さい。



■市民税・県民税の申告をお忘れなく

昭和四十年年度の市民税、県民税は前年の昭和三十九年の所得について課税されます。商業、工業、農業、医業などの所得や地代、家賃、配当、または山林、その他資産の譲渡による所得などを有し、税務署へ確定申告書を提出する必要のなかった方、あるいは個人事業税の申告書を提出されなかった方で、九万円以上の所得のあった人は3月13日から3月20日までに市役所税政課において、あらかじめ通知いたしましたあなたの相談日にはお忘れなく必ず申告してください。

給与所得者はつぎの場合をのぞいては申告はいりません。

- ①給与所得以外の所得のあった方
- ②扶養親族の人員を異動しようとする方

この場合の申請書は税政課から受け取ってください。申告をしなかったり、記入もれがあったときは、事業専従者としての取り扱いや、雑損控除、医療費控除、生命保険料控除、社会保険料控除、扶養親族控除等の諸控除が認められなくなり、申告のおくれたときも、同じ取り扱いとなりますからご注意ください。

■入学通知書は届きましたか

四月にあたらしく入学されるお子さん（昭和三十三年四月二日から昭和三十四年四月一日までに生れた児童）について市教育委員会では昭和三十九年十二月現在で住民登録票にもとづいてそれぞれの保護者あてに入学通知書をお送りしました。

次のかたがたは通知書が届かないこともあると思

ますので、その場合は教育委員会事務局、学校教育課（市役所新庁舎三階）へ申し出て下さい。

- 一、住民登録をしていない方
 - 二、転居届をしていない方
 - 三、十二月一日以降に転居された方
- なお、次の方も必ず申し出て下さい。
- 一、入学通知書にまちがいのある方。
 - 二、病弱、発育不全その他やむを得ない事がらで入学を延期させたいと思われる方。
 - 三、外国人でお子さんを公立学校に入学させたい方。

■子供会指導者講習会を開きます

市教委事務局では、子ども会などで、ゲームや幻灯紙芝居、うたなどのレクリエーションを指導する方々のために、講習会を開きます。場所は公民館で、期日は二月二十日、二十七日、三月六日の三日間、いずれも午後一時から四時まで。内容は二十日がレクリエーションの指導法とゲームとソングの実際、二十七日が幻灯機の操作と紙芝居の実際、六日はフォークダンスの指導の仕方と実技。受講対象は高校生、子ども会や青少年団体指導者、または今後リーダーとなるものや婦人団体のリーダー。受講料は無料。筆記用具を持参して下さい。希望者は市教委事務局社会教育課または市公民館に二月十七日までに申し込んで下さい。

■児童館で依託児を募集

児童館は幼児期、少年期を通じて児童の家庭外の生活を集団的に組織的に指導することによって、児童の健康を増進し、情操を豊かにする施設です。

昭和四十年度も次のとおり依託児童の募集をします。該当される方は二月十八日から二月二十七日まで市第一児童館（市内栄町八八〇）電話一六三五番、第二児童館（市内材木町四一〇）に申請して下さい。

- ①両親が昼間仕事で留守の家庭や病气などの家庭の小学一年生から三年生までの児童
- ②保育所や幼稚園に行っていない満三才から満六才までの幼児（第一児童館のみ）
- ③このほか家庭の事情で児童の保育に困りの方。

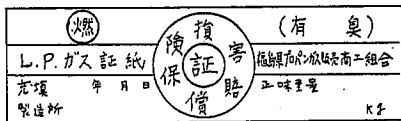
依託を希望される児童の保護者は児童館へ。依託料は無料。

■プロパンガスの容器は屋外に

プロパンガスは家庭の燃料として広く利用されていますが、高圧ガス取締法の厳重な規制を受けて安全に使用することになってい

ます。しかし、今まで県や県プロパンガス協会の指導にもかかわらず、使用に便利なため容器を屋内に置いて思わぬ災害を引き起こしていますので、法律改正でプロパンガスの容器はすべて屋外に置き、金属管を用いて配管しなければならぬことになりました。

県プロパンガス協会はプロパンガスを利用するみなさんを保護するために賠償責任保険に加入し、販売店には国家試験に合格した販売主任者を常置する様に指導していますので、配管工事の技術教習了証を持っている販売店で、一日も早く施工して下さい。



（福島県プロパンガス販売商工組合）

第19回会津美術展

- 期 日 5月10日（月）～16日（日）7日間
- 会 場 会津若松市公民館
- 主 催 会津美術協会、会津文化協会、市教委事務局
- 内 容 (1)一般（高校生以上）—1部・日本画、2部・洋画（油彩、水彩、素描、版画、パステル）
3部・彫塑4部・美術工芸 (2)ジュニア（中学生以下）—2部のみ（一般と同じ）
優秀作品に各部賞、副賞を贈呈します。
- 出品点数 1人3点以内（審査員、招待者は2点）
- 出品料 1人につき3点まで200円、ジュニアは1人3点まで100円
- 搬 入 5月7・8日午前9時～午後6時まで市公民館へ。