

新春特集号

- 2頁 年頭に当たつて
- 3頁～5頁 新春対談
- 6頁～7頁
五部長あいさつ
- 8頁 塵芥処理場建設
プラン

会津若松

186号

昭和40年1月1日発行

発行所 会津若松市

発行人 竹田 正夫

編集 広報係

定価 5円

市政だより

昭和26年7月6日第三種郵便物認可



賀春

年頭にあたって

金津の総合対策を図り

経済開発を増進

市長 横山 武



市民のみならず、昭和四事も建設の雄音も轟かせて十年の輝かしい新春、まことにめでとようございませう。

今年には先ず会津全住民多年の悲願とも申せる若松城天守閣の再建がなり、城趾の老松老杉の間に昔日を偲ぶ偉容を見ることが出来るであろうことを大きな喜びとするものであります。

また、小谷地区総合開発第一次計画の国民宿舎が九月には竣工落成の予定で早速市民の福利厚生に役立つわけでありませう。

また市民の環境整備として懸案の塵芥処理場も着々仕事を進捗させており、浄水場、衛生プラントや火葬場の操業と共に豊かな明るい市民生活の建設に貢献する日も近いのであります。

他面農業構造改善事業の一環として大きな期待を寄せられている吉ヶ平ダム工

市議会議長 高橋 直幸

新年に臨んで

強力を市政伸展に尽す

あけましておめでとようございませう。過ぎました昨年は、市政にとつて多年懸案の鶴ヶ城天守閣復元を始めとし、ごみ処理場の移転建設あるいは市の機構改革、さらには



住居表示問題など幾多の重要審議課題も市民各位のご協力により解決を見、軌道に乗せ、ここに新たな事業の計画策定に前進の希望を描きつつ新年を迎えるに至りましたことは市政伸展のため、まことに喜びに堪えない次第であります。

ここに於いて今年も私共市議会は、先ずもってこれら市政発展に

資する諸般の事業推進に意欲をもたせ、更に本市の都市計画に沿つての事業を推進させるとともに、拠点都市としての諸条件の整備を急ぎ、更に会津一円の広域に亘る地域産業開発の推進に邁進する所存であります。

こうした観点から市議会は、すでにとり上げている産業基盤開発に重点を注ぎ工場団地の造成、水資源の開発などに対し積極性をもたせ、更に国道四十九号線滝沢峠の新設道路の早期完成と磐西線鉄道の電化促進、国際観光水準に引き上げるため、路線の整備強化等に一段と力を注ぎたいと考えております。

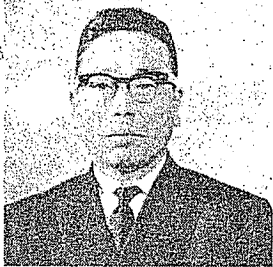
また市の施策として急がれている、構造改善の推進と農協の充実を図り、更に教育向上のため校舎の増築並びに学校体育施設としてのプール建設促進と図書館の建設促進、更には中小企業振興対策としての融資制度の拡充、などについての問題を、市政に一段と反映させ、市民の期待に添うよう努力を払いたいと考えております。

以上が新年にのぞんでの持つ考えの一端であります。市民の結束が必要といたしますので、この機会に相変らざるご協力をお願いいたします。まして新年の言葉といたします。

年頭の挨拶

自治体の改善を図る

収入役 大内 功



謹んで新春のお慶びを申し上げます。昨年中は甚大なるご協力を賜り厚く御礼申し上げます。

最近開放経済下の不況が広がっており、本市財政の見通しも、決して楽観出来ないものがあると思存しますが、行政水準の向上を期するため

財政の健全性の上にたつ自治体の体質改善を図ることが、市民の皆様のご所に直結する私の任務であると存じます。

本年は、天守閣の再建国民宿舎及び塵芥処理場の建設など数多くの事業が計画されておりますが市民の皆さまと共に、豊かな都市造りに邁進致す所存でありますので、変らないご支援を賜りますよう、御願ひ致しまして、年頭の御挨拶といたします。

市民写真コンクール

10日 / 切り

昭和40年1月10日

1部・市政写真一昭和39年度市政全般

2部・家庭写真一明るい市民生活の表情や風景、行事など。

黑白キャビネ版。1人何点でも応募できます。

会津若松市役所秘書課広報係

- 応募締切
- テーマ
- 作品
- 送り先

今年の会津若松を語る

新助役・新会頭の対談



新春にあたり、本市の発展に意欲を燃やしている新助役、新会頭の両氏に、今年の会津若松の発展策などを、司会に高瀬さんを選んで、大いに語ってもらいました。

展策は中庸の精神で

十年後の会津若松を目指す

高瀬 今日私は私が司会役とさせていただきますが、どうも、この所長(県事務所)にはいきませんが、前にお話したから……。

高瀬 今日私は私が司会役とさせていただきますが、どうも、この所長(県事務所)にはいきませんが、前にお話したから……。

かという気もするんですが、助役 十二月三日に会津支部の総合開発協議会を開いて、会津としては道路の開発整備が必要だろうという話が出たので、十六日に市長をはじめ会津支部の各市町村長と議長が県に陳情したので、その中心になるのはやはり国道四十九号線と米沢 宇都宮線で、これを強くおそうというわけですね。

高瀬 いや、あなたの司会適役ですよ……。

高瀬 いや、あなたの司会適役ですよ……。

高瀬 いや、あなたの司会適役ですよ……。

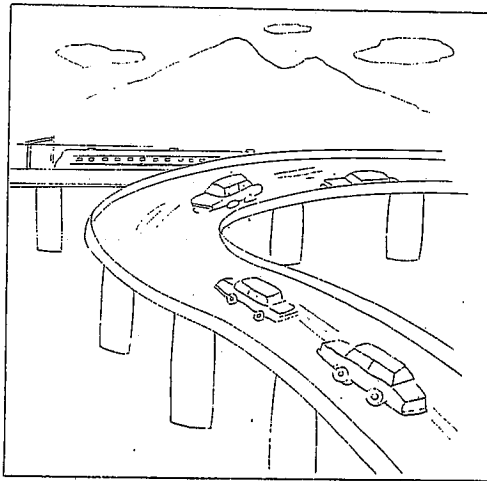
高瀬 どうですか、新会頭さんとして、若松で発展する可能性のある新しい産業はどうでしょうか。

高瀬 どうですか、新会頭さんとして、若松で発展する可能性のある新しい産業はどうでしょうか。

高瀬 どうですか、新会頭さんとして、若松で発展する可能性のある新しい産業はどうでしょうか。

強く働きかけたい

交通網の整備



会津の開発は交通網の強力な整備が鍵

高瀬 どうですか、新会頭さんとして、若松で発展する可能性のある新しい産業はどうでしょうか。

高瀬 どうですか、新会頭さんとして、若松で発展する可能性のある新しい産業はどうでしょうか。

高瀬 どうですか、新会頭さんとして、若松で発展する可能性のある新しい産業はどうでしょうか。

高瀬 どうですか、新会頭さんとして、若松で発展する可能性のある新しい産業はどうでしょうか。

高瀬 どうですか、新会頭さんとして、若松で発展する可能性のある新しい産業はどうでしょうか。

だれでも受けられる成人講座

成人講座は、めまぐるしい機械化された動きの中で、伝統的な、あるいは生活に結びついた学習を通して、潤いのある暮らしへのきづなとするため、1月20日から3月27日まで公民館主催で同館で開かれます。

- 講座内容・一民謡 代表講師一會津民謡会会長 横山吟風氏
- 受講資格 一般市民ならどなたでも……。
- 受講料 無料
- 申込締切 1月17日(申込順に受付定員40名になれば締切ります)
- 申込場所 会津若松市公民館

ね。それには、なんといつても農村振興の基礎は農協です。すから、農協をもっと力のあるものにするにこそ、農村振興として農業構造改善の問題にも入ってこなければならぬと考えます。

社会教育の充実

学校を中心に

高瀬 それから、一般社会教育としてやってしかるべきことを、学校教育にまだおんぶしている面が多いんじゃないかと思われませんが日本の学校は二重負担をやっていてよろしうですね。子供の教育だけでなく、子供の口を通して親を教育しなくてはいけない面があるように思われるんですね。だから社会教育関係を学校の負担にしないで、独立させることが必要ですね。社会教育にはPTA的なスポンサーがなく弱いですね。



鈴木 会 頭

助役 教育施設を造る場合は、校舎が最初ですね。ことに若松の場合、危険校舎が県下で非常に多いので、

すでに農業構造改善事業の一環として湊町吉ヶ平ダム工事が着手され工事の進められていることも御承知だと思います。

助役 農村の場合は、市とちがって、学校を中心にしてやらないとできないことが多く出て来ますね。

高瀬 都会の場合なら、文化運動なり、社会教育に参加するのは個々の人間の意志で参加しますが、いなかですと団体を通じて参加しているのですが、個人でな

はやはり低いということになると思うんですよ。公民館活動、図書館活動でも学校の先生はもっと専門化になると思うんですよ。大う考えてよいと思います

人の教育は民間でやるべきね。

長所を伸ばし協力し合つて 会津人根性をすてよう

助役 高瀬さんから見てどうですか。そういう社会教育に対する市の施策は、高瀬 若松は一般的にみて割に熱心だと思えますがね。ただ、先だつもの

が。ところで、我々市民一人一人が来年どんな考えでやうて行つたらよいか、といううようなことを一言づつと

鈴木 そうですね、大きくいって、小冊を捨てて大道につくす。というところに考えをおいて、他人の足を



高 瀬 氏

て行くという、若松全体が協調するムードが必要だと思ひますね。市民生活に正しき問題は話のよう足を引きつるということではなくて、協力して、一緒になつて進めていくことが市民も我々も大切だと思ひます。

高瀬 どうもありがとうございしました。私はこんな風に考えているんですよ。好景気、不景気の変動の波がはげしいのは、もちろん原因のあることですが、その他に我々は少しムードに弱すぎて、周りをみすぎるのではないかと他人が物をかうと自分にお金がなくともかうし、他人が買わなくなると自分を買う力があるのに買うのを控えてしまふ。ということが我々の動きの振幅を少し大きくしすぎているのではないかと感じられるのです。ですから、あまり近所を見ないで、自分のところを見て歩く練習をもう少しやらないと若松も日本も良くならないだろうという感じがしますね。

水道管の破裂防止を

- いよいよ本格的な冬に入り、水道給水装置(立上り管、曲り管、横引管、蛇口等)の露出部分が寒波のために凍結、破裂を受けやす。気温が零下四度程度になつたりして、寒さが続き北西側の風の吹き曝らしの日陰のところはすぐに、被害を受けます。例年のことながら寒さに耐え得るよう凍結破裂の防止にご協力下さい。
- 小沢工業(株) 当麻町二六 電(2)三三一六
- 共立配管工業所 東栄町三四 電(2)六三五一
- 渡部建設工業所 博労町七八 電(2)一八九七
- 田中水道工(有) 神指町柳原 電(2)五〇六一
- 丸富設備 宝積寺通 電(2)三四六七
- 中野工業所 上六日町 電(2)三五〇八
- 会津水道 大町二之町 電(2)二二九一
- 親和工業 栄町 電(2)三五七〇
- 八ッ橋設備 堅三日町 電(2)三九五二
- 東北設備 栄町 電(2)四〇五一

なお左記事項にご注意願ひます。

- 給水装置は、風、雪雨に直接曝さぬこと。
- 冬期間使用せぬ水柱は中止すること。水道部に届出のこと。
- 防凍方法は種々ありますが、下記図面のような各種の方法があります。市からの指定水道工事業者又は水道部に御相談下さい。

最も手近な方法は、わらやぼろ布、ぼろ毛布等で相当厚く凍結し易い箇所を包むことです。

- 被害の最も大きい箇所は、立上り管、曲り管蛇口です。
- 取付けなさる方は左記市指定工事業者へ申込み下さい。
- 会津管工事(協) 中六日町空 電(2)六一六

単	価
寸法	金額
13%	2,200
20%	2,450
25%	2,700

品名	寸法	価格
部型水塗用	13%	160
部型水塗用	13%	180
部型水塗用	20%	220

この保温材は水をすいませんで有効です

●これではだめです

●上記の物を使用しますと安全です

五部長新春の抱負を語る

二次産業の誘致を図り

経済の交流強化

総務部長 菊地 義雄



新しい年の抱負を語る。この言葉を聞いただけで希望と期待で胸の躍るのを察し得ない意味と、響きをもっている。しかし私の職務の内容から、いつの年も私以外の方々が心血を注ぎ工夫をこらして計画した理想をどのようにして実現するかどうかという一歩でも近づけることができるとか頭を悩ますのが通例である。

まして、この稿の書いてある時点においては、国の財政に対する方針も決定していないし、内部的にも市長構想の基本となる年次計画以外に、決定してない状況においては、単なる私の立場においては、描かれるデザインでしかない憾がある。

この点を御了解願って、希望と期待に縁はうすいかもしれないが、曙光くらいは見出せるように努力してみたいと思う。

新しい年の財政規模はどの位になるであろうか

その上に、国の所得税の減税実施は、四十年から実施される市町村民税の課税方式の一元化によって、市町村の台所に大きな影響をあたえる。

さらに交付税と補助金との調整の問題もあって、市の台所は好材料に乏しく、財政運営の方法に勇断が望まれる所以である。

私の立場からみた新しい年の本市の財政規模は、予算規模で概ね十二億九千万円から十三億円の大きさになるように試算される。

これは、三十九年度の最終予算規模が、約十二億七千万円位に予想されるので、必要な条件を取入れ算定してみた本当の見通である。

それにしても、今までの伸び方から考えると、つましやかなもので、関心をもちたれる方からみれば、意外の感じをもたれることと思う。それだけに一口に云えは、いろいろな条件に抑えられて伸び悩む公算が強いと云うことである。

どんなことが考えられるかというならば、財政の面では、これを支える経済の成長が全体として鈍っていくことであり、収益率の低下が所得に響いてくる気配が濃厚である。

財政の計画的運営

以上のように、財源の上には国の制度の改正による影響があり、経費の内容にも考えねばならない要請があり、これらの点を考慮して市民の福祉を向上するためには、財政の計画的な運営を徹底しなければならぬわけがある。

市の財政にも構造改善が考えられねばならない。市民の経済活動や生活環境の整備のために、どれだけ金を得るか云うことでは、本当に市民のために使うかどうかと云う問題に通ずる。これらの事業をできるだけ多くもつことが、財源の使い方として、最も重要なことで、従来の使い方については、県下の市町村の考課表が新聞に発表されているので繰返す必要もないが、他の市町村に負けない成績をあげてきている。

即ち、三十八年度は四億八千七百六千円、三十九年度は五億六千二百七十七千円と財政規模の三十五パーセントの大台にのっている。

従って、四十年に於いては、教育施設、市営住宅道路整備、五施設等の大事業を、四億円の台

高水準を確保するように、努力することが、私の立場に課せられた大きな使命と考えている。

また、財政構造の上でのこれ以外の経費についてもさらに事務改善に工夫をこらし、市民サービスの向上に努めたいと思う。

まずまず必要となる

まずまず必要となる

着実な福祉行政の推進

民生部長 新城 辰五郎



市民生活の全般にわたり直接担当する民生部としては、新年の初頭に当たって次のような計画を立て、地味ではあるが着々その効果を挙げ、市民各位の期待に答えたい考えである。

まず、一月一日より国民健康保険被保険者全員に対する七割給付の実施をするが、併せて保険施設を活発に活動させることにより被保険者の健康の保持増進に遺憾のないようにしたい。

すなわち

- 一、医師会の積極的な協力を求め衛生教育及び健康診断を実施し、更に栄養改善に万全を期する。
- 二、母性及び乳幼児の保護につとめる。
- 三、伝染病、寄生虫その他疾病の予防につとめる。

右の各項の実施にあたっては、民生部内各課、特に保険年金課、衛生課と横の連絡をとりながら、高度の

促し、経済資本の流出を阻止し、市民の所得向上をはかる一方、一次産業の構造改善にも好結果をもたらすこととなると思うので、他

成果を挙げるよう努力したい。

また、新年度より次の通り改善し実施するようにしたい。

- 一、年金の検認率の向上に努めるため、納付団体の育成をはかるとともに、納入告知書による方法に改める。
- 二、市民課窓口の改善をはかり金銭登録器の導入により、諸手数料等を証紙により、直接現金取納の方法に改め、能率の増進と市民サービスの向上に努める。
- 三、各種定期予防接種に要する費用の全額公費負担とするように努める。

なお、市で行なっている強制定期予防接種は次の通りである。種痘、腸チフス、パラチフス、ジフテリア、急性灰白髄炎（小児マヒ）ジフテリア百日咳混合

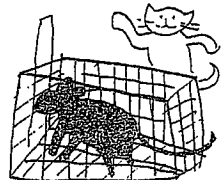
次に、福祉行政については福祉に関する諸法律に基き施策を積極的に推進するのは勿論ですが、特に次のような点に重点を置く。

- 一、青少年の非行化防止と健全育成のため、少年センターの充実強化と運営の完璧をはかる。
- 二、保育所及び児童館の整備をはかり所期の目的達成に遺憾のないようにする。

全市民の健康を守る取組

ねずみ受付期間 3月5日まで

ただ今、市衛生課ではねずみ1匹につき、参加賞として鉛筆1本を進呈しています。衛生課窓口、各支所、出張所にねずみをご持参下さい。



農業近代化への躍進年

農政部長 芳賀 藤三郎



あげてみますと、稲作については、三十五馬力程度のトラクターにより耕うん、整地、播種、コンバインによる刈取り、脱穀、ライスセクターによる乾燥調整などが行なわれることにより従来の反当り二十人の労力が五、六人程度ですむことになる。

新年を迎え、思い新たに考えられることは、農業を他産業に劣らないものまでに高めることでこれは、当事者の大なる使命であります。次に今年の抱負の一端を述べてみましょう。

農業所得をふやそう
本市の農業も企業的農業に転換するため、農業の構造改善を強力に推進し、農業の近代化をはかり、七ヶタ農業（農業所得一、〇〇〇、〇〇〇円）から八ヶタ農業へと推しすすめたい。

畜産では乳牛の二十頭以上のルーズバン方式による多頭飼育、八十パーセントの自給飼料の確保、ミルクによる搾乳ができるようにしたい。その他肉用牛、養豚、養鶏、養蚕、そ菜などについても同様である。これらのパイロット的性格を持つのが農業構造改善事業であるから、その遂行を早急にはかりたい。

また、観光と結びついた果樹園の造成、放牧場の開設なども考えたい。

兼業農家については、集約経営か、自立経営農家と共に、協議組織、協業経営に発展させ、余剰労力は工業の地方分散、農産加工業の育成等により吸収し、兼業収入の増加と安定をはかりたい。

この具体的例の二、三を

林業の盛興を はかるう

広大な山林を有する本市においては、林業を度外視した農業はありえない。林業の振興策としては、植林の励行、観光を兼ねた林道の整備をはかる必要がある。その他、山林資源の活用による、山村農家の所得の増大を図って行きたい。

農林業の団体づくり

農協同組合も現在の購買、販売、信用等の事業から、農業構造改善事業の進展により、ライスセクター、トラクター等の大機械の施設主体となり、更に計画生産から出荷、販売等を行なう生産組合の発展をすべきである。それには、早急に大同団結をはかり、その機能を十分發揮できるように充実を進めたい。

その他森林組合、農業共済組合等についても、その職責機能を十二分に果たできるように、整備強化を推進したい。

農林産物の流通対策

農政部門で一番立ち遅れ面倒であるのは、この流通対策であろう。

その打開策としては、農協の統合並びに整備強化により、生産から販売へのレールを敷き、生産者の適正な販売価格による所得向上をはかりたい。

その他青果市場の統合木材市場の開設などにより、生産並びに需要者の要望にこたえたいものです。

一大飛躍の年

天守閣・漆器団地の完成へ

商工企業部長 荒木 義夫



商工行政、特に中小商工業の経営難は昨年十月頃より大都會を中心として、旋風の的に地方へ押寄せてきた感があり、当地区に於ては三月危機説が流布されるに至った。

その中心点が中小企業の金融難であろう。このよう

パーセントすら救出することは不可能であろう。

このような見地から、商工会議所の中小企業経営相談所等とタイアップして、それ以前の問題である日常の経営合理化の点について積極的な指導をしてみたいと考えております。

そのような経営合理化の線に沿った当市の漆器工場団地も過去の建設時代から今年待望の完成進展の年を迎えるのであるが、関係業者諸兄の喜びも一しおであらう。

今後の経営には、過ぎ去った建設当時の労苦以上のものが予想されるが、市としては、積極的に協力し、東北最初の中小企業団地をより健全な姿に育成したい。鶴ヶ城天守閣も今年九月には完成する。我々の祖先が死をとして守り抜いた天

守閣が再現される今日、地下の先人も喜んでくれるものと思われ、共に更には大きな意義があると確信しておる次第です。

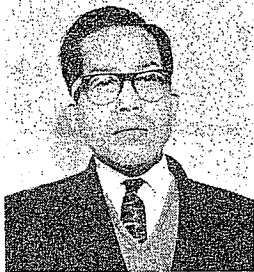
戦後、当市の観光地として市が数多い開発を継続してきた背あふり山も、今年こそ浴衣で山頂へのスローガンを実現してみたい。

このような点で、当市を訪れる観光客によりよい満足感を与えたいと云うことが市に課せられた観光行政の使命ではなからうか。

全般を通じて今年こそ完成飛躍の年であり、そのようにしなければならぬ。多年懸案の天守閣、国民宿舎、漆器団地などがつきつきと完成する年の初めに当り、このような施設を中核とする商工観光行政の一大飛躍を皆さんと一緒に期待してやみません。

住宅団地・下水道・交通の 三本の柱を最大目標に

建設部長 山口 末吉



まず、都市の発展は、経済の発展とともに正比例しながら発展するので、歴史の流れが将来どのような方向に流れて行くかを第一に把握し、この流れに対応する計画を検討しながら立案しなければならぬのであります。

以上を考慮しながら今年抱負を述べてみます。

まず、会津の動脈とも云うべき新平線、宇都宮、米沢線の国道を市街地と合理的に結ぶとともに、環状線を検討し市街地交通の飽和状態を解消するように努力する所存です。

また、これと関連して大町土地区画整理事業は、事業計画も決定し、内容についての調査も完了したので今年より本格的に行う予定であり、さらに第二次計画として市街地接地の一部に三本の柱を土台に建設計画を推し進める方針です。

いよいよ塵芥処理場を建設

完成は来年五月

◆ 近代都市整備を進める会津若松市は、さらに衛生………
 ◆ 都市としての施設を急いでおりますが、昨年完成………
 ◆ した衛生プラントに続いて、塵芥処理場の建設に………
 ◆ ふみ切り、十二月市会で決定し、ただちに建設に………
 ◆ 入ります。その主な内容は次の通りです。………

十二月市会で決定

総工費約一億三千万円で

私たちのまち会津若松を 焼場は、一日三五トンしか
 住みよい、より豊かな都市 処理出来ませんのでその一
 にするための建設は、より 部は埋立てに頼ってきまし
 広く行なわれていきます。衛 た。しかし、会津は山国で
 生面を見ましても、先に完 あるため、現在では、その
 成した衛生プラント、ある 埋立てる場所すら容易に見
 いは、ゴミの定時集取など つかりません。こうした現
 地大都市としては、最先端 状を根本的に解決するた
 を行くものです。こうした め、市では、大規模な塵芥
 環境衛生の整備は年々進め 処理場を建設することに、
 られているのですが、さら その計画を進めてきたので
 に今まで使用していたゴミ す。
 焼場は、老朽化が著しく、 現在建設を進めている塵
 さらに前時代の固定炉(蒸 芥処理場は、もともと近代
 焼炉)の処理能力は、一日 的な処理場で一日三五トン
 三五トンしか処理出来ませ 処理出来る焼却炉を、二基
 んでした。 整えるためあわせて、一日
 現在排出される当市のゴミ 七〇トンのゴミが簡単に処
 ミの量は、一日五十トンも 理出来るものです。
 が各家庭から排出されてい それだけではありませ
 ます。しかし、当市のゴミ ン。普通にやって七〇ト

で、最大の処理能力は、二
 百十トンも可能ですが、で
 から当市の人口から見まし
 て充分な機械設備です。こ
 の処理場の完成は、来年五
 月の予定ですが、また、建設
 地は、神指町南四合の衛生
 プラントの隣りに、近代
 な設備と車庫、事務所、作
 業員控室が建設され、一大
 りることになります。



＝来年5月りっぱな塵芥処理場が建設される衛生プラント附近＝

衛生センターとして誕生す
 ることになりました。
 この建設費は、一億三千
 万円。昨十二月市会で決定
 され、その工事に入るの
 すが来春五月には完全に
 出上ります。この処理場の

成人文芸作品

入賞者決る

ことしの文芸作品は応募
 点数三十三点でした。入賞
 者として入選者つぎのとおり。
 入賞 △門田町黒岩 五十
 嵐陸子▽材木町三〇二 星
 野珠二
 入選 △栄町九七六 加藤
 健男▽高野町界沢 佐藤幸
 △大町堅丁三六 北野原桂
 子▽材木町一八七 武藤萬
 千子▽南町花畑二一一 小
 俣洋子▽門田町成願寺 本
 多美江▽神指町南四合 久
 力札子▽町北町上荒久田 高
 佐藤千代子▽神町高久 高
 橋律子
 努力賞 △栄町二九二 丸
 山義市▽栄町七九 星マツ
 子

国民宿舎起工さる

市民待望の国民宿舎の起
 工式が十二月十七日小谷地
 区の建設予定地で行なわれ
 ました。

宿舎は工費約六千七百万円
 で鉄筋二階建て。今まで各
 温泉旅館は宿泊料が高く一
 般市民には仲々利用出来ま
 せんでしたが、国民宿舎の
 建設で容易に利用出来るこ
 とになります。



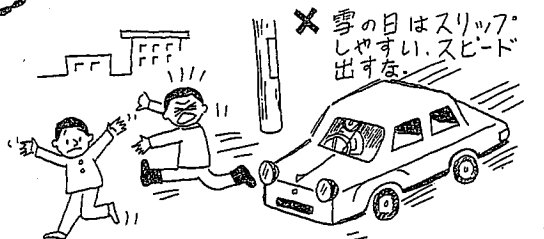
冬の交通安全

寒い冬がやって
 来ました。雪が降ったり、
 寒じたりしますと道が狭くなり又、
 道路が滑りやすくなりますので暖い季節以上に
 交通事故が増えますので充分気をつけて下さい。

× 雪を道路に出すな
 軒下に積み上げて下さい。



× 雪の日はスリッパ
 しやすい。スピード
 出すな。



× 酔払らい運転
 事故のもと。



幼児は路肩側に
 手を取って歩きましょう。

