

**人口動態**  
(12月1日現在)

世帯数	22,346
人口	104,574(+187)
男	49,724(+134)
女	54,850(+53)

出生	173件	死亡	65件
転入	413	転出	334
結婚	78	離婚	6

会津若松

# 市政だより

昭和26年7月6日第三種郵便物認可

**184号**  
昭和39年12月15日発行  
発行所 会津若松市  
発行人 竹田 正夫  
編集 広 報 係  
定価 5 円  
毎月1日・15日発行



として併せました。

## 明日に期待するNO.22

激しく変動したことしの国際情勢、と同時に日本の情勢もまた大きな転換を示した。ことしは内外ともに新しい時代の歩みを示したといえましょう。

私たちのまち、会津若松市も新しい都市改造のための着実な歩みを示しました。

複雑な町名の整理、神明通り延長の事業も着手され、また、多年の悲願ともいえる天守閣再建工事、さらにじんかい焼却場の建設など、近代都市を目ざして一歩一歩都市開発がたくましく進められています。

ただ、市内の商店街の表情があまりにも暗いのが残念ですが、来年こそは、さらに活気に満ちた会津若松であるよう心から期待したい。

〓 完 〓

## 催し案内

**クリスマス・コンサート (市民音楽会)**

ことしのクリスマス・コンサートは、十二月十九日(土)市民会館で市教委事務局主催、会津音楽協会提供で入場無料で開かれます。

出演は全会津の高校と旧市内の中学校が午後二時から、一般、職場の器楽グループや合唱が午後六時からで、およそ三十団体が出演する予定です。

**児童館クリスマスの夕べ**

さる四月、県下でいち早く完成した鶴ヶ丘の第一児童館と材木町の第二児童館合同のクリスマス会は、十二月十九日午後六時三十分から第一児童館で開かれます。この会は、児童館に毎日通っている子どもたちと、その父兄が一緒になってクリスマスを祝い、この機会に今まで両児童館に遊具などを寄附された約三十名を招いて感謝の意を表し日ごろの学んだ歌やおどりを見てもらうものでことしはじめて行なわれ、市役所の軽音楽グループも賛助出演します。

## 新春を祝いましょう 名刺交換会 多数ご参加下さい



昭和40年1月1日正午から 1人300円  
会費を添えて申し込んで下さい。領収証の代りに会員券と酒肴引換券をお渡しいたします。  
12月10日～12月25日  
市役所玄関案内所・秘書課・市民相談室、公民館事務室、会津若松商工会議所  
市・市議会・商工会議所・市教育委員会

▽と き 費 用 300円  
▽会 費 1人300円  
▽申 込 12月10日～25日  
▽受 付 市役所玄関案内所・秘書課・市民相談室、公民館事務室、会津若松商工会議所  
▽主 持 市・市議会・商工会議所・市教育委員会

▽と ころ 市民会館(交換会)と公民館(祝宴)

# 西消防庁舎の建設など決定

十二月定例会市議会が七日から六日間にかけて開かれ、十三の議案が可決されました。  
提出された案件は予算案を含む十三の議案と、昭和三十八年度決算の認定を求めるものでした。

## 総予算額

### 約十二億二千万円

まず、一般会計において三千七百五十四万五千円の補正予算が組まれ、今年度の予算総額は十二億二千七百二十八万八千円となり大型予算となりました。

#### 西消防庁舎を建設

こんどの補正予算の主なものをみてみますと、まず消防庁舎の建設がありま。最近の高層建築の増加で、現在の望楼から市内全部を監視することができないのと、自動車の交通量が



#### 塵芥処理場建設費に六百万円追加

また、今年度から三年継続で行なわれる塵芥処理場建設費に今年度分として六百万円が追加されました。

これは、起債額の内に定ともなつて、来年度に予定していた工事を今年度中に先行おこなうするためのものです。

#### 一般会計決算

### 教育費二億四千万を突破

また、昭和三十八年度一般会計、特別会計の決算がまとまり認定を得るため一括上程されました。

一般会計の決算は、歳入決算高十一億七千七百六十三万七千円に対し、歳出決算高十一億四千九百四十九万九千四百二十二万八千円、黒字となり、前年度に引、健全財政が図らぬかと見られます。

また、おまな事業は、行小企業者が政府関係金融機関

なものとしては、塵芥処理場建設工事の請負契約がおります。

市内のゴミ排出量一日当り五十トン、五十五トンに對し、現在の塵芥焼却場で処理できる量は、一日当り五トンで、残りの四十五トンを五十トンで埋立によって処分している状態です。

また、城跡の近くにあるため、美観をそこねるなどの悩みをかかえておりました。このような悩みを無くすため、神指町の大川筋に最新式の設備をもつ塵芥処理場を建設することになりました。

こんど、契約された工事は、一基当り八時間で三十五トンの焼却能力をもつ機械炉を二基建設するもので、昭和四十一年四月に完成の予定です。

昨年完成した、し尿処理場、火葬場に引続き、また、衛生施設が一つ整うわけで、近代的な都市造りに果す役割は大きく、その一日も早い完成が待たれます。

#### 初金融懇談会開かる

最近の金融事情は、金融引締めの影響が経済の实体面にも浸透して、特に年末の資金需用を控えて資金繰りに極度に悪く、中小企業に對するヒズミが表面化している現状です。

#### 初金融懇談会

十二月四日午後一時から公民館で市と商工金融所の共催で開かれた本市初の金融懇談会は、こうしたヒズミを少しでもなくし、苦しみを軽減する一方、今後とも明るいお正月をしようとする市内外の各種組合、小企業業者が政府関係金融機関

#### 市役所での諸用は26日まで

市役所の仕事は、恒例により今月二十八日までで用納めとなり、来年一月三日まで休みとなりま

市民のみなさん、市役所での用事は、今月二十日(土)までには済ませて下さい。土曜日の市役所執務時間は午後0時三十分までです。

## 市民写真コンクール締めきり迫る!

- 応募期間
- テーマ
- 応募規定
- 送り先

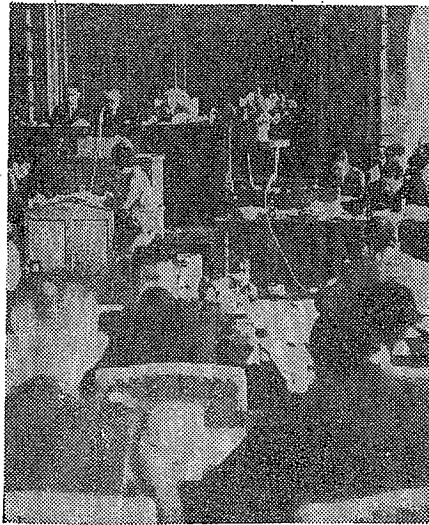
昭和40年1月10日

1部・市政写真—昭和39年度市政全般のできごと

2部・家庭写真—明るい市民生活の表情や風景、行事など

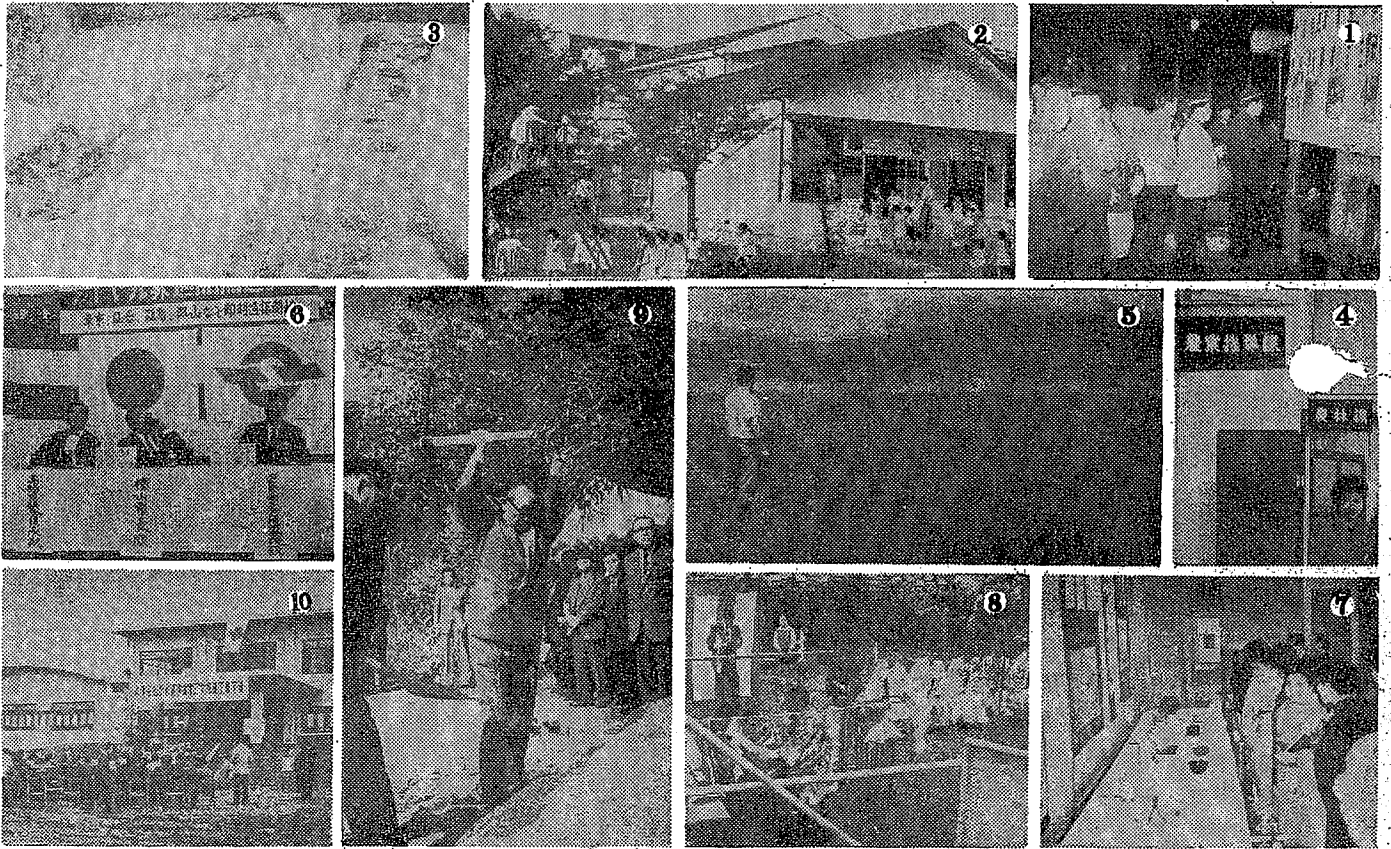
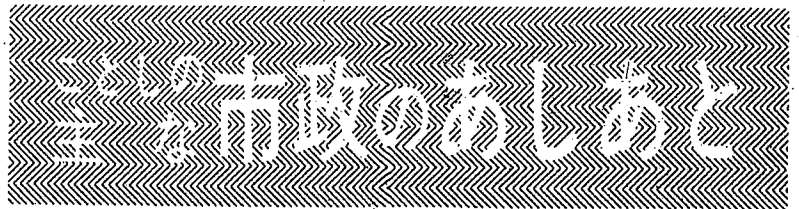
①市内居住者に限る ②作品は黑白キャビネ版—未発表作品 ③1人何点でも応募できます。

会津若松市役所秘書課広報係



7日の12月定例会本議会議

ことしの市政の各分野には、力強い発展のあしあとが見られました。待望の天守閣再建への第一歩が起工式で踏み出され、湊地区水田の水不足解消の吉ヶ平ダム、クワ入れ式、さらには水道拡張滝沢浄水場工事の完成……など、ことしの主な市政のたくましいあしあとを写真で綴ってみました。



**① 市長選挙**

二十三代目の市長を選ぶ市長選挙は快晴。まれば三月一日、四名の候補者の間で争われ、現横山市長が四たび市長に選ばれた。投票率は八十九%と前回より十六%上廻り、市民の市政への関心の高まりを物語った。

話に切り換えられ、福島、仙台、東京などが即時通話となった。

**⑦ 第三回県芸術祭 開かる**

三回目を迎えた県芸術祭は、本市を中心に九月二十日の文学大会を皮切りに十一月まで能楽大会や会津茶道文化史展など各種行事がくりひろげられた。

**② 児童館お目見え**

鶴ヶ丘に市営児童館が本格的にスタート、全国でもただ一つの学童用として注目され、利用されている。

**⑧ 天守閣の起工式**

会津まつりでにぎわう九月二十三日午前八時から本丸跡で待ちに待った天守閣再建起工式が行なわれた。式は関係者約三百人が出席して、白虎行列の出陣姿をした横山市長らの力強いクワ入れがあり、大事業の第一歩を記録した。

**③ 大塚山古墳の発掘**

大塚山古墳の発掘調査は会津若松史出版委員会が東北文学部伊東教授に依頼して、会津の古墳文化の解明のために五月十五日から十日間にわたって行なわれた。この発掘で大塚山古墳は東北最古で、優秀な副葬品を最も多く持った古墳であることがはじめてわかり、調査内容はすべて会津若松史別巻1にまとめられた。

**⑨ 吉ヶ平ダム着工**

湊地区一帯の水田をうるおす吉ヶ平ダムのクワ入れ式は十月二十日午前十時から湊町吉ヶ平の建設現場で行なわれた。同ダムはかんがい用のダムで総工費三億八千八百万円を投じ、五カ年計画の県営事業で行なわれ、四十三年の完成(予定)で年間五千五百万円相当の増収が見込まれている。

**④ 空前の市機構改革**

市は八月一日従来の二十四課制を五部十九課制に改める空前の大機構改革を行なった。

**⑩ 浄水場立派に完成**

水道部は五カ年計画で拡張工事を進めていたが、そのうち滝沢浄水場は十一月五日午後一時から同浄水場で落成式を行なった。総工費四億円を投じた滝沢浄水場の完成で、市の給水能力は一日二万四千トンと今までの二倍となり、旧市内の水不足が解消されるばかりでなく、新市への強力な給水も可能となった。

**⑤ ツマグロコバイ大発生**

八月中旬頃から会津地方の水田に大発生したツマグロコバイで市内の水田約六百ヘクタールが被害を受け、市では被害の多い地区に防除剤を無償で配布して共同防除を行なった。

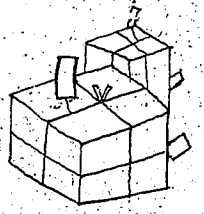
**⑥ 自動電話開通**

九月二十日午前〇時を期して、市内の電話はいっせいに共電式からダイヤル電



■年賀特別取扱いは、12月15日から12月28日までに引き受けた郵便物を元旦から配達する制度です。  
 ■封筒の年賀状は特別取扱いたしません。  
 ■誤配達になった時は、その事を符箋に書いて直ちにポストに入れることになっています。  
 ■1月11日から使用されるお年玉付はがきには、1円切手をばって下さい。

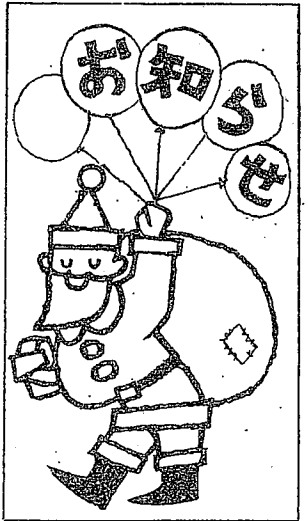
(会津若松郵便局)



シフテリヤ混合予防接種日割り

期日	場所	時間
12月22日	門田公民館	13.30~14.30
"	高野公民館	14.00~15.00
23日	一箕公民館	13.30~14.30
"	東山連絡所	14.00~15.00
24日	神指連絡所	13.30~14.30
"	町北公民館	14.00~15.00
25日	紺屋町 星医院	13.30~14.30
"	川原町加藤医院	"
26日	桂林寺町 浜崎医院	"
"	大工町 林谷医院	"

対象者 11歳後三カ月からまだ一回も受けたことのない乳幼児と昨年十二月からことしの二月中に三回受けて完了した乳幼児(今回追加接種として一回受ける)▽手数料一回目三十円。二、三回目五十円。追加接種として一回受ける者三十円。▽日割り 左表のとおり。▽二回目と三回目の日程は後程お知らせします。



シフテリヤ・百日ぜき 混合予防接種

正月二日本丸で NHK-TV全国実況中継

伝説ある会津の剣道と鶴ヶ城跡を全国に紹介するため、来年一月二日午前九時から豆剣士を中心に数百人の剣士たちによる新春初げいこ風景を全国にNHK総合テレビで実況中継します。

剣士たちはもとより、市民のみさんの声援ぶりもお伝えしたいので、一月二日午前九時までに鶴ヶ城跡本丸に市民のみさん多数おいで下さい。主催はNHK、市、市教委事務局、全会津剣道連盟です。

就学児の健康診断

ただ今、市教委事務局では、来年四月に新しく小学校に入学されるお子さんの健康診断を十二月七日から市内各地区の小学校で行なっています。期間は来年一月二十一日まで。対象児は昭和三十三年四月二日から昭和三十四年四月一日までに生まれたもの。保護者付き添いでおいで下さい。なお、改めて各保護者あてにお知らせしますが、通知もれの方や不明な点がありましたら市教委事務局保健体育課へご連絡下さい。

固定資産税・国保税の納付は25日まで

固定資産税第三期分と国民健康保険税第五期分の納期日は十二月二十五日です。歳末を控へ市民のみさんも何かとお買いがし目にお近くの金融機関へ納付されるよう、お奨めいたします。

国保一月一日から市負担七割に

市の国民健康保険は昨年四月一日から世帯主七割給付が実施されていますが、いよいよ来年一月一日から全被保険者に七割給付が行なわれます。これで完全に被保険者全員の本人負担は三割になります。国民健康保険に加入している人が転入や転出した時、あるいは会社などの社会保険に加入されたりやめた時には、必ず市保の保険年金課にお届け下さい。

そのほか、出生、死亡、住所変更、世帯主変更など国民健康保険証の内容に異動や誤りがあった場合は、十日以内に届けなければなりません。昭和四十年一月一日からの給付率引き上げに伴って被保険者証表紙の一部負担割合の表示訂正を一月四日から一月三十一日まで市保険年金課窓口支所、連絡所で行ないますから、早めに訂正を受けて下さい。

送電線近くでのたこあげは危険です

お正月も近づいて子どもたちのたこあげ風景などが見られるようになりましたが、たこあげの時に送電線近くでは絶対させないようお子さんに注意して下さい。線には最高百五十キロボルトの特別高圧線

と同じく六キロボルトの普通高圧線があり、この電線にたこなどが接触すると電線事故ばかりでなく、感電の危険もありますので、十分注意して下さい。

国鉄から年末年始臨時列車のお知らせ

▽年末年始の荷物はお早く 例年十二月二十日以降は荷物が一時に集中するために配達が遅れる場合があります。特に東京方面に出す時は早目にお出し下さい。▽入場停止のお知らせ 年始のため例年非常に駅構内が混雑しており、ことしも混雑が予想されますので、混雑緩和と危険防止のため一月三日から六日まで四日間、急行準急の全列車と一部普通列車に対する入場券の発売およびプラットホームへの入場を停止します。また、近距離乗車券による見送りもお断りしますからご協力下さるようお願いいたします。

なお、ことしのお盆(八月十六日、十八日)の混雑時に実施した時は、座席の早取りや混雑による危険が防止されて非常に効果的でした。▽上野までの直通列車案内 定期列車は混み合いますから比較的すいている臨時列車(別表)のご利用をおすすめします。(会津若松駅)

上野までの直通列車案内

列車名	会津若松駅発車時刻	行先・着時刻	運転期間	両数	昭和39年1月2日から8日までの混み状態(定員%)								
					2	3	4	5	6	7	8		
ぼんだい	8:50	上野 13:42 (12/27-1/8時刻変更)	定期列車	1等1 2等9	-	-	-	-	-	-	-	-	-
急行臨時	10:06	上野 16:13	12/30~1/1 1/3~1/8	2等6	40	40	90	130	90	90	50		
急行第2ぼんだい	11:37	上野 17:36 (12/28-1/10時刻変更)	定期列車	1等1 2等6	90	130	150	160	130	110	110		
急行臨時ぼんだい	13:05	上野 18:35	12/28~1/1 1/3~1/9	2等7	30	100	150	200	110	90	20		
急行いいで	14:56	上野 19:49	定期列車	1等2 2等8	90	180	160	220	120	85	50		
急行第3ぼんだい	16:11 (1/3~1/7時刻変更)	大宮 22:04 (1/3~1/7時刻変更)	定期列車	1等1 2等4	40	150	180	220	130	85	50		
急行第4ぼんだい	17:30	上野 22:13	定期列車	1等1 2等10	50	80	70	140	70	40	40		
準急ひばら	22:47	上野 4:33 (12/29-1/7時刻変更)	定期列車	1等1 2等9	90	180	220	170	110	110	110		

寒せて水道の事故が多くなります。

▽寒さのため凍結による水道の故障が多くなります。凍結しやすい箇所には防寒装置をして下さい。万一凍結した時は急に熱湯をかけますと破裂しますので、五十度のお湯で静かにかしして下さい。▽積雪のため水道メーターの検針ができませんときは平均使用水量で認定し、あとで精算させていただきます。▽水道の修理は水道部(二六一七二)または最寄の指定水道工事店へお申し込み下さい。