

電話番号

市役所
代表 2-6111

水道部 2-6171
2-6172

ダイヤルはあわてず
スラスラよどみなく

会津若松

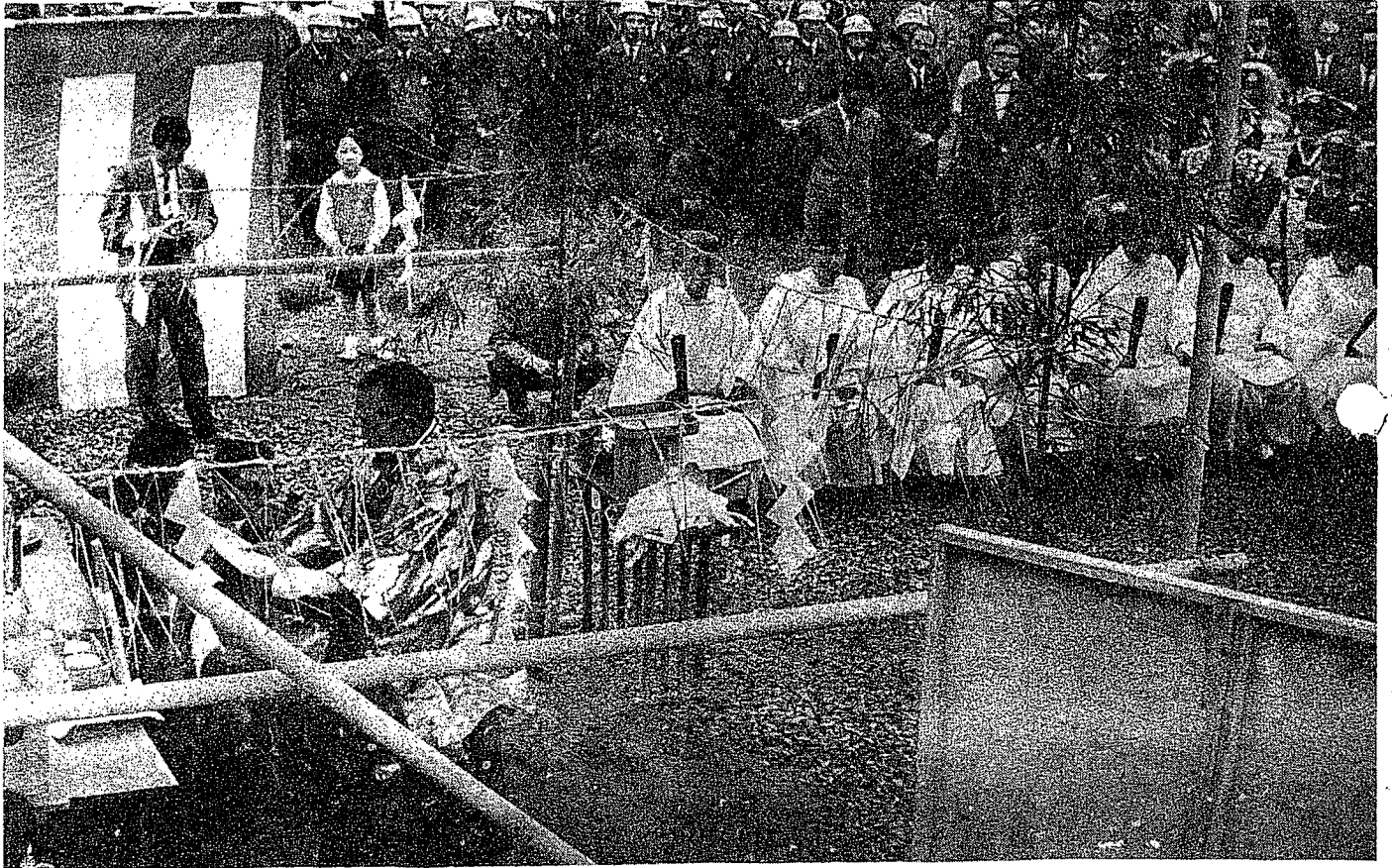
市政だより

昭和26年7月6日第三種郵便物認可

179号

昭和39年10月1日発行
発行所 会津若松市
発行人 竹田正夫
編集 広報係
定価 5円

毎月1日・15日発行



明日に期待する No.17

完成は来年の九月。
美しい市民の公園に、三五、五メートルの格調高い天守閣が会津盆地にひとときわ高くそびえる。
それは会津人の魂のよりどころとして、又、会津のシンボルとして大きな役割が期待される。

九月二十三日、待ちに待った天守閣再建の起工式が行なわれ、大事業の第一歩を記録した。
その天守閣も、明治四年陸軍省の命令により、会津の人々の天守閣を壊すなどという強い陳情もむなしくついに解体された。それから九十年——天守閣を再建したいと云う会津の人々の長い間の悲願が、ようやく実ろうとしている。

戊辰戦役の激しい戦いで、西軍の猛攻に堪えて敵としてそびえていた鶴ヶ城天守閣——。

催し案内

第五回全会津小中学校 器楽合奏祭

合奏祭はこととして五回目を迎えます。会津の音楽を盛んにしようとする目的で始められたもので、ことしは十月十八日(日)午前九時から正午まで市民会館で、市教委事務局の主催で開かれます。

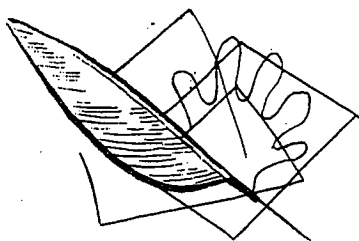
参加校は全会津から約二十校の小、中学校が出場、各校の得意な曲を演奏します。主賓の若松小、中学校音楽研究部では、出場校の父兄ばかりでなく、広く市内の音楽愛好者の来場を望んでいます。

大きく育て赤い羽根

10月1日から赤い羽根共同募金運動

おたがいにたすけあって、みんなのしあわせを!

会津若松市・県共同募金会会津若松市支会



衛生費は千七百万円

九月定例市議会 補正予算を可決

九月十二日に招集された九月定例市議会は、十八日までの七日間にわたって一般会計補正予算四千二百五十九万九千九百九十九円などが審議され、原案どおり可決されました。

注目の天守閣再建工事も可決

提出案件で一番注目されるのは、市が二年越しで計画を進めてきた鶴ヶ城の天守閣再建工事請負契約です。上程案によると、天守閣は地下一階、地上五階の鉄筋コンクリート造り五層、

じんあい処理場を建設

一般会計補正予算の主なものは、衛生費千七百六十万円、三十九年継続事業に

教育予算に八百万円追加

環境衛生面の充実を図るため、初年度分として調査および建設設備費として千六百二十一万円を計上、総工費一億三千四百二十二万円

清野助役就任



九月十八日付で助役に就任した清野清二氏(五十四才)は、昭和五年福原商

吉ヶ平ダム建設補助金二十三万

昭和三十一年以来基礎調査を実施してきた淡路地区の吉ヶ平ダム建設事業は、総工費三億八千四百万円

新市にのびる配水管

千二百万円の変増額

市では、昭和三十六年度以来五カ年計画で水道施設の拡張工事を行なってきたが、すでに浄水場内の工事は大部分が完了、多年懸案の旧市内の水不足を解消してはいますが、今市会に上程された水道事業変更の議案は、現給水区域外の高野、神指、一箕町地区の

会津若松史に期待する

阿部久次

歴史の里伝統のまちと命の記録が、これまでの市史の遺産の上に、あらしく発掘された形大なる史料を織り込んで、新生しようとしている。先人の偉業、祖先のたくましい生活をしのぶ心は明日の都市づくりのエネルギーにつながる。近代という名の文明の奔流が、由緒深い古い一大文化地域をも埋めつくそうとして

九月の主なあしあと

十三日、十八日、大塚山古墳展にきわう十九日

自動電話開局記念通話

会津若松電々局の自動化切り替えが二十日行なわれるのを記念して、十九日午前九時四十五分から新局舎で福島、郡山、東京の三局を結んで行なわれた。

二十日

県芸術祭の幕開く、三回目を迎え本市を中心に十一月までくりひろげられるが二十日に文学大会と文芸講演会が開かれ、多くの愛好者がつめかけた。また、二十三日には東京から家元を呼んでの宝生流能楽大会が市民会館で開かれた。

二十二日、二十四日

会津まつり、空前の人数

ことしは初日に雨に降られたが、二十三日は雨もあがり、呼びもの白虎行列や万人の盆踊りなどで、のべ三十三万人(同まつり事務局調べ)で、にぎわった。

天守閣の起工式、会津まつりでにぎわう二十三日午前八時から本丸跡で約三百人が出席して盛大に挙行され、白虎行列の出陣姿をした横山市長らの力強いクワ入れで、再建への幕は切つておとされた。

二十四日

第十三回県PTA大会

子どもの教育環境改善を目ざして、県下から二千人の関係者が出席、市民会館で開かれた。

東京、仙台、福島、郡山など即時通話開始

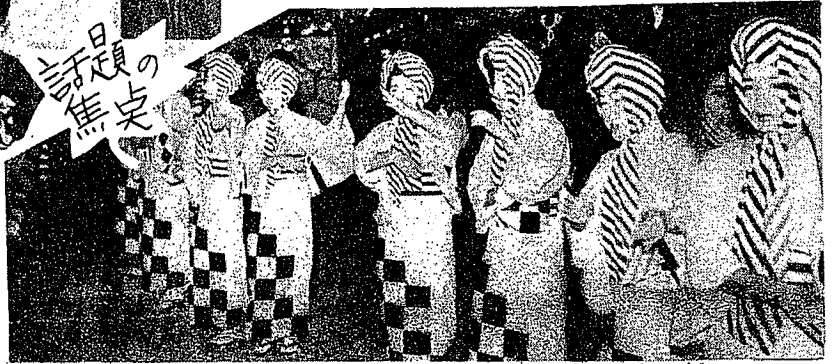


自動電話開通式 ↑

19日、午前9時45分電報電話局で自動電話の開通式が行なわれました。市長、市会議長、商工会議所会頭が出席。まことにまいった、自動化の記念通話を行ないました。

おしまれた会津まつり ↓

ことしの会津まつりは天候不順にもかかわらず33万人の人出があり、すべての行事も予定通り行なわれました。ただおしまれたのは24日の盆踊り大会が中止されたことであり、がっかりした市民も多く、来年こそはと今から期待されています。



日頃の真話

秋 狂犬病予防注射

狂犬病予防法に基づいて会津若松保健所では、秋季定期狂犬病予防注射を実施します。

対象となる犬 生後九十一日以上の畜犬

注射料 一頭百七十円

巡回日程

十月十二日 午前十時～午後十時 湊町赤井地区(農協前)、午前十一時半～共和地区(支所)、午後一時半～原地区(農協前)、午後二時半～双瀧地区(双瀧小)

十三日 午前十時～大戸町石村(区長宅)、午前十一時～下雨屋(集会所)、午前十一時十分～宮内上雨屋(上雨屋区長宅)、午後一時～上三寄、黒森(支所)、午後二時半～小谷(初瀬川後宅)

十四日 午前十時～大戸町開川(集会所)、午前十一時十分～上小塩(区長宅)、午後一時～声ノ牧(温泉組合事務所)、午後一時四十分～声ノ牧(集会所)、午後二時半～桑原(集会所)、午後二時五十分～舟子(渡部吉吾宅)

十五日 午前十時～箕原運送所、午後二時半～金堀公民館

十六・十七日 午前十時～午後三時保健所前

十九日 午前十時～午後一時半門田運送所、午後二時～面川公民館

成人式名簿作製はじまる

ただ今、市教委事務局では、昭和四十年一月十五日の成人式に出席する成人該当者の名簿作製を行なっています。

該当者は昭和二十年一月一日以降十二月三十一日まで生まれた男女で、住民登録によって名簿を作製します。未登録の方は至急市役所市民課に住民登録の届出をして下さい。

また、同事務局では毎年成人文芸作品の募集を行なっています。成人としての門出を迎えて、過去二十年間の思い出を反省し、社会人としての出発に対する覚悟と希望を綴って頂くもので、文芸作品は感想文、俳句、和歌、それに詩を募集します。

募集締切は十二月中旬の予定です。応募資格は市内在住の昭和二十年生れの男女。くわしくは市政だより十二月号に発表の予定です。

注意 ①今年度の畜犬登録申請のすんでいない方は当日受付ください。②狂犬病予防注射は春と秋一回必ず受けなければなりません。③その他不明の点がありましたら、市衛生課にお問合せ下さい。

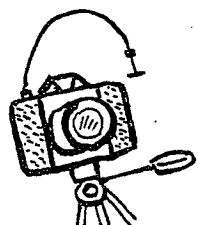
会津若松史別巻1 十月五日から配本開始 会津若松史別巻1(大塚山古墳)は、十月五日から配本を開始します。...

会津若松史 執筆を担当して4

香川大学文学部講師 大石直正 会津若松の中世の歴史は、声名氏をめぐるといえる。...

市民写真コンクール

昭和40年1月10日 第1部・市政写真一昭和39年1年間の市政全般のできごと。第2部・家庭写真一風景とか行事など撮影対象が市内で本年度中に写したもの。...



障害年金

該当者に呼びかける

2つの年金

福祉年金

福祉年金

十一月で時効に

該当者は早く申請を

国民年金法は、さる昭和三十四年十一月に施行され、ことしの十一月で発足満五年を迎えます。

年金を受ける資格のある人でも、申請しないと十一月からの老令・障害・母子などの福祉年金を受ける資格を失ってしまいます。

この福祉年金は国民全部が老後や突然病気がかかった時、安定した生活を送れるようにというのがねらいです。

障害年金

受給範囲広がる

来年から結核患者にも支給

さきの通常国会で国民年金法の一部が改正され、八月一日から施行されました。

これまで福祉年金の対象からはずされていた結核と精神病の長期療養者や呼吸器の機能障害者にも障害年金が支給されることになりました。

改正点は障害年金の支給範囲が大幅に拡大され、これまで対象が足や手をけがで切断したものや、目、耳などの外部的障害に限られていたものが、次の条件に該当する人にも支給されるようになりました。

- 1 三年以上結核療養を続けている重症者で、今後も安静の必要な人
- 2 結核の回復後も肺などの機能に重い障害が残っている人
- 3 ぜんそくや肺ガンなど

郵便物の遅配をなくす

表札の掲出を

郵便を名あて人にまわがたく配達するには、各家の表札がもつとも大切な目標になります。表札を出してない家、出しても古く、姓だけのもので、古く、字がうすれて読めないものが多いようです。これは、配達に困るばかりでなく、ときにはまちがって配達する原因にもなります。表札は、もれなく掲出して下さい。

各戸に郵便受箱を

最近、都会地の商店街は週休制を実施し、休日にはほとんどシャッターをおろして置きます。また、夫婦共稼ぎで昼間不在の家がふえています。

こうした場合、郵便受箱がないと郵便物はいつたんに郵便局に持ち帰り、あらためて配達をくりかえさなければなりません。郵便局としては二重の手間を要し、しかも郵便が遅れるということになります。郵便受箱があれば、郵便は確実に早く配達されるので、ぜひ郵便箱を備えて下さい。

一方、二階建アパートに住んでいる方は一階の出入口付近などに、それぞれ各戸の郵便受箱を備えて下さい。

居住者名簿の

作製にご協力を

郵便局では、区内居住者名簿の整理をするため、町内会を通じ、あるいは郵便局から直接一般ご家庭へ各

簿用紙を配布しますから、積極的なご協力をお願いします。

この居住者名簿は郵便を配達するうえの重要な基礎資料となるものですから記入は正確にお願いします。

犬にかまれない

協力を

近ごろ愛玩や防犯のため犬を飼う家庭がふえておりますが、飼犬の中には郵便外務員をおそって傷害を加えるものがあり、郵便局を悩ましています。

入場券の半片

必ず受取る

みなさん、映画館などに入場するとき入場券の半片を受取っていますか。入場券の半片はあなたが納税された領収書であり、料金と一緒に納税したるしです。映画館などに入場するとき必ず入場券の半片を受取りましょう。映画の入場券を買って受付に渡すと半片を切り取ってくれます。これで入場料の割の税金が納税されます。映画をみる人は、この入場券の半片をお互いに監視することが必要で、もし入場税が脱税されると自分が納めた税金がムダになります。

脱税の手法にはいろいろありますが、一番多いのは入場券のタイリ廻しです。これは入場券の半片を入口でわざと切取、いで、その券をそのまま待合場に

中へ入れた被害は千七百件にもおよび、その中五三五人が医者の手当をうけております。人にかみつく癖のある犬や、人に危害を与え動物を放し飼いにしているときは、郵便物を配達しないで郵便局にとめておくことが出来るようになっております。しかし、こんな場合でも郵便局ではできるだけ配達するように努力しているのです。犬やその他の動物を飼っている家庭ではぜひ安全な場所につないで置いて下さい。

(会津若松郵便局)

ことしの税法改正で、相続税および贈与税について基礎控除が引き上げられ、次のとおりとなりました。相続税 二百五十万円と相続人一人につき五十万円とされる合計額。相続開始時から六月以内申告すること 贈与税 四十万円。累積課税(同一人から三年以内に贈与を受けたとき)二十万円。翌年二月末日まで申告すること。

(会津若松税務署)

無料法律相談所を開きます

法律問題についてどんなことにも相談に応じます。気軽においで下さい。

- 期日 10月4日(日) 午前10時から午後3時まで
- 場所 市役所休養室
- 主催 県弁護士会若松支部、会津若松市



交通事故、借地、借家、金銭、家庭問題、その他民事の裁判費用にお困りの方に、費用を立替えて弁護士をつけてあげます。