

人口動態	
(7月1日現在)	
世帯数	22,278
人口	103,419(+448)
男	49,055(+187)
女	54,364(+261)
出生	197
死亡	70
転入	803
転出	482
結婚	66
離婚	6

市政だより

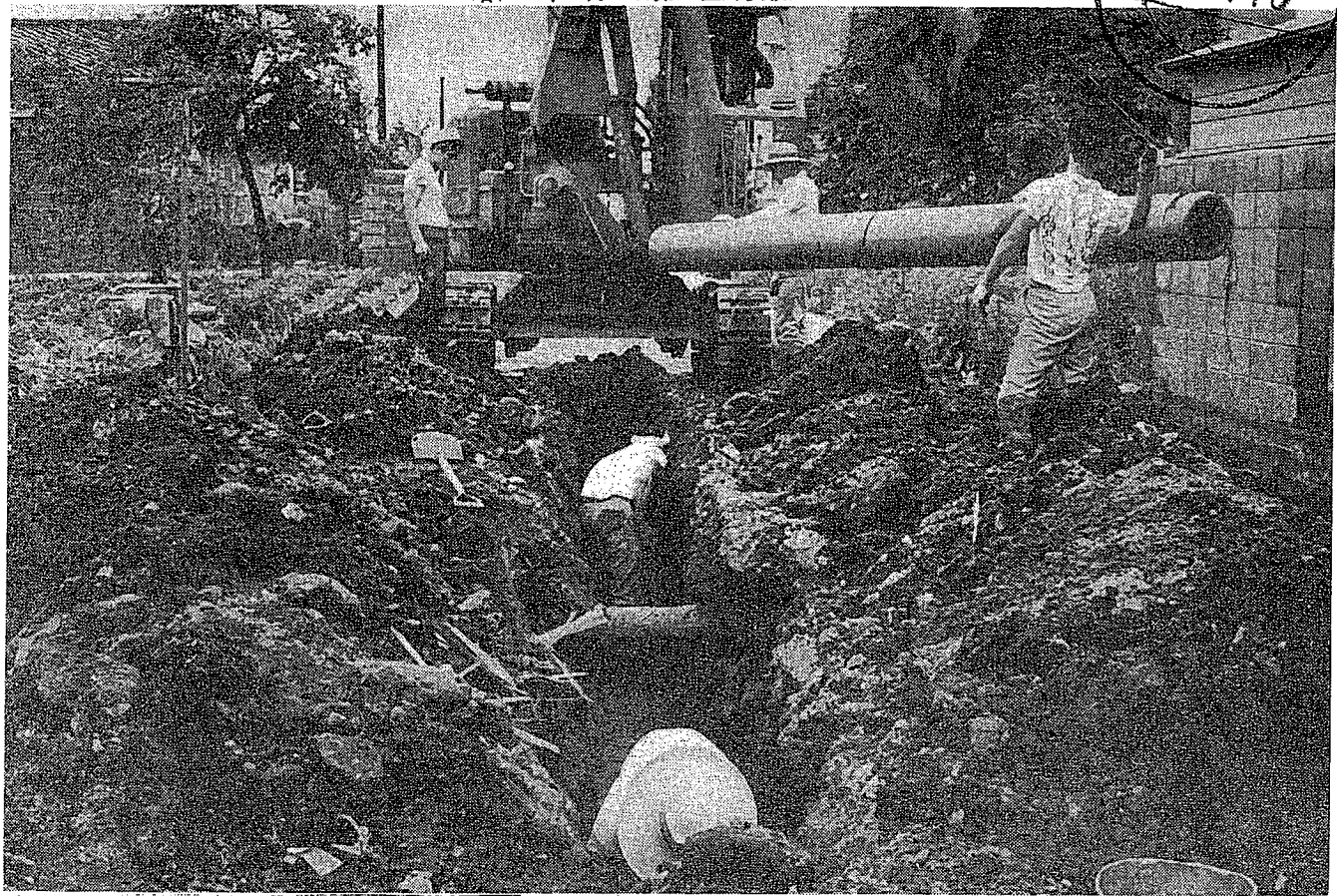
昭和26年7月6日第三種郵便物認可

174号

昭和39年7月15日発行

発行所 会津若松市
 発行人 会津若松市教育委員会
 編集 会津若松市教育委員会

30.7.15



明日に期待する No. 12

一日も早く市民に豊富な水をという願いのもとに昭和三十六年から五ヶ年計画で始まった浄水場拡張工事はほとんど完了した。これにより、旧市内の高台でいまままで給水の地困難であった小田垣、千石町など区も円滑な給水が可能となった。

また、二万人分も増えた給水能力は新市内の人々の長年の念願どおり農家の台所で利用される。

現在そのための配管工事は急ピッチ。町北町全域、一箕、門田、神指、高野の一部の地区ではすでに全長三十五キロメートルの四十%が完了しており、農道が忙がしくなる農繁期前までにはすべて完了する。十月には豊富な水が農家の台所をうるおし、一番大きな悩みであった水の問題が解決されるわけである。

文化生活のパロメーターと云われる水道によって、農村の人々の生活が大きく変わることは間違いないようです。

催し案内

國第十九「夏期社会大学講座

この講座は市民のみなさんを対象に中央から一流講師を招いて、市民生活に役立てようと、市教委事務局、県夏期社会大学講座協議会、県教委事務局の主催で開かれる教養講座です。

講師と演題は七月二十四日「これからの生き方、考え方 日々のモラル」文化学園教授 評論家戸川エマ、二十五日「現代っ子と家庭教育 今のこどもは大人をどう見ているか」東京家庭裁判所判事藤田宗一、二十六日「国際情勢と日本の立場 自由貿易と自立外交」朝日新聞社論説委員森恭三。

講座の時間は以上三日間毎日午前九時三十分から正午まで。会場は謹教小学校講堂です。聴講料は一般が前売四十円、当日五十円。学生券が四十円です。

夏の事故を防ぎましょう

- 水難防止——必ず泳には指導者をつけ、準備運動をしてから水に入りましょう
- 交通事故防止——正しい歩行を守りましょう。
- 危険な遊びをなくしましょう

子どもが外出する時には、必ず行き先、友だち、指導者の有無、帰宅時間を確認するよう注意して、これから多くなる夏の事故を防ぎましょう。

会津の歴史集大成

=日本の歴史の上に立って=

全13巻に集録

九月に第一回の配本

会津若松市では、昭和三十七年度から七十九年度までの市史の編さん事業を進めておられます。空前の全十三巻の巻数で、第一回配本はさきに発刊した大塚山古墳を別巻一にまとめ、九月に刊行する運びです。この発行は事業計画よりも六月も早く進められています。

監修者に豊田博士

執筆は国史学界第一線の先生で

さきに本市が出版した「図説会津若松の歴史」は、充分とり入れ、新しい視野目で見つめ、市史として予想以上に立って、日本における会津の好評と反響を呼びまし、津若松市の生成発展の全貌

を説明する——読みかつ考えるための市史の計画を進めたのです。

この会津の歴史を綴るに、多量の根拠をなすものとして、多年に亘り今年度の地方史研究が広く民間に根を下ろし培われて来た事実には、かならないのです。

本市がここに「会津若松史」を刊行し、多年の研究成果を集めて、それを広く提供しようとして企てるに至ったのは、以上のような機運によるものです。

幸い東北大学豊田武教授を監修者に現在国史学界において活躍しておられる権威、俊秀の諸先生約三十名によって、会津地方の原始古代から現代に至る変遷甘苦にみちた道程を、最も信頼しうる学問的立場に立つて通観すると共に、国史的背景を考慮し会津の時代的地域的特性を明らかにする本書は、真に香り高い史籍

執筆を担当して

伊東信雄

東北大学文学部教授
会津地方が古くから開けていたことは、わが国最古の史書である古事記に、会津という地名のおこった由来が記されているのによっても知られるのでありますが、会津の古代に関する記録はごくわずかで、それだけでは会津の古代史を明らかにすることは不可能であり、そこで、執筆に当りましては当地方にこの古代の遺物遺跡から会津の古代の姿を再編成したいと考えております。会津には多くの古代遺跡があり、そこからは各として活用されることとして活用されることとして

空前の一大史料

今までにない記録の数々

歴史を語るにはまずその時代のなまの史料の上に立って歴史を組み立てなければなりません。こうした状態から今日まで過去二千年間にわたった史料調査の代表的なものを紹介しましょう。

近世(安土・桃山・江戸時代)史料は、会津各地に相当残っていますが、なかでも揃っているのは市内滝沢町の日本陣横山家と耶麻郡奥川村の宮城家所蔵の膨大な農村関係史料でした。

また、近世を通じて永く田租の基礎となつた、蒲生氏郷時代に所領全部にわたって検地(いわゆる大層検地)をした時の高目録(文禄三年、一五九四)は、すでに失われたものと思つていましたところ、それが発見されたことも特筆すべきものです。

会津若松史 全13巻予約募集

毎月500円の分割払いで購入下さい。

□限定出版 印刷に制限がありますので、申込みされない方には頒布することは出来ません
□月払いで購入出来ます 毎月500円で、申込みされた方には毎月500円ずつ分納して頂きますが、会津若松市役所内 会津若松史出版委員会宛 その集金には会津信用金庫のご協力を願う予定です。申込み 会津若松市役所内 会津若松史出版委員会宛 家庭に、学校に、職場に、是非お揃下さい
別巻 領価2,000円 定価2,500円 通史・史料編 領価1,500円 定価1,800円

会津は歴史の国である。崇神天皇のときの四道將軍として、北陸にわかされた大彦命と、東海につかわされた武津川別命が行き会ったから会津と名づけられたという古事記の地名説話を見れば、東北の関門としてのこの地の重要性が古代において正しく認識されてきたことがわかる。平安時代には、この地に栄えた仏教文化がいかに優秀豊富であったかを、勝常寺の佛像や恵日寺の遺跡が雄弁に物語る。

会津若松史に期待する

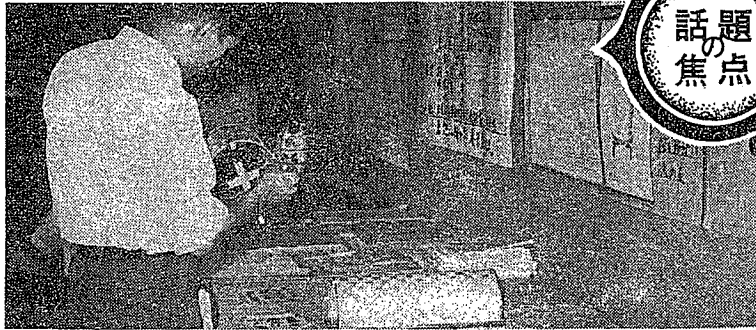
坂本太郎

出版されたという。それは歴史学徒の一人として、豊かな過去を秘めた会津若松の歴史の全容が、正しくまた鮮かに描き出されるであろうことを、胸をふくらませて期待するのである。

(東京大学名誉教授 学士院会員)

県工芸試験展開かる↓

第4回県工芸試験展が11、12日両日開かれました。技術向上を披露しようと、たくさんの人々から意欲的な作品が出品されました。新材料で作ったおわん、菓子器などは、木やプラスチックより軽く、狂いもなく今後大いに期待されています。出品作品数150点。



大阪と会津の婦人交歓↑

大阪市婦人国内研修生一行10名が9日来若。地元婦人会と交歓会を御菓園で行ないました。地元婦人会から民謡、盆踊りが披露され「農村婦人の生活と学習」「青少年の健全育成」などについて話し合い、午後4時バスで東山へ1泊、10日は名所を巡って帰りました。

子ども、夏休みのです

事故を防いで有意義に

まもなく児童、生徒にとっては楽しい夏休みがやってまいります。例年この期間中における児童生徒の事故が多く発生する傾向にありますので、これらの事故を未然に防止し、積極的に意義のある夏休みを過ごさせるために次に掲げる事項についてじゅうぶんに留意していただきたいと思っております。

夏季休暇の意義
夏季休暇は、教育的配慮のもとに児童生徒のものに心身の休養と健康の増進をはかる。

(2) 家庭や社会生活の一人としての理解や経験を深めさせる。

(3) 特別教育活動や学校行事等に積極的に参加させて協同の喜びを味わわせ、道徳性を高めさせる。

(4) 自主的、自律的生活態度を養うことにあります。

学習について
(1) 朝の涼しいうちに行なう(午前10時ごろまで)
(2) 近所のお友達とすること
(3) 長い休みでないとできないような観察のべんきょうもよいことです。

健康について
(1) 早寝、早起きなどの規則正しい生活の習慣をつくる。
(2) 伝染病、飲食などに対して注意して下さい。

慢性疾患の治療
学校の身体検査で見えなかった身体異常者(目、耳、鼻その他など)はできるだけの期間に治療することが望ましい。

家庭生活について
(1) 花火の取扱ひ方については、充分注意して下さい。
(2) 水泳、登山などについては、特段の注意を払うこと。

外出する時は必ず、行先や帰る時間をつけていくこと。

(3) 交通安全について特に道路上の遊びはやめること。

夏季休暇の善利用とスポーツの振興を図り、併せて子供会の活発な活動を推進し、もって児童の健全な育成に資することを目的として、市青少年問題協議会、市福祉事務所、市教育委員会などの主催で行なわれます。

期日は各地予選が七月二十日から八月六日まで。会場は予選が市内各学区地区内、少女球技大会は各学区地区内大会だけです。参加資格は市内小、中学校に学籍のある児童に限ります。

実施方法
①一チームの編成は町内毎とし、小学生八名以上、中学生七名以内計 名で編成する。
予選にあたっては各地区において、チームの人数は適宜変更せられて差支えない。

この大会を機会に、出来るだけの多数の子供と接して、その見方、考え方について理解し、子供と大人の心の交流を図るとともに野球する子供のみを優遇して野球のできない子に劣等感を抱かせるようなことのないよう競技する児童と応援する児童の融和を図ることが大切です。

成人病 検診車が来ます

昭和三十八年中に本県では成人病といわれる「高血圧、脳卒中、心臓病ガン」で一日に二十四人、一時間に一人の割合で尊い命が失われていきます。この首位を占める成人病の予防は早期発見が最も大切です。

この予防対策として来月上旬検診車が来若の予定で、検診ご希望の方は、衛生課(支所、出張所管内は支所、出張所)へお申込み下さい。

申込用紙は衛生課及び支所出張所に用意してあります

検診項目
(1)ガンの検診……胃間接撮影三枚、潜血反応(便検査)
(2)高血圧の検診……血圧測定、心電図測定、眼底検査
料金は三百七十円(喫煙者七百四十円ですが半額は市で負担致します。)

申込期限 七月二十五日

電話は要領よく
▽市外通話終了後にその通話の料金をお知りになりましたときは、あらかじめ「記録」にその旨告げてお申し込みに下さい。通話終了後直ちに料金をお知らせします。

▽相手がお話し中のときは、少くとも二三分待つてからかけなおして下さい。

▽すぐにかきなおしてもお話し中がつづき、その間あなたへもよそからかかりません。

▽会社、官庁などで昼食などのご注文は、社内あるいは課ごとにとりまわしてご注文ください。お互いの手数がはぶけ、より能率的と思えます。

(会津若松電報電話局)

市営プール開場

9月15日まで

一般 50円 高校生 30円 中学生以下 15円
毎日午前9時～午後5時



初の特養年金受給者が誕生

会津若松市に拠出制(掛金制)国民年金からの障害年金受給者が始めてでまし

この方は湊町笹山原の佐藤タケノさんで、今さらながら国民年金制度の重要さとありがたさについて、次のような手記を寄せられました。

「私は最初国民年金の制度にはあまり関心を持っておりませんでした。係の方が法律で定められたことだし、必ず加入しなければならぬといわれて加入したが三十六年の三月でした。それから納期ごとに滞納しないで納めてはいましたが、実際の



佐藤さん

ところが昨年七月病気のため声でなくなり、日常生活にも不自由さを感じたようになり、年金係の方から障害年金がこれからは支給されるというのを聞いて、始めて自分の考えが間違っていたことと

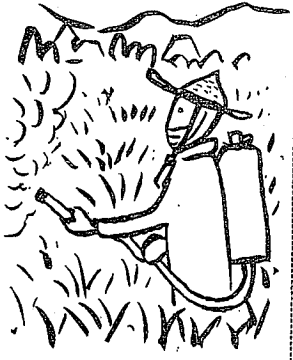
湊町の佐藤さん

かけ金をしてよかったですと痛切に感じております。もし、私が無関心のままに入らなければ、不幸に陥らなかったと思います。毎月わずかなかけ金で、こんなに保障を受けられる制度が本当に有難く感じられます。」

七月下旬の天気予報

七月下旬の気温と雨量について福島地方気象台六月三十日発表の一月予報をみてみますと、気温は前半は低目の傾向が残りますが後半は平均並かやや高目の雨量は前半まだ梅雨前線の影響で曇りや雨天の日が現われやすいため、後半は夏型となる見込み。なお梅雨末期頃と見込み。梅雨末期頃と見込み。梅雨末期頃と見込み。

イモチ防除と畑作管理



イモチの多発が予想されますので早期発見、早期防除に万全を期されますよう留意して下さい。

特に窒素過多田や山際地の日陰地、風通の悪い水田又は常習発生地帯などには充分注意して下さい。これらの防除体制については病害虫防除団が主体になって防除活動の推進を図りますので早目に連絡をとり部落の共同防除を、実施されますよう望みます。

税務職員募集

税務職員希望の方は、国家公務員採用初級試験の税務職受検資格は、昭和十九年四月二日から二十二年四月一日までに受けた男子で、受験申込の受付は七月三十一日まで。願書は七月二十七日(仙台市外記丁通り二七)仙台市地方事務所宛。お尋ね下さい。(会津若松税務署)

梅雨期の畑作管理

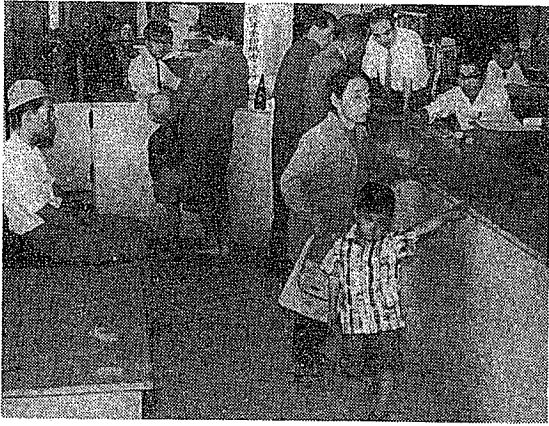
今まで順調に伸びていた野菜が梅雨期の高温多湿のため病菌が多く繁殖したり過湿によって根に障害を起しやすいようになりますので次の

葉イモチ病 防除対策

田植後好天に恵まれ稲作は順調に生育しておりますが梅雨末期の低温多雨が続き、その後の急激な高温多湿によって、葉イモ

新潟地震で被害を受けた方に

発生した新潟地震による被害を受けた納税義務者に対して、その被害の実情に応じて昭和39年度分の税のうち、6月以降の納税期分の税について減免などの措置がとられることになりました。被害のあつた方は早目に市税政課において下さい。また、くわしくは税政課にお問合せ下さい。



窓口に社会課にぎわい写真

免除申請は今月中に

国民年金係ではそういう方々のために、現在免除申請を受付中ですので、速速なく国民年金手帳と印鑑をご持参の上、社会課年金係へおいで下さい。

なお、保険料の納付が免除されても年金の給付対象となるので、納入できないからといって免除の手続きをとらず、そのまま滞り納付することのないよう(滞り納付)の取法に注意して下さい。

計量器の定期検査です

22日~27日	謹教地区
28日~8月1日	鶴城地区
8月3日~6日	行仁地区

検査場所 市役所内計量検査所
時間 午前9時から午後3時まで

