



人口動態			
(5月1日現在)			
世帯数	22,206		
人口	102,164(+316)		
男	48,508(+126)		
女	53,656(+190)		
出生	211件	死亡	75件
転入	1,478	転出	1,298
婚姻	118	離婚	7

会津若松

市政だより

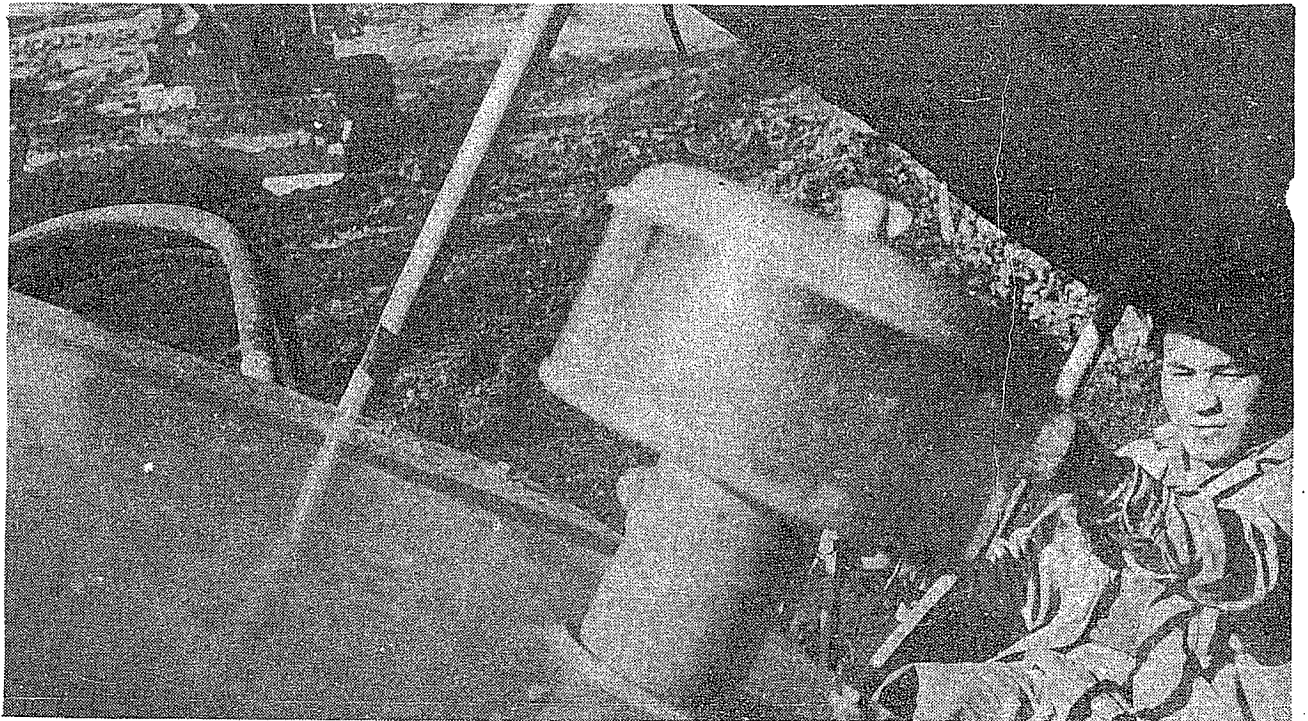
昭和26年7月6日第三種郵便物認可

170号

昭和39年5月15日発行

発行所 会津若松市
 発行人 桜木 幸次
 編集 広 報 係
 定価 5 円

毎月1日・15日発行



明日に期待する No. 8

近代的な農業経営をめざして、市本の水田の耕地整理は着々と進み、すでに全耕地面積の六〇%が行なわれた。
 なかでも町北地区では九八%、高野地区九〇%が整理されている。
 現在、湊町原、田代両地区で百六十町歩ほどが行なわれており、これが完了すれば湊町でも九〇%以上整理されることになる。
 いままで、あちこちにはらばらにあった耕作地は一カ所に集中され、肥培管理も合理化されて労力の節減は著しい。
 湊町の場合、種まきから収穫まで、反当り二十三・八人の労力が必要であったが、施行後は十六人で済むようになった。
 又、地力の増進の結果、収穫高も昭和二十六年で反当四俵一斗であったが昭和三十八年には八俵以上の収穫を見、その間冷害の防止にも大きな役目を果たした。
 嫁不足、若者の離村と農業経営の前途には困難な問題が数多く横たわっているが、それらを解決する大きな鍵は、労力の節減であり、耕地整理はそのための明るい将来を約束している。

催し案内

第三回市赤ちゃん生活展
 母子衛生思想の普及と乳幼児の体位向上をはかり、さらに疾病を予防して健康な生活に寄与するため、五月十六日から二十二日まで公民館で、市、福島民報社、母子愛育会福島県支部の主催で開かれます。
 内容は赤ちゃんの健康相談、栄養相談及び調乳、離乳食の調理指導、育児映画会が毎日午後一時から四時、赤ちゃん教室は十六日赤ちゃんの栄養、十七日光浴、赤ちゃん体操、十八日赤ちゃんの病気、十九日赤ちゃんの予防薬、二十日予防接種と応急処置、二十一日赤ちゃんのしつけ、二十二日妊婦への注意で、時間は毎日午後二時から三時まで開かれます。
 この生活展開催中、公民館三階ホールでパパとママの腕自慢、赤ちゃんしろうと写真コンクールも行なわれます。

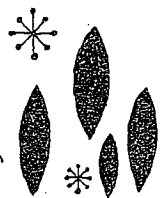
農山漁村住宅建設資金の貸付

住宅金融公庫では、農業、林業、漁業に従事するものを対象に、住宅建設資金の貸付を5月30日まで行なっています。

貸付対象面積は住宅部分のうち60平方メートル以内

で、貸付金の限度は公庫で定める標準建設費の7割5分、貸付利率は年5分5厘です。

なお、公庫では30日まで住宅の改修資金も貸付けています。詳しくは東邦銀行会津支店にお問合せください。



天守閣再建期成会が発足

—約100の文化団体で—

名城にふさわしく 来年九月には落成

日本の古きおもかげを今日に伝えるものひとつにお城があります。お城は私たち日本人の心のふるさとでもあるようです。

全国的に戦前、戦後を通じて、いくつのお城が再建されたのも、このような意味が秘められているからでしょう。鶴ヶ城も決してその例外ではありません。

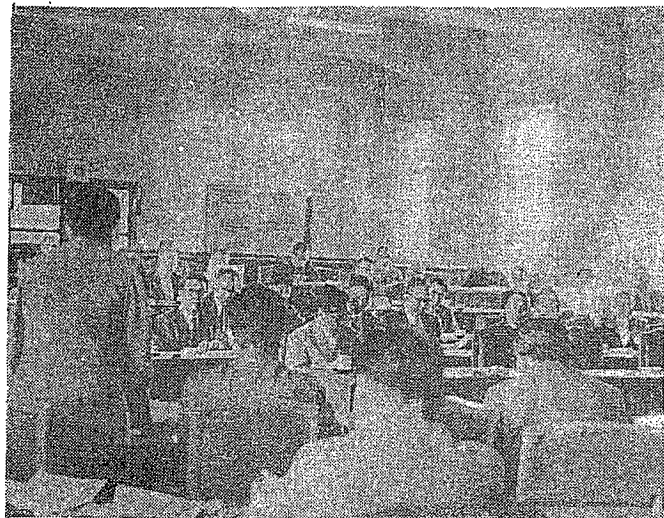
鶴ヶ城の天守閣再建への動きは、昭和二十九年三月の市議会でも正式に取り上げられたことにはじまり、その後昭和三十三年には合併後の会津若松市の進路を示す「新市建設五ヶ年計画」に

天守閣の再建がおりこまれ、同年九月に行なわれた戊辰戦後九十年祭の式典では、市民だけでなく、広く会津地方の人々の参加による天守閣再建が決議されています。最近では三十七年四月に第一回の天守閣再建懇談会が市内十二文化団体が参加して市議場で開かれ、三十八年五月に開かれた懇談会の参加団体は二十三を数え、再建への期待がいかに大きいかを物語っています。

また、再建が全会津の総合的な観光施策に結びつく意味で、四月二十五日には会津方面の市町村長会長の参集を求めたの会議が開かれました。

天守閣再建運動は昨春から田島会津若松商工会議所会頭を会長として同盟会津備会が結成、再建のための準備体制をかためました。

五月七日午後二時から市役所議場で開かれた、鶴ヶ城天守閣再建期成会準備会には、各温泉組合、商店街連合会、青年会議所、会津文協、史談会など市内の文化団体や会社の代表が出席して、鶴ヶ城天守閣再建期成会を結成、名誉総裁に会津にゆかりの深い秩父宮妃殿下、名誉会長に松平勇雄氏を推戴することを決議し、会長に眞知事を選んできり一層の促進を図ることをしました。



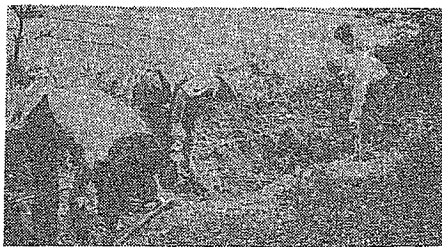
7日議場で開かれた天守閣再建期成会

天守閣はすでに設計も終り、鉄骨コンクリート造り地下一階、地上五階、高さ三十七メートル。内部は会津地方の文化遺産を陳列展示する郷土歴史博物館で、落成は来年九月の予定で、また市内をはじめ、県外

奈良時代のカマ場跡発掘終る

東北大・伊東教授の手で

会津若松史編纂委員会は、一箕町八幡字山口地内の奈良時代のかま場跡の発掘調査を五月九日の両日、東北大学文学部伊東信雄教授を迎えて行ないました。調査は同教授の助手、学生ら四人と出版部員など十五人で発掘作業が始まり、長さ



かま場跡の発掘調査

八メートル、幅一メートルの大きな古代かま場二基が掘り当てられ、作業が進むにつれて、布目瓦の破片数十片や木炭が続々掘り出されました。

から寄せられている寄付金は、五月九日現在で現金百四十四万九千三百二十四円その他予約として数百万円のものほっています。

明治七年、天守閣は地元の人々の強い保存への念願もむなしく、取り壊されてから九十年後のこととし、再

このかま場跡は、会津地方で発見された唯一のもの最近、市内の砂利採取業者が地元から買取って粘土をとっているうち、直径十八センチの奈良時代の典型的な布目瓦の一種、あぶみ瓦のかけらが発見され、伊東教授の鑑定で明らかとなり、この全面発掘となりました。

このあぶみ瓦は奈良後期(約千二百年前)のものに間違いのないことから、恵日寺、勝常寺よりも古い寺院が会津にあったと推定される。このあぶみ瓦を使った寺院、官庁跡が発見されれば、九世紀に建設された恵日寺、勝常寺以前の全くの未知とされていた会津古代文化が明らかになるものと学界からも注目されています。

発掘された二つの窯場跡は明治時代に粘土を取った時にこわされていて、わずかにかまどの形と木炭を残す底壁が昔のものをしのば

建されようとしています。現代の市民生活に積極的に波打つ観光都市のシンボルとして役割りを果たす日も近いのです。天守閣の再建という大事業を文字通り全市民の運動として、強く推し進めていきたいもの

せてくれました。いづれにしろ、会津で窯場跡が発見されたのはここだけで、この窯で焼いた瓦を使用した寺院が奈良末期に会津の地で文化の花を咲かせていたと推定されるもので、この発掘については、目下、編纂を進めている会津若松史に、当時の時代、背景など、また、そのかわらの示す当時の文化が著述されます。

お店の改造は融資金で

市では中小業者者の経営の合理化と近代化を計るための店舗改造資金貸付の申込みの受付をいたします。気軽にご利用下さい。

▼受付期間 五月十五日から六月十五日まで。

▼融資対象者 市内において卸、小売業又はサービス業を二年以上営み、出資金一千万円以下、従業員数三十人未満の者。

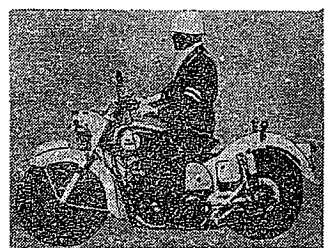
▼融資の限度と条件 限度は一件百万円以内、融資の期間は五年以内。

▼貸付利率 日歩二銭四厘以内、保証料日歩四厘。

該細は商工観光課商工係へご相談下さい。

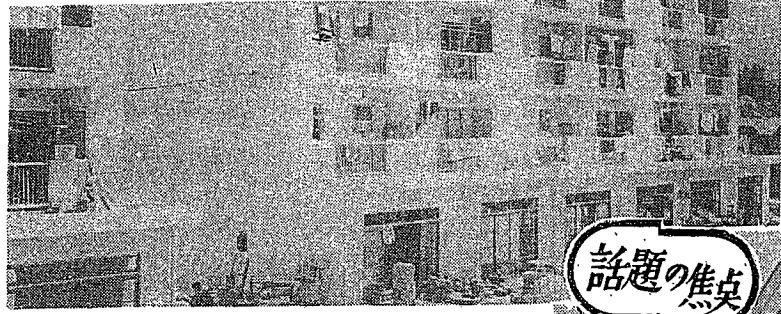
おまわりさん募集要項

- 受験資格 高校卒業程度以上の学力ある者で学歴は問いません。昭和14年4月2日から昭和21年4月1日までに生まれた男子に限ります。
- 試験日 6月28日(日)「会津若松市」で行ないます。
- 申込み 6月18日まで、会津若松警察署又は各駐在所で受付中。くわしくは警察署、交番所、駐在所にお問合せ下さい。(会津若松警察署)



行仁小校舎改築 15教室誕生

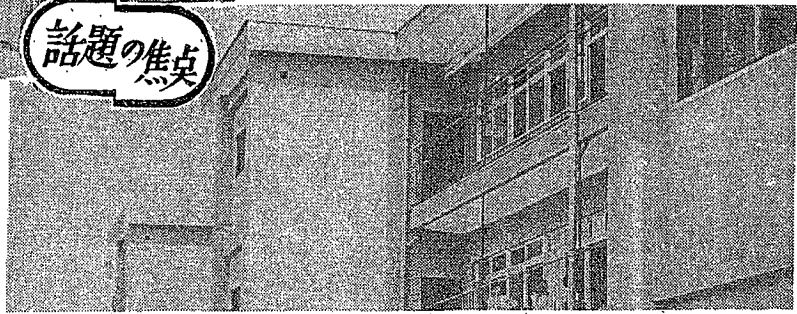
行仁小第1期校舎改築工事が完成。5月2日午後1時から同校屋上で落成式が行なわれました。同校は老朽度がひどく、昨年9月に総工費3,545万円を着工、鉄筋3階15教室に三年生以上700名の生徒が楽しく勉強しています。



話題の焦点

鶴ヶ丘団地さらに60戸完成

昭和38年度鶴ヶ丘改良事業として進めていた改良工事は、このほど完成しました。鉄筋4階店舗付住宅48戸と鉄筋3階一般住宅12戸、計60戸です。計画は今年で3年目であと4カ年で完成するのです。



「子供会講習会を開きます」 指導児講習会を開きます

子供会活動の重要性が認められ、年々活動も活発となり、子供会活動の中心となる指導児の養成が痛感させられています。そこで指導児を対象にグループ活動の正しい在り方や技術を修得させ、資質の向上を図り、今後の活動がより発展的にできるように指導児講習会を開催します。

開催期日 ○一期(小五、六年生) 〓五月二十三、二十四日 農村地区(永和、大戸、一箕)、三十、三十一日 城北地区、六月二十、二十一日 城西地区、二十七日、二十八日 講教地区、七月四、五日 行仁地区、十一月十二日 農村地区(東山、門田、神指)、十八、十九日 鶴地地区。〓二期生(三十八年度二期修了者) 〓五月二十四日 講教、鶴城地区、三十一日 城北、行仁地区、六月七日 農村地区、十四日 城西日新地区。〓三期生(三十八年度二期修了者) 〓六月六、七日 三中、四中、永和、大戸、一箕地区、十三、十四日 一中、二中、門田、神指地区。

会場 市少年の家
主催 市教委事務局
受講資格 各子供会から推せんされた小学五、六年生男女各二名(一期生)、三十八年度二期修了者(二期生)、三十八年度二期修了者(三期生)。

受講料 一期、二期一人

25日から生ワク投与

—必ず受けましょう—

衛生課では、次の年齢の子を対象に小児マヒ予防の経口生ポリオワクチン投与を行ないます。この投与は4月に予防接種法の一部が改正されて、必ず受けなければならなくなりました。該当児をお近くの会場へお連れになってください。

【対象児】 ①昭和38年3月1日から38年12月1日までに生まれた子。 ②昭和38年12月1日から39年1月31日までに生まれた子。 ③昭和35年10月16日から38年11月30日までに生まれた子。ただし、今までの生ワクチンを全然吞まなかった子又は1回だけ吞んだ子、さらにソークワクチンの予防接種を完了していない子(完了とは3回接種を受け1年後に追加免疫して1回接種を受けたこと)。上記の①と②該当する子は、来年3月にもう一度投与を受けていただく予定です。

【料金】 無料
【服用することのできない者】 ①有熱患者、心臓血管系、腎臓又は肝臓に疾患のある者、脚気、糖尿病患者、その他医師が予防接種を行なうことが不適当と認める疾患にかかっている者 ②病後衰弱者又は著しい栄養障害者。 ③アレルギー体質の者又はけいれん性体質の者。 ④下痢患者又は種痘を受けた後2週間を経過していない者。

【注意】 昭和38年3月1日から28年11月30日までに生まれた子は、今回で2回投与を受けることになりますので証明致しますから当日母子手帳をお持ちください。

【巡回投与日程】……
5月25日 1時半から2時まで 町北公民館、2時半から3時まで 高野公民館
26日 1時半から2時半まで一箕公民館、3時から3時半まで東山公民館
27日 1時半から2時半まで神指出張所、2時から3時まで門田公民館
28日 1時半から2時半まで大戸公民館
29日 1時半から2時半まで城北小、城西小
30日 1時半から2時半まで講教小
6月1日 1時半から2時まで双湯小、3時から3時半まで原小
2日 1時半から2時まで共和小、3時から3時半まで赤井小。

犬の予防注射
サービスマン期間実施
すでに春の狂犬病予防注射を実施しましたが、まだ受けていない飼育者のために今回特にサービスマン期間を設けて実施しますから、生後三カ月以上の犬を飼育されている方は必ず受けて下さい。

日時と場所は五月二十九日午前十時から正午まで東山出張所、午後一時半から三時まで門田出張所で、三

市営プール 従業員募集

市教委事務局では、今夏の市営プールの従業員を募集します。

六、面接 六月十日ころの予定。なお、履歴書提出者全員に日時、場所を追って連絡します。

十日の午前九時から午後三時までには保身して実施されます。

登録料は昨年引継ぎ登録される方は二百円、今年初めて登録される方は三百円、注射料は一頭につき百七十円。

▽登録申請は毎年度更新しなければなりません。

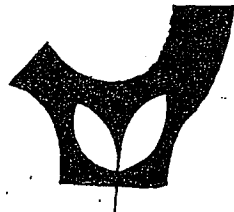
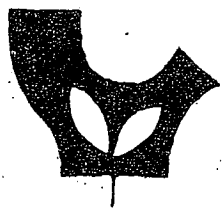
▽狂犬病予防注射は春季と秋季、各一回受けなければなりません。このサービスマン期間に予防注射を受けなければ、不定期注射料三百三十円となります。

▽継続して登録しようとする方でも、六月三十日以降ですと新規登録となります。

一、就業期間 六月十三日から九月十七日まで。
二、募集人員 および年齢 男四人(二十才〜五十才) 女三人(十八才〜三十五才)
三、業務内容 ①入場券発売 ②プール監視 ③脱衣所監視。
四、就業時間および待遇 八時半から六時まで。日当 男四百五十円、女四百円。
五、応募期限 六月一日まで、市教委事務局保健体育課あて履歴書を提出して下さい。
六、面接 六月十日ころの予定。なお、履歴書提出者全員に日時、場所を追って連絡します。

佐藤辰治遺作展

目的 会津の美術振興に多大な功績をのこされた故佐藤先生の画業を顕彰し、併せて地方美術文化進展に寄与するため
主催 会津美術協会 会津若松市公民館
日時 5月23日〜25日 午前9時〜午後5時
会場 会津若松市公民館3階ホール
展示作品 45点(各種入選作品) 入場無料



昭和38年度の財政事情まとめ

＝10月から3月までの下半期＝

八千万円の予算
増加
 予算の運用は合理的であるかどうか、市の財政事情はどのようになっているか、昭和三十八年十月から三十九年三月までの財政の現状をお知らせします。
 昭和三十八年度の四月から九月までの市政の事情は、十一月号の市政だよりでお知らせしましたので、今月号では、その後の財政事情は、どのようになっただか、三月末までについてお知らせします。

まず、三月末の一般会計予算総額は十一億四千六百万円余となり、九月末までの予算額十億六千九百万円余と比べて約八千九百万円の増加となっております。

これら、追加された予算のふりわけは、門田小給食室新築費に三百万円を充てたのを始め、橋梁改良工事に三百九十八万円、双淵小経沢季節分校改築に百八十六万円、笹山林道開設費に二百六十六万円、高校建設に対する補助金二百九十八万円などが主なものとなっております。

このほかの予算は、義務的な経費で退職手当及び職員給与費などです。

収入・支出の状況
 それでは、予算の収入状況、支出状況はどうかといえますと、収入額十億四百六十万円余に対して支出額十億三千四百万円余と約二千五百四十万円の支出超過となっております。

これは、別表に掲げた収入状況のとおり、国、県支出金及び市債が事務の都合上、三月末までに交付されなかつたためのもので、五月末までは、おおよそ収入額が入りますから、それまでの間、不足額を一時、他の

収入、支出は、一年を通じての広いもので、中には三月末まで支払義務及び収納義務が発生しているが、その性質上、三月末までに収納、支出ができないものがあり、こうしたものを、五月末まで整理しよう、出納整理期間を設けてあります。

いまま、その出納整理を急いでおりますが、このたびお知らせしたものは、三月末までのものですから、収入、支出の一時的なずれによって、このような結果になっているわけですから。

以上が大体の概要ですが、費用別別の予算額及び収入、支出状況は別表のとおりです。

昭和38年度一般会計予算歳入歳出執行状況 (単位千円)

区分	歳 入			区分	歳 出		
	最終予算額	収入済額	収入率		最終予算額	支出済額	執行率
市税	580,702	558,499	96.2	社会費	28,981	26,219	90.5
地方交付税	118,564	124,574	105.1	市役所費	277,613	252,408	90.9
公営企業及び財産収入	20,991	12,841	61.2	消防費	41,893	37,595	89.7
使用料及び手数料	38,826	41,212	106.1	土木費	36,986	26,434	71.5
国庫支出金	155,589	117,119	75.3	教育費	203,345	172,169	84.7
県支金	59,375	29,835	50.2	社会及び労務費	212,816	193,992	91.2
繰越収	32,042	32,393	101.1	保健衛生費	81,549	77,197	94.7
繰入金	33,992	29,268	86.1	産業経産費	95,353	88,299	92.6
債等	95,900	49,000	51.1	債債	48,455	46,523	96.0
寄附金	10,194	9,881	96.9	財出金	55,449	55,224	99.6
計	1,146,175	1,004,622	87.6	諸支	63,735	53,955	84.7
				計	1,146,175	1,030,015	89.9

しかし、一年を通じての収入、支出は、非常に幅の広いもので、中には三月末まで支払義務及び収納義務が発生しているが、その性質上、三月末までに収納、支出ができないものがあり、こうしたものを、五月末まで整理しよう、出納整理期間を設けてあります。

いまま、その出納整理を急いでおりますが、このたびお知らせしたものは、三月末までのものですから、収入、支出の一時的なずれによって、このような結果になっているわけですから。

以上が大体の概要ですが、費用別別の予算額及び収入、支出状況は別表のとおりです。

市内で唯一お母さんだけのコーラス団です。唱うことのお好きな方なら、若い方でも年をとった方でもどうぞ気軽に仲間入りして下さい。

ママさんコーラス会員募集
 △会費 月額五十円
 △練習 日時・毎週水曜日午後七時～九時 場所・公民館三階 内容・民謡集、童謡集、その他 講師・会女皆川郁夫先生

△申込 希望者は近くの婦人会、お母さん合唱団世話人、教委事務局社会教育課にある申込書にご記入の上お出し下さい。尚、六月三日午後七時から公民館で総会を開催し、申込希望の方はぜひおして下さい。

毎月五日は「税の相談日」
 日ごろ所得税や法人税この相談は、事務室と別相統税、贈与税など国税室の相談室で幹部職員が

毎月五日は「税の相談日」
 日ごろ所得税や法人税この相談は、事務室と別相統税、贈与税など国税室の相談室で幹部職員が

毎月五日は「税の相談日」
 日ごろ所得税や法人税この相談は、事務室と別相統税、贈与税など国税室の相談室で幹部職員が

農家の新生活は 密造酒の追放から
 五月中旬から早いところ肝臓肥大や心筋障害を起したり、高血圧の原因とみられて一連の農作業にも悪影響を及ぼす、社会的にも有害と見られる密造酒、国家財政を害するものとして処分され、明らな社会汚染を及ぼすものと見なされています。法律を犯し、重大な身体を害する密造酒は、酒はみんなの自覚と協力で、かくれて不潔な場所によって私たちの村から取り除いておくことは、町から一日も早くなく、多いので、雑菌や不純物、明らな臭い、家庭生物などが混入しているた、活を築きましよう。

入場券の半片を 受取りましよう
 皆さん、映画館などに入場するときに入場券の半片を受取ってありますか。で、その券をそのまま切映画の入場券を買って受符売場に戻し、また客に付に渡すと、半片を切取売りつけて脱税されるもつてくれ、これで入場料の半片は、お客さんの

入場券の半片を 受取りましよう
 皆さん、映画館などに入場するときに入場券の半片を受取っていませんか。で、その券をそのまま切映画の入場券を買って受符売場に戻し、また客に付に渡すと、半片を切取売りつけて脱税されるもつてくれ、これで入場料の半片は、お客さんの

入場券の半片を 受取りましよう
 皆さん、映画館などに入場するときに入場券の半片を受取っていませんか。で、その券をそのまま切映画の入場券を買って受符売場に戻し、また客に付に渡すと、半片を切取売りつけて脱税されるもつてくれ、これで入場料の半片は、お客さんの

入場券の半片を 受取りましよう
 皆さん、映画館などに入場するときに入場券の半片を受取っていませんか。で、その券をそのまま切映画の入場券を買って受符売場に戻し、また客に付に渡すと、半片を切取売りつけて脱税されるもつてくれ、これで入場料の半片は、お客さんの

入場券の半片を 受取りましよう
 皆さん、映画館などに入場するときに入場券の半片を受取っていませんか。で、その券をそのまま切映画の入場券を買って受符売場に戻し、また客に付に渡すと、半片を切取売りつけて脱税されるもつてくれ、これで入場料の半片は、お客さんの

入場券の半片を 受取りましよう
 皆さん、映画館などに入場するときに入場券の半片を受取っていませんか。で、その券をそのまま切映画の入場券を買って受符売場に戻し、また客に付に渡すと、半片を切取売りつけて脱税されるもつてくれ、これで入場料の半片は、お客さんの

入場券の半片を 受取りましよう
 皆さん、映画館などに入場するときに入場券の半片を受取っていませんか。で、その券をそのまま切映画の入場券を買って受符売場に戻し、また客に付に渡すと、半片を切取売りつけて脱税されるもつてくれ、これで入場料の半片は、お客さんの

入場券の半片を 受取りましよう
 皆さん、映画館などに入場するときに入場券の半片を受取っていませんか。で、その券をそのまま切映画の入場券を買って受符売場に戻し、また客に付に渡すと、半片を切取売りつけて脱税されるもつてくれ、これで入場料の半片は、お客さんの