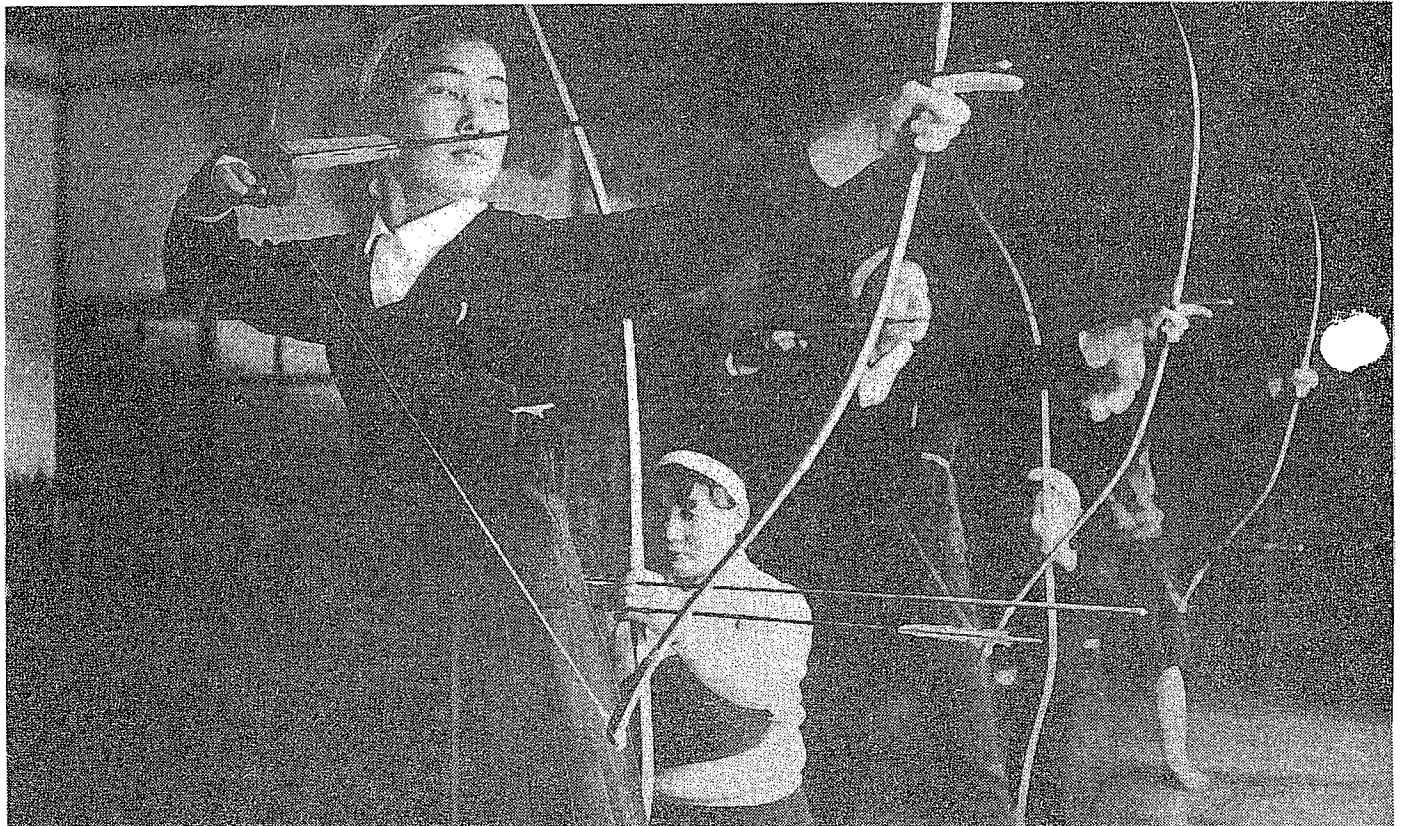


# 市政だより

昭和26年7月6日第三種郵便物認可

人口動態	
(1月1日現在)	
世帯数	22,153
総人口	102,161(+146)
男	48,617(+101)
女	53,544(+45)
出生	191件
死亡	84
転入	341
転出	302
婚姻	165
離婚	7



## 明日の期待 No.1

暖冬とは云え大寒ともなると寒さは一段ときびしい。

その張りつめた、寒気を打ち破るかのようなすどい波音と気迫に圧倒される会女の弓道部練習風景。

きびきびした動作、真剣な澄んだまなざし、雑念を払い精神一到一事に当る姿は人の心を引きつける。

会女弓道部は昭和二年に発足して、常に優秀な成績を残して来た。

しかし最近の成績は余りかんばしくない。現在部員三十名、先輩の輝やかしい業績を更に発展させようと猛練習が続けられている。

「明日に期待する」グループの一つと言えるだろう。

## 催し案内

二月十五日、午後一時から会津図書館二階ホールで開かれる。これは、毎月第三土曜日に行なわれているもので、初歩的な古文書のよみ方や解釈などを学んでいます。講師は坂内萬先生となたでも受講できる。

○シフテリヤ百日咳混合予防接種

日程及び会場は、三日神指出張所、同じく門田公民館、四日紺屋町星医院、川原町加藤医院、五日桂林寺町浜崎医院、大工町林谷医院です。時間は門田公民館においては午後二時から三時まで、その他の会場はいずれも午後一時三十分から三時までです。

## 保育所へ入所できる基準は

入所申込みは2月中に

- つぎの事項にあてはまる家庭のお子さんが入所できます。
- 1、児童の母親が昼間家庭の外で仕事をすることが普通なので、その児童の保育ができない場合。
  - 2、児童の母親が昼間家庭で児童とはなれて日常の家事以外の仕事をすることが普通なので、その児童の保育ができない場合。しかし父親がその仕事に従事していつそ

- のための使用人がいる家庭は除かれる。
- 3、母親の死亡、行方不明、拘禁などの理由により母親がいない家庭の場合。
- その他 母親の出産、病人の看護、家庭の災害などで保育ができない場合。  
その他児童の保育が真に困難と認められる場合。

4月からの入所の分を2月中に受付けております。詳細は各保育所か、市福祉事務所へお問合せ下さい。

# 待望の火葬場が落成

会津若松市では、本年度、近代都市整備の事業が数多く進められて来ましたが、より住みよい都市造りは新市五カ年計画の路線にのって、着実に進められています。先に完成した、し尿処理場、食肉センターに次いで火葬場の新築移転が進められていましたが、このほど全ての施設が整い一月三十一日に盛大に落成式が行なわれて、その業務を始めました。

## 約二時間後に収骨 生れ変わった最新式の設備

門田町黒岩地内に建設を急いでいた火葬場がこのたび立派に完成、二月一日から業務が開始されました。

現在まで使用していた火葬場は老朽度が高はなはだし、いばかりでなく、鶴ヶ城跡という名勝史蹟の美観をこのね、今後のこの地域の発展のさまたげになるという観点から、火葬場の移転が市民の間から強く望まれ、市もこの移転を昨年一月から工費、約二千二百万円をもち始めたものです。完成した火葬場は、鉄筋コンクリートの本館を始め、休憩室などの近代的な施設がととのっています。

建設にあたっては、環境を考慮したことはもちろん今後、会津若松市が発展す

火葬場の暗い感じを無くすために、外観の美化に重点をおき、本館の前に池や子供のための遊具施設なども設けるなど、公園化を計って、できるだけ明るい感じを出すための工夫がこらされていることです。

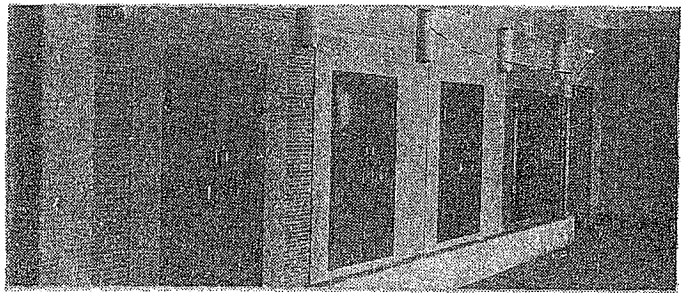
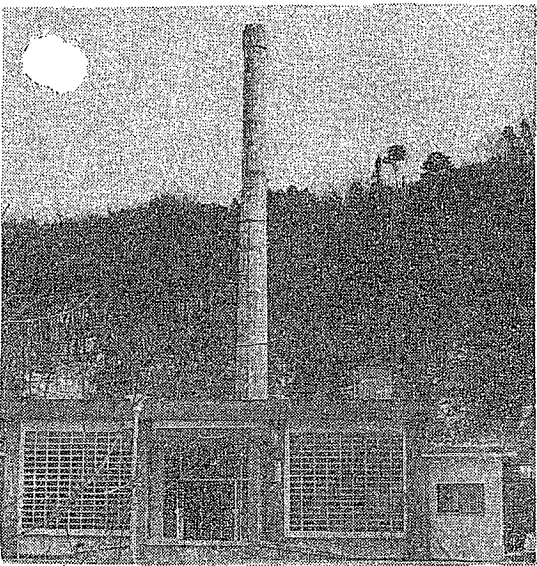
このほか、約二時間の休憩に利用していただくために、和洋兼用の休憩室が二

室設けられたのも特徴の一つです。

このように近代施設を備えた新しい火葬場の完成によって、古い火葬場はとりこわされ、その跡に、スポーツセンターや鶴ヶ城に隣接する地域にふさわしく整備される計画です。

昨年完成した衛生プラントにつぐ環境衛生の整備がまた一つ整い、将来への都市造りに、また衛生都市をめざして、たゆみなく歩む本市にとって大きな基盤となるでしょう。

写真 左、出来上った新火葬場。  
下、最新式の火葬炉。



### 一月の主なあしあと

- 一日(水)
  - ▼名刺交換会 会津若松市市議会、商工会議所、生活改善推進委員会の主催で、正午から市民会館において盛大に開かれた。
  - 十日(金)
    - ▼十日市 好天にめぐまれ人もさっと十万人、出店も五百軒余と戦後最高であった。
    - 十四日(火)
      - ▼篤農家座談会 市農政課主催で午前十時から公民館においてひらかれ、市長はじめ関係者十五名が出席、農政の前進をはかるため真剣に話しあった十五日(水)
      - ▼成人式 午前十時から市民会館において行なわれ、千八百十四名の男女が、社会人としてスタートした。
      - 十九日(日)
        - ▼県下高校討論大会 会津女子高等学校において、県内高校十校、十二チームが参加して行なわれ、会津高校が優勝を遂げた。
        - 二十日(月)
          - ▼農村婦人講座 農村生活をよりよくしようとして第八回農村婦人講座が県北会津事務所で開かれ、およそ四十人の婦人が出席、熱心に受講した。
          - 三十一日(金)
            - ▼火葬場新築落成 門田町黒岩地内に総工事費約二千二百万円に移転新築され、盛大に落成式が行なわれた。

### 新生活設計簡易保険新加入運動始まる

郵政省ではただ今大蔵省、文部省、自治省を始め、多数関係機関の協賛をえて健全な家計の確立と日本経済の安定的な成長を期するため標記運動を進めています。辰年生れて簡易保険にご加入の方には記念品を差上げます。会津若松郵便局ではこの運動の一環として1月10日から3月末日まで辰年生れて新しく簡易保険にご加入された方には記念品を差上げることとなっております。どうぞこの好機にぜひ加入されて「あかるいゆたかな家庭」をつくり上げて下さい。





二ヶ所に交通信号機

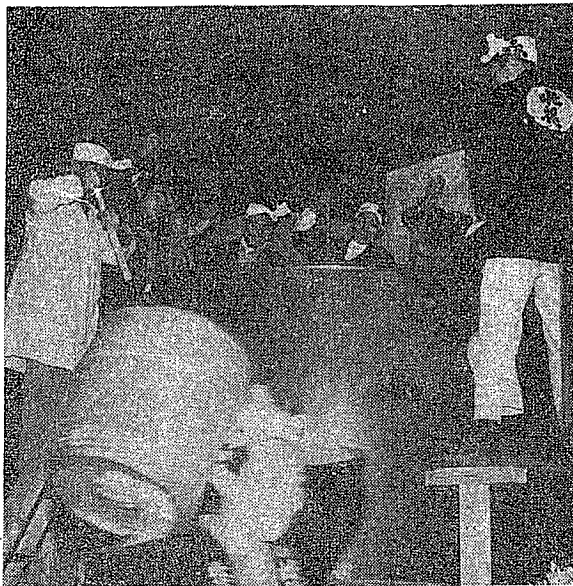
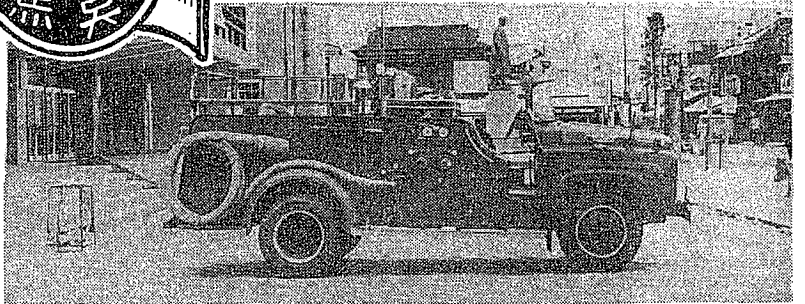
大町四ツ角と栄町竹田病院前四ツ角の2ヶ所に、このほど交通信号機が取り付けられました。

交差点の見通しがきかないうえ、最近では交通量が増える一方であるため、信号機の設置が強く望まれていたのです。市では県から半額補助を受け工費約73万円で三段に信号のつく三位式信号機を取り付け、交通安全都市にふさわしく、交通事故を一掃しようとするものです。

### 新鋭消防車を購入

消防署ではこのほど、187万円で消防自動車1台を購入、駅前方面の消化活動強化のため、駅前第5分団に配車しました。

同分団には、20数年前の消防車が配車されていましたが、古くなつたうえ、駅前方面は最近急激にガソリンスタンドやガス基地、工場、住宅などが次々と建設され、発展しているため消防力を強化することになったのです。



今年もまた、所得税の確定申告時期が近づいてきました。最終期限の三月十日は、いわば税金の六日は、いよいよ税金の告知と納税をすませないところの年の瀬は越せません。ところが昨年の営業成績がいかげんか。激しい販売合戦や求人難による人件費の上昇、加えて深刻な金融難などになやまされたのが大分の経営の実状であり今年もこれと大差なく、むしろ浮き沈みの多いものと予想されます。このきびしい現実をのりこえていくに

## 税金の軽減、経営の合理化を

青色申告で

今年もまた、所得税の確定申告時期が近づいてきました。最終期限の三月十日は、いわば税金の六日は、いよいよ税金の告知と納税をすませないところの年の瀬は越せません。ところが昨年の営業成績がいかげんか。激しい販売合戦や求人難による人件費の上昇、加えて深刻な金融難などになやまされたのが大分の経営の実状であり今年もこれと大差なく、むしろ浮き沈みの多いものと予想されます。このきびしい現実をのりこえていくに



ピンと張る寒気がこの会津の自然をよめる時、こゝ市内の各酒造工場はいよいよ酒仕込みが行なわれる。今年も昨年より一、五二三キロリットル多く仕込まれて、各酒造元は大へんな張り切り。次ぎに仕込まれていく、タンクからはやがて会津の味がうみだされ、全国に出荷されて行く。

の特典があり、また申告額を更正するときには、理由を具体的に明示するという特別な扱いを受ける利点があります。税務署では、とくに小企業納税者にたいする税務指導や記帳代行などを、積極的に推進するため、このほど商工会議所、青申会および税理士会の協力を得て、青

帳簿に記載していくことが最も大切で、それに営業成績に連動して一番気になるのは税金問題であり、必要

申指導協議会を結成し、来る三月十六日までを「青申の普及育成推進期間」として、強力に普及育成をはかることになりました。三月十六日までに「青色申告承認申請書」を税務署に提出されるようおすすめます。なお、毎月五日(五、十五、二十五の三日間)は「税の相談日」として、納税者のご相談に応じておりますので、申告書の書き方やその他わからないことは、この日に気軽に税務署において下さいまして、納税のいく申告と納税をして下さい

背あがり山、調査員会議が二月十三日専門者を招いて市、教育委員会社会教育課では、毎年背あがり山が観光的にも学術的にも利用度が高まって来ています。そこで動植物保存問題などを貴重な動植物を、学問的な立場から、指導するその資料の作成が急がれておりました。が、三十九年度の事業計画として検討し、かつ指導しおりの作成について、打合せ会を二月十三日午後三時から、公民館で左記の専門者を招いて開か

- 折笠 弘
- 馬場 義
- 斎藤 俊
- 角田 久
- 郡 橋 敏
- 土橋 雅
- 吉田
- 女教 中 高 沼 田 高
- 若 謙 坂 一 河 門 会

## 広報映画会を開いています

内容 市民ニース 17号 伸びゆく会津若松 会津嶺 その他、マンガ、劇映画

2月3日	午後1時	門田	南青木公会堂	2月7日	午後1時	高野	中前田集会所	2月12日	午後1時	神指	高久分校
〃	6時	〃	御山	〃	6時	〃	沼木	〃	6時	〃	沼お寺
〃	1時	〃	堰集会所	〃	1時	〃	界沢公民館	〃	1時	〃	神指お寺
〃	6時	〃	一面川公民館	〃	6時	〃	橋本万福寺	〃	6時	〃	小見公会堂
〃	1時	〃	中野門田公民館	〃	1時	〃	下高野専福寺	〃	1時	〃	深川作業場
〃	6時	〃	飯寺公会堂	〃	6時	〃	高野公民館	〃	6時	〃	柳原お寺

### 第三回市政写真コンクール決る



#### 応募作品にふれて

山内長三

ことしは応募者十二人、七十一歳と昨年より倍近く増加した事は市民のみなきの間にカメラを通して市政に対する関心が高まってきた事の証拠で喜ばしい限りです。

撮られた対象も昨年よりずっとバラエティーに富んでおり、赤ちゃんコンクールやゴミの定時収集なども見られた。

入賞作品はいずれもすばらしい作品ですが、他の作品には技術的に一寸疑問を感じるようなものもあった。

ようはタイトルが無くて一目見て解るような写真でなければならぬと思ふ。何を撮ったのか説明文を読まなければ解らないようでは訴える力が弱まってしまう。

たとえば十日市の作品も四点ありましたが、だるま

だけを強く出した作品ばかりで白河のたるま市とまぎらわしい。風車とか起き上りを中心に会津の風俗を加味したような写真がほしかった。

そしてもう少し、心臓を強くして撮る対象に近よる事が大切だ。せつかくの良い作品もうしろ姿だったり、遠すぎたりで残念です。

昨年の選後評にものべましたが技術的には皆さんすばらしいのですから、ただシャッターチャンスの問題であると思います。もう少し腰をすえてじっくりとチャンスをおねらっていたきたいものです。

(会津カメラクラブ会長)

#### 第三回 市政写真コンクール入選者

一位「市民給出の除雪作業」市内馬場四ノ堅町 小松山繁盛

二位「一万人の盆踊り」市内東栄町一七九 斎藤一雄

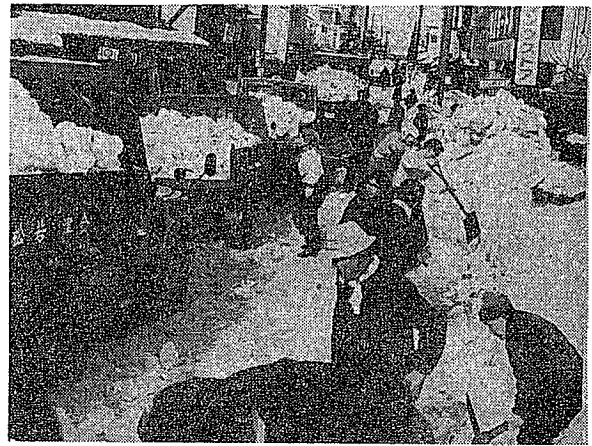
三位「ぼくらの楽園」市内栄町八八〇 小林春夫

三位「市営食肉センター」市内上荒久田東三六 安間一秋

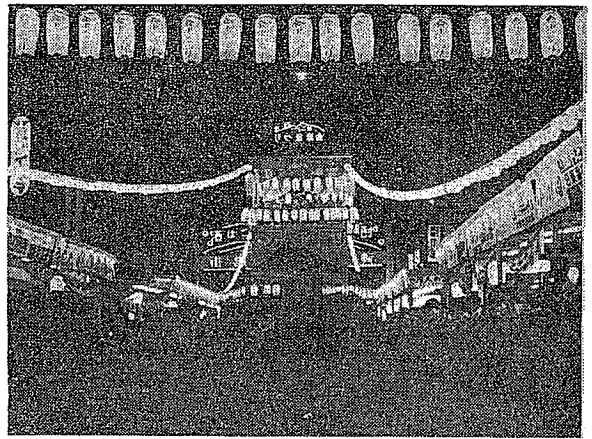
佳作「店舗つき住宅」市内鶴ヶ丘三丁目市営住宅二〇号 高畑 衛

会津若松観光協会賞 「背あぶり山スキー場」市内一笑町八幡 小林実

一位 市民給出の除雪作業 小松山 繁盛

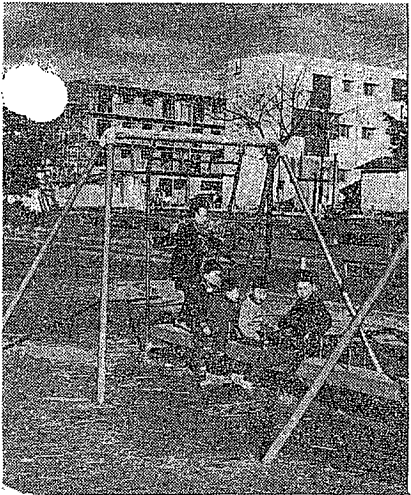


二位 一万人の盆踊り 斎藤 一雄

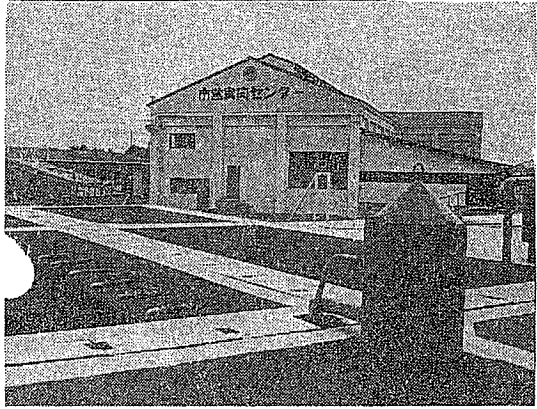


#### 入選作品

三位 ぼくらの楽園 小林 春夫



三位 市営食肉センター 安間 一秋



### 医者に診てもらう時はクリーム色の保険証を

#### 国民健康保険

国民健康保険者証は昨年五月から「クリーム色」の新保険者証に切替えられ番号もすべて新しくなりましたが、現在においてもまだ旧番号の保険者証を使用なさっている方が沢山出ておられます。

市内であろうと、市外であろうと、医者に診てもらう場合は必ず「クリーム色」の保険者証を使用しなければなりません。またかかりつけの医者だからよいだろうと安易な気持ちで保険者証を持参しない人も多いようですが、医者の診断をうける場合は必ず「クリーム色」の保険者証を提出して下さい。

なお、転入、転出、住所変更新規加入は必ず社会課窓口へお申し出下さい。

