

昭和26年9月1日発行
 発行所 会津若松市次係
 発行人 桜木 栄
 編集 田中 昭
 定価 5円
 毎月1日・15日発行

市政だより

昭和26年7月6日 第三種郵便物認可

人口動態	
(8月1日現在)	
世帯数	22,033 (+18)
総人口	101,426 (+187)
男	48,187 (+131)
女	53,239 (+56)
出生	187 死亡 47
転入	360 転出 313
婚姻	55 離婚 3



散髪をしてやる生徒たち (会津養老院にて)

月一度養老園を慰問

会津高等理容美容学校生

老後の生活が明るく豊かなものであることはおとしよりだけでなく、すべての人の真実の願いであります。

会津高等理容美容専門学校の生徒たちが、会津養老園をはじめ慰問したのは三十四年の五月でした。それ以来今日まで、毎月一回五十人から六十人の生徒たちが養老園を訪ずれて散髪をしてあげ、おばあさんたちの髪を結つてあげるのでした。これをはじめたのはすぐれた技術が必要とする美容理容学校の生徒たちの実習という目的でありましたがこの実習をより有効につかい社会のために少しでも役にたつようにしたいという生徒たちの願いでもあったのです。

この若き人たちの姿は理解し合い協力しあって老後の福祉を確保し平和な明るい社会をつくりあげていきたいと願う人々の実践の姿でもありましょう。

明日の群像

No. 9

第十七回福島県社会福祉大会は九月五日、六日の二日間市民会館で開催されます。これは社会福祉協議会を主体とする地域住民の福祉活動を強化するためにはどのような方策を講じたらよいかなどを討議しあうの場です。主催は福島県、福島県社会福祉協議会、会津若松市社会福祉協議会、会津若松市社会福祉協議会です。

県社会福祉大会

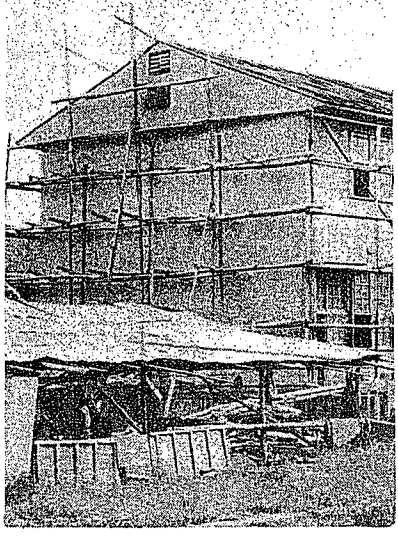
敬老会
 九月十五日(日)の口
 です。当市ではおとしよりの方々に一日を楽しくすごしていただくため、同日午前九時から市民会館で敬老会を開きます。招待される方々は満七十七才以上の方(明治十九年十二月三十一日以前生)ですが今年約一、一〇〇名のおとしよりが招待されます。今年もレクリエーション

催し案内

- 一、俗曲 千家松人形
- 一、浪曲 浪花屋辰造
- 一、落語 林家正蔵
- 一、浪曲 東家浦太郎
- 一、万才 新山 悦郎
- 一、司会 花房 蝶二
- 一、万才 新山 悦郎
- 一、万才 新山 悦郎
- 一、万才 新山 悦郎

文芸春秋文化講演会

とき 9月17日(火) 午後6時から
 ところ 市民会館 入場無料
 講師 平林たい子 勝一郎 亀井健三 大江健三郎
 主催 会津若松市・会津若松市教育委員会事務局



進められる改築工事…二中

中二(建築坪数二坪)は木造
七(建築坪数二坪)は木造
七(建築坪数二坪)は木造
七(建築坪数二坪)は木造
七(建築坪数二坪)は木造
七(建築坪数二坪)は木造
七(建築坪数二坪)は木造
七(建築坪数二坪)は木造
七(建築坪数二坪)は木造
七(建築坪数二坪)は木造

整備される文教施設

老朽校舎の全面改築

二年目の教育行政五カ年計画

昨年度より実施された教育施設の五ヶ年計画は、その二年目を迎えさらに充実した歩みを示しております。これは老朽校舎の改築、一部増築を中軸とした施設の整備であり、新市建設計画の中に議決されてある三十八年度の全事業は、九月市会を終れば予定どおり進められるみとおしです。

今年の改築費は約七千万円

行仁小など新たに

今年の教育費は、一八四、四九七のもの老朽校舎といつていま〇、六〇〇円(八月臨時市議会)ですが、本市の中学校の校舎は、一で昨年よりもかなり大膽に増築を除いて戦後建築されたものは細いております。なかでも教育の基礎条件である施設充実整備は、老朽校舎がわずかに三パーセントあるにとどまっておりますが、一方小学校は総坪数一四、五一五坪のうちの一、五七坪が危険校舎なので、現在推し進められている五カ年計画では三、九四四坪(七六、四パーセント)を改築してゆく計画なので、

38年度文教施設整備事業実施一覧表

種別	構造別	建築坪数	建築単価	事業費
行仁小	鉄筋	472	75,000	35,754,000
双瀧小	鉄木	116	47,600	5,607,400
大戸小	木造	236	46,000	12,352,300
二城中	木造	186	43,000	9,306,000
西館中	木造	10m~25m	各1,800,000	3,600,000
公民館	木造	85.25		4,659,000
講堂	木造	26	48,000	1,265,500
特別教室	木造	28	47,000	1,334,200
特別教室	木造			
計		1,149.25		73,878,400

平屋一棟、特別教室として技術室やすい教室に生れかわる日も近い一、二箇中学校(二八坪)は木造の予定です。このように明るく勉強し、勤の母体をなす公民館の整備についても引き続き行なっておりますが、今年には公民館が木造一階建て十月頃には新しく生れかわるの予定です。

また保健教育の拡充もいそがれ、今年には講堂小学校、城西小学校のプールが七月に完成しました。このように増築改築工事と建設計画にそった積極的な予算の執行により、新市建設後期五カ年計画の最終年度である昭和四十一年には、一応の学校施設整備は完了し、かすかすの歴史を持つ古い校舎は、近代的な明るい校舎に生れかわるの予定です。

八月の主なあしあと

- ▼ 一日(金) 六日(火) 福島県建設展 県主催、会津若松市、福島県建設士会の後援による建設展は、講堂小学校講堂で開かれた。
- ▼ 一日(金) 七日(水) 生活工芸展 第八回生活工芸展は、大善アパート四階で開催された。開展は伝統の漆器を中心にした生活工芸品を年一回市民に公開したものです。
- ▼ 三日(土) 四日(日) 県高校水泳競技大会 市営プールで開催された。参加高は十三校。
- ▼ 十日(日) 臨時市議会 午後一時から開かれた。追加予算は約一千三百万円その他四議案が可決された。
- ▼ 十八日(日) 巡回行政相談 福島行政監監局では県、会津若松市の協力をえて巡回行政指導を行なった。
- ▼ 二十日(火) 二十一日(水) 会津漆器新作展見本市 会津漆工研究会の第一回会津漆器新作見本市は、東京の東京事務所で開催されたが、伝統ある漆器工芸のうえに新しい感覚を盛りこんだものとして好評をうけた。
- ▼ 二十二日(金) 二十五日(日) 中堅農民講習会 芦ノ牧温泉大川荘に県下の農青連中幹部事務職員、一般農村青年らが参加して開かれた。

聞きたいこと

質問 せと、硝子かけないので運搬できないがの仕末の方法について、二、三日前に連絡があれば、市から年に一、二回位はば一努力したい。また石きて運搬してほしい。また砂利が車の走るたびに叩きにはね飛び道路より一問位のところはやるのが普通で、市でも石ころが多くて困る。手不足ながら声をかけ努力回答 特別清掃地域で力している。

ガラスかけを仕末してほしい

この件は市や県が道路愛護会などに呼びかけているが地元自身でやるのが普通で、市でも手不足ながら声をかけ努力回答 特別清掃地域で力している。

東京国立博物館 **日本古美術展**

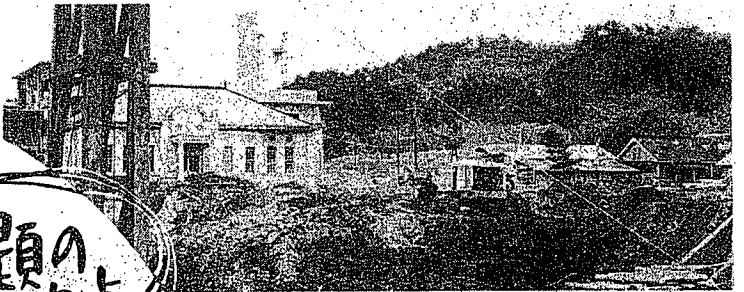
と きろ 9月19日~9月25日
と ころ 会津若松市公民館

主 催 東京国立博物館・福島県教育委員会
会津若松市教育委員会・会津若松市

新リフト完成

背あぶり山にこのほど夏冬兼用のリフトが完成。仙台陸運局の認可を得

て。八月下旬から運転をはじめました。これは東北観光開発で工費六百万円(長さ四百メートル)で工事を急いでいたものです。これで背あぶり山は、第一、第二ケーブル、市営リフト、新設リフトと乗り継いで歩かず頂上へいくことができるので人気をよぶことでしよう。



上水道拡張工事はさる三十六年度から五カ年計画で行なわれているが、このほど上水道拡張分通水試験を行ないました。これは現在使用している配水管と急速ろ過池の配水管をつなぎ合わせて試験を行なったもので、まもなく送水を始めることになるのです。

上水道拡張工事

病恩給の再審査

請求手続きができます

次に傷病恩給再審査を行ないましたが、その結果、有期恩給の裁定を受け現在受給中のひとの期限満了の時期は一律に昭和三十九年三月であるため、この期限満了の六ヶ月まえまでに傷病疾病が回復しない場合は、昭和三十八年十一月一日以降、昭和三十九年三月までの間のその時期の症状を明らかにした恩給診断書により再審査請求の手続きをすることができ



したがって該当者は昭和三十八年十一月一日以降なるべく早く恩給診断書をうけ、手続きをして下さい。
一、提出書類
(1)再審査請求書
傷病年金(旧第一軟症から旧第四軟症)の場合十号書式
増加恩給(旧第七項症以上)の場合九号書式
(2)中間診断書(前回請求後から再審査請求までの間に当該傷病疾病のため診断治療を受けた場合はその都度の病名、期間、症状などを記載したもの)
(3)恩給診断書(なるべく官公立又は常時恩給診断を実施している

所、出張所へ印鑑を持参の上、住民票抄本、... 手続きをして下さい。
エース電子K K 幹部要員従業員募集中心
会津若松市にエース電子K K工場を設けたいしますが、現在幹部要員従業員を左記の要領で募集しておりますので、希望者は至急応募下さい。
一、勤務地 福島県会津若松市エース電子K K幹部要員養成所
二、募集人員 中卒、高卒、女若干名
三、給与条件 月額 中卒 七、五〇〇円 高卒 九、〇〇〇円
交通手当 七五〇円まで会社負担
四、勤務条件 午前八時から午後五時

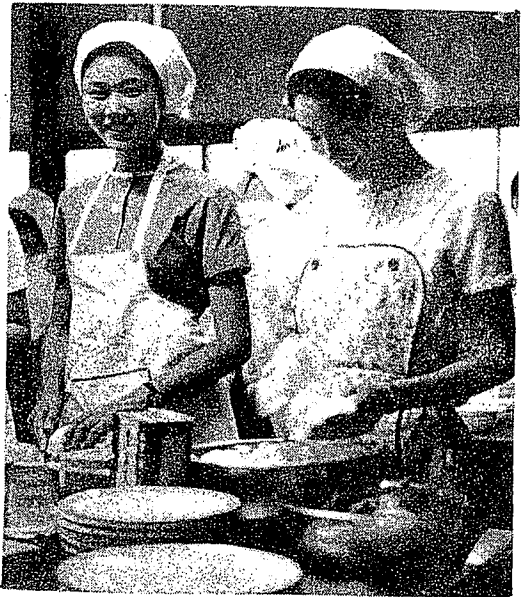
秋来ぬと 目にはまやかに みえねども 風の音にぞ 驚かれぬるうとたにも詠まれたように初秋のさわやかさがひととき感じられるこの頃、ここ背あぶり山のすすきの穂も群をなし、ゆく夏を惜しむ人々の風情もそこちになられる。
三、給与条件
月額 中卒 七、五〇〇円 高卒 九、〇〇〇円
交通手当 七五〇円まで会社負担
四、勤務条件 午前八時から午後五時



エース電子K K幹部養成所内

休憩時間 午前十時~十時五十分 十二時~十二時五十分、午後三時~三時一〇分
休日 日曜、祭日、会社創立記念日
五、募集条件
(1)家庭状況 緊要円満な家庭の子供を望む
(2)通勤可能者
(3)年令二十五才以下の女子

わかりやすく、楽しく、感動を呼ぶ芝居
前進座公演
とき 9月16日(月)ひる1時・ところ/会津若松市民会館
■松本清張作「左の腕」
■歌舞伎十八番「鳴神」
■江戸名物「かっぱれ」
河原崎長十郎・中村龍右衛門・他総出演
主催/前進座を観る会・後援/福島民報社 ラジオ福島
前座を観る会 会長 横山 武
一昨年、当市において公演され大きな感動を残した前進座が今年も東北を廻って当市に来ることを聞き、かつての前進座を成功させた活動家の人々から、今回もぜひ成功させようと、前進座を推薦の会を作り、その会長に推薦されたが、そのもとより文句なく引受けました。その真意は、昔からの芝居好きであり、特に前進座の河原崎長十郎の伝統の雲を愛し観賞したいからであります。
今度の公演で歌舞伎十八番「鳴神」が上演されると聞いて、既に東京各紙の劇評を読んでいる私にとりましては、秘かに胸おどらせた心待ちしているところでありました。市民の皆様も一度ごさいますからどうか日本の最も秀れた劇団の公演をお見逃しなさいようお願いしておきます。今後の会津の演劇文化の発展をお祈りし、まして簡単な私の御挨拶に代えます。(会津若松市長)



九月の空模様は、残暑、台風と複雑ですが、中旬を過ぎるとめっきり秋の気配が濃くなります。体力の回復を心掛けるとともに、夏ものの始末や秋の準備を手ざわよくいたしましょう。

また、老人の口、秋分の日を中心として、なかなか家庭のレクリエーションを計画するのも楽しいものです。

衣 日ごろ洗たく機を使っている人も、これまで手洗いと思いつつ、ちよつと洗うものは、手でも洗います。敗れたなと思うと、もう形がくずえりとか、その口には汗や油がし、れて台なしになってしまします。み込んでいて、取り出してみたら「もちはもち屋へ」のことわざで、ていねいに洗っておくことが、く屋にまかせた方が無難です。クーリーニング代もばかになりません。

小さいなりすきで、着せるあてもないけれど、捨てるのは惜しいというスポンやシャツなどは、保育施設がありますし、子供がよこした時の着せかえ用の手備と喜ばれなくさんのさんま船が出航します。このことじょう。

※夏の西瓜、カキなどの洗たく法が、あちこちの記事にみられます。獲もたつぷりありますから、せい

衣・食・住のあゆみ

初秋の生活のあり

せし食へることにしましょう。もし、欠点をいってすれば、タミンB1やCの少ないことですが、ゆずの汁をかけたたり、大根おろしをえれば見た目も、味も栄でもないうでも、土台が門あり養もよくなります。

さんまは塩焼きが一番ですが、簡単に料理だけに、とくに新鮮なものをえびます。パンとは切つてきすがなく、目のきれいな腹わたの出ているものを買います。焼くのは、軒場の部分ですが、トタン時は、よくおきた炭火に、油を、やスリートふきは、いたんでいるせ、あつくなってからさんまをとるが、あれば、斜めに板を打ちせ、きれいに焼けます。色が、つけて止めておきます。かわらの黒くいぶりますから、炭はうちわで、ずれているのは、飛ばされま

で酒しながら焼きます。オスの、割れていると、雨もりの原因合は、切身の魚とちがつて火の通になり、若い人が、韓門家が、またコンロのあと、始末に頼んで点検しておきましょう。がたいへんです。フライパンを使、庭木では、植えてから十年以下の時は、しょう油にしょうが汁を、ものは、根がはっていませんか入れたものにつけて焼くと、く、そえ木や枝を、して、まか、まが、た、れ、お、し、く、な、り、ま、し、じ、ょう。

住 台風がくるまでに一度家を補が、ゆずの汁をかけたたり、大根おろしをえれば見た目も、味も栄でもないうでも、土台が門あり養もよくなります。



入場券の半片は必ず受けとりましょう

みなさん、映画館などに入場するとき、入場券の半片を受取っていますか。入場券の半片は、あなたが納税された領収書であり、料金と一緒に納税したしるしです。映画館などに入場するときは、必ず入場券の半片を受取りましょう。映画の入場券を返して受付に渡すと、半片を切り取ってくれます。これで入場料の半分の税金が納税されます。映画を見る人は、この入場券の半片をお母に監視することが必要で、もし入場税が脱税されると自分が納めた税金もムダになります。脱税の手口には、いろいろありますが、一番多いのは入場券のタライ廻しです。これは入場券の半片を入口でわざと切取らないで、その券をそのまま切符売場に戻し、またお客に売りつけるカラクリです。こうした脱税の防止は税務署でなくては容易に発見できるもので、映画館などの入口では進んで入場券の半片を確実に受取る習慣をつけ、わたさないときには、すかさず注意を促すことです。

商品券にかかると印紙税について

商品券とか物品切手には二〇〇円またはその端数ごとに六円の印紙が必要で、たとえば三五〇円なら二四円、一、〇〇〇円なら六〇円です。またライオン券、ビール引換券、図書券などのように特定の品物を引換えるものも物品切手になりますから印紙がかかります。なお、金額が五〇円未満のものについては、印紙はいりませんが、金額の多いものは、一律に六円の印紙

昭和38年度秋季大掃除を行ないます

■実施上の注意

- ① 畳、家具、衣類、寝具などは全部戸外に出してごみを払い、日光消毒を充分にする。
- ② 床下、下水、台所下、便所附近の湿地の場所は特によく清掃して、殺虫剤を撒布すること。殺虫剤を希望の方は市衛生課であつせんいたしますから申込んで下さい。
- ③ 当日事故などで実施できない場合は、そのむね区長に届け出て他日必ず実施すること。実施済の家庭には「大掃除済証」票を配布しますから入口の見易いところにはって下さい。
- ④ 雨天の場合は延期する。
- ⑤ 当日衛生担当係員が巡視して、その実施の状況を点検する。

月	日	曜日	町名
9月	5日	木	箕町
9月	5日	木	高野町
9月	6日	金	門田町
9月	9日	月	神指町
9月	10日	火	北町
9月	11日	水	東山町
9月	16日	月	行仁地区、鶴城地区
9月	17日	火	護教地区、城北地区
9月	18日	水	日新地区、城西地区

(会津若松税務所)