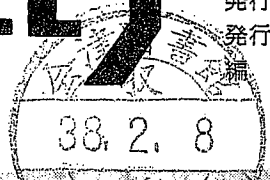


昭和38年2月10日発行

発行所 会津若松市
 発行人 桜木幸次
 編集 集広報係
 定価 5円

市政だより

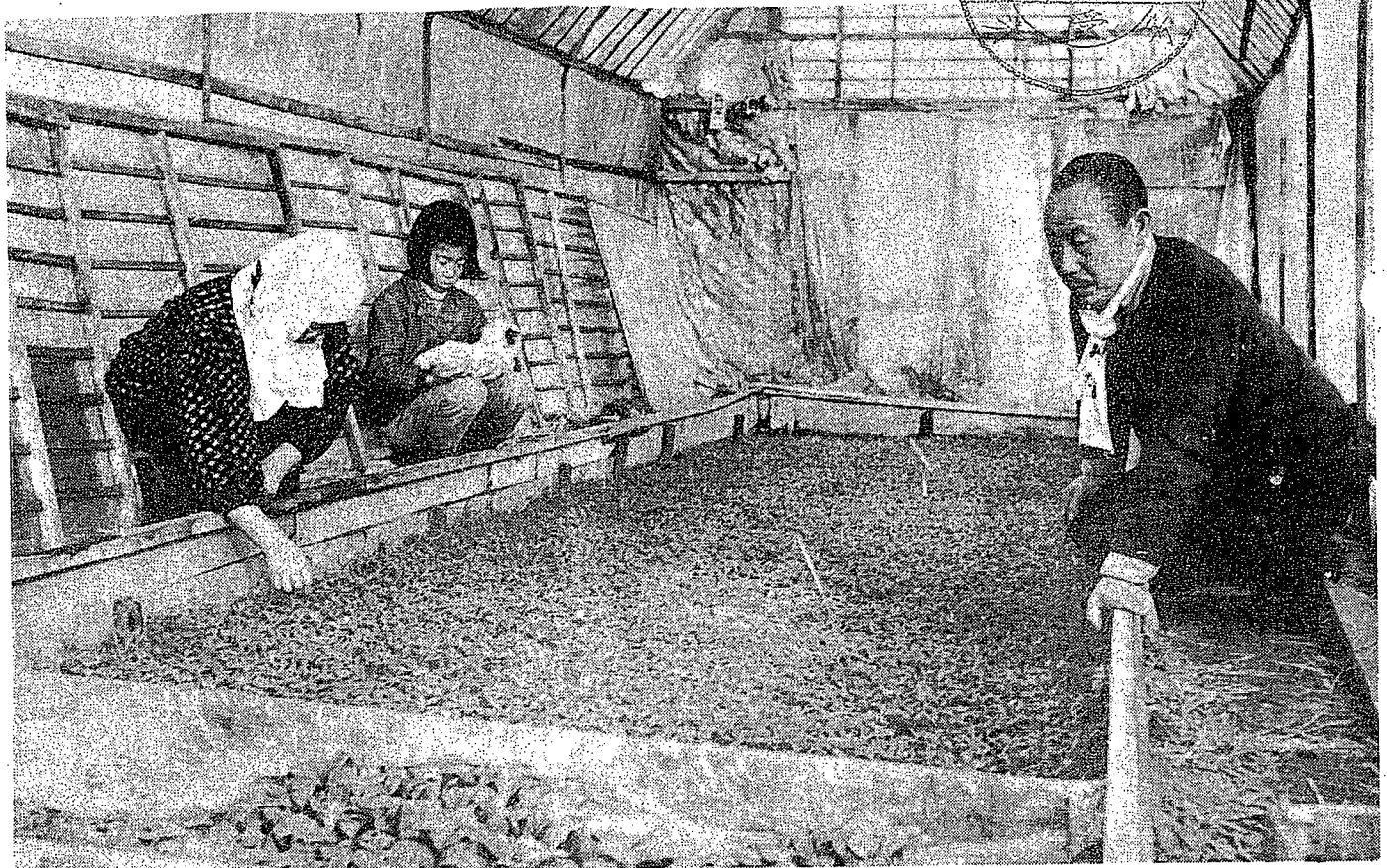
昭和26年7月6日第三種郵便物認可



人口動態
 (1月1日現在)

世帯数	21,921 (+28)
人口	101,011 (+208)
男	48,019 (+115)
女	52,992 (+93)

出生	169件	死亡	76件
転入	380	転出	265
婚姻	114	離婚	10



＝春を告げるビニールハウス＝(神指町幕の内で)

◆◆◆2月のメモ◆◆◆

- | | | | |
|--|------|------------------------------|---------|
| 7日 午後2時30分 仙台、アメリカ文化センター館長
マニング・ホーソン氏を囲んでの座談会 | 公民館 | 19日 午前9時 婦人学級生大会 | 公民館 |
| 7日～11日 公明選挙映画会 | 各学区 | 23日まで (毎週土曜日)午後1時 スキー教室 | 小田山スキー場 |
| 12日 午前9時～午後4時30分 青少年指導者研修会 | 公民館 | 23日～25日 午前9時 農民大学 | 公民館 |
| 15日 午前10時～午後3時 果樹現地研修会 | 市営苗畑 | 25日 午後7時 民謡会 | 公民館 |
| 17日 午前9時30分～午後12時30分 生活改良講演会 | 公民館 | 26日 午後1時～4時 手をつなぐ親の会 | 市第1会議室 |
| 17日 午後7時 俳句会 | 公民館 | 28日 ねずみとりコンクール締切 | |
| 19日 午後5時～10時 会津労音2月例会 | 市民会館 | ねずみの死体、または尾を市衛生課又は各支所・出張所へ持参 | |

一月のあしあと

十日(木) 会津名物「十日市」が神明通りを中心にくりひろげられた。約十万人出。

十五日(火) 成人式 市民会館で盛大に行なわれ千六百三十六人の男女が晴れの門出を祝された。

二十一日(月) 雪害対策本部結成 八年ぶりの大雪に見まわれ、積雪一三〇センチ(若松測候所調べ)市では横山市長を本部長として雪害対策本部を設け、対策を講じた。

二十四日(木) 二十五日(金) 雪害除雪作業 全市民によびかけ、この二日間、市内の積雪の収集運搬を行なった。

二十二日(火) 二十七日(日) 東北観光物産展開かる 大阪大丸デパートで北海道と東北六県の観光物産展が開かれた。当市出品のなめこ、梅酒、蜂蜜など好評をよんだ。

二十六日(土) 二十七日(日) 商店個人診断実施 市内商業関係者二十六名を実施した。

二十九日(火) 政府調査団若松入り 政府派遣の雪害調査団、大谷農林政務次官、古屋総理府副長官ら一行十五名は新潟県下の被害状況視察の途上、当市にたどり、森助役らの当市の陳情をきいた。

三十一日(木) 臨時市会開く 午後一時から、提出議案は五議案、原案どおり決定。

毎月5日発行してまきましよう

臨時市会開かる

進展する市政事業

食肉センター、火葬場、第二中学校改築

工事請負契約なる

一月三十一日午後一時から臨時市会が開かれました。この市会の議案は、食肉センター建設工事請負契約、第二中学校改築工事請負契約など緊急な案件五議案が提出されましたが、いずれも原案通り決定しました。

食肉センター

昭和三十七、三十八年度の両年度にわたる継続事業である食肉センターの建設計画は進められており、このほどその近代的な設備と完璧な衛生施設は、会津地方の食肉ターミナルとして果す役割が大いに期待されます。

第二中学校の改築工事はほぼ完成をみていますが、最後の仕上げの改築工事請負契約が締結し、二月五日から工事を進めることになりました。請負契約金額は七、六〇〇、〇〇〇円、工事内容としては木造二階建て、延五一四、八平方メートルの校舎建築、コンクリートブロック造り平家建一棟、四九、五平方メートルの渡り廊下及び通路が建築されますが、この工事で一部不便を生じていた校舎も完成されるのです。

第二中学校

第二中学校の改築工事はほぼ完成をみていますが、最後の仕上げの改築工事請負契約が締結し、二月五日から工事を進めることになりました。請負契約金額は七、六〇〇、〇〇〇円、工事内容としては木造二階建て、延五一四、八平方メートルの校舎建築、コンクリートブロック造り平家建一棟、四九、五平方メートルの渡り廊下及び通路が建築されますが、この工事で一部不便を生じていた校舎も完成されるのです。

その他の議案としては、会津若松市可燃性屋根改造資金の利子補給条例の一部が改正され、わら屋根解消の促進をはかることになりました。

もつ満州建設勤労奉仕隊員であつた方

引揚者給付金の支給法が適用

これまで引揚者給付金の支給対象者から除かれている方は、昭和三十八年五月十六日までの権利が失われ、速かに請求書をご提出下さい。その他詳しくは、市社会課へお問合せ下さい。

農事と天候

今年の暖候期の天候予想
東北季節予報研究会の発表によりますと、東北地方の昭和三十八年の暖候期の天候は次のように経過する見込みです。
春期は一時的に低温の時期はありますが、おおもとの順調に経過しそうです。
梅雨期から盛夏期にかけての天候は変動が多い見込で、六月頃を中心にして低温が現われやすいでしょう。
盛夏期の気温は平均では大体平年並になりますが、秋の天候は少し不順になりそうです。なお、梅雨期の雨量は平年並の見込みです。

現在までの資料では、以上のような結論が出されましたが、三十九年度は、太陽黒点の極小期に当たると予想されています。このため三二、三三年は冷夏期年になりやすい時期にあると考えられていますから、今後の気象台で発表される長期予報に注意して下さい。

市政だより

時間 NHK 毎週火曜
日午前十一時五十分
ラジオ福島 毎週
金曜日午前九時三十分

市民税・県民税の申告は

所得申告の相談日は 3月10日から20日まで

昭和三十八年度の市民税、県民税は、前年の所得について課税されますので、昭和三十七年中の所得申告の相談日を三月十日から三月二十日まで、それぞれその日程により、行いますから、申告期限におくれのないように提出して下さい。

税務署に確定申告書を出す人は、後日(二月上旬頃)税務署の確定申告書と市民税の申告書と同封の上、送付いたしますから、あなたの確定申告の相談日に、税務署内に共同申告相談会場を設け、確定申告書も提出されたら、同じ場所でも、県民税の申告書も提出して下さい。お忘れなく申告して下さい。

申告の内容は、ほっとんど同様ですが、左記事項だけが、国税に比べて、事業専従者には事業専従者控除(青色申告は十二万円、未だは二十五万円未満のときは九万円)を白色申告七万円、青色申告七万円、白色申告七万円、青色申告七万円をいいたしま

二、扶養控除は、国税では配偶者控除(十万円)ただし三十七年分はプラス七千五百円(満十五才以上(五万円)以上(五万円)未満(三万円)の所得控除をします。市民税では税額控除をし、県民税以外の所得のあつた方。

2、扶養親族の人員を異動しようとする方。この場合の申請書は税政課から受け取って下さい。

申告をしなかつたり、記入もれがあつたときは、事業専従者としての取り扱いや推損控除、医療控除などの諸控除が認められなくなり、同じ取り扱いとなるので御注意下さい。

1、給与所得者

もうすぐ一年生

入学通知書は届きましたか

四月に新しく小学校一年生に入学者のお子さん(昭和三十一年四月二日から昭和三十三年四月一日までに生れた児童)について、市教育委員会では、昭和三十三年十二月一日現在で住民登録票によりそれぞ

れの保護者あてに入学通知書をお送りしましたが、次のかたがたは通知書が届かないこともあると思いますので、その場合は教育委員会事務局学校教育課(市役所新庁舎三階)へお申し出て下さい。

1、住民登録から離れた方で、転居届をやらなかったと一緒にお手元に配付して下さいます。

2、病弱、発育不全、その他やむを得ない事からで

6、外国人でお子さんを公立学校に入学者としたいと思われ方。

3、私立学校(ザベリオ学園)あるいは盲ろう学校に入学者となされる方。

4、入学通知書にまちがいのある場合。

入学を延期させたいと思われ方。

5、私立学校(ザベリオ学園)あるいは盲ろう学校に入学者となされる方。

6、外国人でお子さんを公立学校に入学者としたいと思われ方。

7、その他不明な点のある方。

予防接種を行います

小児マヒ予防接種

2月11日午後1時20分

2時30分町北公民館

午後2時3時高野公民館

▽12日午後1時20分

2時30分箕公民館

午後2時3時東山出張所

▽13日午後1時30分

2時30分大戸公民館

午後1時30分

2時30分

3時30分

午後1時30分

2時30分

3時30分

午後1時30分

2時30分

3時30分

午後1時30分

2時30分

3時30分

午後1時30分

2時30分

3時30分

午後1時30分

2時30分

3時30分

午後1時30分

2時30分

3時30分

午後1時30分

2時30分

3時30分

午後1時30分

2時30分

3時30分

午後1時30分

2時30分

3時30分

午後1時30分

2時30分

3時30分

午後1時30分

2時30分

3時30分

午後1時30分

2時30分

3時30分

午後1時30分

2時30分

3時30分

午後1時30分

2時30分

3時30分

午後1時30分

2時30分

3時30分

午後1時30分

2時30分

3時30分

午後1時30分

2時30分

3時30分

午後1時30分

2時30分

3時30分

午後1時30分

2時30分

3時30分

午後1時30分

2時30分

3時30分

午後1時30分

2時30分

3時30分

午後1時30分

2時30分

3時30分

午後1時30分

2時30分

3時30分

午後1時30分

2時30分

3時30分

午後1時30分

2時30分

3時30分

午後1時30分

2時30分

3時30分

午後1時30分

2時30分

3時30分

午後1時30分

2時30分

3時30分

午後1時30分

2時30分

3時30分

午後1時30分



冬の心づもり



近年にない大雪のため、市では雪害対策本部を設けて雪の被害を、最少限度に防いでおります。とこころで心ない人が、溝に雪を投げ込むためいたるところで川があふれ出水さわぎを起しています。これは市民一人一人の協力によって防げるものなのです。

市と商工会議所では、商店街の振興発展のために商店街診断を行なってきました。それも一応終了しましたので、ことしから二十七日二十八日の両日申し込みのあった十三軒の商店を対象に行ないました。これは経営内容をよくわしやく診断するもので、より一層近代化の商店経営が期待されます。

新しい年を向えて、どこの家庭でも新たな気持ちで生活設計に取り組んでいられることと思われたい。生活設計の要素は衣、食、住の基本的な部分と教育、教養、交際といった社会的内容をもちた部分とによって構成されています。家庭生活の内容を、これらの要素と約り合ひ、もう一つの要素とし

生活設計簡易保険新加入運動
会津若松税務署の移転
会津若松税務署では、次の新庁舎に移転し執務いたしております。

国民健康保険税を納めよう
納期限は二月二十五日

国民健康保険第六期分の納期は、二月二十五日までに納付して下さいます。納付書は第五期分と一緒にお手元に配付して下さいます。なお、次の方は社会課保

予防接種を行います
小児マヒ予防接種

新しい飯米購入通帳の交付について
皆さんの家庭でお米を購入されるときに使っておられました通帳は、昭和三十七年十一月まで有効のものとして、今度昭和三十八年度の新しい通帳を市で書き替へをして、皆さんの登録してある米屋さんに届けてありますから、今後の購入、又は転入、転出などをされるときは新しい通帳でなければなりません。

生活設計簡易保険新加入運動
会津若松税務署の移転
会津若松税務署では、次の新庁舎に移転し執務いたしております。

昭和三十八年4月からの保育所入所申込受付
保育所へ入所希望の方は各保育所に用紙が、ありますから、2月19日までペン書きで申込んで下さい。入所決定は3月末に

昭和三十八年4月からの保育所入所申込受付
保育所へ入所希望の方は各保育所に用紙が、ありますから、2月19日までペン書きで申込んで下さい。入所決定は3月末に

昭和三十八年4月からの保育所入所申込受付
保育所へ入所希望の方は各保育所に用紙が、ありますから、2月19日までペン書きで申込んで下さい。入所決定は3月末に

昭和三十八年4月からの保育所入所申込受付
保育所へ入所希望の方は各保育所に用紙が、ありますから、2月19日までペン書きで申込んで下さい。入所決定は3月末に

昭和三十八年4月からの保育所入所申込受付
保育所へ入所希望の方は各保育所に用紙が、ありますから、2月19日までペン書きで申込んで下さい。入所決定は3月末に

昭和三十八年4月からの保育所入所申込受付
保育所へ入所希望の方は各保育所に用紙が、ありますから、2月19日までペン書きで申込んで下さい。入所決定は3月末に

昭和三十八年4月からの保育所入所申込受付
保育所へ入所希望の方は各保育所に用紙が、ありますから、2月19日までペン書きで申込んで下さい。入所決定は3月末に

昭和三十八年4月からの保育所入所申込受付
保育所へ入所希望の方は各保育所に用紙が、ありますから、2月19日までペン書きで申込んで下さい。入所決定は3月末に

昭和三十八年4月からの保育所入所申込受付
保育所へ入所希望の方は各保育所に用紙が、ありますから、2月19日までペン書きで申込んで下さい。入所決定は3月末に

昭和三十八年4月からの保育所入所申込受付
保育所へ入所希望の方は各保育所に用紙が、ありますから、2月19日までペン書きで申込んで下さい。入所決定は3月末に

昭和三十八年4月からの保育所入所申込受付
保育所へ入所希望の方は各保育所に用紙が、ありますから、2月19日までペン書きで申込んで下さい。入所決定は3月末に

昭和三十八年4月からの保育所入所申込受付
保育所へ入所希望の方は各保育所に用紙が、ありますから、2月19日までペン書きで申込んで下さい。入所決定は3月末に

昭和三十八年4月からの保育所入所申込受付
保育所へ入所希望の方は各保育所に用紙が、ありますから、2月19日までペン書きで申込んで下さい。入所決定は3月末に

昭和三十八年4月からの保育所入所申込受付
保育所へ入所希望の方は各保育所に用紙が、ありますから、2月19日までペン書きで申込んで下さい。入所決定は3月末に

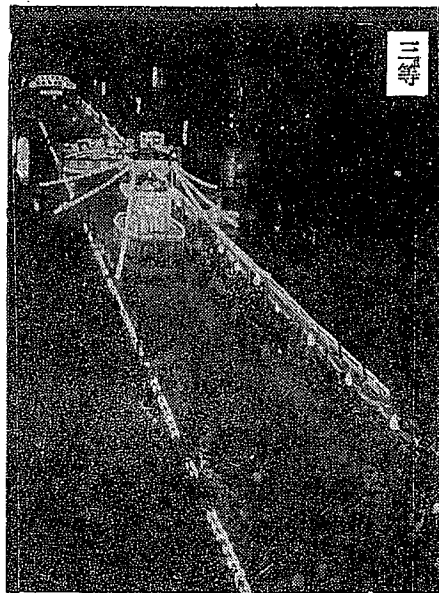
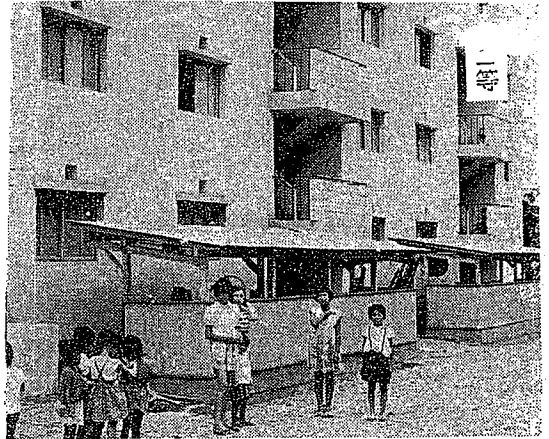
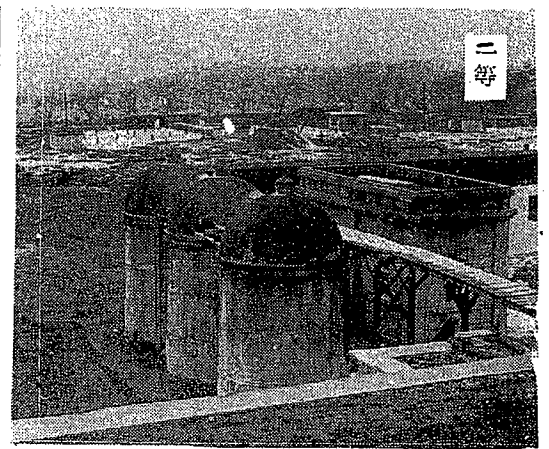
昭和三十八年4月からの保育所入所申込受付
保育所へ入所希望の方は各保育所に用紙が、ありますから、2月19日までペン書きで申込んで下さい。入所決定は3月末に

昭和三十八年4月からの保育所入所申込受付
保育所へ入所希望の方は各保育所に用紙が、ありますから、2月19日までペン書きで申込んで下さい。入所決定は3月末に

昭和三十八年4月からの保育所入所申込受付
保育所へ入所希望の方は各保育所に用紙が、ありますから、2月19日までペン書きで申込んで下さい。入所決定は3月末に

昭和三十八年4月からの保育所入所申込受付
保育所へ入所希望の方は各保育所に用紙が、ありますから、2月19日までペン書きで申込んで下さい。入所決定は3月末に

昭和三十八年4月からの保育所入所申込受付
保育所へ入所希望の方は各保育所に用紙が、ありますから、2月19日までペン書きで申込んで下さい。入所決定は3月末に



選評

山内 長三

応募作品を主題別に見ると、白虎行列二五%、一万の盆踊り十八%、第二ケール十五%、と会津まつり関係が圧倒的に多く、また色々な角度から、撮られてはいますが、同じ会津まつりをテーマにしても行列だけにピントを合わせず、行列に対する市民の表情、または観光客のスナップ

プなどにフリンダーを向けられたら、もっと違った写真が出来るのではないだろうか。

また、市政といってもなにも四角張らずに、気軽に例えば、塵芥処理に偉力をみせるバキューム・カーの活躍ぶりとか、予防注射で泣く子供の顔とか、それをあやす保健婦さんの手ぶり。ブック・モビールの巡回風景、学校の増改築に傍ら、またはその完成を見守る児童の顔等々。

第二回市政写真コンクール入選者

- 一等「建設成る市営アパート」 市内馬場四ノ野町三 小松山繁盛
- 二等「浄水場拡張工事」 市内赤井町二六 岩橋 友治
- 三等「一万の盆踊り」 市内中六日町二ノ三〇 鈴木 正宏
- 商工会議所会頭賞 鈴木 正宏
- だいが始発式」 鈴木 正宏
- 観光協会会長賞「雪の東山温泉」 小松山繁盛
- 会津まつり協会会長賞「ちようちん行列」 市内上東荒久田 三六六の「安間一秋
- 議長賞「水二ヶール」 鈴木 正宏

モチーフは、皆様のカメラの前に、貴方だけのシャッター・チャンスが待って居るはずだ。

極端なことをいいますと、「市政写真コンクール」は技術は問題でなく、シャッター・チャンスの問題だと思えます。写真の出来、不出来よりも、なにか人にアッピールする報道性が重要だと思えます。カメラ愛好家のより多数の御応募を期待して——。(会津若松市クラブ会長)

急 扱

雪害対策会議開かる

市内八公共団体が集り

予算は百余万円を

市では、この大雪のため雪害対策本部を急遽設置し雪による被害を最少限度にとどめようと、関係職員が待期してその対策にあたりてきました。しかし、最近の雪だけで市内の交通事情は極めて悪化し、車は動かない状態になりました。そこで交通の円滑化をはかるために、その対策が望まれる市の雪害対策本部が、市内各官庁及び関係団体に呼びかけて二月一日午前十時から市役所において雪害対策会議を開催しました。この会議に参加した機関は、会津若松警察署長、県北会津

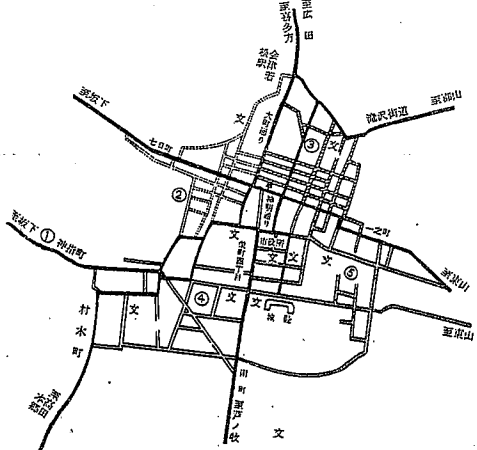
除雪作業に必ず参加を

早く円滑な交通事情に

この会議で決定した事項は、金などを仰ぎ、総額は百万円余です。この道路除雪にあたっては、また除雪の程度は、その期間中該当する地域の市民の方は必ず除雪作業に参加して下さい。もち雪地域は別図表の通りで五、六、七、八、九、十、この除雪にあたっては、区長さんにお知らせして行なうものです。

除雪運搬には、県および市のブルドーザー(四台)の地域は一時交通止めになりますのでその点につきまトトラックの外、貨物自動車協会、建設業協会、砂利業組合の協力によるトラック四十台が動員される予定です。

除雪計画図



市役所11階雪害対策課で

また、この会議では、市および各団体から負担金をもちよることになりました。これはその運営をより円滑に進めるためのもので

市役所負担金四三四、一六〇円、道路運送業負担金三三九、〇〇〇円などの他商店街連会並びに特殊寄付

今月の市税

固定資産税 第4期
国民健康保険税 第6期
納期限 2月25日

昭和37年度市税の最終納期限です。納期限内に完納をお願いします。

津地区営業貨物自動車協協会長、建設業協会会津若松支部長、会津若松区長連絡協議会長の八団体でした。この団体が協力して市民総ぐるみの除雪作業を行なうことに意見が一致しました。