

人口動態  
(9月1日現在)

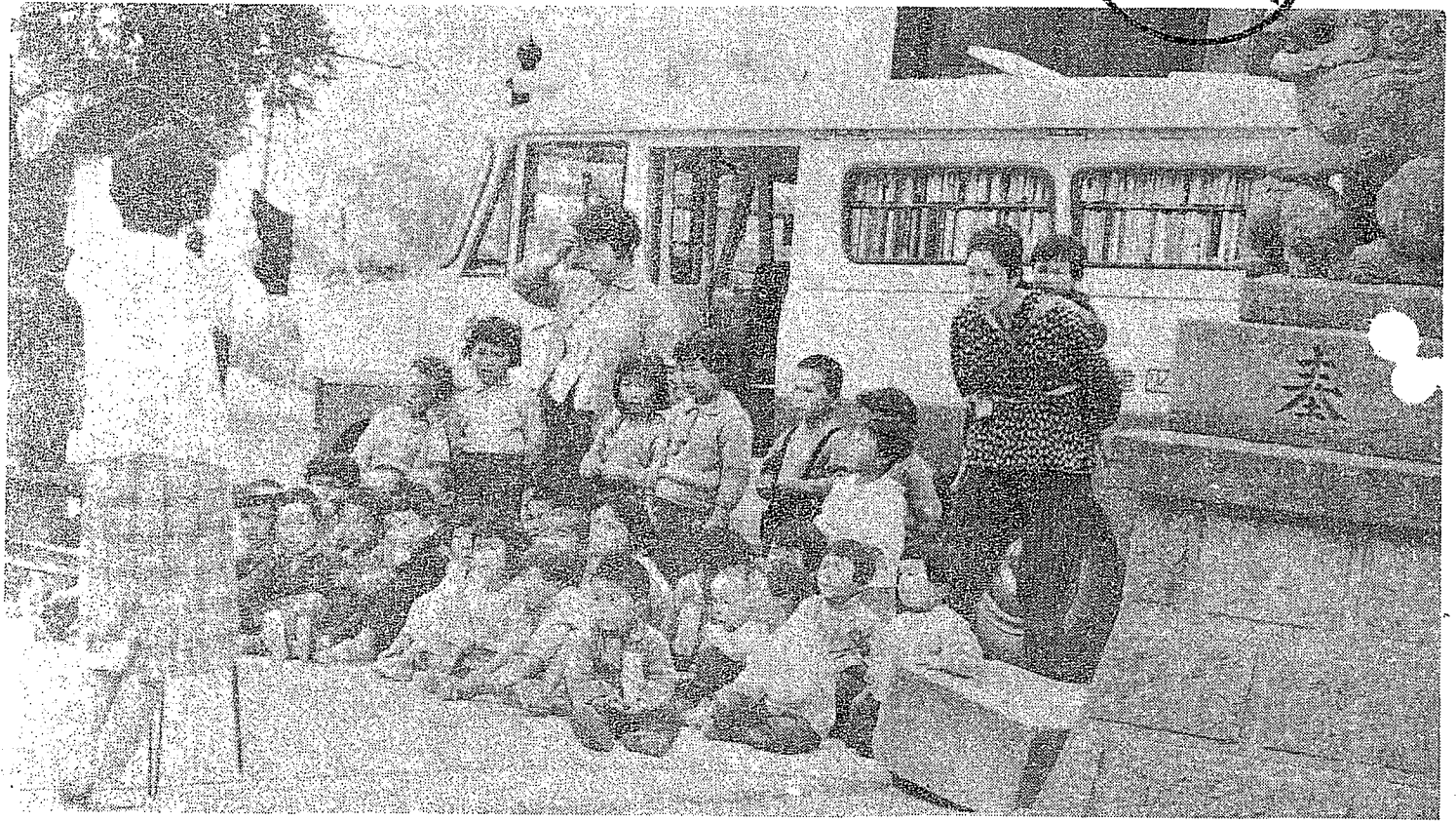
世帯数	21,803 (+16)
人口	100,362 (+134)
出生	187件
死亡	69件
転入	379
転出	363
婚姻	57
離婚	5

# 市政だより

昭和26年7月6日 第三種郵便物認可



昭和27年10月10日発行  
会津若松市 次郎木幸次  
編集 広報係  
定価 5円



## 十月9メモ

- |         |                           |          |
|---------|---------------------------|----------|
| 10日~20日 | 豚の貸付申込受付                  | 農政課      |
| 13日~15日 | 第六回会津競輪 後節                | 会津競輪場    |
| 14日     | 午前9時~午後10時 日本舞踊温習会        | 市民会      |
| 15日     | 午前9時30分~正午 公民館運営審議会       | 公民館      |
| 15日~22日 | 午後7時~9時 学区別子供会育成会研修       | 各学区学校    |
| 16日     | 午後1時半~2時半 シフテリヤ予防接種       | 謹教、城西小学校 |
| 17日     | " "                       | 鶴城、日新小学校 |
| 18日     | " "                       | 城北、行仁小学校 |
| 20日     | 午後6時~9時 文化講演会             | 公民館      |
| 21日     | 午前9時~午後5時 県下中学校音楽コンクール    | 市民会館     |
| 23日     | 午前8時半~午後1時 身体障害者(肢体)巡回相談会 | 市役所休養室   |
| 23日     | 午前9時~午後3時 青年教育研修会         | 公民館      |
| 28日     | 午前9時~正午 紙芝居コンクール          | 公民館      |

農繁期になると市内いたる所に季節保育所が設けられます。今日は動く図書館が訪れ「花咲かじいさん」や「ぶんぶく茶がま」の紙芝居を見せてくれます。子供達にとって何によりも楽しいものです。

門田町一の堰で



## 暮らしのしおり

みのりの秋！とくに会津の秋は私達の身近かに山の幸がたのしませてくれます。こうした山の幸を、私達の生活にとり入れていただくため、今月は簡単な茸、栗、あけびの料理についてお知らせしましょう。

茸は、数々ありますが、舞茸は味も歯ざわりもおいしい茸です。汁の実にすれば、だしが出て、清汁、味噌汁によく、天ぷらやバターいためもおいしくまた、さつとゆでて、酢のものや白和えも味が深いものです。またなめこはさつとゆでて大根おろし和え、白和え、醤油煮、また味噌汁としての、なめこ汁も云うにおよびません。

あけびは、むしろ実よりその皮に味噌をつめて油で焼くとほろろ舌く、お酒、ビールのつまみにもなりますが普通食糧にそなえても秋の山の味がいたしてよいものです。味噌に鳥肉などまぜれば、お客さまへのものなしてしても大変よろこばれます。また干したあけびの皮を戻し、油にこがしてふくめ煮したのもおいしいものです。

栗 ご飯は申すに及ばず、栗おこわは一段とおもむきがあります。もち栗を三日くらい朝夕水を替えておく出します。もち米四合に栗一合くらいの割合で混ぜて、下煮をした栗を合わせ蒸しあげます。栗は米四合にたいしてむき栗は三合、ひたひたの水でおどらないよう弱火でゆでます。要湯枝が通るようになつたら、砂糖大匙三杯、塩小匙一杯、酒大匙五杯を加えて十分くらい弱火で煮ます。よくさまして栗を引きあげ、煮汁に二三滴の醤油を加えもち米と栗の水をきったものを加えて味をなじませ、引きあげておいた栗を合せて蒸し器にかけます。松茸のお清汁、黄菊の梅田和え、秋あじ(新鮭)の味噌漬、秋茄子の漬物でお客様に出したらいかがでしょうか。

# 整備される教育施設

## 教育行政五年計画で

### 老朽校舎の全面改築

九月市会で追加された一般会計予算は八二、三三一千円です。これを通算しますと十億円を突破するという今までに見られない大型予算になったのですが、中でも教育費は、総予算の一七％を占めるもので特に今年には学校建設には重点的な予算が組まれ、今までにない学校建設が見られるのです。

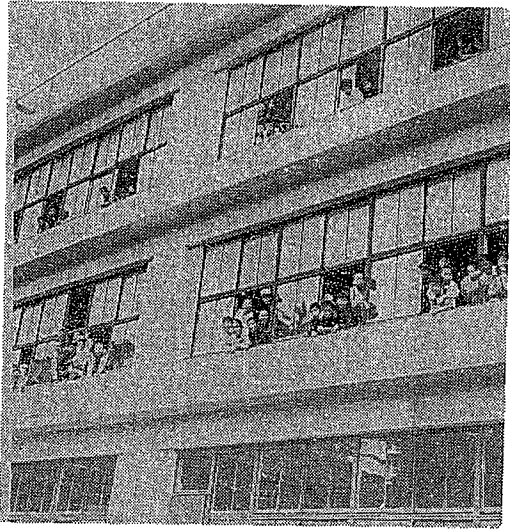
### 今年の改築費は約七千万円

#### 鶴城小など新たに

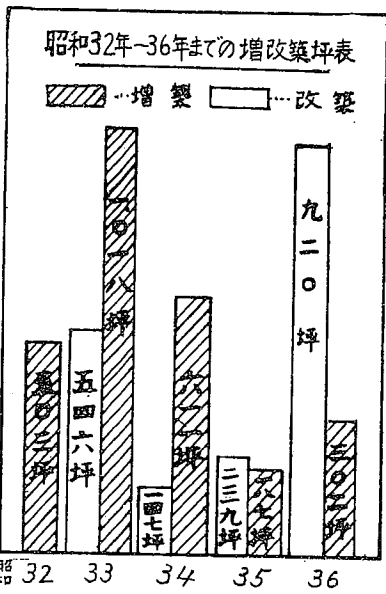
今年の教育費は一七三、二九三千万円で昨年に比べますが、まず三月市会で城北小学校の改築費二三、三八九千円、鉄筋コンクリート三

また、今年には増、改築が目立ち、今年度の学校建設費は七一、八七一千円で教育費の中で四一％の率を示しております。

また、今年には後期五ヶ年

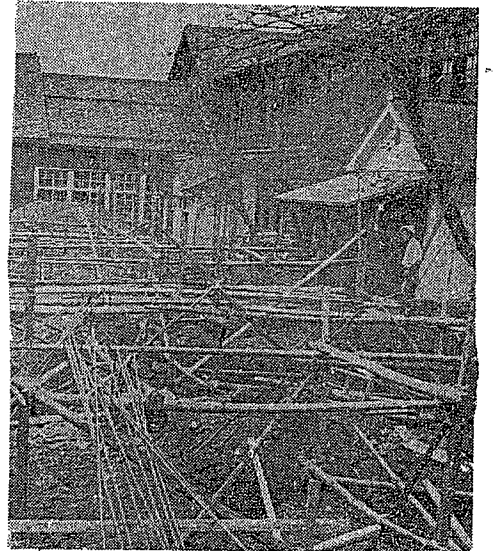


写真は新しい校舎で喜ぶ子供達・城北小学校



階建(普通教室5、予備室4、便所2)のスマートな明るい校舎で工事は年内完成をめざし九月現在三〇％と急ピッチに進んでおります。

また、九月の市議会でも鶴城小の改築費二五、五九三千万円、議決されたのを



写真は改築工事のはじまった鶴城小学校

始め、永和小学校改築費五、四七八千円、原小学校改築費三、九〇三千円、大戸小学校開川分校改築費三、三六八千円など、いずれも改築費の予算で、永和小、原小、大戸小開川分校はすでに工事に着手し積雪前の十二月までには完成するこ

始め、永和小学校改築費五、四七八千円、原小学校改築費三、九〇三千円、大戸小学校開川分校改築費三、三六八千円など、いずれも改築費の予算で、永和小、原小、大戸小開川分校はすでに工事に着手し積雪前の十二月までには完成するこ

い校舎で勉強ができるようになります。

また、九月議会においては第一中学校増築費一、九七〇千円、第四中学校の増築費二、二六五千円が議決されました。このように増築、改築工事と建設計画に添った積極的な予算の執行により、新市建設後期五ヶ年計画の最終年度である昭和四十一年には一応の学校

施設整備は完了し、かすかすの歴史と長い伝統を持つ古い校舎は近代的な明るい校舎に生まれ変わるわけ

着実に進められた

### 校舎建築

今年まで過去五年間の教育行政は新市町建設促進法に基く教育行政五ヶ年計画を樹立して教育行政を進めて来ましたが、この成果は、過去五ヶ年で数多くの教育施設を整備して来ました。

凶表でわかるように、危険校舎が五、九三三坪もあつた昭和三十二年度に比べて昭和三十六年度には四、八三三坪に減少し、年々学校整備は着実に進められて来ているのです。

## 聞きたりのこと

(問) 市役所の保健室は、私達一般市民も利用することが出来ますか。

## 市の保健室を利用したいが

- 1、育児について
- 2、受胎調節について
- 3、高血圧者の生活について

これらが主なるものですが健康上のどんな問題にでも応じるよう心がけております。なお、毎日の予定があり、外勤しておられる場合もありますので、おいでになる場合あらかじめ電話でもご連絡いただければ係員といたしましては都合です。(電話代表三、三五〇)

## 九月のあしあと

- 1日(土) 3日(月) 県青年体育文化交歓会開催。十回目をむかえたこの交歓会は、県内の青年団員約三百人のほか、役員関係者約四百人が参加して行われた。
- 3日(月) 築中寮にて六十四戸漏水。この夜九時ころから二十分位にわたる豪雨にともなう、築中寮など六十戸北小路などの四戸に漏水発生。
- 5日(水) 照明コンクール県代表に神田明通。照明学会東北支部主催の第二回東北商店街照明コンクール県代表の決選選ばれたもの。
- 11日(火) 福島テレビ若松放送局竣工。背あふり山建設現場に関係者多数出席。同放送局は鉄筋コンクリート二階建、百七平方メートル。十二月末に本体内工終了予定。
- 17日(月) 会津ライオンズクラブ、特殊児童と遠足。市内の小学校に駆けつけられている特殊級の児童、生徒を慰める会を大野ケ原ゴルフハウス付近で行った。参加した児童生徒は五十名、楽しい秋の日を過ごした。
- 21日(金) 背あふり第二ケーブル開通。式開ケーブル貫通式を丘野ホームでにぎやかに行われた。このケーブルは二線交差式で定員十六名(背あふり「赤い鳥」と名付けられた)のコンドラーが運転された。
- 22日(土) 24日(月) 会津まつり十回目をむかえた恒例の会津まつりは、三日間わたりはなやかに繰りひろげられた。今年はいじめの犠牲者一万人の命をとりだし、毎晩三万人から人が出し、白虎行列にも出陣の旗や花びらまの乗った牛車などがとり入れられて一層の人氣を呼んだ。
- 22日(土) 26日(水) 日本漆器名作展「公民館三階ホール」で、上野博物館から日本漆器の名作の数々の美術的な作品を陳列した。

# 私の云いたいこと

## 紙上市政懇談会

### 川に水を流す - 市民

#### 市職員 窓口のこむ時は申し出て

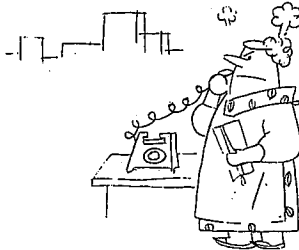
人は、それぞれの立場でものごとを判断します。市政においてもやはり、同じことです。九月中行なわれた市政懇談会も、こうした市に対する市民の方々の苦情や考案を充分にとり入れ、明日の市政に反映させるためのもので、今月号はこうしたそれぞれの立場から意見をまとめてみました。なおこの取材は、本係員が直接街頭に立って市民の方々と、そして市の担当者の意見を聞いた問題です。

#### 市民から

##### し尿処理のお願い

**衛生** 清掃会社では路地の奥まった汲み取りにいくところはいろいろ頼んでも汲み取ってくれない。市の方からも汲むように頼んでほしいのです。

栄町下三丁目  
斎藤八重子



#### 土木

流れの量を多くできないうえに、栄町の会女東側を流れている川は、水の量が少ないためにドブ状になって、夏など悪臭がこもった。もっと水を流してほしい。

栄町四丁目  
吉田 一夫

#### 収税

店を一人でやっていられるため市役所まで税金を収めに行くことができない。市役所から集金に来てほしい。

桂林寺町  
長谷川フタ

#### 社会

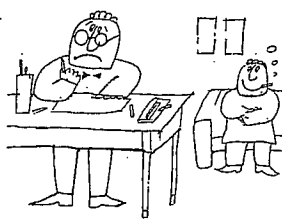
国民年金加入について 国民年金に今から加入して料金を納めるのならいいと思う。以前までさかのぼって納めるとなると都合の悪い人もある。分納してもいいのなら加入する人もあると思うのだが……。

#### 窓口で気づいたこと

#### 市民

市民課の窓口をなえつつけの筆記用具がよごれている。ペン先がへっているのを書きづらいつけ。ペンの本数をもっと多くして下さい。また窓口のこんでいる時は大部またせられますか……。

桂林寺町  
日下部 操  
馬場上一ノ町  
加藤 茂



#### 市の職員から

##### 川にはゴミを捨てないで

清掃会社に、し尿汲み取りを依頼しても来ない場合はその事情を衛生課に連絡して下さい。市より業者に厳重に申し入れて汲み取らせま

##### 衛生

す。この機会にお願い致します。現在は市における清掃作業状況は定められた地域の各町内を順番に廻って毎日約四十トンのゴミを処理しています。また、ゴミ箱を修理しなかったり、ゴミ箱の脇へばらでゴミ

##### 土木

栄町本四ノ筋の水路は今年度栄町四ノ一番地内に分水施設を湯水期の夏季に施行せざるを得なかったために、なおさら迷惑をおかけしたのではないかと存じます。現在市の水路は用水路、下水路を兼ねていますので管理については悩みの種で、各町内の方々の協力を願っております。

土木課土木係員  
大竹 敏夫

#### 分納で年金加入を

#### 社会

年金の場合、以前の分を月別に分けて納めることができず。こちらからお願したことは、係員が訪問した時は、奥の方で話しをされたいと思えます。それから係員の説明を良く聞いて、書類も自分で記入して下さい。

市民課年金係員  
斎藤 英雄

#### 収税

市では今年度から訪宅徴収(集金制)を廃止して自主納税(窓口納入)を実施いたしました。ご不便もありませんが、なにとぞご協力下さい。なお、納税のことについては、収税課までお問合せ下さい。

収税課庶務係長  
渡部 厚衛

#### 配水に協力を

栄町本四ノ筋の水路は今年度栄町四ノ一番地内に分水施設を湯水期の夏季に施行せざるを得なかったために、なおさら迷惑をおかけしたのではないかと存じます。現在市の水路は用水路、下水路を兼ねていますので管理については悩みの種で、各町内の方々の協力を願っております。

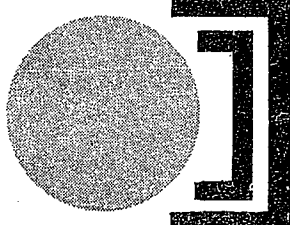
土木課土木係員  
大竹 敏夫

#### 窓口のこむ時は

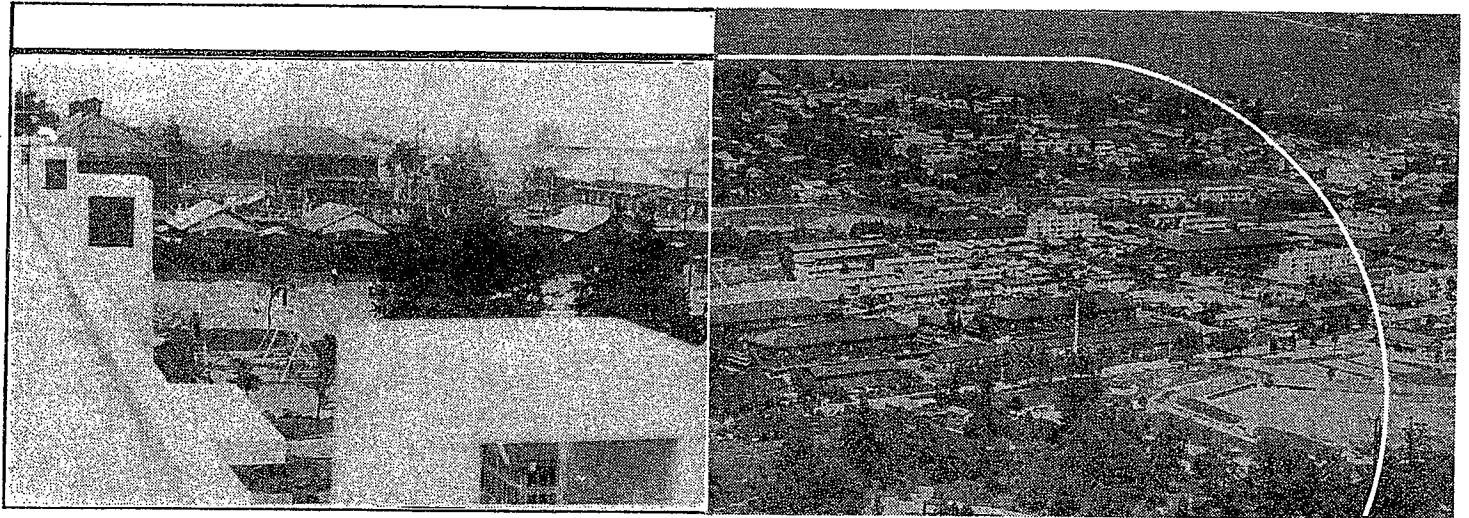
窓口に来る人の三分の一位は自分の本籍をばっかりわかっていないため、捜すのに手間がかかり、次の人の待つ時間が長くなる。係として充分気をつけて市民にサービスをしたいと思っております。特にこみあう時間は午前十時からお昼前、午後は一時より二時半頃です。ペン先はこれからも注意しますが、ペン軸がなくなつて困ります。なお、窓口におけるようなことでも気安く相談して下さい。特に膳・抄本などの依頼後、待ち時間が長いと思われる時は申し出て下さるとすぐに調査して返事いたします。

市民課窓口係長  
塩原 富雄

## 第2回市政写真コンクール



- 第2回市政写真コンクールを開催致します。題材は、この1年間にあなたの眼で捉えたもので未発表の作品に限り、応募規定は以下の通りです。
1. 現に会津若松市に居住しておられる方
  2. 作品は六つ切、白黒
  3. 一人何点でも応募可
  4. 作品の受け付けは昭和37年1月4日から10日まで
  5. 賞金 昭和38年2月
  6. 賞金 1等5千円、2等3千円、3等2千円、その他参加賞あり
  7. 先着順
  8. 会津若松市役所庶務課広報係
  9. 山内 長三
  10. 山内 正三
  11. 山内 三郎
  12. 山内 三郎
  13. 山内 三郎
  14. 山内 三郎
  15. 山内 三郎
  16. 山内 三郎
  17. 山内 三郎
  18. 山内 三郎
  19. 山内 三郎
  20. 山内 三郎

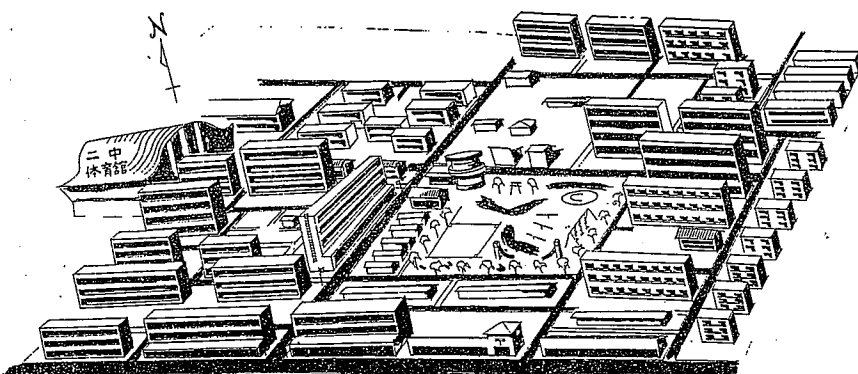


# 生れ変わる鶴ヶ丘

昭和35年度から始められた鶴ヶ丘の改築工事は今年で三年目になります。着工以来、鶴ヶ丘はその姿を年々新しいアパート街に変わりつ、あります。この鶴ヶ丘は、明治41年に歩兵第65連隊として建設された兵舎で、昭和20年までの40年間、兵舎として使用しておりましたが、戦後、その所有が大蔵省に移ったのを機会に、ただちに当市が借り受け、戦災者及び引揚者の住宅として、改造して今日に至っております。また6・3制の実施により、この建物の一部を第二中学校の校舎としても利用しました。しかし、戦後17年の歳月がたち、建設されて以来、約60年の月日が流れたため、建物の老朽化ははなはだしく、住宅としては限度に近いものであるため、市が七ヶ年計画で改築に入ったものです。これまで衛生的にも社会的にも、その対策は急がれていましたが、不良住宅地区改良事業法により国庫補助を受け、昭和35年から総工費約3億円で始まったものです。この改築計画は、現にここで生活している約550世帯の人々は新しい住宅に入居出来るのです。しかし、ここに住む人達は、それぞれ職業も異なりますが、特に地元で商店及び家内工業を営んでおられる方は、規定による建物では営めないところから、こうした人々の意見や要望を計画の中におこむため、市長始め関係部課長と地元の方々との懇談会も開かれました。その結果、店舗付住宅は昭和37年度に10戸が建設され、また家内工業を営む人々には利用出来る程度作業所の増築が認められました。しかし、これを理想的な団地にするにはまだ多くの困難が、横たわっておりますが、このように、鶴ヶ丘をさらに合理的な団地にするため今後、細部に亘り計画を検討して、名実ともに東北一の団地化にする計画です。

七ヶ年の改築計画

年度別	建設種目	建設戸数	種別	総計	予算
昭和35年度	2階~8戸建棟	24戸	公住 第2種 中高層	36	18,939,000円
昭和36年度	2階~6戸建棟	12戸			
昭和37年度	3階~24戸建棟	48戸	改住 第2種 中層耐火57D型	66	44,534,000円
昭和38年度	3階~18戸建棟	18戸			
昭和39年度	4階~40戸建棟	40戸	改住 第2種 中層耐火57D型	64	50,228,000円
昭和40年度	4階~24戸建棟	24戸	店舗併用 10戸		
昭和41年度	4階~24戸建棟	48戸	改住 第2種 中層耐火	60	36,522,000円
昭和42年度	3階~12戸建棟	12戸			
昭和43年度	4階~32戸建棟	32戸	改住 第2種 中層耐火	68	41,000,000円
昭和44年度	4階~24戸建棟	24戸			
昭和45年度	3階~12戸建棟	12戸	店舗併用 8戸		
昭和46年度	4階~24戸建棟	24戸	改住 第2種 中層耐火	72	46,000,000円
昭和47年度	3階~18戸建棟	36戸			
昭和48年度	3階~12戸建棟	12戸	店舗併用 6戸		
昭和49年度	3階~24戸建棟	24戸	改住 第2種 中層耐火	102	63,470,000円
昭和50年度	3階~18戸建棟	18戸			
昭和51年度	3階~6戸建棟	60戸			
合計	32棟	468戸			300,693,000円



写真説明

右上、空から見た、鶴ヶ丘住宅街  
 左上、完成したアパートから住宅街を見る  
 左下、鶴ヶ丘団地街の完成予想図

## 計量器の定期検査です

18日	湊支所管内	湊支所	23日	町北出張所管内	町北出張所
19日	一箕出張所管内	一箕出張所	24日	門田出張所管内	門田出張所
20日	高野出張所管内	高野出張所	25日	大戸支所管内	大戸支所
22日	神指出張所管内	神指出張所	26日	東山出張所管内	東山出張所

時間は午前10時から午後3時まで

10月27日から

# 読書週間のはじまる

第16回読書週間は、この十月二十七日から十一月九日までおこなわれます。会津図書館では、この週間を記念して、紙芝居コンクールなど、多彩な行事を計画しました。

11月9日まで

十六回読書週間は、十月二十七日から十一月九日まで、文化の日を中心に前週一週間の行事がおこなわれます。この読書週間は、今から約四十数年前アメリカにおいて「子供の読書週間」というものが設けられたのが始めて現在では世界三十余ヶ国で催されております。わが国では、戦後昭和二十二年を才一回として今日にいたっております。

## 紙芝居コンクールなど

### 期間中の行事きまる

児童読書感想文募集  
市内小学生を対象にしてこの期間中募集いたします。

パネル展示会  
とき 十月二十三日から二十七日まで  
ところ 図書館二階

読書感想文発表会  
読書会会員及び一般成人  
とき 十一月七日午後一時  
ところ 公民館三階

紙芝居コンクール  
十月二十八日午前九時から正後まで公民館四階ホールで行なわれます。

季節労働者を募ります  
秋、冬期農業並びに笹詰の季節労働者を、静岡、神奈川県で、又県内で炭坑夫を求めています。

募集期間は、十一月月初旬までです。くわしいことにつきましては、会津若松公共職業安定所（電話二二八一番）にお問合せ下さい。

秋の貸付申込  
受付は十日から

市では、優良な種豚を、毎年十頭づつ導入し農家の方々に貸付けて、会津豚の質の向上をはかっておりますが、十月十日から二十日まで市役所新館一階の農政課で、申込の受け付けを行ないます。

身体障害者の巡回相談会  
身体障害者（肢体不自由者、聴覚不自由者）の身上相談と補装具交付及び修理のための巡回相談会を開きます。これは、具身体障害者更生相談所の判定員一名と補装具の製作所から一名が来所して相談を受けます。該当者はもれなくおいで下さい。

とき 十月二十三日（火）午前八時半から午後一時まで  
市役所休養室

## 保育所に入るときは

保育所は、幼稚園とは異なるものです。幼稚園が幼児教育を目的とした施設であるのに対し、保育所は保育に欠ける児童を預りする施設です。次に、次のことには、入所できる方があります。

家庭外労働者  
家庭外労働者（親が労働者である児童）  
児童の母が労働者である児童  
児童の父が労働者である児童  
児童の母が労働者である児童  
児童の父が労働者である児童

家庭外労働者  
家庭外労働者（親が労働者である児童）  
児童の母が労働者である児童  
児童の父が労働者である児童  
児童の母が労働者である児童  
児童の父が労働者である児童

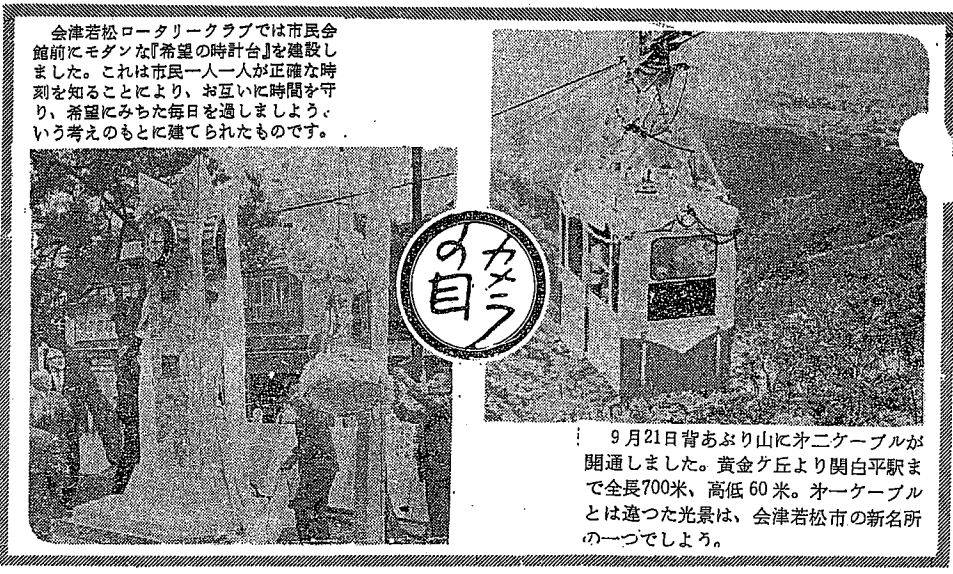
お知れせ  
季節労働者を募ります  
秋、冬期農業並びに笹詰の季節労働者を、静岡、神奈川県で、又県内で炭坑夫を求めています。

お知れせ  
季節労働者を募ります  
秋、冬期農業並びに笹詰の季節労働者を、静岡、神奈川県で、又県内で炭坑夫を求めています。

お知れせ  
季節労働者を募ります  
秋、冬期農業並びに笹詰の季節労働者を、静岡、神奈川県で、又県内で炭坑夫を求めています。

お知れせ  
季節労働者を募ります  
秋、冬期農業並びに笹詰の季節労働者を、静岡、神奈川県で、又県内で炭坑夫を求めています。

お知れせ  
季節労働者を募ります  
秋、冬期農業並びに笹詰の季節労働者を、静岡、神奈川県で、又県内で炭坑夫を求めています。



9月21日背あぶり山にオニケーブルが開通しました。黄金ヶ丘より関白平駅まで全長700米、高低60米。オーケーブルとは違った光景は、会津若松市の新名所の一つでしょう。



年金係  
納期です  
十月は、納期です

会津若松市栄町二三番地（市民会館のうら）  
貸付金額 一口 壹万円以内  
一世帯 参万円以内  
利率 子  
月三分（一ヶ月百円について参円）  
流質期限 四ヶ月  
取扱時間 午前九時から午後四時まで、ただし土曜日は正午まで  
休日 毎日曜日、祝日



市若松市 津若松市 益質屋 公益公

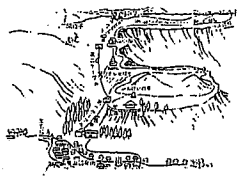
# 秋をハイキングで

10月は1年のうちでもつとも健康的です。この秋を家族づれでのハイキングやお友達同志でのサイクリングはどうでしょう。市の教育委員会保健体育課がとりあげている野外旅行コースの主なものを紹介してみます。

## 背あぶり山コース

準備▷はきもの……ズック  
▷服装……軽装(頂上は相当ひえますからセーターは必要でしょう)  
▷その他……雨具の用意

……背あぶり山コース……



ゆきかた 院内コース (大人25円) 小(15円) 会津若松駅 3 km

院内(松平家墓地の所在地停留所) 徒歩 背あぶり山(所要時間約1時間50分)

▷奴郎ヶ前コース (大人25円) 小(15円) 会津若松駅 3 km

天寧 徒歩 背あぶり山(所要時間約2時間10分)

▷空中ケーブル 東山温泉駅一第一ケーブル 第二ケーブルリフト一背あぶり山展望台

料金 第一ケーブル=大人・往復130円、小人・往復65円。第二ケーブル=大人・往復120円、小人往復60円、リフト=大人・往復40円、小人・往復30円

みどころ 山頂駅付近には遊園地とアメリカ最初の移民であった会津の乙女「おけい」の墓があります。又N・H・Kのテレビ高くそびえており、山頂付近には数々の植物が咲いており、まさに全山紅葉といったところです。モズの鳴き声も秋の空気をやぶってきかれます。またリフトで見晴台に行けば、磐梯山、猪苗代湖が一望に見渡せ、その自然環境は雄渾華麗ということばがぴったりあてはまります。

秋の味覚 あけび、山ぶどう。

## 弁天山、左下観音コース

準備▷はきもの……ズック、キャラバンシューズ  
▷服装……軽装  
▷その他……雨具の用意

ゆきかた 弁天山、左下観音、上三寄コース(約30km、但し徒歩14km)

(大人25円) 小(15円) 会津若松駅 4 km

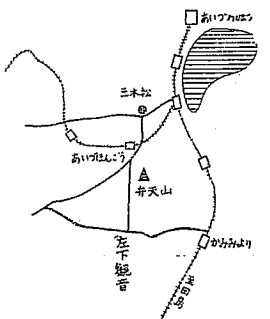
本松 徒歩 弁天山 徒歩 左下観音堂 4 km

上三寄町 徒歩 上三寄町 1.2 km (大人45円) 小(25円)

会津若松駅 会津若松駅 3 km

みどころ 弁天山は岩崎城跡です。芦名氏中興の英主と称される芦名16

……弁天山コース……



代盛氏隠棲の岩崎山城跡から眺める磐梯山の美しさは、会津第1といわれています。左下観音堂から上三寄町へいたる道は、落葉松林がうっそうとしげり、くり、くるみ、かやの木がみられます。県立公園大川の流れてそったこの環境は、清澄な美しさを持っています。

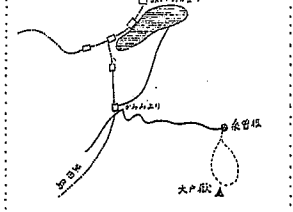
秋の味覚 なめこ、くり、くるみ、かやのみ。

## 大戸岳コース

準備▷はきもの……キャラバンシューズ(そうとうけわしい所もあります)  
▷服装……アノラックなども必要でしょう。

▷その他……雨具、登山路は開川に沿うもの1本で整備はま

……大戸嶽コース……



だ不充分ですので単独行動は避けて下さい。

ゆきかた 大戸嶽コース(約44km、但し徒歩20km)

(大人30円) 小(15円) 会津若松駅 1.2 km

上三寄町 徒歩 上三寄町 6 km (大人45円) 小(25円)

桑曾根 徒歩 大戸嶽 徒歩 桑曾根 4 km

上三寄町 徒歩 上三寄町 1.2 km (大人30円) 小(15円)

会津若松駅 会津若松駅 1.2 km (大人45円) 小(25円)

みどころ 標高1,373メートル余の大戸嶽中腹以上は、千古斧を入れたことのない森林地帯であるばかりか、山頂付近には多種多様な高山植物が群生して多ります。都市近郊にあるこの原始林と高山植物地帯の環境は豪壮にして静寂、まことに変化に富むものがあります。

秋の味覚 くり、くるみ、かやのみ、あけび、またたび、ぎんなん。

## 塔のへつりコース

準備▷はきもの……ズック  
▷服装……軽装  
▷その他……雨具の用意

ゆきかた 弥五島、塔の岩、雑根、蟬山湯本温泉コース(約170km、徒歩14km)

(大人80円) 小(40円) 会津若松駅 2.8 km

弥五島 徒歩 塔の岩 徒歩 5 km

雑根 徒歩 蟬山 徒歩 湯本温泉 徒歩 湯本温泉 3 km

(大人60円) 小(30円) 湯野上駅 1.1 km

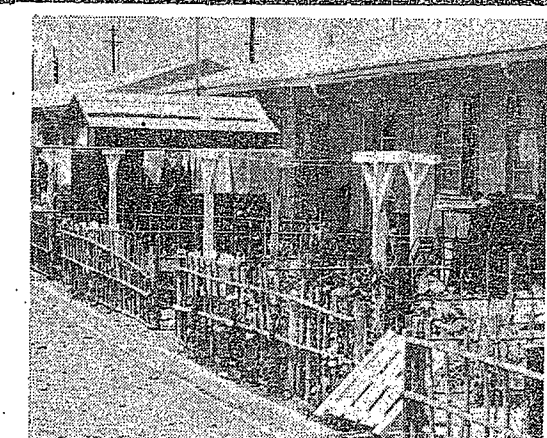
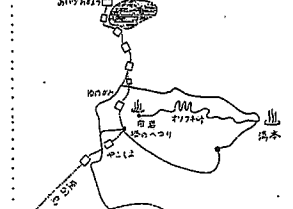
湯野上駅 湯野上駅 1.1 km (大人60円) (大人80円) 小(30円) 小(40円)

会津若松駅 会津若松駅 2.4 km

みどころ 阿賀川の支流大川があるいは急流となり、洄りとなり、清冽岩を噛んで流れる川岸に、水蝕作用で作られた奇岩怪石が塔のように立ち並び自然美の宝庫ともいわれ、また標高900mの蟬山から大戸嶽山麓を曲折して流れる鶴沼川を俯瞰する眺めも美しい。帰路、湯本温泉又は湯野上温泉に入浴することもできます。※天然記念物「塔のへつり」名岩、鷲塔岩、獅子岩、尾形塔、風輪塔、象塔、舞台岩、陰陽岩の牛りう等

秋の味覚 くり、きのこ、なめこ

……弥五島、塔のへつりコース……



## 市営住宅の希望者を募ります

本年度建設の市営住宅の希望者を募集します。入居希望者は、希望の申し込みを、市営住宅課に提出してください。

一、申し込みの時期は、昭和37年10月10日から10月20日までです。

二、申し込みの場所は、市営住宅課です。

三、申し込みの資格は、市営住宅法に基づき、収入が一定以下で、世帯員が一定以下で、かつ、市営住宅に必要と認められる者です。

四、申し込みの場所は、市営住宅課です。

五、申し込みの資格は、市営住宅法に基づき、収入が一定以下で、世帯員が一定以下で、かつ、市営住宅に必要と認められる者です。

六、申し込みの場所は、市営住宅課です。

七、申し込みの資格は、市営住宅法に基づき、収入が一定以下で、世帯員が一定以下で、かつ、市営住宅に必要と認められる者です。

八、申し込みの場所は、市営住宅課です。

九、申し込みの資格は、市営住宅法に基づき、収入が一定以下で、世帯員が一定以下で、かつ、市営住宅に必要と認められる者です。

十、申し込みの場所は、市営住宅課です。