

# 市政だより

昭和26年7月6日第三種郵便物認可

昭和37年6月10日発行  
 発行所 会津若松市  
 発行人 桜木 幸次  
 編集 広 報 係  
 定価 6 円

人口動態  
 (5月1日現在)

増減数	21,710	(+12)
出生人口	99,831	(+68)
男	47,365	(-23)
女	52,466	(+91)

出生	211件	死亡	82件
迁入	824	転出	885
婚姻	108	離婚	7



季節保育所の子供たち 高野町にて

○ 毎月号綴つておきますしよ

## ◆◆ 六 月 の メ モ ◆◆

- |        |            |                 |          |             |            |              |       |
|--------|------------|-----------------|----------|-------------|------------|--------------|-------|
| 1日     | 午後7時～9時    | 俳句会、民謡研究会       | 公民館      | 10日         | 午前9時・2時・6時 | 劇団ブーボ公演      | 市民会館  |
| 1日～7日  |            | 計量週間            | 市内一円     | 11日         | 午後1時半～3時半  | 人間医学の講演会     | 公民館   |
| 1日～30日 |            | 日赤法人社費募集        |          | 12日         | 午後5時～10時   | 参議院選挙立会演説会   | 市民会館  |
| 2日     | 午前9時～正午    | 農業技術者協議会        | 市役所      | 13日         | 午後1時～4時    | 育児教室         | 保健所   |
| 3日     | 午前9時半～     | 県出身就職者を励ます会     | 新宿厚生年金会館 | 13日～18日     |            | 公明選挙話し合い     |       |
| 4日～29日 | 午前10時～午後3時 | 結核健康診断及び予防接種    | 市内一円     | 15日～16日     | 午前9時午後4時   | 日赤女子奉仕団研修会   | 行仁小学校 |
| 5日～6日  | 午前9時～午後4時  | 貸付家畜の巡回指導       | 赤井       | 17日         | 午後7時～午後9時  | 俳句会          | 公民館   |
| 5日～10日 | 午後1時～4時    | 第1回会津若松市赤ちゃん生活展 | 公民館      | " "         | " "        | 青年学級野外学習     | 雄国沼   |
| " "    | " "        | 第12回みちのくの観光と名産展 | 上野松坂屋    | 18日～23日     |            | 馬流行性脳炎予防注射1次 |       |
| " "    | " "        | 第8回全国郷土物産展      | 東京三越     | 19日         | 午後1時～午後4時  | 果樹研究生産組合役員会  | 市役所   |
| 7日     | 午前10時～正午   | 第3青年学級開講式       | 公民館      | 21日～22日     | 午後1時～4時    | 母親教室         | 保健所   |
| 7日～9日  | 午前9時～午後3時  | 牛馬炭そ病予防注射       | 門田地区     | 22日         | 午前10時～正午   | 家畜貸付審査委員会    | 市役所   |
| 8日     | 午前9時～      | 労働力調整協議会        | 市役所      | 23日～30日     |            | 公明選挙推進運動     |       |
|        |            |                 |          | 25日         | 午後7時～午後9時  | 民謡研究会        | 公民館   |
|        |            |                 |          | 25日～27日・30日 |            | 馬流行性脳炎予防注射2次 |       |

### 殺菌灯のしおり

殺菌灯は室内の空気をきれいにすると同時に蚊やハエ、アブラ虫なども追い払う役目をする。ことから、次第に普及しておられますが、取りつけには注意しなければなりません。

それは殺菌灯の光線は大変強いので、三、四分見つめただけでも電気眼炎をおこしたり、顔などは陽焼けしたようになることがあるからです。

そこで取りつける場合はカモイあたりを上向きにつけて直接光が当たらないようにしましょう。効果においては何等変わりません。

さてみなさんの部屋の中など、すっかり春から夏にかけての仕度ができることと思えます。ところでスリッパなどはどうでしょうか。フェルトのスリッパでは暑苦しい感じがしませんか？

とさろで、このフェルトのスリッパの洗たくですが、セーターなどを洗う要領でなまぬるい湯に洗剤をとかし、そこに三分ぐらいつけます。そして毛並をさかだてないようにブラシでかるく、うらおもてをこすり、ゆすぎもぬるま湯でおこなうと型もくずれません。

# 市営住宅が割増賃料に

市営住宅は、昭和三十四年五月一日、公営住宅法が改正されて、市営住宅を三年以上利用して、国が定めて、入居資格の収入基準（第一種住宅三二、〇〇〇円、第二種住宅一六、〇〇〇円）より多い方は、その分の住宅を明け渡すよう努力を担うことになりました。

これは、住宅に入られた当時に比べて収入基準をこえた方は、住宅に困っている低額所得者におゆすりすることが公営住宅本来の使命だからです。

しかし、現在の住宅事情のもとでは、他にほどよい住宅をすぐ求めることはむずかしいので、そのまま市営住宅に引続いてお住いになる場合は、普通の家賃に建てる。しかし、現在の住宅事情のもとでは、他にほどよい住宅をすぐ求めることはむずかしいので、そのまま市営住宅に引続いてお住いになる場合は、普通の家賃

税金は納めるばかりではありませぬ。今月納めていただく市民税・県民税の第一期分を納めるとき、このつぎの二期分、三期分、

割増賃料の算定表

住宅の種類	入居者（同居親族を含む）の月収	割増賃料
第1種住宅	32,001円から40,000円までの場合	家賃の2割
	40,001円をこえる場合	" 4割
第2種住宅	16,001円から32,000円までの場合	" 3割
	32,001円から40,000円までの場合	" 5割
第2種住宅	40,001円をこえる場合	" 8割

他に入居者の収入に応じた割増賃料を、六月一日から、次の算定表によって支払っていただくことになりました。

## 市税を前納すると報奨金が出ます。

報奨金は、納税期間前に納めた税額の百分の一に、

二期分または二期分、三期分、四月分、

納税 税額 前月 報奨金 納金数

## 児童扶養手当が 変わりました

五月一日から児童扶養手当の一部が次の様になりました。

1、この手当の制限額が年十三万円から十五万円に引き上げられ、児童一人につき三万円が加えられますので、手当を受ける方の所得が十八万円までは差し支えないことになりました。

2、児童扶養手当の一月分は、児童一人の場合は八〇〇円、二人目の場合は六〇〇円、三番目の子供からは四〇〇円となつたので、子供が三人いる場合は一、八〇〇円となるわけですが、

## 踏切事故をなくそう

六月三十日まで鉄道防犯防止運動

最近踏切事故や線路の上を近道に利用する人、そして線路の上に石などを置く子供のいたずらが目立って多くなってきました。

このようなことは、列車の安全をおひやかすばかりでなく、運転者や線路通行者はもちろん、いたずらのため線路に近づいた子供の生命まで危険にさらすものですから、次のことを守って絶対に悲惨な事故を起さないようにして下さい。

1 鉄道沿線にお住いの方や線路近くの田畑で仕事をされる方は、子供が線路に近づかないよう注意して下さい。

2 線路通行はやめましょう。近道だからといって線路を歩くことは、踏切事故の原因になります。

3 自動車やバイクを運転して踏切を通るときは、必ず一旦停車をして安全を確認してから通して下さい。

4 踏切で一旦停車をするときは、線路に近づきすぎないように注意して下さい。近づきすぎて列車と衝突した例があります。特に夜間は距離を誤りやすいので、停止位置を気をつけて下さい。

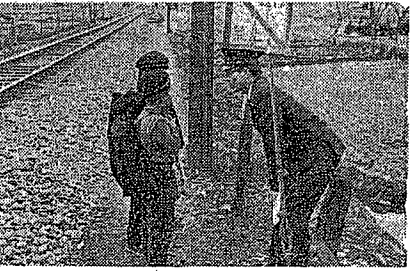
## 行政の苦情は

行政監察局（行政管理局）では、今まで行政民主化に役立てるため国民のみなさんから国の行政に関する苦情を受け付けて、関係機関へあつせんするといふ仕事をやってまいりましたが、このたび、みなさんが気軽に苦情を申し出ることができるようになり、行政苦情相談協力委員という制度を設け、協力委員に申し出て下さい。

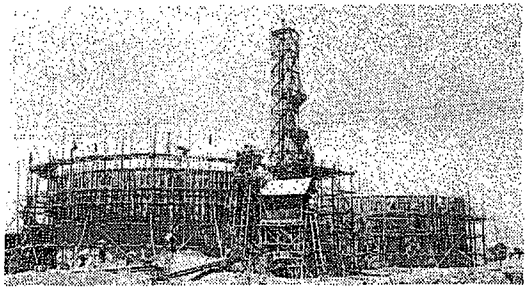
本市では高島一正さん（市内大町名古屋町一八八）にその委員になっていただくことに決まりました。

## 五月のあしあと

- 5月1日(火) 会津バスで飯盛山入口前に営業開始
- 統一メーデー 好天、表情も明るく三人が参加
- 水道施設第二期工事終わる 直ちに三十七年度第二期工事に着手、完成は三十九年春
- 交通対策協議会設立総会 ひらく
- 毎月二十一日を交通安全デーと決まり、人命尊重の立場から交通事故の発生を防ぎ、明るい平和な社会環境を宣言
- 3日(木) 商工観光まつり 雨がたたリパツとしない香まつり
- 5日(土) 第一回県少年団大会開く 二中体育館に、県下各地のボーイスカウト、ガールスカウト、青年有志、社会事業家たち、それに市内各団体など各団体代表二百人まつり
- にぎやかに稚児まつり 市内のよい子たち五十八人、市内パレードのあと市民会館前で稚児おどり披露
- 7日(月) 西会津で大火 七五五五を金半焼、被災者五十二人、損害約七千万円、異常乾燥注意報発令下、コソソの不始末から出火
- 雇用促進融資の説明会 会津若松職安、県の事務官を招き、市内中小企業者三十五人出席、従業員は福利厚生施設建設に長期低利の融資をはかる制度とあって、求人難の悩みから参加者は盛況
- 9日(水) 文部次官ら史跡を視察 朝ヶ崎跡や勝蔵寺など、天守閣復元の陳情も明く
- 物産協会理事会ひらく 見本市に積極的に参加、物産、観光みやげ品の開発指導にあたる
- 駅前広場舗装完成 広さ七千六百メートル、観光会津の玄関口にもふさわしい近代的な広場
- 11日(金) 交通補導員百二十名を委し、よく
- 会津若松署、交通道徳向上に警察と地区住民が一体
- 12日(土) 急行「第2ばんだい」運行

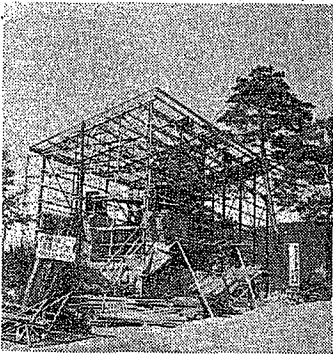


近道だからといって線路を歩くことは、踏切事故の原因になります。



し尿処理場の建設は今日もやすみなく、大川べりに建設の雑音を響かせながら進められています。完成後は、1日90klの処理施設のかなめである消化そのの工事が(写真)予定以上進み来年末までにはそのすべてが完了する予定です。

# カナラ の目



背炙り山の第二ケーブルは、全長700メートル、7月の開通をめざして駅舎(写真)の建設が急ピッチで進められています。完成すれば、背炙りのケーブルは東北一のケーブルとなります。

3、住所が変わって、まだ社会課に届け出ていない方(被保険者証と印鑑を持参して下さい。)  
心当りの方は、今すぐ市役所新館一階の社会課に届け出て下さい。

# 7月1日は「参議院の選挙日です」

七月一日(日曜日)には参議院議員の通常選挙が行われますので補充選挙人名簿の登録申請についてお知らせ致します。  
一、補充名簿登録の申請について。  
申請期間 六月十二日から六月十八日までの一週間。  
申請場所 選挙管理委員会事務局(支所、出張所管内の方はそれぞれの支所、出張所)  
二、この補充名簿登録申請の条件は、基本選挙人名簿に登録されていない方で、  
1 年令(満二十才以上)昭和十七年六月十二日までに生まれた人。  
2 居住期間(三ヶ月以上)昭和三十七年三月十二日までに市外から入市した人。  
三、繰り上げ投票を行う区域について。  
投票日を一日繰り上げて

遺族年金証書・遺族給与金証書を返すときは  
戸籍抄本もいっしょに  
今まで遺族年金または遺族給与金を受けていた方が亡くなった場合、満十八才になった場合、結婚された場合、あるいは他人の養子になられた場合は、戸籍抄本を年金証書や給与金証書といっしょに、市役所新館一階の社会課にお出し下さい。最近、証書だけを返す方が多いのですが、戸籍抄本も出すことになっておりますから、必ず戸籍抄本も添えて下さい。  
なお、遺族年金証書または遺族給与金証書をなくしてしまつて返すことのできないときは、証拠書類(届出人の亡失でん末書と警察署の届出証明書)を添えて提出して下さい。

# 全国水道週間

節水にご協力を!

6月4日から10日まで

水道の水は道路や庭などにまかないで下さい。

水道部

第一、今津若松市 赤ちゃん生活展

期日 六月五日から十日まで(六日間)

場所 公民館三階

内容

- ①赤ちゃんの育児指導及び相談所開設
- ②赤ちゃんの栄養相談及び指導
- ③育児関係パネル展示
- ④県関係パネル展示
- ⑤育児映画会
- ⑥乳製品展示及び育児関係薬品展示

主催 会津若松市、福島民報社、母子愛育会、福島県支部

最新型キハ28型、一等二等五種編成、定員四百七十二人。車体は薄黄色に赤い線のはいたスマートなもので、東京・会津若松間は一層便利。

13日(日) 春の茶会ひらく  
会津茶道会主催、公民館で。会津各方面から多数ご参加。

14日(月) 好評の第十六回会津美術展  
一週間にわたり、出品点四百六十二点、入選二百八十五点、年々充実した内容。

▼春の狂犬病予防注射  
約四百頭の飼い犬が受診。市内には狂犬病の発生がゼロ。

▼青年教育研究会ひらく  
県内各地区から二十六人参加、公民館で三日間。「都市における中小企業を中心とした青年教育」について討議。

▼市営競技場改装工事始まる  
競技場一部変更によって改装。16日(火)。

▼会津若松観光協会総会開く  
声ノ牧に於て事業計画、役員選出。白虎船の販売、鬼怒川観光協会と提携して国際観光ルートの責任に当る。16日(水)。

▼交通事故現場鑑識競技会  
御ヶ城西四丸で、会津方面六署からベテラン十八人参加。事故現場写真、見とり図、指紋採取などを競う。17日(木)。

▼就職者を励ますつどい  
会津管内約八百人の新就職者、市民会館に集合。関係者のけげましのことばのあと、歌や踊りと映画「会津娘」を鑑賞。

▼消防団表彰伝達式  
会津若松市消防団は県消防団長大会で表彰された団員六十四人に表彰状と記念品を伝達。20日(日)。

▼全日本体操祭にぎわう  
この日市では第八回会津若松市大会が市営競技場で、市内の小・中・高校生約八千人参加。夢と健康を競う。

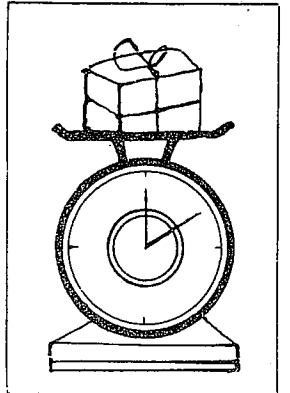
▼戸ノ口埋込記念除幕式  
戸ノ口埋込七十年記念。飯盛山の現場に関係者約百人出席。

▼季節保育所始まる  
市内六カ所、臨時保育所をかこんで子供たちはたのしそう。臨学期に入ってから好評。

▼アニ26万尾放流  
会津非出漁業組合、大川、湯川、沼川に放流。昨年より十方尾増す。22日(火)。

▼市の優良赤ちゃん表彰式  
昨年一月から六月までに生れた赤ちゃん八百六十四人のうち三十五人を表彰

# 大は小をかねない



六月一日から一週間ほどです。現在、お店やさんなどで一番多く使われている、パネ式のハカリについて考えてみましょう。

私たちが生活に必要なのは、そのハカリの重さ(ひょう量)が計量の法によって定められている。ここに八キログラムのもので四〇〇グラムのもので比較してみますと、八キロのハカリは一目盛りの値が二〇グラム、四〇〇グラムの方は一グラムとなっていて、仮に推奨法に切りかえられたら、この一目盛り二〇グラムのあらい目盛りのハカリでは、一目盛りの二分の一のところに針がさすことになり、ハカリを見る位置や個人差もあって、どうしても正確に五〇グラムをはかることはできないと思われまふ。これでは正しいハカリとはいえないのです。

そこで、ハカリの正しい使い方として、

- 1、正確なハカリを使うこと。
- 2、はかる品物にあつたハカリを使うこと。
- 3、ハカリを水平な位置で針を文字盤の0点に合せて使うこと。

この三つがあげられますが、特に品物にあつたハカリを使うことが大切である

計量法では、これを精度の制限といつて、はからうとする品物の十分の一以上の目盛りのある計量器を使つてはならないと定められています。

## 農家のみなさんの いこいの場

農業文化センター生れる

河川の清潔にご協力下さい

農家は今、ねこの手もかりたいほど忙しかつた田植も終り、ほっと一息と云うところですが近年、会社、工場から流水するとみられる廃油、ゴミ等によって河川が大変汚れ、溜水期に入った農家を悩ましております。廃油が水田にかゝれば植えたばかりの稲の生育がおくれるばかりでなくひどい時は枯死することがありますので各会社工場をはじめ、一般市民の方々も絶対に河川に廃油、ゴミ等をながしたり捨てないよう特にご協力をお願いいたします。

## 農家のみなさんの いこいの場

農業文化センター生れる

県農業試験所(郡山市)内に建設をすすめていた「農業文化センター」の一角がこのほど完成し、六月上旬から一般農家の方に開放することになりました。

この「農業文化センター」はブロック二階建のモダンな建物で収容人員は百人以上です。宿泊を希望される方は地域農業改良普及所長の証明をもらつて、一週間前に市役所農政課又は会津若松農業改良普及所へ予約お申込み下さい。多くの方がご利用下さることを希望しています。

な 泊料：一泊(三食付)四〇〇円 証明書を

# あなたの健康を守る相談所が開かれます

1	午前10時から午後3時まで	国保モデル地区十二指腸検査	大戸町上雨屋モデル地区	結核健康診断及び予防接種	(カツコ内はツ反検査ならびにBCG接種日)
	" "	衛生教育	" 芦の牧"	4日午前10時から1時間	蚕養社(6日午後1時半から30分)
2	" "	無医地区寄生虫検査	東山町中湯川地区	" 午後1時半から3時まで	自在院(6日午後2時半から30分)
"	" "	季節保育所衛生教育	高野町上・下高野	5日午前10時から午後2時まで	神明神社(7日午後1時半から1時間)
5	" "	無医地区寄生虫検査	東山町一の渡戸、川溪	6日 " "	救世軍小隊(8日 " " )
6	" "	" "	" 大巣子	8日 " "	常光寺(10日 " " )
7	" "	季節保育所衛生教育	門田町黒岩、一の堰	11日 " "	稻荷神社(13日 " " )
8	" "	" "	東山町天寧・慶山	12日 " "	子供会館(14日 " " )
	" "	" "	一箕町滝沢、神指町東神指	13日 " "	南町保育園(15日 " " )
11	午前9時から午後3時まで	" "	" "	14日 " "	鶴ヶ丘集会所(16日 " " )
"	" "	" "	湊町赤井・高野町上・下高野	15日 " "	大町融通寺(17日 " " )
14	" "	" "	" "	18日 " "	八角神社(20日 " " )
18	午後1時から午後4時まで	国保モデル地区健康相談	湊町東田面・崎川	19日午前10時から1時間	千石町千手院(21日午後1時半から30分)
19	" "	" "	大戸町南原・上雨屋	" 午後1時半から3時まで	千石町専福寺(21日午後2時半から30分)
20	" "	衛生教育	神指町柳原、一箕町柳原	20日午前10時から午後2時まで	で行人小(22日午後1時半から1時間)
21	" "	健康相談	高野町上高野	22日 " "	清林寺(24日 " " )
"	" "	" "	門田町北青木・飯寺	25日 " "	保育所(27日 " " )
26	午前9時から午後4時まで	国保モデル地区保健指導員講習会	公民館3階	26日 " "	東山バス停留所地陸(28日 " " )
27	午後1時から午後4時まで	無医地区乳児検診	湊支所	27日午前10時から1時間	院内公民館(29日午後1時半から30分)
28	" "	" "	大戸支所	" 午後1時半から3時まで	穴沢診療所(29日午後2時半から30分)
	" "	" "	" "	28日午前10時から1時間	一の渡戸診療所(30日午後1時半から30分)
	" "	" "	" "	" 午後1時半から3時まで	川溪分校(30日午後3時30分)
	" "	" "	" "	29日午前10時から1時間	天寧集会所(7月1日午後1時半から30分)
	" "	" "	" "	" 午後1時半から3時まで	慶山集会所(7月1日午後2時半から30分)