

# 市政だより

昭和37年5月10日発行  
 発行所 会津若松市  
 発行人 桜木 幸次  
 編集 広 報 係  
 定価 6 円

昭和26年7月6日第三種郵便物認可

**人口動態**  
(4月1日現在)

世帯数	21,703 (-28)
現在人口	99,763 (-625)
男	47,388 (-403)
女	52,375 (-222)

出生	223件	死亡	120件
転入	578	転出	1,306
婚姻	50	離婚	9

## 五月のメモ

- 1日 民謡研究会、俳句会
- // 国保モデル地区衛生教育
- 1日~7日 緑化週間
- 1日~31日 日赤社費増強運動
- // 愛の献血運動
- // 青少年保護育成運動
- 1~6月30日 国際演劇月
- 1~7月31日 郵便貯金増強運動
- 2日 優良子ども郵便局の表彰
- 3日 子供のための映画会
- 3日~5日 商工観光まつり
- 4日 文化団体座談会
- 5日 子どもの日
- // 子供会旅行(県大会参加)
- 5日~7日 才2回県営会津競輪
- 5日~11日 児童福祉週間
- 6日 若松青年協議会代議員会
- 6日~9日 移動児童館辺地巡回
- 7日~15日 日赤映画会
- 8日 国保モデル地区健康補導員講習会
- 10日 役員用牛貸付申込受付期限
- 10日・15日 国保モデル地区衛生教育
- 10日~16日 愛鳥週間
- 11日~19日 国保モデル地区健康相談
- 11日~20日 春の全国交通安全運動
- 12日~14日 才2回県営会津競輪
- 13日 春の茶会
- // 母の日
- 14日~20日 会津美術展
- 14日・15日 春期狂犬病予防注射
- 15日 新農村建設事業精算書検査
- 15~6月4日 農業危害防止運動
- 16日 手をつなぐ親の会
- 5月中旬 春季大掃除施行
- 20日 近代化設備資金貸付申込切
- // 国民体育デー
- 21日~31日 国民健康保険被保険者証検認
- 22日 市優良児表彰式
- 23日 婦人学級運営委員会研修会
- // 新農村建設事業精算書検査
- 25日 民謡研究会
- // 青少年問題協議会委員会
- 25~6月10日 春季季節保育所開設



— 慈光幼稚園で —

風かおる  
 はためく  
 こいのぼりの下で  
 僕と私のひなんだ  
 晴れやかな笑顔で  
 おどける  
 子供達にも  
 快よい春の風が  
 いっぱいに  
 ゆらぐ

季節の空

月号綴つておきましよう

**暮しのしおり**

ゴキブリ、すなわちアブラムシのこと。最近の小児マヒ発生でいちやくクローズアップされた害虫です。

世界に約二千種、そのうち日本には約二十種いて、卵から幼虫になり、サナギの段階がなく、幼虫は成虫と同じく暗い床下や湿気の多いところまたは暖かいカマドのあたりから午前三時頃が最も活発。羽根があるがほとんど飛ばず、光、音匂い、温度などには特に敏感で寒さには弱い習性をもっています。

このゴキブリ、戸棚にある食物の上をはいまわって食べあるき、食べると間もなくフンをするまことに不潔きわまりない虫です。

駆除方法は、害虫の通路とおもわれるあらゆるところに殺虫ベーストなどの薬剤を刷毛か筆で五センチから十センチの巾で塗る方法、塗布できない場所は噴霧器などで充分噴きつける方法。この場合、乳剤・ペーストなどを使用すべきで、油剤はゴキブリが匂いに鋭敏なため好ましくない。また外部とたやすく遮断できるところは、効き目の早い薬剤、たとえばリンデンにピレトリンの入った油剤やDDVP油剤などの煙霧で直接散布する方法が効果があります。

カヤハエの駆除はもちろぬ、ゴキブリの被害をなくすためにゴキブリ撲滅をはかりたいものです。





は、周期的に変化しているといわれますが、急に

# 寒暖の変化が激しい季節です

春の健康で一番注意しなければならぬのは、気候の変化が大変ま

六月頃の陽気になったと思えば、一雨来てその翌朝はぐんと冷え込み、こたつに入りたいたくらしいの

かぜを引かないように

今は気まぐれな天気が続きます

さすともすむのではないでしょうか...

## 広報版

事業主の方へ

適用事業報告について

従業員を一名以上使用している店舗経営者や工場経営者の方は、労働基準法第百十條同施行規則第五十八條に基き、四月一日現在における適用事業の現状に関する報告を、五月三十一日までに会津労働基準監督署へ提出して下さい。

報告書用紙は会津労働基準監督署(市内甲賀町九〇)に用意してありますからご利用下さい。

利用下さい。引揚者報告書も貼かれます

会津若松支部では三月、四月の全国大会の報告会を五月十三日午後一時から鶴城小学校講堂で行いますので会員の方はご出席下さい

郵便週間にあたり郵便外務員からのお願

○あて名は完全に様方の書き方やアパートの棟番号、部屋番号も忘れずに書いて下さい。

○表札の掲示と受箱の設置を、表札には住所や家族、それと同居人のお名前、また郵便受箱は大きめのものをどうぞ。

○犬はつなぎましょう。危険な場合は配達しないこともありますから。

○転居届は必ず郵便局にも転居届が出されませんと、せつかくのお便りも差出人にもどされます。

## 荒された鶴ヶ城

本市観光のメッカ、鶴ヶ城は連日全国各地から多勢のお客さんが訪れています。

このたび土木課では花見期間中における鶴ヶ城の被害状況を調べましたところ、石造ベンチの台石2個がお濠の中に投げこまれ、電球60個と西出丸の交通止のサクがこわされ、築山の芝生は荒されるといったさんごんの被害状況です。\*



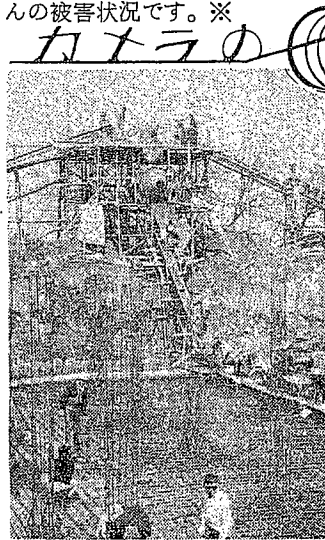
※そのうえゴミくずはいたるところにすてられ「街をきれいに美しく」という観光都市のスローガンは完全に無視されたようです。

## 水道拡張工事

水道拡張工事は昨年度に引き続き、本年も1億6千万円の予算で休みなく進められています。今年度築造される主な工事の内容は

3池	池
2池	池
1池	池
1棟	棟
1棟	棟
1棟	棟

など昭和38年度には完成します。



# 子どもに「あわせ」を 児童福祉週間 5月5日→11日



◆子供たちの「あわせ」を、父兄、P・T・A会、子供会、婦人会各機関団体等、地域のみならず協力して育てましょう。

## 昭和37年度 市青少年問題協議会

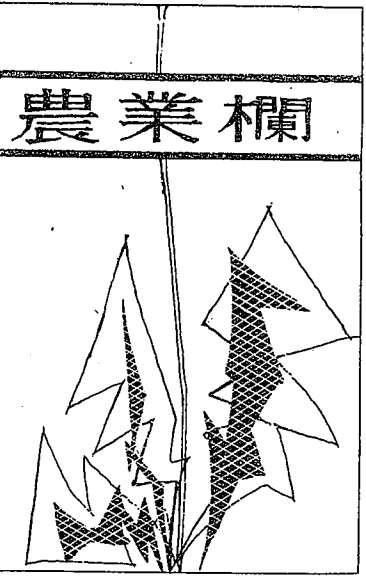
- 1、青少年に対する家庭の理解をたかめましょう。
- 2、勤労青少年の保護と教育を考えましょう。
- 3、青少年をめぐる社会環境を良くしましょう。
- 4、子供会を育成しましょう。

## 楽しい家庭 築き

- ◎夕食のあとで子供の話を聞いてやりましょう。
- ・子供の一日の出来ごとをみんなで聞いてやりましょう。
- ・楽しかったこと、よかったこと、不平や不満も。
- ◎映画やテレビはなるべく子供といっしょに見ましょう。
- ・映画やテレビの内容をよくしらべましょう。できるだけ子供と一しょに見て下さい。

- ・読書(本)の内容にも注意して下さい。
- ◎子供のあそびに注意しましょう。
- ・わるい遊びを叱るだけでなく、かわりの遊びをあたえて下さい。

会津若松市青少年問題協議会



# 農業欄

## 保温せつちゅうと畑苗代の管理

### 今年気温が激しい見込み

苗代期の不順な天候が予想されますので、保温せつちゅう苗代、畑苗代などの保護苗代は五月上旬・中旬においても高低の変動がはげしい見込みでありますから、苗代管理について手ぬきのないよう次の事項に注意していただきたいものです。

保温せつちゅう苗代今年気温の変化が激しい

畑苗代 水・温度の調節が問題

乾燥状態である場合は、苗代がたぐり育っているの、苗取り四・五日前に十分水を与えてやると発根力の大きい良い苗になります。

ことしの農政には、かなり幅の広い事業があります。市営と畜場などこれからの農業経営は、企業化へ歩みつつあります。農協の合併などかなり力強い施策が目立っております。

乾燥状態である場合は、苗代がたぐり育っているの、苗取り四・五日前に十分水を与えてやると発根力の大きい良い苗になります。

種をまいて二十日から三十日頃までは、本葉が三枚から四、五枚になるので、床内の温度は日中で二十五度以下に保ち、三枚半頃になつたら暖かい日は昼間ビニールを除いて外の空気にならすようにして下さい。

最近本田肥料として化成肥料がだいぶ取り入れられていますが、初期生育を促進させるために、一部表層肥料として速効性肥料を併用することが大切です。

今年気温の寒暖の変動が大きいので、立枯病や赤病の多く発生することが予想されますから、温床紙を取つたらすぐに水銀製の五〇〇倍液を三・三平方メートル(坪)当り一リットル位づつ散布して下さい。

今年初期の生育がおくれ、穂数が減少するおそれがありますので、品種の特性に応じて栽植密度と一株の本数を増すようにして、三・三平方メートル当りの穂数が一、五〇〇本程度になるように計画して下さい。

乾田や水もれのはなはだしい苗代では澁水溜の水を切らさないようにして下さい。もしも水を切らずと、床の中央部が乾燥して発芽を害することがありますので注意を要します。



種をまいて一週間位はビニールをおおせたままにしておけば、水の量や温度の調節はしなくてもよいが、一週間後からは日中の床内温度を二十五度から三十度位に保ち、かわきすぎたり冷えすぎないように注意し

## 魚菜市況

5月1日現在

青果 (山平青果市場調べ)	ナメクジ	タマネギ	サトイモ	キャベツ	キウリ	ニラ	生シイタケ	生シヤウガ	モヤシ	セウガ	リョウゴ	夏ミカン	バナナ	タケノコ	葉タケノコ	コシヒメ	生魚 (会津丸公市場調べ)	キロ当り円	パチマゴ	キハダ	マカヅキ	ワカサギ	ホッケ	ヤマヒラメ	ヤリカイ	
十キロ当り円)	四	四	一	一	一	一	一	一	一	一	一	一	一	一	一	一	一	一	一	一	一	一	一	一	一	一

市民ニュース 完成

特集 今年市の仕事  
三月定例  
市議会から

第11号

第12号  
嫁ッこやーい  
トビックス

① 新潟で会津物産展開かる。  
② 送るもの、送られるもの。  
③ 合唱団ブーム  
上映申込みは公民館へ

# 第16回会津美術展開催要項

- 期 日 5月14日～20日 午前9時～午後4時30分 (但し20日は3時まで)
  - 会 場 会津若松市公民館
  - 主 催 会津美術協会、会津文化協会、会津若松市教育委員会事務局
  - 撮 入 5月11、12日(公民館) 午前9時～午後6時 (期日以外は受付けません)
  - 審 査 5月12日、13日(飾りつけ)
  - 内 容 一般の部……高校以上  
1部 日本画、2部 洋画(油彩、水彩、素描、版画、パステル)、3部 彫塑、4部 美術工芸 …… 優秀作品に各部賞を贈呈する  
ジュニア一部 …… 中学以下  
2部のみ …… 一般に準ずる
  - 出品点数 3点以内、審査員、招待者は2点
  - 出品料 1点につき50円
  - 審査員 1部 猪巻清明、鴻巣一善、阿部 務  
2部 荒川三郎、佐藤辰治、石山富彦、鈴木亮平、大内 孝、渋谷 健、渡部 武角田行夫  
3部 有本雨石、星野正三  
4部 照井蔵人、山内清司、谷 浩二、佐竹富三、針谷三男、藤本良子、松山善吉
  - 入 場 料 一般 高校生 中学生以下  
個人 50円 30円 20円  
団体 30円 20円 10円 (30人以上を) (団体とする)
  - 授 賞 式 5月20日
- 入選者には参加賞、入賞は30点程度を贈呈する。大きさは20号以内