

# 市政だより

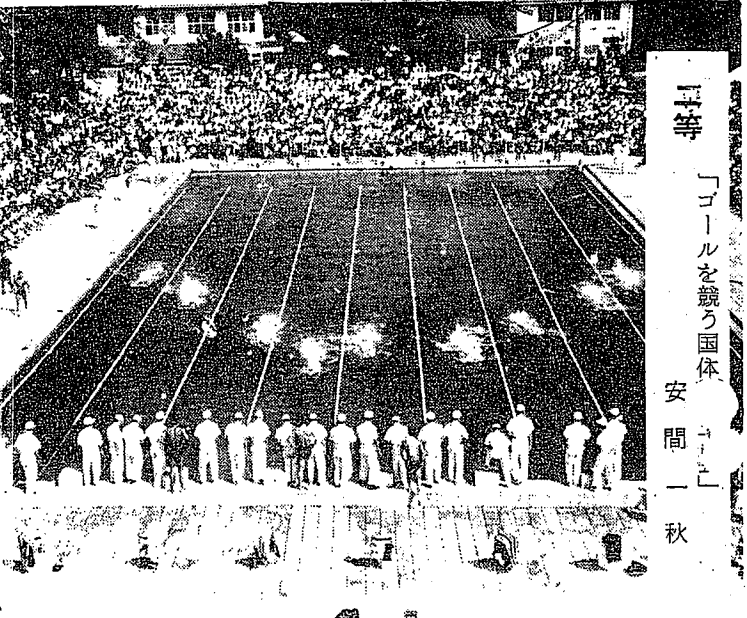
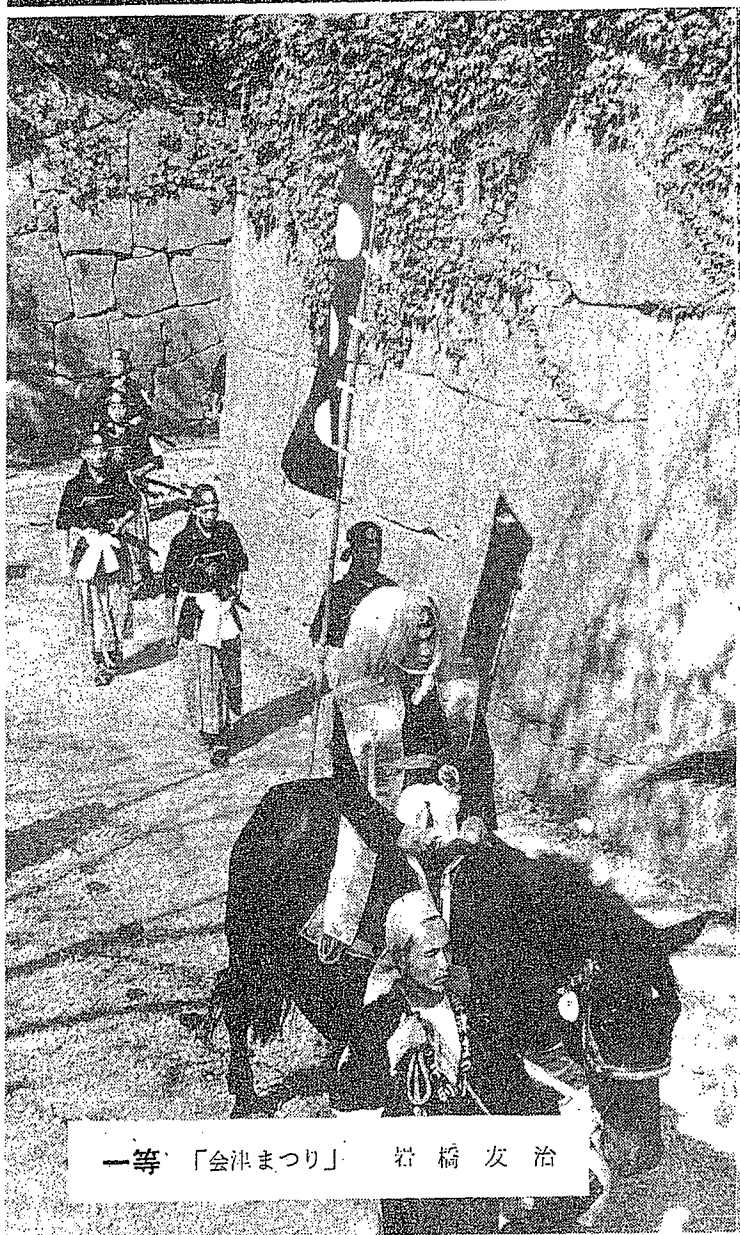
昭和27年2月10日発行  
 若松市次係  
 幸次  
 発行人  
 7,2編  
 定価6円

人口動態  
 (2月1日現在)

世帯数	81,730(+12)
現在人口	100,368(+38)
男	47,796(+9)
女	52,572(+29)

(1月中)

出生	210件	死亡	144件
転入	267	転出	325
婚姻	93	離婚	7



二等 「ゴールを競う国体」  
 安間 一 秋

三等 「両陛下赤井谷地御視察」  
 鈴木正広

一等 「会津まつり」 岩橋友治

## 2月のメモ

### 第一回市政写真コンクール入選発表

- 一等 会津まつり 岩橋友治
- 二等 ゴールを競う国体水上大会 安間一
- 三等 両陛下赤井谷地御視察 鈴木正広
- 佳作 さあー仕事だ 小松山 繁
- 駅舎及び駅前広場完成 高畑 正
- 会津若松市観光協会賞 鈴木正広
- 磐越西線急行開通 鈴木正広
- 背燐山展望台 鈴木正広

11日	午前9時	雪の術芸祭	市営球場前
12日	2月末日まで	貸付家畜申込受付開始	漢支所
15日	午前10時~午後1時	農政懇談会	公民館4階
15日	午前10時	芥四青年学級	公民館3階
17日	午後6時30分	俳句会	門田・神指地区
19~20日		貸付家畜納入牛調査	漢支所
20日	午後1時	吉ヶ平ダム建設推進協議会	公民館3階
20日	午前9時30分	分館運営委員研修会	公民館2階
20日	午後7時	子供会連絡協議会研修会	図書館
24日	午後2時	古文書講習会	公民館4階
24日	午後7時	民謡研究会	
28日		ブックモビル名称募集切	

# 臨時市会開かる

## 市政事業さらに進む

### 建議案も提出さる

一月二十五日より会期三日間臨時市会が開かれました、この市会の議案は第二中学校の改築、水道施設の拡張整備工事など緊急な案件が提出されましたが、いずれも原案通り決定しました。

### 第三次拡張工事へ

#### 水道の施設を整備

本市の水道施設の改修は、一万四千二百トン位の処理能力でしたが、新計画では、一昨年より始められており、薬品を加えて濾過する急速濾過工事が進められることになりました。

### 第二中学校を増築

今回の工事は給水人口八万五千八百人を目標に、昭和三十六年度より三十八年度急がれておりましたが、今、これによって一段と全面的な教育指導が行なわれ、生徒達の社会教育や職業教育の新たな入生入学に間に合うよう改築されます。

### 再び大内功氏収入役に



#### 満場一致で同意さる

大内収入役の任期満了による後任問題は現大内功氏が満場一致で再任に同意されました。

昭和三十四年収入役に新任以来本市の苦しい財政の中で健全な財政を貫き、昭和三十五年決算は昨年十二月市会公表が、約四千万円の黒字を見ました、これも財政の健全を物語るものでした。

再び収入役に選ばれ、今後の活躍、期待されます。

### 高校定員増加に建議案

この市会において建議案が急遽提出されました。案件は「県立高校定員増加早急実現について」今春市内中学卒業者の数は二千六十人で前年にくらべますと五百人の増加です。それに伴い高等学校進学希望者も激増することが予想されますが、今年度ですでに市内県立高校定員の倍率近い状

### しりたいたいこと

(問) 町内よりの回覧が遅く又毎月発行の「市政だより」も年に数回しか配布にならないが、迅速確実に出来ないものか。(一市民)

### 市政だよりの配布が遅いが

(答) 回覧及び市政だよりの経路はその町内により多少異なるでしょうが、大体において市一區長一般各位となつてゐるのが普通です。従つてその遅速は住民各位の心掛ひとつで決ると思ひます。又「市政だより」は毎月金世帯に配布出来るだけの枚数を出版しておりますから、配布にならない家にはありません。

### ききたいこと

例えは原動機購入、家畜の購入、畜舎の建築などの場合には農協に申請すればかりることが出来ます。

### 市有家畜(乳牛)の貸付をします

市有乳牛の貸付をいたしますので、支所・出張所(旧市内は直接農政課)へ期限内に申込書を提出して下さい。

- (1) 貸付家畜 乳用牛、ホルスタイン種系、月令七カ月前後
  - (2) 家畜貸付申込書提出期限 二月二十日まで
  - (3) 借受者の資格 本市に在住する農業経営者で、家畜の飼育に精通し、その飼育する家畜の飼料補給が可能なる者
  - (4) 貸付予定時期 三月下旬
  - (5) 今期貸付予定頭数 七頭
- 家畜貸付申込書は市所、出張所農政課であります。

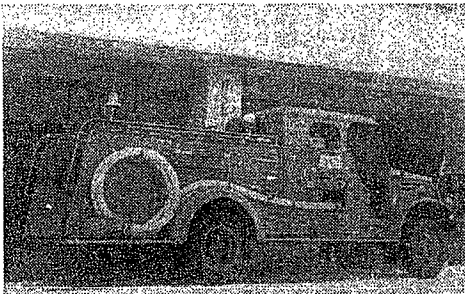
### 新しい農業を耳と目で学ぶ福島県ラジオ農業学校

昭和37年4月2日開校～38年3月31日まで

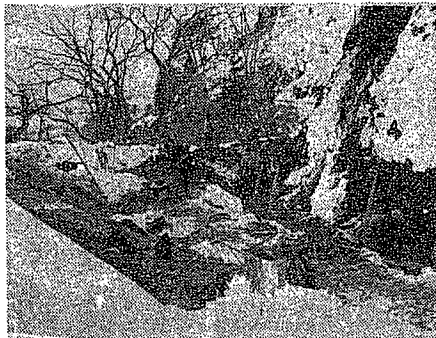
- ◎対象をぐんと拡げました 新しい農業の知識を学び所得を倍増するために、昨年からラジオ農業学校がひらかれていますが、今年は、学校を卒業したばかりの若い人達だけでなく、実際に農業経営に当たつておいての一般農家の人も対象にして基礎講座と専門講座の2本立てにしました。
- ◎登壇で斬新なテキスト内容 基礎講座は……水稲、畑作、果樹、畜産、養蚕、林業、土壌肥料、病害虫、農機具、気象、農業のすがたと生活、集団活動。あわせて110回程度
- ◎専門講座は……果樹、畜産、水稲、養蚕、林業、共同化と農業、農業経営と農業観測経営の診断、農業簿記、生活。あわせて200回程度

- ◎耳と目と両方で勉強 1. まずラジオの放送。毎朝6時半からNHKで放送 福島、郡山、平、若松では第2放送 原町、田島、只見では第1放送(午後7時半から第2放送で再放送)
- 2. 現地の集合研修も テキストをもつて学んでいる方々を対象に、各市町村で集合研修を行います。これは農民研修所、農業学校、公民館や農業改良普及所の施設を利用して、実験実習、ラジオの補習をするものです。
- ◎テキスト希望の方は NHKサービスセンターでテキストを発行します。(基礎専門合冊で1カ年分180円)申込みは、市農政課へ

このたび市消防署に與下初めてのタンク兼化学消防車が342万円で購入されました。油やガソリンによる火事では水では消火出来ませんが、こんどの化学消防車によりその心配も少なくなります。タンクには常時2千リッターの水が用意され、泡沫消化原液16本、ドライケミカル消化剤4本と8メートルの梯子の設置がある優秀なものです。馬力は145馬力で全輪駆動ですので冬期間の活動には特に偉力を発揮するのです。



# カメラの目



東山温泉入り口の東山温泉の道路は非常にせまく、自動車のすれ違いにも危険で不慮の災害の場合には非常な混乱が心配されておりました。このたびの温泉入口からの延長500mの迂回道路の建設で、それらの心配が解消し、又、奥の温泉旅館まで近道になります。

## 入学通知書は届きませんでしたか

### 届かない人は申しでを

四月に新しく小学校一年生に入学者のお子さん(昭和30年4月2日より昭和31年4月1日まで)に生れた児童)について市教育委員会では昭和三十六年十二月一日現在で住民登録票により、それぞれの保護者あてに入学通知書をお送りしましたが次のかたがたは、通知書が届かないこともあるかと思ひますので、その場合は教育委員会事務局、学校教育課(市役所新庁舎三階)へお申し出てくださ

- 1、住民登録からみれば、市内保育所に四月から児童(市役所新館一階)に申込を入所させたい方は、二月末日まで、市福祉事務所保育所へ入所出来る児童
- 2、転居届をやらなかつた方
- 3、十二月一日以後に転居された方
- 4、外国人でお子さんを公立学校に入学者と認めておられる方

## 保育所入所希望の方に

### 二月末日で切りります

市内保育所に四月から児童(市役所新館一階)に申込を入所させたい方は、二月末日まで、市福祉事務所保育所へ入所出来る児童

- 1、入学通知書に間違いのある場合
- 2、育不全、そのいふを得ない事から入学を延期させたと思われ方
- 3、私立学校(ザベリオ学園)あるいは、盲、ろう学校に入学者と認めておられる方
- 4、外国人でお子さんを公立学校に入学者と認めておられる方

## 歳末たすけあい運動に礼状

一月十九日に歳末たすけあい運動の寄贈品を配付したところ、A町山口B子さんより左記のような礼状がよせられました。

先生、お贈りものありがとうございました。十九日の日にお母さんがよくばにいつてもらって嬉しかったです。夕方品物をひろげてみましたら兄さんの黒の上下のふくとA子のタビでした。アンカはお父さんがびょうきでたはらかないのでさむいからあたたかくするようにくれたんですね。本当に、お父さんはびょうきで今年で九年です。お母さんとばあやではたらいております。母さんはむづせときもありません。私ではできるだけつたつております。本当に先生ありがとうございました。私はいっしょけんめいべんきょうします。さようなら元気でいてください。

横山武先生 四年生B子  
林平蔵先生 (原文のま)

は、その家庭が次のいずれかの事情にある場合です。ただしこれらに該当してもその家庭の母親以外の人が児童の保育が出来る場合は除かれます。

(1) 家庭外労働  
児童の母親が昼間家庭の外で仕事をするのが普通なので、その児童の保育が出来ない場合

(2) 家庭内労働  
児童の母親が昼間家庭で児童とはなれて日常の家事以外の仕事をするのが普通なので、その児童の保育が出来ない場合

(3) 母親のいない家庭  
しかし、父親がその仕事に従事して、且つそのための使用人がいる家庭は、除かれる。

(4) 母親の出産等  
母親が出産の前後であったり、病気であったり、心身に障害があったりするので、その児童の保育が出来ない場合

(5) 病人の看護等  
その児童の家庭に長期にわたる病人や、心身に障害のある人がいるため、母親がいつもその看護にあたり、かつその児童の保育が出来ない場合

(6) 家庭の災害  
火災や風水害や地震などの不幸があり、その家庭を失ったり、破損したため、その復旧の間児童の保育が出来ない場合

### 訂正

市政だより一月号(一一九号)中四頁の「実現されるし尿処理場」の記事のうち、建設地は神指町幕の内地区とあるのは、神指町大字南四合地域村南地区の誤りでしたので訂正いたします。

簡易保険の加入者に記念品をさしあげます

中学校、高等学校、大学への上級学校進学への希望とご計画もお立てのことと思ひます。

月々安い掛金をかけてその時の用意をしていただくため、郵便局ではお子様のご入学を記念し、または将来のご教育計画を立てていただく方法として簡易保険のご利用をお勧めしております。

郵便局ではこれら簡易保険加入者のサービスとして左記により記念品を差し上げております。

入学者(幼稚園、小学校、中学校、高等学校、大学)

期間 三十七年一月く三月まで

加入金額 一口で十五万円以上の方

記念品 お子様方が入学後常時必要となつてくる学習時間割等の記入出来る美しい花模様の額皿、なお美しい「入学記念証書」も発行しております。

## 第6期分(納期2月1日~2月25日まで)国民健康保険税をお忘れなく納入して下さい

納付書は第5期分と一諾にお手元に配付してあります。

注意 なお、次の方は社会課に届出て下さい。

- 1 納付書を紛失した方
- 2 住所が変わって、まだ社会課に届出の済んでいない方
- 3 所得が更正決定して、まだ保険税額が変更されていない方



# 市民税・県民税の申告は

市民税、県民税は、前年の所得について課税されますので、昭和36年中の所得を3月20日までに申告して下さい。

税務署に確定申告書を提出する人は、この申告書の内容はほとんど同様です。

確定申告を要しない人は、商業、工業、農業、医療などの所得や、地代、家賃、配当、又は山林、その他資金の譲渡による所得などで合計額9万円以上の所得(利子預金等所得は除かれます)のあった方は別に申告する必要があります。市役所税課に提出して下さい。

給与所得者はつぎの場合をのぞいては申告は要しません。

- 1 給与所得の他に5万円以上の所得のあった方。
- 2 扶養親族の人員を異動しようとなれる方。

この場合の申請書は税課より受取して下さい。



雑損控除(震災、風水害、火災、盗難などの被害で年間所得額の1割を超えた額)医療控除(本人又は家族の医療費で年間所得額5分を超え、その金額が15万円まで)は県民税算定の際受けられます。

## 地方税法の改正

1 家事専従者の扱いを所得控除でなく、税額控除となり、白色申告の方にも適用されます。

2 山林所得、退職所得は各々分離して税額が計算されます。

県民税については従来は市民税の所得割額が基礎となって計算されましたが、所得税と同じように社会保険料控除、生命保険料控除、扶養控除、基礎控除をした金額が基礎となり、原則として所得税のかわりに均等割額だけとなります。

## 記載については

調査にお伺いした際、ご説明することとしておりますが、すでに調査の終わった区域の方で、不明の点がありましたら、市役所税課意下さい。

## 外国の都市と姉妹都市を結ぶ計画はないか

最近の市民相談室で取扱ったなかで次のようなことが寄せられましたので紹介します。

日本には外国の都市と提携して姉妹都市となり親善をはかっている都市があると聞いています。都市提携とはどういうことですか。又当市はどうなっていますか。(一中学生)

答 昭和31年9月に皆さんも写真などでご存じのワシントンホワイトハウスに、アメリカ各都市の有力者が呼ばれ、この人達を前にして、当時のアイゼンハワー大統領がこんな演説

課にお問い合わせ下さい。

申告をしなかつたり、記入もれがあつたときは、

専業専従者としての取扱いや、雑損控除、医療控除などの諸控除が認められなくなり。

申告のおくれたときも、同じ取扱いとなるので御注意下さい。

## 技能伝習会を開きます

福島県工業試験場では、県内の漆器、家具木工、陶磁器、観光工芸品の製造技術及びこれらのデザイン技術に関する試験と研究を行ってありますが、この指導事業の一環として、関係業界の従業員に対する技術の向上を図るために技能の伝習会を開きます。

伝習会を奨励する業種  
木工業、漆工業、陶業、観光工芸品、図案の業、に従事している者、又は必要な知識技能  
伝習生 木工10名、漆工業5名、観光工芸品・図案2名、陶業3名  
伝習期間 四月一日より翌年の三月三十一日までの一ケ年間を原則とする。必要に応じて延長又は短縮することも出来る。  
伝習生の資格 新制中学卒業以上の学歴のある者  
年令は満十六才以上満二十五才未満の者であること。

伝習生として入場しようとする者は次の書類を三月二十五日まで提出すること。

伝習生入場願、戸籍抄本  
身体検査書、最終卒業成績証明書  
その他詳細については、福島県工業試験場(会津若松市栄町八五五ノ二)にお問い合わせ下さい。

## オアシス

毎日の新聞をみていて、必ず目につくのが、踏切事故や線路通行によるいたましい死傷事故の多いことです。これを統計で見ても、毎日八件の踏切事故が発生し、そこの死傷者は毎日七人を数えております。又線路上で線路のそばを通行することによって発生している死傷者も多く、特に警越西線沿線は、積雪地帯であるため、線路がちやうどよい通路となるため、今年に入ってから既に三人の犠牲者を出しているのです。踏切は列車運行のために設置されているもので、又線路の通行立入りは禁止されているのです。

最近はずべてがスピード化され、列車も随分と快速となつて、時には一分間に一五〇〇米も走っています。このような高速運転に従事するような鉄道職員の労苦は私達の想像以上のものでありましょう。

尊い人命を犠牲にするなどないよう、踏切では一旦停止し、又線路上を歩いたりしないよう私達ひとりひとりが注意し守らなければなりません。

## 会津図書館ブック・モバイル(図書館車)に名前をつけて下さい

会津図書館にブック・モバイルが入ることになりました。図書館にまでお出になれない方にも奉仕出来るようになることと思います。そこでこの皆さんのブック・モバイルにふさわしい名前をつけていただきたいと思います。ふるってご応募下さい。

応募要領  
1. 応募方法 官製ハガキ(1枚につき1名称、何通でも可)  
2. 応募期限 昭和37年2月28日  
3. 応募先 会津若松市栄町 会津図書館  
4. 発表 昭和37年3月5日  
5. 賞金 1名 賞金2,000円 佳作 3名 賞金300円