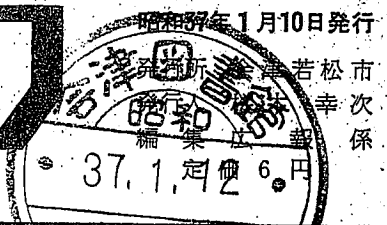


# 市政だより

昭和26年7月6日 第三種郵便物認可



**人口動態**  
(1月1日現在)

世帯数	21,718(+15)
現在人口	100,330(+52)
男	47,787(+62)
女	52,543(-10)
(1月中)	
出生	168件
死亡	93件
転入	245
転出	268
婚姻	123
離婚	9



市民のみなさま明けましておめでとうござい  
ます  
昭和三十七年もまた  
多くの試練に堪えて  
輝かしい未来につな  
がる市政充実の年と致し  
たいと念願しておりま  
す  
時に強く、時にゆるや  
かに曲を奏でながら  
みごとに調和された「  
ひとつの世界」を、それ  
を創り出すものは叡智  
と協力であります  
私達の住む会津若松  
市の限らない前進のた  
めに、みなさまの叡智  
にみちた御協力を願  
い申し上げます  
昭和三十七年 新春  
会津若松市長 横山 武



—市民音楽祭での会津交響楽団—

〇毎月号綴っておきましよう〇

## 賀 春

1月のメモ

11日	午後1時～4時	養豚講習会	公民館
11日～17日	午後1時30分～3時	百日咳、ジフテリア予防接種	旧、新市内
12日～14日	午前9時～午後4時	子供会かきぞめ展	公民館4階
15日	午前9時30分	成人式	市民会館
15日～17日	午前9時～午後4時	ユネスコ世界美術アルバム展	公民館4階
16日	午前9時～午後4時	冬期農業講座	公民館
17日	午前9時～午後4時	冬期農業講座	午前大戸、午後一箕
17日	午後6時30分	俳句会	公民館2階
20日	午後6時30分	社会教育映画会	公民館3階
23日	午前9時～午後4時	冬期農業講座	公民館
23日	午後1時～4時	手をつなぐ親の会結成総会	公民館
25日	午前10時	才四青年学級	公民館4階

**主な記事**

二、三画	ことしの市政を展望す
四画	れば―座談会―
市営住宅入居者募集	
し尿処理場建設	

# 新しい都市づくりの年

## 力の入った事業計画

### 盛りたくさんな今年の市政

昨年一年間の会津若松の市政は着実な発展の基礎固めの年であり、前期新市五ヶ年計画の総仕上げの年でありました。今年はいくとして各事業の計画実施の年でもありますので、菊地部長、根本部長、上野企画課長、新城総務課長にお集りを頂き、桜木秘書課長の司会で今年の会津若松はと云うテーマで座談会を開催致しました。

**司会** 昨年は色々な意味で市政の動きが活発な年でありました。基幹都市を始め、観光都市としての事業の拡充、あるいは市政の総合的な発展を期するため、企画課の誕生と、かたやし尿処理場の初年度着手など

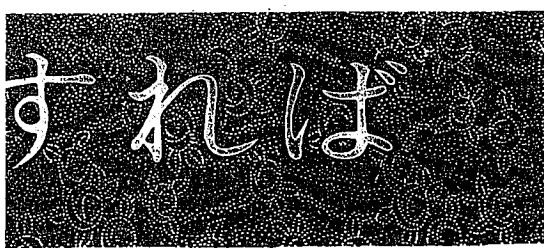
**司会** それは神明通りと駅を結ぶことですか。

**企画課長** そうです。それから、これと関連する事業として墓地公園の整備、更に都市条件整備事業として

目下当市は大きな転換期に立っております。こうした意味から、今年こうした意味から、今年このことは、と云うテーマで座談して頂きたいと思えます。まず直接担当の企画課長さんから。

**企画課長** 座談……と云われてもどうも……まあ現実的な話であります。全国的に各官庁は昭和37年度予算編成期でありますので、まず予算の問題から入ります。

今までの行政の設計書である予算編成であります。が、予算査定の際に市長の政策方針を打ち出しておりまして、今年度からは予定される事業計画を策定して予め、事業査定を先議して予算を編成すると云う、今までと変わった予算編成をすべきであると考えられるわけ



まず今年に予定される事業ですが、都市計画、土木事業として、中央幹線道、また、菅野、妙草道路の



また、菅野、妙草道路の

また、菅野、妙草道路の

て、火葬場の移転・政策、市営と殺場の建設、声の牧と小谷の総合開発としての国民宿舎の建設、また、天守閣の再建、文教政策として、更に教育施設の整備、拡充などが今年において予定されるべき事業であると思えます。それに農政面では吉ヶ平グムの建設事業と関連する、土地条件の整備には今年度分として約千九百八十万円の予算が必要になると見られます。

また、菅野、妙草道路の

また、菅野、妙草道路の

また、菅野、妙草道路の

また、菅野、妙草道路の

また、菅野、妙草道路の

また、菅野、妙草道路の

また、菅野、妙草道路の

また、菅野、妙草道路の

また、菅野、妙草道路の

また、菅野、妙草道路の

また、菅野、妙草道路の

また、菅野、妙草道路の

また、菅野、妙草道路の

また、菅野、妙草道路の

また、菅野、妙草道路の

また、菅野、妙草道路の

また、菅野、妙草道路の

### 新市建設事業は県下一

#### 住みよい都市づくりを促進

**企画課長** 新市建設計画の(前期)五ヶ年最後の年であった関係もあると思えます。

それから、前期五ヶ年計画の実績は、当市の場合は一〇〇・二パーセントと云う高成績で事業が遂行したわけですが、県下約百一市町村の内、当市が県下で最高の成績をおさめたわけ

**事務部長** 本市の場合は合併関連法による特例の如何にかかわらず着実に過去五ヶ年間この計画を実行して来たといえるわけ

**司会** 昨年は市長は、欧州視察を行い、特に市長は、道路行政、都市美化と衛生施設の整備、教育問題など、新たに市政の基本問題として考えて行かねばならない、と力説しておりますが、この問題はとうてい

**事務部長** 二、三千万円ぐらいです。事業と特定財源とを考えると、大体八億五千万台ではないかと思えます。

**司会** 昨年は伸びが大きかったと云えますか。

**事務部長** そうですね、昨年は消化した事業、つまり市政需要が多かった訳です。

**総務課長** つまり、やらなければならぬ事業が全部来てしまった。

**企画課長** 地下にごみ箱を作つては……横須賀市などは全部ごみ箱が地下にあります。

**企画課長** 当市でも神明通りなどはよいです。

**司会** 今、市内で無電灯地区はどこですか。

**企画課長** 当市で唯一ヶ所は東山の二階地です。これも今年中には解消致したいと思えます。これで無電灯地域は完全になくなります。

**司会** そういう意味でも今年はずいぶん進んでおりますね。しかしあの湯の入りは僻地ではありますが、特に道路が大きな原因ではないでしょうか。

**企画課長** そうですね。スクール・バスの問題にしてもあの道路はまったくひどい。

**事務部長** 道路も道路だが一橋が先決問題だ。

**総務課長** スクール・バスを通すにしても道路の問題ですからね。まあ大きなバスでなくマイクロバスを

# 豊盛を展るの市政のこと

## 部長を囲んで新春座談

### 農協を重点に

#### 進めたい農政の組織と総合化を

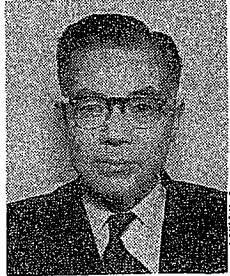
**農協部長** 僻地解消の意  
味で、これは急がねばなら  
ないが、とにかく市の発展  
は道路の整備が先決問題  
だ。新潟—平線、宇都宮線  
も、コマ切れ式でなく重点  
的に整備するよう働きかけ  
たい。



農協部長 ともあれ道路

**企画課長** 農協の問題が  
ありますね。

**事務部長** 今までの情性  
をたち切って、農協重点に  
やって行かねばならない。  
農協の合併などの話が出て  
おりますが、それ以前に考



企画課長 長瀬の農協も

えねばならない問題がある  
のではないかと……。

**司会** ではこの農協問題  
は何を先に手を打てばよい  
か。また農協の力が弱いと  
云われているが、実際に農  
家の方について行けないの  
ではないか。

**事務部長** 組織化も総合  
農協方式が考えられてよい  
のではないかと……。

**企画課長** 長瀬の農協も  
よくやっておりますね。農  
協自体が今までの行き方か  
ら脱皮して、総合農協とし  
て信用、購買、販売とあら  
ゆるものを行えばよいと思  
いますね。つまり当市の農  
協は一つにして、出張所制  
度を設けて運営するのがよ  
いのではないのでしょうか。

**事務部長** 天守閣の問題  
なども是非実現するように  
しなければならぬ。

**司会** 工場誘致としての  
前提である土地造成の問題  
は。

**企画課長** この問題は太  
きな問題でありますね。大  
川の改修ですね。高田橋、  
かに川橋あたりは幅が広い  
は、実際にはそんなに必要  
はないのですから、中洲の  
砂利を片方によせて、そこ  
をうめ立てれば二十五万坪  
ぐらゐは出来ますね。

**事務部長** それに公害対  
策は、近代都市として伸び  
るには最大の鍵ですね。

**司会** 土地造成は、住宅  
の問題にしても必要です  
ね。

ければならないと思う。  
**事務部長** さきにも言っ  
たが農政の組織化と農協の  
総合化ですね。これが先決  
問題ではないか。農家、農  
協ルートの本化から経営  
の合理化へ、特に経営面の  
行政の指導や監査をもっと  
徹底して経営の確立を図る

### 立体化される会津若松市

#### 望まれる天主閣再建

**司会** 商工観光面でお話  
を。

**事務部長** 天主閣の問題  
なども是非実現するように  
しなければならぬ。

**司会** 工場誘致としての  
前提である土地造成の問題  
は。

**企画課長** この問題は太  
きな問題でありますね。大  
川の改修ですね。高田橋、  
かに川橋あたりは幅が広い  
は、実際にはそんなに必要  
はないのですから、中洲の  
砂利を片方によせて、そこ  
をうめ立てれば二十五万坪  
ぐらゐは出来ますね。

**事務部長** それに公害対  
策は、近代都市として伸び  
るには最大の鍵ですね。

**司会** 土地造成は、住宅  
の問題にしても必要です  
ね。

こと。監査も三年に一度ぐ  
らいではだめで、目、県  
に指導員をおい、か、  
市でもおいてやらなければ  
ならないと思う。また、農  
協経営の実態について少く  
とも農産物の価格の自主化  
が大きな問題であると思  
う。

**司会** 商工観光面でお話  
を。

**事務部長** 天主閣の問題  
なども是非実現するように  
しなければならぬ。

**司会** 工場誘致としての  
前提である土地造成の問題  
は。

**企画課長** この問題は太  
きな問題でありますね。大  
川の改修ですね。高田橋、  
かに川橋あたりは幅が広い  
は、実際にはそんなに必要  
はないのですから、中洲の  
砂利を片方によせて、そこ  
をうめ立てれば二十五万坪  
ぐらゐは出来ますね。

**事務部長** それに公害対  
策は、近代都市として伸び  
るには最大の鍵ですね。

**司会** 土地造成は、住宅  
の問題にしても必要です  
ね。

ますが、特に今年には低家賃  
住宅の問題を解決せねばな  
らない。  
**企画課長** それから話は  
変わりますが、町名地番整理  
の問題などがあります。こ  
れも自治省で今年度から  
実施する方針ですが、これ  
も難しい問題です。  
**事務部長** どうです、区  
の統合問題は。

**司会** これは私の主管で  
すので申しますが、昨春秋  
から話が進んで、まとも  
になっているところも出てお  
ります。

**事務部長** 区長と云わな  
いで名称を変えてはどうで  
すか。他市を見ても、区長  
と呼んでいるところはあま  
りありませんね。

**総務課長** 行政委員とか  
広報委員としてやっている  
所が多いようですね。

**司会** この点で今年の市  
政の展望とも云うべき点  
はどんな点でしたか。  
**事務部長** しめくりと  
して申し上げます。

今までそれぞれの問題で結  
論が出ておりましたが、市  
政は財源が問題ですが、そ  
れぞれの事業に特色のも  
つ予算の配分を行なわな  
ければならない。そうした面  
で今年は今までの市政を顧  
みて、今年は新しい都市化  
への基礎固めの年という  
です。つまり後期五ヶ年計画  
の起点となる年でありま  
すので、基幹都市として、  
観光都市、産業都市として  
都市型体の整備に重点を指  
向すべき年と思っております。

**司会** 一口で云へば、ど  
うです今年度の市政の方向

は……  
**事務部長** 市政充実の年  
ですね。  
**司会** 本日は貴重な市政  
の数々の問題をお聞かせ頂  
き、まことにありがとうございました。  
(終)

**おことわり**  
根本事業部長さんは公務  
の都合により座談会に出  
席出来ませんでしたので  
紙上参加でお願い致しま  
した。

### 簡易保険加入者へ

郵便局ではお子様のご入学を記念し、または将来のご教育計画を立てていただく方法として簡易保険のご利用をお勧めしております。また今年には十二支のうち一番男宝で進取の気象に富んだ寅年です。この寅年生れである方々の今後の生活設計のための簡易保険に加入されることは、非常に意義深いことと思っております。郵便局ではこれら簡易保険加入者を広く募集しております。また保険加入された方にサービスとして次に該当する方々に記念品をさしあげております。

- 1、昭和37年度入学者(幼稚園、小学校、中学校、高等学校、大学)
- 2、寅年生れの方

期間	37年1月から3月まで
加入金額	1口で15万円以上の方
記念品	入学後必要な学習時間割等の記入出来る美しい花模様のがく血。なお美しい「入学記念証書」も発行しております。
期間	37年1月から2月20日まで
加入金額	1口で20万円以上の方
記念品	寅年にちなんで寅を象徴化した美しい灰皿。

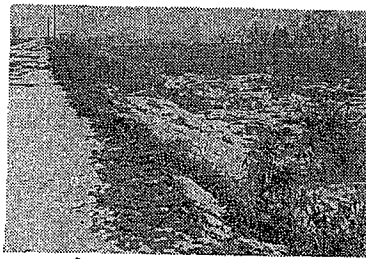
### 記念品をさしあげます

# 輝やかしき新年

## 実現されるし尿処理場

### 昭和38年に操業開始

本市多年の懸案でありましたし尿処理場も、十二月定例市会で正式に決定しました。今までの、本市のし尿処理は非衛生的な方法で行っておりましたが近代都市として又観光都市としても早急に、処理場の設置が望まれておりました今年から工事に入り昭和三十八年操業へと、工事は、突貫工事で進められる事になりました。総工費一億八千八百六十六万円でそのうち国庫補助二千三百万円起債が四千四百万円です。建設地は神指町幕の内地区で大川ぞいのハード



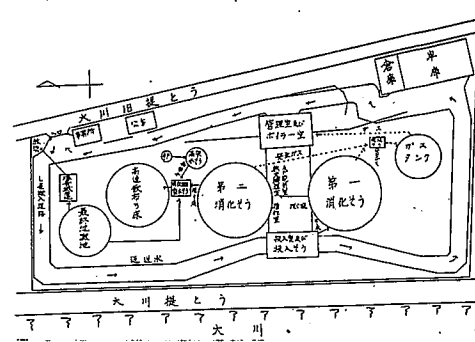
(写真は予定される幕の内地区)

ボード工場下流地区の三千七百九十九坪の原野に予定されております。処理方式は嫌気性加温式二段消化方式で一日九〇Kのし尿が処理されます。この九〇Kの処理規模は昭和四十五年に特別清掃地域即ち旧市内、東山、声の殺菌され無色、無味、無臭の無害な液体となって放流され、また各装置も合理的につくられているので、周囲の影響も少ないことが約束されています。この施設の完成によって本年の環境衛生は、整備され、多年望まれていた、し尿処理場は、実現することになります。

## 今月は償却資産の

### 申告の月です

衛生課長の話し尿処理場建設につきまして市政懇談会でもたびたび問題になり、その実現方を一日も早く要望されておりましたが、



このたび市民各位のご協力を得てようやく着工の運びになりました事を深く感謝致しております。今後とも文化的衛生都市建設のため一層の努力を惜まない覚悟ですが、今後ともご協力のほど切にお願い申し上げます。

年一月一日現在所有の資産の個々の種類、数量、取得時期、その他償却資産の価格の決定に必要な事項を記載して下さい。

## 市政だよりの時間

毎週火曜日午前11時50分  
NHK(第1)ダイヤル  
をお合せ下さい。

## 無火災強調週間

### 運動

近年火災は増加の一途をたどっております。新年当初において予防消防の徹底を計るため市では無火災強調週間運動を行っております。

- 一、実施期間 昭和三十七年一月一日から一月三十一日まで
- 二、実施区域 会津若松市全域
- 三、実施要領 市民一般に対する防火思想の普及を計り、火災の早期通報の徹底と特殊火災の防止を期するため、全期間を通じて一般に

# 市営住宅の希望者を募ります

本年設けられた市営住宅の入居希望者を定数により公募いたします。これに該当する方はお申し込み下さい。

1. 申込資格 会津若松市役所管理課(旧庁舎二階)申込用紙及び証明用紙を、当所から差上げます。
2. 申込期間 昭和三十七年一月十六日 至 昭和三十七年一月二十五日(日曜を除く) 期間中午前八時三十分から午後四時三十分(土曜日は正午)まで受付いたします。
3. 申込資格者 会津若松市内に居住又は勤務先を有する者
4. 現に同居し、又は同居しようとする親族(世帯主を含めて)二名以上(専業主婦と同様の事情にある者、その他諸条件を含む)であること。
5. 収入の基準 入居の申込みをした日において世帯主及び同居親族の過去一年間の所得総額が二万五千円以下の例に準じて算出した所得金額を十二で除した収入の合計月額が扶養家族一人平均を控除した額が一万六千円以下であること。
6. ただし、所得金額は、昭和三十六年一月分から三十六年十二月分までとする。
7. 現に住宅に困窮していることが明らかなる者
8. 住宅以外の建築物もしくは場所に住居し、又は保安上危険もしくは衛生上有害な状態にある住宅に住居している者。
9. 他、世帯と同居して居るが不便をうけている者又は住宅がないため親族と同居することができない者。
10. 住宅の規模又は間取りが一世帯構成との関係から衛生上、又は風致上不適当な居住状態にある者。
11. 正当な理由による立退きを受け、適当な立退先がないため困窮している者(自己の責に帰すべき事由に基づく場合はその限りを含む)。
12. 住宅がないために勤務場所から著しく遠隔の地に居住を余儀なくされている者、又は毎月の収入に比して著しく過大な家賃の支払を余儀なくされている者、前各号に該当する者の外、現に住宅に困窮していることが明らかなる者。
13. その他

1. 申込者は簡易耐火ブロック(オ二種)、木造二階のうち自己の希望する住宅を申込書の欄に記入する。同一人が双方を申込みすることはできません。
2. 申込者は、市(町村)民権維持費及びその精算証明書更に申込者が勤務者の場合は使用者から前記収入額証明を受け申込書にそれぞれ添付すること。
3. 申込みの際は「重要事項説明書」を提示されることがあります。
4. 生活保護法に基づく公的補助を受けている者は資格がありません。
5. 入居者決定 入居申込書を受け付けて後、住宅入居者選考委員会の公正な審議(審査、公開抽せん、実地調査)を経て入居者を決定するものとす。
6. 住宅建設場所及び戸数
7. 会津若松市門町大字白雲寺町ノ内道上一三九番地
8. 一、オ二種耐火ブロック平家四戸建 十四戸
9. ウ、木造二戸建(オ二種) 十二戸
10. ア、家賃月額 未定
11. イ、家賃月額 未定
12. エ、家賃月額 未定

ただし、住宅退居の際は無利子退付する。

住宅建設竣工予定年月日 昭和三十七年一月下旬

入居予定年月日 昭和三十七年一月下旬

入居予定年月日 昭和三十七年一月下旬

入居予定年月日 昭和三十七年一月下旬

入居予定年月日 昭和三十七年一月下旬

入居予定年月日 昭和三十七年一月下旬

入居予定年月日 昭和三十七年一月下旬

入居予定年月日 昭和三十七年一月下旬

入居予定年月日 昭和三十七年一月下旬

入居予定年月日 昭和三十七年一月下旬

入居予定年月日 昭和三十七年一月下旬