

# 市政だより

昭和26年7月6日第三種郵便物認可

昭和36年10月10日発行  
発行所 会津若松市  
発行人 桜木幸次  
編集 広報係  
定価 5円

### 人口

(10月1日現在)

世帯数	21,645(+54)
現在人口	100,237(+14)
男	47,691(+93)
女	52,546(+21)
出生	161
死亡	120
転入	333
転出	260
婚姻	45
離婚	7



○毎月号綴っておきましょ

## 季節の心

会津の秋をいろいろ  
みしらず柿  
ことは台風で収穫は  
平年の五割減  
しかし赤く熟した柿を  
もぐ手には  
収穫のよろこびがいっぱいに  
満ちている

### → 10月のメモ ←

- 11日午前9時 演劇教室 市民会館
- 13日午後7時～9時 佐古純一郎講演会 市民会館
- 15日午後12時30分 「宮沢環井」箏曲演奏会 市民会館
- 16～18日午後7時 俳句講習会 公民館二階
- 21日午後9時 社会教育映画会 公民館三階
- 25日午後7時 民謡研究会 公民館四階
- 9～26日午前10～午後3時 一般住民結核予防検診 神指、一箕門田、東山地区
- 11～20日 秋の交通安全運動、全国踏切安全運動
- 15～21日 葉と健康の週間
- 17日 貯蓄の日
- 25～31日 結核予防週間
- 27～11月9日 読書週間
- 11月1日 狩猟解禁
- 11月3日 文化の日
- 1～7日 教育文化週間
- 1～7日 文化財保護強調週間
- 1～10日 働く年少者の保護運動



世帯主結核と精神障害者は七割を市で負担

今まで国民健康保険の被保険者が病気に罹ったときは五割の給付(医療費の半額を市で負担すること)でしたが十月一日から法の一部が改正されて次のようになりまし

世帯主が結核性の病気に罹ったときは、七割の給付つまり被保険者は医療費の三割だけを支払い、残りの七割を市で負担します

交通事故、最近では決してめずらしくなくなりまし

- 当市の自動車数(単車も含む)は約一〇〇万台で毎年約十%の自動車数が増えています。十月十一日から廿日までの十日間は秋季交通安全運動です。この期間に、私達の交通を守るためとくにこの運動にご協力下さい。歩行者の安全確保、右側通行の励行、正しい横断の通行、学童、幼児の通行の保護の徹底

このまちから交通事故をなくそう

秋季安全運動です

- 正しい運転の励行、最高速度(法定、指定)の禁止、道路をお互にゆるす、徐行および、一時停止、酒気をおびた運転の防止、踏切における危険の注意、雇用者の義務観念の向上、運転者に安全運転を励行させるための指導監督の徹底、運転者に危険な運転を行なわせないための措置の励行、交通環境の整備、違法駐車しない、道路補修整備の促進、道路標識の整備

「世帯主」の資格の問題もおこつてくるわけですが、一般に国保ではその世帯主、つまり一家の生計を維持している人、国保の納税義務者として一般に認められる人の二点に基準をおき市で認定することになっていきます

旧軍人の恩給法などが改正

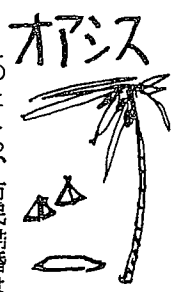
戦時加算が認められる

軍人軍属に対する恩給の資格制度が復活しました。戦地や戦時勤務した人には加算年を算入(入隊から復員までの年数加算)がつくのは昭和二十年九月二日迄です。に加えてその合計年数が①旧軍人、②旧軍人、③旧軍人、④旧軍人、⑤旧軍人、⑥旧軍人、⑦旧軍人、⑧旧軍人、⑨旧軍人、⑩旧軍人、⑪旧軍人、⑫旧軍人、⑬旧軍人、⑭旧軍人、⑮旧軍人、⑯旧軍人、⑰旧軍人、⑱旧軍人、⑲旧軍人、⑳旧軍人、㉑旧軍人、㉒旧軍人、㉓旧軍人、㉔旧軍人、㉕旧軍人、㉖旧軍人、㉗旧軍人、㉘旧軍人、㉙旧軍人、㉚旧軍人、㉛旧軍人、㉜旧軍人、㉝旧軍人、㉞旧軍人、㉟旧軍人、㊱旧軍人、㊲旧軍人、㊳旧軍人、㊴旧軍人、㊵旧軍人、㊶旧軍人、㊷旧軍人、㊸旧軍人、㊹旧軍人、㊺旧軍人、㊻旧軍人、㊼旧軍人、㊽旧軍人、㊾旧軍人、㊿旧軍人、と認められる

- 軍人軍属に対する恩給の資格制度が復活しました。戦地や戦時勤務した人には加算年を算入(入隊から復員までの年数加算)がつくのは昭和二十年九月二日迄です。に加えてその合計年数が①旧軍人、②旧軍人、③旧軍人、④旧軍人、⑤旧軍人、⑥旧軍人、⑦旧軍人、⑧旧軍人、⑨旧軍人、⑩旧軍人、⑪旧軍人、⑫旧軍人、⑬旧軍人、⑭旧軍人、⑮旧軍人、⑯旧軍人、⑰旧軍人、⑱旧軍人、⑲旧軍人、⑳旧軍人、㉑旧軍人、㉒旧軍人、㉓旧軍人、㉔旧軍人、㉕旧軍人、㉖旧軍人、㉗旧軍人、㉘旧軍人、㉙旧軍人、㉚旧軍人、㉛旧軍人、㉜旧軍人、㉝旧軍人、㉞旧軍人、㉟旧軍人、㊱旧軍人、㊲旧軍人、㊳旧軍人、㊴旧軍人、㊵旧軍人、㊶旧軍人、㊷旧軍人、㊸旧軍人、㊹旧軍人、㊺旧軍人、㊻旧軍人、㊼旧軍人、㊽旧軍人、㊾旧軍人、㊿旧軍人、と認められる

家計簿を発行 希望の方は市総務課へ貯蓄増強中央委員会作成の昭和三十七年版「あかるい生活の家計簿」を取り扱っています。一、申し込み場所 市総務課庶務係 十月十六日 二、申し込み締切り 十月十六日 三、頒布価額 一部三十八円

狩猟免許の審査 狩猟免許を必要とする人に認定筆記審査を行います。十月二十一日午後一時 会津若松市農業事務所 所会議室



「たすけあい」 小・中学校のみなさんへ 作文コンクール 私たちの住む町や村を明るく、お互にたすけあつてくらしたいものです。そこでたすけあいがもつときから今年で十年。当初は一件といつたところでしたが、今年二十日までの申し込みが十六件もあり、末日までに二十件はこえるだろうと係の人はいつておられます。昨年十月は九件でしたから時代の波にのつてますます盛んになっていくこととでしよ

鶴ヶ城跡が 荒されてしまふ 市の計画は以前から持っており、土質が管理などの件もあり、今後調査を進め、ご希望にそつようにしたいと思ひます。

保母資格試験があります

- 保母さんの資格を得るための試験が県でおこなわれます。(1)試験期日 11月6日(月)、7日(火)、8日(水) (2)試験場所 ●学科試験 福島県高等保母学院(福島市河原18番地) ●保育実習 福島隣保館保育所(福島市河原12番地) (3)願書受付期間 10月10日から10月26日まで (4)提出先 福島県杉妻町16福島県厚生婦人児童課

# 秋の病気のあれこれ

## 寒さに向う時はこんなことを

一吉田重彌一

「柿の顔が赤くなる頃は医者  
の顔が青くなる」。昔の人はほんとうにうまいことを云ったものです。病気には季節があることと多い時期と少い時期があるというのを端的に云っています。

では「秋」の季節にピンとあわせて、秋に起りやすい病気をあげてみましょう。

### 感冒

風引きです。昔から「万病のもと」といって恐れており、又一方馬鹿にしている病気でもあります。一年を通じて私たちをおびやかす病気でもあります。しかしなんととっても気候が寒さに向う季節からはじまり冬が最盛期です。簡単な

国民年金は、みなさん  
のご協力により順調な成  
績をあげつつあります。  
この制度発足間もない現  
在この年度の発展は非常  
に心強いことです。

さて今月は、七、八、  
九月分(三ヶ月分)の納  
期になっておりますので  
お忘れなく、お納めな  
す。納めるときは、納  
納めてください。納め  
さい。特に農家の方にお  
願いたします。納め  
お米の代金も入る月であ  
りますので、この際特に  
一年分をおさめていた  
きたいものです。

又皆さんの中には生活  
が困難で保険料を納める  
ことのできない人もお  
る

「鼻風」は「鼻風」の類のも  
ので、は「めその名のお  
り鼻汁が出て」ノドが「ガ  
サガサ」になり「セキ」が  
でる程度で終わります。が普  
通はそれではおさまらず、  
熱がでてひどいものになると  
三十九度にもなり「セキ」  
や「タン」が多く、熱のた  
めの苦痛は、今の新しい薬  
を使用しても、二、三日は  
かかることが多いです。

何にしても高い熱が二、  
三日はつづく場合が多いの  
で、こぢらせると、いかに  
良い薬があっても思うよう  
にきかないで、肺炎など余  
病を起す場合もあります。こ  
とに老人の風引きは新し  
い葉もきかないで肺炎にか  
かり生命をとられる場合が  
あります。風引きといつて  
馬鹿にはできません。温か  
にしているにすぎません。

### 食中毒

これは秋の初めから中頃  
までの病気です。「食欲の  
秋」といって、夏の間暑  
さにしためつけられた胃腸  
も、ようやく活気を出して  
食欲が出てきます。一方色  
々食べ物が出まわるので、  
自然に胃腸をわずらわすこ  
とが多くなっています。

すでに新聞などに報じら  
れた中毒さわきも中々多い  
ようです。その多くは「な  
ま魚」の新鮮でないもの、  
早くいたむ「いか」「たこ  
」「かに」「えび」などの  
不適当な利用によるものが  
多いのです。新聞に出てい  
るだけでも相当数あります  
が、出ないでしまったのが  
その何%かわかりませ  
ん。要は新しいものを選ん

で食べるということにつ  
き  
これは今の季節として特  
に注意をようする病気では  
ありませんが、これはわが  
国では一番早くおこなわれ  
ておる予防注射で、全国的  
に「ほうそう」を予防して  
おり、目下盛んに行なっ  
ています。これは一才と六才  
の乳幼児は誰れでもこれを  
受けなければなりません。

種痘を受けてから四、五日  
すると小豆位のできものに  
なり、一週間か八日目に  
は指の先位の大ききのはれ  
物になり、だんく、「うみ  
」をもつて、一才児は三  
十八度位の熱が出てきます  
親の目から「ホータイ」を  
してやりたい感じしていっ  
ぱいになるでしょうが、決し  
てそれをやめてはいけませ  
ん。「サラシ」の着物をき  
せ、どうしてもそれにつ  
ますから、まめにとりかえ  
てやる事です。又、四、五  
日目から「アセシラズ」な  
どを一日に二、三度沢山ふ  
つてやると早くかたまりま  
す。入浴は植えてもらった  
翌日か二、三日目位に一度  
だけにして、あとは全身浴  
は出来ません。かきびたが  
黒々と硬くなったら全身浴  
もさしつかえありません。

熱は一週間目位にでます  
が、これは心配はありませ  
ん。頭を冷やす位で二、三  
日でなくなりませぬ。乳を飲  
ませているおあきさんは、  
食べ物のを必ずききませ  
ん。これはあまり心配はい  
りません。市民の危険を  
もかえり、市民のため

## 災害から市民をまもる 消防と警察の仕事

佐治康夫

毎夜、消防本部のラウド  
・スピーカーは、「災害は  
いつ、どこから、どのよう  
にして発生するかもしれま  
せん。火の元は大丈夫でし  
ょうか。もう一度たしかめ  
下さい」と市民に強くよび  
かけています。忙がしいの  
にまぎれて、火の後始末を  
忘れていたような場合、不  
注意にしていたような場合  
火災にいたるのを未然に防  
止する意味でも、防火にた  
める意味でも、このよびか  
けは非常に効果があるとい  
えます。

台風十八号は各地に大き  
な被害をもたらしました。  
本市でも強い風が吹きまく  
り、板塀が倒れたり、屋根  
や、戸が吹飛び、ガラスが  
われまわりました。又テレビのアン  
テナが倒れたり、電灯線  
の切断による漏電から数件  
の小火があつたりして、暗  
かり、市民の  
心配も大きい  
ものでした。

こうした強  
い風下にも、消  
防と警察の仕  
事にはささわ  
る方々は、身  
の危険を  
もかえり、市民のため

に災害の危険をとりのぞこ  
うと奔走されていることは  
私達みんなが感謝しなけれ  
ばならないことです。

従来は警察とはこわいと  
ころ、悪いことをしなければ  
ばお世話にならないですむ  
ところのように考えていた  
私達も、社会生活が拡大さ  
れ、連帯性がより必要にな  
ってきた現在、は、むしろ、  
警察の仕事に率先して民間  
人が協力してくれることが  
大切になったと思えます。

犯罪の未然の防止はもち  
ろん、事故や事件の発生に  
おける捜査、激増する自動  
車交通の整理や指導など、  
これらのことがらに対する  
警察の仕事も、善良な市民  
の安全と福利のために行わ  
れ、努力されていることを  
十二分に認めなければなら  
ないところであります。



写真はたえず訓練を続ける消防員

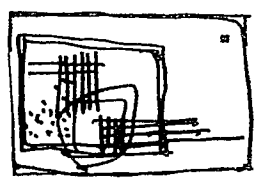
# 市政写真コンクール

広報係では広報10周年記念  
の市政写真コンクールを開  
くとして、皆さんの力作を  
お寄せ下さい。審査員は  
会津短大教授 走尾一三  
会津カメラクラブ会長 山内長三

市議会議務局長 谷川正夫  
市民館長 松井司親  
市商工観光課長 荒木義次  
市秘書課長 桜木幸次  
応募期間 1月10日まで  
応募規定  
①現に会津若松市に在住し

ておられる方  
②作品は白黒カラーいずれ  
でもよい。  
③一人何点でも応募できる  
④題材は今年1月1日から  
12月31日までの一年間の市  
政全般に関するもので未発

表の作品にかぎる  
⑤作品は四つ切  
賞金 1等 5,000円  
2等 3,000円  
3等 2,000円  
その他入選者には市長賞  
発表 昭和37年1月



# 会津若松を「はなやかにすれば」

## 座談会

### 発展し続けの会津若松

#### だが今が当市の曲りかど

古き時代から新しい時代へと私達の社会は目まぐるしく動いております。私達のまち会津若松市も絶えず新しい方向へと発展しておりますが今日はこの目まぐるしく、へんほうし続ける会津若松市の姿をただかにしてみたい。各出席者の方々の郷土愛に燃える熱心な意見が出されましたが当市の発展の鍵は市民が一致協力することにより必ずしも住みよい会津若松市が築かれるという意見に一致しました。

#### 人みて態度かえる

#### 会津人の悪いくせ

司会 大変間口の広いテーマですが「会津若松市をただかにすれば」という題で、いろいろな角度からお話を願います。

荒井 会津人気質そのものは質素ですね。現実的ともいえるが反面考えていることを卒直に表現しないこれは日常生活に随分損をしているのではないだろうか、私の見る目には会津人には気質が二通りに分れているような気がする。

生粋の会津人と後から入って来た人、後者はどうも根が会津若松におりていないような気がするが。

高瀬 人の動きが少ないということが我々の性格形成の大きな要素になっていると思う。長くここに住んでいて嫌だと感ずるのは先陣に頭があらぬことと、金持を尊重するという権力主義が根強く残っていることですね。その点今の若い人はかなり解放されて



西岡 私は最終職後こちらに来ましたが、会津人の中

人と人との接触はないようです。だからね、こちらに転動の際、会津のふたなきとかいふことを聞いた。長くいると人情の機微にふれることらしいが、何年もかかって人間の気質がわかる。深みのある観光開発を期待される会津の観光

#### 深みのある観光開発を

#### 期待される会津の観光

荒井 派手ではないけれど堅実な歩みをしています。余地がある。たゞ古いものを尋ねるといっただけでは意味がない。

司会 最近のお客さんは一日二日の予定の観光地めぐりをするのが大部分で、そのための歴史のものを求めないというところが原因になって、うずもれた会津の文化を発掘しなくともお客は来るという安易な考えはそこから出てくる。しかし根の深い観光的なものも並行していかなくてはやがてあきらまれるということも

#### 望まれる会津短大の拡充

#### 会津発展のかなめ

荒井 最近工場誘致ブームになってきたが、無理があつてはならない。いくつかの条件が整つて、それで初めてもつてくるのでなければいけない。

高瀬 最近求人と就職との関係から人間関係が変わつてくる。地元側として将来の会津がどういふ風に発展するかというおぼろげながらも見通しがつかないかぎり何も要求出来ない。会津の発展を要求しなければ個性の発展は得られない。我々は見通しというものをもう少しはつきりつかみたい。

荒井 自給自足的な営みから段々変りつ

飯坂 総合的に見せてやるにはバスの路線なども考えなくてはならない。パンフレットだけでは片手落ちだ。

荒井 産業に結びついた観光面に力を入れるべきだと思ふ。漆器なら漆器製造を観光客に見せる。それが結局産業をも延ばす結果となるのではないか。

高瀬 内容の整備が宣伝においてかからないといったところでしょう。

荒井 観光という市を中心に考えるが、全会津というものを考えていった方がよいと思ふ。猪苗代湖辺の開発はもっとやるべきだ。これはこの資金でなければ開発していけないという考え方をたないで、もう少し外部との接触を保つことが必要。結果においては経済的には財政にもプラスになって全体がよくなる。会津国における会津では無いのだから。

飯坂 全体の中からひとつのものをクローズアップさせていくという考え方でなければ意味がない。

高瀬 個性の顕著な学校が少い。小さい学校でなければ出来ないというものがあつた。会津短大の場合地元の結びつきがひとつの要件になってくる。地元側として将来の会津がどういふ風に発展するかというおぼろげながらも見通しがつかないかぎり何も要求出来ない。会津の発展を要求しなければ個性の発展は得られない。我々は見通しというものをもう少しはつきりつかみたい。

飯坂 会津には唯一の大会津短大をもっているが、その発展は我々も願っているのだが、どのような方向に向いてゆくのだろうか。

西岡 この地を学術都市としては

出席者  
荒井功(NHK若松放送局長)  
高瀬喜左衛門(白木屋漆器株式会社社長)  
飯坂久男(若松商業高等学校教諭)  
西岡秀子(シークドレスメーカー女学院院長)  
司会 桜木秘書課長(発言順)



荒井 自給自足的な営みから段々変りつ



# さらに産業の開発を

## 新しい方向をみいだす漆器界

司会 産業、中小企業の  
問題を……

飯坂 中小企業はどのよ  
うに伸びてゆくだろうか例  
えば漆器界においてもそれ  
なりの高いものを作って利  
ばを大きくしている中小  
企業と、大量生産の方式に  
そっていつところの近代漆  
器関係と二つに完全にわか  
れているがそれに疑問を持  
ちますね。

高瀬 私は今の段階では  
今の行き方ではないと思う在  
来の意味の漆器は現に需要  
が減っているが、需要と供  
給のバランスはとれてい  
る。新しくカニューシステム  
でやっているものが将来漆器  
のちを越えて漆器以外の  
ものにもで発展してもやは  
り会津の漆器の発展のひと  
つであってこれはかまわな  
いと思う。在来の小品種の  
多量生産は大きな附加価値  
をつけてやることで一応成  
りたつてゆくという図式を



高瀬 会津全  
市 市長 横山 武

おいて、それはどうすれ  
ばよいかとなると、なか  
なかめんどろでありませ  
座談会の中でしばしば指  
摘されておりますように  
たいと考えておりますが  
こうした新  
しい方向つ  
けは、全市  
民的なもの  
でありませ  
ただけに、今後  
もどどん具体的な意  
見をおきかせいただき  
たいと存じます。

### 文化・教育面に重点を

司会 文化観光都市と盛  
んなにしているが、そんな  
ものを足がかりとしてでも  
将来に対する会津若松市の  
都市のあり方というものを  
お聞かせ願えれば。

高瀬 農業は専門外なので何  
も云えない。農業以外のこ  
とになるとやはり観光面に  
なってくるがこれだけにた  
よるべきでない。

飯坂 生徒の就職状況を  
見るも地元と市外へ流れる  
比率は4割、このところ  
が大分地  
元に残る  
ようにな  
った。中  
小企業で  
思い切り  
働きたいという生徒も少く  
はないのだが、やはり郷土  
の中小企業というものの実  
態をつかませ、仕事の面に  
おいても関心を持たせ知ら  
せる必要がありますね。



飯坂 会津全  
市 市長 横山 武

第三次の拡張位のとときひつ  
かかるとい見方。しかし  
積極的に考えると、やはり  
工場の選択が肝要で中小企  
業を生かした家庭工業的な  
ものに基礎をおいた産業と  
いうものを独自の型で発展  
させることができないかと  
いうことです。

荒井 だしかに観光都市  
だからと云って農村を無視  
する訳にはゆかない、日本  
の農村全体が曲り角にある  
と言っているように、こ  
れからと云って農村を無視  
する訳にはゆかない、日本  
の農村全体が曲り角にある  
と言っているように、こ  
れからと云って農村を無視  
する訳にはゆかない、日本  
の農村全体が曲り角にある  
と言っているように、こ



写真は 座談する各氏

飯坂 会津 若松の姿がど  
かぎりありません。又交通  
の問題も会津にとって重要  
なものであります。いまま  
まで話からも将来の会津若  
松市の市政というものは或  
一般市民の心構えの問題、  
又どういう風にあるべきか  
という問題にまで及んでい  
たことができました。

高瀬 農業は専門外なので何  
も云えない。農業以外のこ  
とになるとやはり観光面に  
なってくるがこれだけにた  
よるべきでない。

飯坂 生徒の就職状況を  
見るも地元と市外へ流れる  
比率は4割、このところ  
が大分地  
元に残る  
ようにな  
った。中  
小企業で  
思い切り  
働きたいという生徒も少く  
はないのだが、やはり郷土  
の中小企業というものの実  
態をつかませ、仕事の面に  
おいても関心を持たせ知ら  
せる必要がありますね。

短時日でありましたが、  
ヨーロッパ各都市を視察  
して、日本の、又会津の  
よい面、悪い面を再認識  
して参りました。殊に風  
土的な会津  
のよきにつ  
いては、そ  
れが一つの  
個性として都会的に洗練  
その為には、より秀れた  
風土的な個性の確立と同  
もどどん具体的な意  
見をおきかせいただき  
たいと存じます。

飯坂 生徒の就職状況を  
見るも地元と市外へ流れる  
比率は4割、このところ  
が大分地  
元に残る  
ようにな  
った。中  
小企業で  
思い切り  
働きたいという生徒も少く  
はないのだが、やはり郷土  
の中小企業というものの実  
態をつかませ、仕事の面に  
おいても関心を持たせ知ら  
せる必要がありますね。

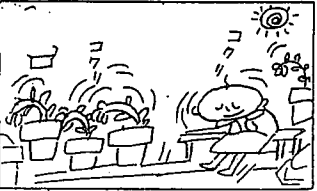
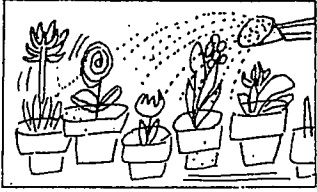
あつてはならぬ災害、  
なくてはならぬ保険

国民健康保険税を、お忘れなく

納付書はお手元に配布してあります。期限におくれぬよう納めて下さい。  
納期 10月25日まで 1. 第四期分納付書を紛失した方。  
2. 納税組合に加入又は脱退した方。  
3. 住所が変わって、まだ社会課に届出ていない方。  
4. 所得が更正決定した方。これらに該当する方は社会課に申し出て下さい。

簡易保険創立45周年を記念して、記念募集をおこなっております  
郷土のために、家庭のためにふるってご加入下さい。  
期間 昭和36年9月1日から11月30日まで 記念品 夫婦湯呑一組  
(プラスチック製のふた付) 記念品贈呈される方1. 年令45才(大  
正5年生れ)の新規加入者。 2. 保険金30万円の新規加入者。

# 花たん NO.4



# 林業界に注目された

## コバハン

### どんな土地でも植林が 成長が早く収益も多い

市農政課林産係では最近林業界で注目されているコバハンと云われる広葉樹の試作四千本の苗木作りに成功しました。非常に成長が早く、どんな土地でも造林ができることが特点で今後の会津木材界に大きな期待がよせられております。この苗木は十一月月上旬希望の方に分け、広く植林を進め、会津方面林産資源の拡充をはかることになりました。

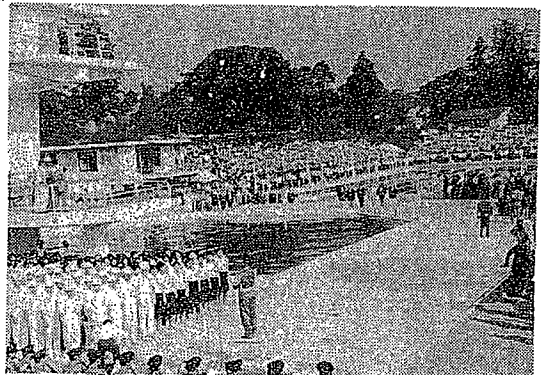
今までは下等材として建築用の建築材として利用されてきたばかりです。用にはむかずマキ材や自家資金回転も早いと注目されてきたわけではあります。

目下パルプ会社なども造林試験を行っている現状で林野庁は目下現地適応試験を足から成長度の高い質より行っております。

### 性質

このコバハンは短期間に成木になるので伐採は早く、十五年で一ヘクタール約二七八立方メートル(七〇〇石一、〇〇〇石)になりスギに比べ二、三倍の早さです。

さらに根にピンポン玉から鶏卵ぐらいの根りゅうがつき窒素と自給する肥料木であるのでやせ地で植林でき

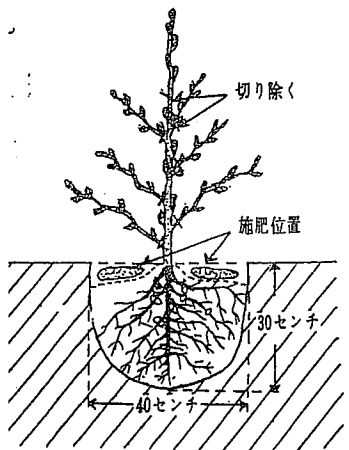


この苗木を林地に植えるときは直径四十センチ、深さは三十センチの大きな穴を掘って肥料は窒素分は自給するのでリンを主体に硫酸を少し加え過燐酸石灰を一本当り四十一八十グラム入ると大変よいようです。栽植密度は用材を主体に造林する場合は一ヘクタール当り三〇〇本、牧草地の改良に植えるときは五メートル間隔、スギ、キリの肥培を目的とする時は、スギキリを直して三三三五五

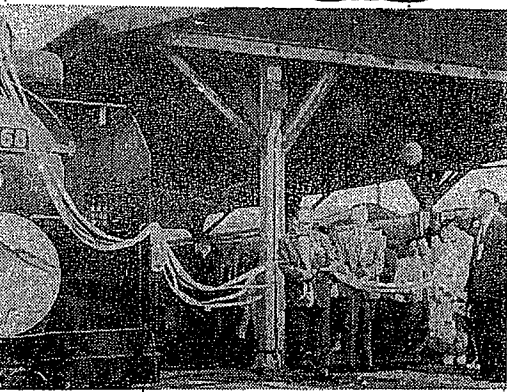
### コバハンの植え方

この苗木を林地に植えるときは直径四十センチ、深さは三十センチの大きな穴を掘って肥料は窒素分は自給するのでリンを主体に硫酸を少し加え過燐酸石灰を一本当り四十一八十グラム入ると大変よいようです。栽植密度は用材を主体に造林する場合は一ヘクタール当り三〇〇本、牧草地の改良に植えるときは五メートル間隔、スギ、キリの肥培を目的とする時は、スギキリを直して三三三五五

### コバハンの植え方



## カメラの眼



磐越西線、急行、寝台車開通  
国鉄では10月1日から全国的に、特急、急行のダイヤを新設しましたが、磐越西線にもはじめて急行、寝台車がおめえしました。当日、ばんだい号の門出を祝い、美しいお嬢さんから機関士さんに花束が贈られ、横山市長がテープを切りましたが、会津に始めて走る急行とあって、人気は上々のようでした。

### 自衛隊 募集!

○少年自衛隊募集しております  
○受験資格 十五才以上十七才未満の新制中学卒業生及び卒業見込の者。  
○操縦学生  
○応募資格 十八才以上二十才未満の男子で、高校を卒業した者。  
○防衛大学生  
○受験資格 高校卒業業者、卒業見込者で二十一才未満の男子。  
○願書受付期間はいつでも十月三十一日までです。くわしいことは市民課へ問合せ下さい。

### 勝手料の手数料

戸籍と同様に住民票も必要に応じた欲しい人が手数料をおさめれば原則として交付され、その手数料は一枚につき50円、枚数が増えれば額も増えます。郵便による請求もできますが、このときは手数料のほかに郵送料も添えて請求してください。

