

国民年金に加入しないと どういう損をするか

あなただけが年金による保障を受けることができなくなります。

国民年金制度の発足で国民全部がなんらかの年金の保障を受けることになりましたがこの制度に加入しなければならぬ人が加入しないと、国のすべての年金制度から取残されてしまいます。

加入しないと福祉年金でなくなります。

国民年金に加入しないと、老令年金がでないことは、あたりまえですが、働きざかりで身体が不自由になったり、又は、未亡人になったりしたときに障害年金、母子年金や遺児、か婦年金もでません。それだけでなく、かけ金ができなかったりしたときにももらえる福祉年金さえ、うけることができません。

公的年金の通算の対象にならなくなります。

いろいろな公的年金制度の加入期間を合計して一定の期間に達する人にも、それぞれの年金が支給されることにはなりますが、この国民年金に加入しないと、この大切な年金の受給資格期間をみだせなくなり、なんの年金ももらえなくなるおそれがあります。

国民年金には、どのような利益があるか？

すくないかけ金で多くの年金がもらえます。

20才から59才までのかけ金は全部で63,000円(まとめて前納すれば23,540円)になります。これだけはいくらでもよく、65才から生きている間老令年金がもらえるわけです。そこで65才の人のそのごの平均寿命は男女平均して13年ですから年金額42,000円として約55,000円の年金がもらえることとなります。つまりかけ金の九倍(前納した場合は約二倍)になって還ってくる勘定になります。

かけ金には、国からのつぎたしがあります。

月100円または、150円の保険料を納めると国からもその半額を負担し、150円または、225円として積立てられます。そのうえ事務費は、すべて国がもちますから普通の保険に同額の保険料を納めた場合の約二倍の年金がもらえることとなります。

おさめられないときは免除されます。

サラリーマンのための厚生年金などでは、たとえば15,000円の月給ならば毎月280円というものが給料袋からキチンと天引されていきます。家計がどんなにくるしくとも免除ということはやってくれません。これにくらべて国民年金では、100円、150円というかけ金ですが、それでもなおお払いしないという人があれば、むしろそういう人にこそ年金が必要なのですから、そういう人にも年金ができるように保険料の免除の制度があります。

年金額は、そのときの生活水準等により変更されますからインフレになっても心配がありません。

国民の生活水準があがったり、インフレになったときは、年金額もこれに応じて変更されます。このように年金額を必ずひき上げていくことをはっきりと決めてあるのは、国民年金法はじめてです。

国民年金法は、次のように改正されます。もし途中で死亡した場合には、死亡一時金が支給されます。老令年金については、本人が希望すれば60才から支給されます。

を捕りましょう

今が退治に ピッタリの季節

ねずみ退治
は今は好期
ねずみは繁殖率の最も高い動物で、一般家庭でもこのねずみ退治には一番、頭を悩ませていると思います。ねずみの繁殖期間は二十一日間です。まねて十日目には目を開きます。大体百日で青春期に一年で五、六回もお産をします。一つのねずみ夫婦は一年間に千五百匹も殖えたりいわれております。こうした現状から大体日

組織的に退治を

今月はねずみ退治のコツを編集して見ました。このねずみは、神経質で、病で、疑いぶかく期がいうえに智恵もあり厄介な動物で退治のことは孫子の兵法にも「敵を知れば百戦危うからず」とあるように、まず敵の習性を知ることが第一です。今月号はねずみ退治のコツのあれこれを知って見ました。

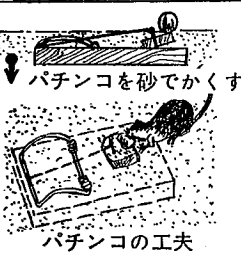
ねずみの習性を 知ること

ねずみは旺盛な繁殖率を示すため、何んでも食べます。これが反面に弱点となつて何にも食わずにいます。二、三日で死んでしまつて



餌は物陰に置く

こうしたねずみは三月頃から五月までが一年に一番繁殖を示す時期で今ねずみを退治して下さい。



パチンコの工夫

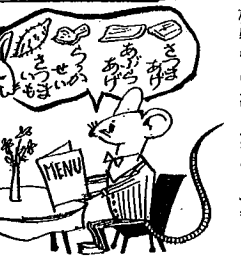
そこで退治の原則として餌を与えないこと。ねずみの住みやすい環境を作ることがあります。ねずみ捕りは、変らず古からの捕獲器のバチンコや金網の捕獲器があるアンツツもねずみの習性を利用して上手にやることです。ねずみは警戒心が強いから穴から出るにも一べんにパツと飛び出しま



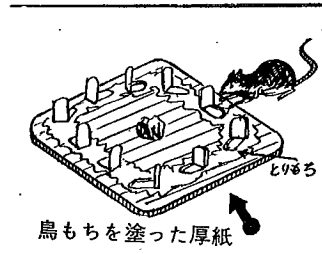
殺そ剤の使用法

好きな食べ物

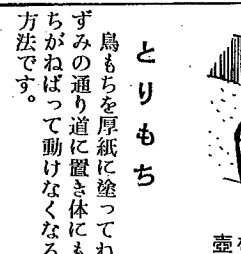
品名	比率	率
甘生揚げ	23.3	23.3
なまの花	21.5	21.5
あまの	20.1	20.1
つまつ	20.0	20.0
わたじもの	17.7	17.7
のんきもの	15.3	15.3
みもの	15.3	15.3
焼ね	14.4	14.4



ねずみの好物とは、さつまいも、落花生、たまの甘藷、油揚げ、たまたの甘藷、植物油の油を好みます。植物性の油を好みます。



鳥もちを塗った厚紙



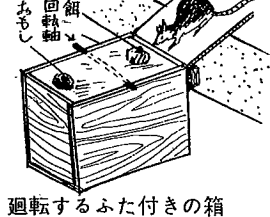
壺を利用した落とし穴

他のねずみとり方法
壺を利用する方法で壺の半分くらい水を入れ、水の水面は、そばから米粒などをまいて、ねずみに水であるかを感じられないようにします。食べようと死なせておきます。食べようと死なせる方法です。

穴からコロコロあたりを見まわし、物陰をさがしその物陰から次の物陰へといった具合で歩きまわります。ねずみは前足で餌をつまんで口に持っていき、ついでに口でつぶして食べかみやすい形と大きさにしなければなりません。大きな丸より棒状かまきりした方が好みます。耳たぶくらの柔らかさが適当です。

市政だよりの時間

毎月NHK(第1)より、市政だよりの時間が放送されておりますが、毎週火曜日、午前11時50分からに変わりました。ダイヤルをNHK(第1)にお越し下さい。



回転するふた付きの箱

おとし穴
箱のふたに回転軸をつけ、箱のふたに重さの餌とおもひ乗せて、ふたが平らになるようにしておきます。ねずみが餌を食べようとしてふたに上ると、ふたが回転してねずみが箱に落ちます。

会津競輪臨時従業員募集

- 応募資格
① 学歴 新制中卒程度以上
② 年齢 原則として40才未満とする。
- 申し込み期間
3月1日から3月20日までとし午前9時から午後4時までただし、土曜日の午後及び日曜日は受付いたしません。
- 申し込み場所
会津若松公共職業安定所又は会津若松市役所商工観光課
- 申し込み方法
申し込み場所に備え付けの受験申込書に記入して下さい。
- 募集人員 260名
- 採用試験
① 3月26日(日曜日) 午前9時30分経験者の面接試験
午後1時30分未経験者の筆記試験
② 3月27日(月曜日) 午前9時30分 技能職試験
(前日の受験者中から技能職種の希望者について)
- 試験場所 県営会津競輪場
- 合格発表 3月31日まで合格者に通知
- 待遇
日給240円以上
① 特殊技能者として計算士、アナウンサーの募集も行ないますので希望者は申し込みの際、その旨お申し出下さい
② 未経験者の方は試験日に筆記用具御持参下さい
③ 履歴書は不要です

国民健康保険の被保険者証の更新について

- 市では来る四月一日を期して、従来の被保険者証にかえて、新しい「よじ色」の被保険者証を左記「交付要領」で交付することになりました。
- 新被保険者証の交付要領
- 新被保険者証は、番号とも全くかわりません。
- 被保険者証を見えなくしている人は、さかしていつでも引換えられますようにしておいてください。
- 治療のため使用中の被保険者証は医師から返還をうけ引換えられるようにしておいてください。
- 4 紛失したときは、「ハンコ」持参の上記録係に交付を受けること。
- 5 記録係(支所出張所)に申し出て訂正を受けること。
- 6 転入、転出、死亡又は、住所、世帯主、氏名の変更や社会保険加入又は社会保険者、及び生活保護受給者など被保険者資格に異動のある人は、必ず市社会課(支所出張所)へ申し出る。社会課より社会課より

皆さまへのお知らせ
背灸り空中ケーブルの運休について
春の粧いをし、機械その他の整備により、よりよく安全に奇麗にするため下記の期間を休ませていただきます。
三月一四日から三月一七日まで四日間
東山会津若松索道事業所

4月1日現在で軽自動車税が課されます。50cc~125ccまでのバイクの所有者で、手続きを取らない方は、急いで手続きを取って下さい。