

35年度予算案市会終る

三十五年度の当初予算を審議する三月定例市議会は去る三月十一日に招集され、予算に関連する議案及び条例その他諸願など、六十四件が付議され、十三日間にわたる各部常任委員会の慎重な細部審査を経て、同日二十三日の本会議でそれぞれ議決されました。

市民会館及び公民館 使用料の決定

市制施行六十周年記念事業として計画され、昨年十一月完成をみた市民会館(大ホールの方)と、社会教育活動の主体となる公民館(四階建の方)の使用料がそれぞれ決定されました。なおこの使用料は、福島、郡山等の使用料を参考にし、さらに規模、設備等を十分勘案の上算出されたもので、市民会館の使用料は、福

一般会計 当初予算

歳入

歳入総額の56.8%を占める税収入については、健全収入を維持するため、実績収入見込額を予算化し、極力歳入欠陥を来さないよう意を用いられております。なお昨年当初に比し三千余万円の増は、主として市民税、固定資産税、たばこ消費税、電気ガス税等の自然増によるもので、各税収入の概要は次のとおりであります。

Table with 2 columns: Category (e.g., 市民税, 固定資産税) and Amount. Includes sub-categories like 均等割, 個人所得割, etc.

国庫から配分される交付税については、前年度の実績は六千二百二十九万九千九百九十九円ありますが、一応本年度当初においては、昨年当初に比し二百八十八万九千九百九十九円が計上されております。

各種事業に対し、国庫から負担及び補助として交付される額は七千九百九十九万九千九百九十九円、その主なものとしては駅前広場拡張に七百万円、生活保護に二千九百九十九万九千九百九十九円、失業対策に一千二百五十万九千九百九十九円、公営住宅七十戸建設に一千二百七十五万九千九百九十九円、国土調査に二百二十八万九千九百九十九円、農業振興に二百二十五万九千九百九十九円等であります。

特別会計

特別会計として主なるものは、水道会計(本庁並びに各地区)、索道事業会計、公益質屋事業費、国民健康保険、工場誘致事業等であるが、その他の今年度は更にスキーリフト特別会計予算を盛り込んで十三回の建設を計画し、施設の充実を図っております。

電話加入申込みの債券

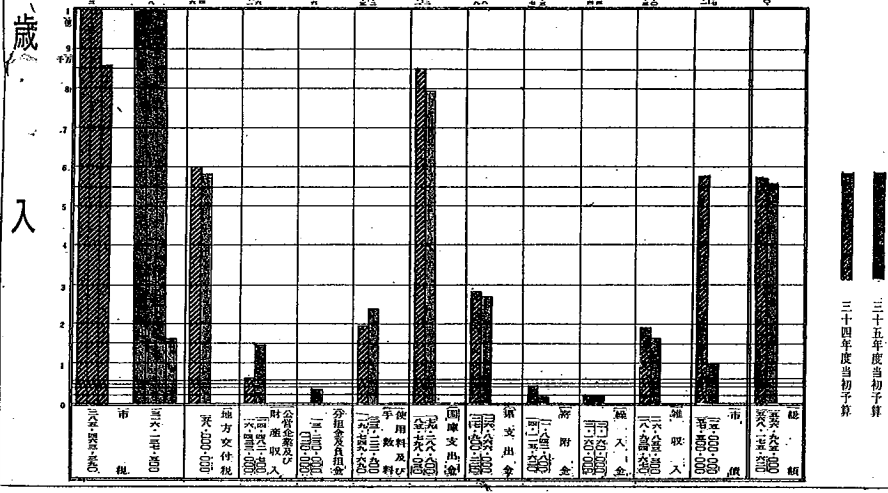
今国会に提出された「電話設備拡充のための暫定措置に関する法律案」の内容が、五級局に属している当市においては、現行の債券引受額二万五千円が、改正になると一挙に十万円になる。これを出来るだけ低額にしてほしいという趣旨の建議案が提出され、原案と折り可決されました。

請願

若松商業高校体育館建設に補助交付を、二百五十坪の体育館建設を、人権擁護委員に、長谷川福氏が、

市民会館及び公民館 使用料の決定

市民会館の使用料は、福島、郡山等の使用料を参考にし、さらに規模、設備等を十分勘案の上算出されたもので、市民会館の使用料は、福



市民会館の公民館の使用料が決まりました

Table showing usage fees for the City Hall and Public Hall. Columns include location (e.g., 大ホール, 公民館), time period, and fee amount.

Table showing usage fees for various facilities. Columns include facility name (e.g., 第一ホール, 第二ホール), usage frequency, and fee amount.

35年度の予算はこう使われてい

「新年度当初予算」

今年度の予算編成方針は、実質的に収支の均衡を堅持するため、重点主義に徹し緊急度の高いものから計上し、消費的経費については、極力節減に意を用いて編成されました。なお本年度は市長改選期に達した関係上、新規事業で大きなものとしては、消防庁舎改築のみで、他は今後の追加にまつこととして昭和三十四年度において実施した事業で継続事業として実施するもの、及び民生安定上不可決のものを計上しております。従って予算総額においては、年間予算編成方針のもとに組まれた昨年度の五億六千八百余万円に較べ、約一千九百万円ほど下回っております。なお予算の概要は次のとおりであります。

歳出

今年度当初においては、前述したように、市長改選期の関係上、積極的な新規事業として計画されたのは消防庁舎の改築のみで、他は継続事業関係であります。従って小中学校の増改築その他の新規事業は今後の追加によって計画することになっております。なお本予算において計画された主な事業内容は次のとおりであります。

消防庁舎改築

現在の消防庁舎は、昭和十九年に消防団本部として建築されたものを活用しているわけですが、老朽はなほはしく、かつ狭隘で、消防業務の遂行に大きな支障があるような事情であるため千三百万円、鉄筋コンクリート造り、二階建、二百二坪のものを建設することになりました。

住宅建設

今年度も住宅難の緩和を図るため、昨年同様七十戸を二千二百二十八万円円で建設する事になりました。その住宅の種類は一戸建二十戸、二戸建三十二戸、二種耐震平家六戸で、建設場所は、神指町藤ノ内深川地内が予定されております。

保健衛生施策

重点を予防衛生と環境衛生に注ぎ、また観光都市の名に恥じないきれいな市街にするため、ダンプ三輪車一台を増設し、市内清掃の徹底を期そうとしております。また一方、市民待望の

商工・観光対策

今年度は特に商業振興対策として、商店経営診断を専門家に委託し、商業の振興を図ることにいたしました。また中小企業設備の合理化と近代化により、生産性の向上を図るため、昨年度同様、機械購入貸付金二百万円を計上し、さらに技術の改善、販路の開拓を図るため事業資金の融通施策として、予託制度の継続実施、一方観光面については、施策の一環として、前述の駅前広場の整備及び観光宣伝と、誘客に積極的な力を入れるために必要な予算がそれぞれ計上されました。

農林業対策

△新規農村建設事業費 三百二十七万円
この事業内容は、第二地域に、なめこ加工所建設及び機械器具一式と、虹ます養魚場施設一式に五十六万四千三百円、共同貯溜槽四基、しいたけ不時、栽培施設共同作業所、なめこ加工所建設及び機械器具一式、サイレーシカッター三台に二百十八万円、また新たにコンクリートミキサー及び発動機を購入するため二十五万円等が計上されております。

国土調査事業

今年度の実施面積は、神指地区一、五km、門田地区五、三km、湊地区〇、五km合計七、五kmを三百余万円を実施することになっております。

議会費 35年度 13,847,400	市役所費 35年度 139,388,200	消防費 35年度 37,062,600	土木費 35年度 29,883,900	教育費 35年度 66,375,800
社会及び労働施設費 35年度 107,774,300	保健衛生費 35年度 16,245,400	産業経済費 35年度 25,183,800	財産費 35年度 46,961,600	統計調査費 35年度 1,047,000
選挙費 35年度 3,435,300	公債費 35年度 36,419,200	諸支出金 35年度 30,360,500	予備費 35年度 3,000,000	総計 35年度 556,985,000

数千年の歴史の歯車は、会津の天地の中で、時に異様な軋みを生み、時に想像を絶する悲劇をもたらしたが、ひとびとは、たえまなく希望の灯をもち続け、怒濤のような時流の変貌にも堪えてたじろごうとはしない……私共の住む会津に人類の暮しの営みが芽生えたのはいつの頃であったのだろうか……古墳・社寺そして白壁の軒先に秘められたものは何か……更には明治維新の暁鐘を祖先はどう受けとめたのか……これらの厳しい歴史を多くの写真のかずかず探ろうとする郷土史の決定版が遂に生れた。

図説

会津若松の歴史

この本が 市民共通の茶のみ話を生み
この本が 市民の郷土愛を呼び起し
この本が 会津若松市の進路を教える

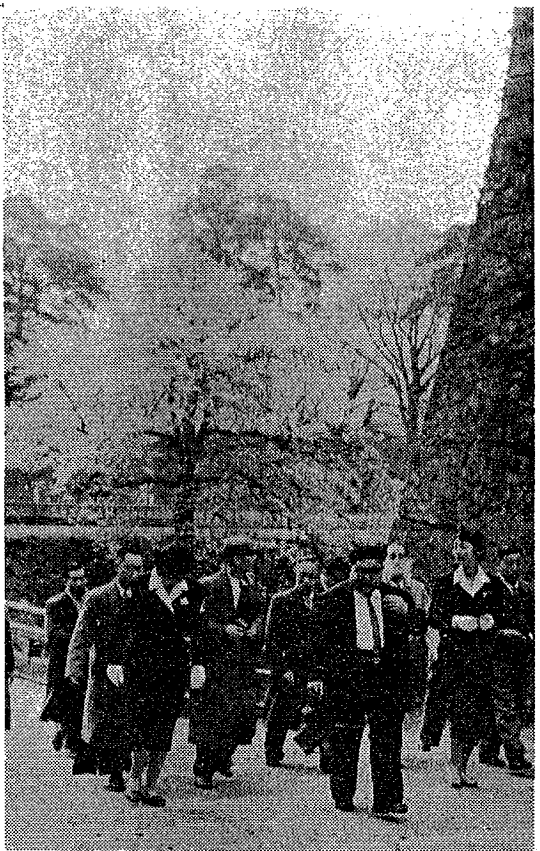
○歴史ブームに終止符を打つ
郷土史の決定版
○予約募集中！発刊八月末



写真は山都町で発見された縄文式土器

会津若松市調査室へ申込み下さい

街をきれいに美しく 観光客に親切に



4月29日～5月5日

観光週間

5月1日 電化製品展示会
文化生活のシンボルである家庭電器器具を始めとして、その他工業用器具を陳列し、広く皆様に感じていただくものとす。なお、五月一日午後一時より、五月三日まで開催

会場は公民館四階で、五月一日より五月三日まで開催

製品は日本一流電機メーカーの製品です。

4月29日 前夜祭★観光の夕
商工観光まつりの及びウエイトレスの表彰も併せて行なわれます。光の夕が市民会館において盛大に開催されます。閉会式についてはラジオ及びテレビでおなじみの漫才界の人気者である、ミス若松の表彰式、柳家三三郎先生の流芸名人、山吹による観光パライティ、六花撰に選ばれた芸妓が盛りだくさんのプログラムが行われ、市民の皆様にご覧いただき、観光客の御礼を申し上げます。

**観光六花撰の
人気投票**
春にさきあげまして観光六花撰を選びました。二部をウエイトレスの部として投票により選出します。

四月十日より四月二十五日迄、投票期

投票用紙

午後六時まで
四月二十六日午前10時
四月二十九日夜市民会館

賞状及び投票式

四月二十九日夜市民会館

投票期

一、投票用紙
二、投票用紙
三、投票用紙
四、投票用紙
五、投票用紙

4月29日 前夜祭★観光の夕

商工観光まつりの及びウエイトレスの表彰も併せて行なわれます。光の夕が市民会館において盛大に開催されます。閉会式についてはラジオ及びテレビでおなじみの漫才界の人気者である、ミス若松の表彰式、柳家三三郎先生の流芸名人、山吹による観光パライティ、六花撰に選ばれた芸妓が盛りだくさんのプログラムが行われ、市民の皆様にご覧いただき、観光客の御礼を申し上げます。

5月2日 市民を招待してご案内

例年実施しておりました市民招待名所めぐりバスは、市民の皆様が、観光客にどこを聞かなくても、親切に案内して下さるものとす。

〇 発車時間
Aコース 10時 二台
Bコース 11時 二台

〇 申込期間
官製ハガキ使用、住所、氏名、年令、職業、希望コースと乗車時間を明記の上、四月二十五日まで、市民招待係にお申し込み下さい。

〇 申込資格
年齢十八歳以上の会津若松市民。但し同伴者及び昨年までの招待者は御遠慮下さい。

〇 招待乗車券
四月三十日までにお届け致します。なお申込み多数の場合は抽せん決定いたします。

〇 会場
Aコース 鶴ヶ城 飯盛山 東山温泉
Bコース 御薬園 背あふり山中 ケーブール

〇 時間
若松駅前発。所要時間二時間

〇 招待人員
Aコース 二〇〇名

5月3日 市長杯争奪 職域対抗芸能コンクール

春の商工観光まつりを祝して、職域、各町内対抗、芸能コンクールを開催し、優勝団体には市長杯を贈呈いたしますので、ふるって参加して下さい。

日時 五月三日
会場 市民会館

参加標準 職域又は町内会、商店会等、団体対抗とする。但し同一人が二つ以上の職域代表とはなれない。

各職域団体代表は、一チームとする。

参加の資格はアマチュアに限る。

5月1日 電化製品展示会

文化生活のシンボルである家庭電器器具を始めとして、その他工業用器具を陳列し、広く皆様に感じていただくものとす。なお、五月一日午後一時より、五月三日まで開催

会場は公民館四階で、五月一日より五月三日まで開催

製品は日本一流電機メーカーの製品です。

5月2日 観光写真コンテスト

5月25日 〆切

全会津観光地を主題とした風景写真

〆切 五月二十五日

発表 個人宛通知します

入選作品展示会 六月十一、十二日

場 所 商工会館

賞 金

特選 (二名) 二万円 (市長賞)

推せん (一名) 五千元 (市長賞)

千円 (市長賞)

〆切 五月二十五日

発表 個人宛通知します

入選作品展示会 六月十一、十二日

場 所 商工会館

賞 金

特選 (二名) 二万円 (市長賞)

推せん (一名) 五千元 (市長賞)

千円 (市長賞)

5月4日、5月6日 食品まつり

食品協会の主催により、全国有名産品を陳列し、市民の皆様様に優良品のPR及び衛生、想の普及を目的とした展示会です。

四月三十日、五月二日、三日

会場 公民館四階

会津若松商工会議所

5月5日 人気焦点 (観光カーニバル)

五月五日午前十時より、市民会館四階において、市民の皆様が、観光客にどこを聞かなくても、親切に案内して下さるものとす。

〇 発車時間
Aコース 10時 二台
Bコース 11時 二台

〇 申込期間
官製ハガキ使用、住所、氏名、年令、職業、希望コースと乗車時間を明記の上、四月二十五日まで、市民招待係にお申し込み下さい。

〇 申込資格
年齢十八歳以上の会津若松市民。但し同伴者及び昨年までの招待者は御遠慮下さい。

〇 招待乗車券
四月三十日までにお届け致します。なお申込み多数の場合は抽せん決定いたします。

〇 会場
Aコース 鶴ヶ城 飯盛山 東山温泉
Bコース 御薬園 背あふり山中 ケーブール

〇 時間
若松駅前発。所要時間二時間

〇 招待人員
Aコース 二〇〇名

5月3日 市長杯争奪 職域対抗芸能コンクール

春の商工観光まつりを祝して、職域、各町内対抗、芸能コンクールを開催し、優勝団体には市長杯を贈呈いたしますので、ふるって参加して下さい。

日時 五月三日
会場 市民会館

参加標準 職域又は町内会、商店会等、団体対抗とする。但し同一人が二つ以上の職域代表とはなれない。

各職域団体代表は、一チームとする。

参加の資格はアマチュアに限る。

5月5日 人気焦点 (観光カーニバル)

五月五日午前十時より、市民会館四階において、市民の皆様が、観光客にどこを聞かなくても、親切に案内して下さるものとす。

〇 発車時間
Aコース 10時 二台
Bコース 11時 二台

〇 申込期間
官製ハガキ使用、住所、氏名、年令、職業、希望コースと乗車時間を明記の上、四月二十五日まで、市民招待係にお申し込み下さい。

〇 申込資格
年齢十八歳以上の会津若松市民。但し同伴者及び昨年までの招待者は御遠慮下さい。

〇 招待乗車券
四月三十日までにお届け致します。なお申込み多数の場合は抽せん決定いたします。

〇 会場
Aコース 鶴ヶ城 飯盛山 東山温泉
Bコース 御薬園 背あふり山中 ケーブール

〇 時間
若松駅前発。所要時間二時間

〇 招待人員
Aコース 二〇〇名

商工観光まつり行事表

月日	行 事 名	開 始 日	会 場
4月29日	前夜祭★観光の夕	4月29日	市民会館
5月1日	電化製品展示会	5月1日	公民館四階
5月2日	市民招待バス	5月2日	若松駅前
5月3日	市長杯争奪 職域対抗芸能コンクール	5月3日	市民会館
5月4日	食品まつり	5月4日	公民館四階
5月5日	観光カーニバル	5月5日	市民会館
5月6日	観光写真コンテスト	5月6日	市民会館

商工観光まつり行事表

月日	行 事 名	開 始 日	会 場
4月29日	前夜祭★観光の夕	4月29日	市民会館
5月1日	電化製品展示会	5月1日	公民館四階
5月2日	市民招待バス	5月2日	若松駅前
5月3日	市長杯争奪 職域対抗芸能コンクール	5月3日	市民会館
5月4日	食品まつり	5月4日	公民館四階
5月5日	観光カーニバル	5月5日	市民会館
5月6日	観光写真コンテスト	5月6日	市民会館