

昭和30年度歳入歳出予算

(歳入)

Table with 5 columns: 款, 本年度予算額, 前年度予算額, 比較増△減, %. Rows include 1.市税, 2.地方交付税, 3.公企業収入, etc.

(歳出)

Table with 5 columns: 款, 本年度予算額, 前年度予算額, 比較増△減, %. Rows include 1.議会費, 2.市役所費, 3.警察消防費, etc.

新市第一年度の骨格豫算

予算総額 38164万圓

政府の方針決定を俟つて

六月に肉付予算編成

新市建設計画に基く当初予算は、その計画内容が国庫の補助或は起債を財源に求めて実施する事業が多いため、国家予算の本格的決定に至るまで事業面の予算は骨格だけにとどめられ、来る六月の定例議会には、これら事業予算について大巾に肉付予算を編成されることになりました。

六千八百八十余萬圓の増

税率、合併地区は前年通り

歳入

合併後の当初予算であり、尚市税は歳入の歳入面は六千八百八十三万五千七百七十圓の増に上ります。

地方交付税

地方交付税としての三千八百二十万圓は国庫から交付される税額であります。

公企業及財産

千六百三十一万一千余圓の主な収入は、農業協同組合予託返納金百萬元、労働金庫予託返納金三十萬元、中小企業機械貸付金収入六十萬元、市営住宅掛下代金三百六十三万八千九百九十九圓、公益質屋収入八百四十二万四千圓等であり、

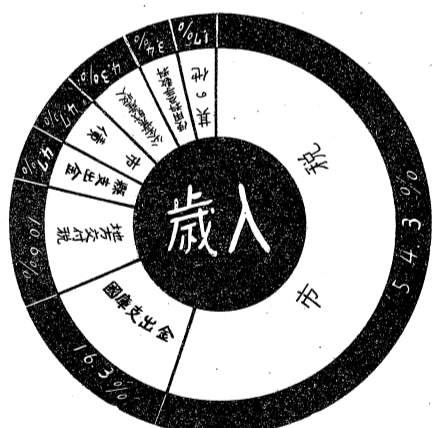
歳入

この収入の前年に比し増額をかけると共に合併地区のなし、これに三千二百八十八校舎整備に對しては、大戸余萬元を計上され、又児童町中学校新築を予算に編成し、千五百五十余萬元を計上され、更に門田町公民館の社会事業補助費百三十余萬元、身体障害者並びに戦傷病者援護費六十余萬元、公益質屋費八十余萬元を計上されました。

歳出

市役所費、市営住宅建設費、市営傳染病院の改造を実施し、今年度二十二年度二十三年度建設の市営住宅九〇戸入居者に拂下げを実施し、市営傳染病の改造を実施し、新に六十二戸建設の予定に、新に六十二戸建設の予定を見込まれました。

30年度予算総額 381646070



農政施策に重点指向

中小企業に機械整備資金貸付

大津若松市建設の第一歩を踏み出した歳出予算は、一般需要費、旅費及び単なる補助、助成金等につき可及的に削減を加え、新市建設事業或は諸施設計画に重点を指向し、これが五ヶ年計画によつて予算化されることになっております。

歳出

農業振興を図るため、興農青年の育成費を計上し、耕地改良費を計上し、区画整理事業或は沼川排水路改修事業費として百二十余萬元を計上し、林業事業費として百二十余萬元を計上し、更に有畜農業振興費、林業増産奨励費等の予算にも力を注ぎ、更に農業団体の活動強化をはかるため助成金を計上し、農政施策の充実を期すようになっております。

教育費

昨不幸に謹教校長の逝去を悼み、今年度は、先づ謹教校長の逝去を悼むとして、雨天体操場の完成に拍車をかけることになっております。

商工振興対策費

中小企業の発展策として新



新しい公民館

櫻も花も咲き、春の訪れが感じられる。新しい公民館が、市民の生活に親しみ、地域教育の中心として活躍する。公民館は、市民の生活に親しみ、地域教育の中心として活躍する。

校長先生の異動

昭和二十九年年度末の教職員異動により次の方々が校長先生に着任されました。

- 永和小学校 吉川 吉弥
門田小学校 皆方 巖
城北小学校 小森 要
行仁小学校 佐野 迪雄
謹教中学校 大堀鉄之助
湊中学校 吉田 千秋
永和小学校 山中 俊夫
第四小学校 米畑 常亥

観光事業費

合併によつて、東山・芦の牧温泉、猪苗代湖畔を有し、これがため観光都市としての内容充実を図るため、商工観光課を新設され、今年度より百五十余萬元の予算を計上し、観光道路の改修或は観光施設の改善を計画されることになりました。

土木事業費

土木関係は、都市計画事業が主体をなすものであり、これを千八百八十余萬元を計上され、幹線道路の整備を図ることになっております。

市営住宅建設

市営住宅建設の予定に、新に六十二戸建設の予定を見込まれました。

市営住宅建設

市営住宅建設の予定に、新に六十二戸建設の予定を見込まれました。

市営住宅建設

市営住宅建設の予定に、新に六十二戸建設の予定を見込まれました。

私たちは観光都市の市民です

全市民観光ガイド週間



花ひらく観光祭典

- 1-3 東山温泉まつり
3-5 商工祭

○：警備朝日国立公園の正支開、山紫水明の猪苗代湖畔に横たわる私た...
ちの会津若松市は、数々の歴史的遺跡と古い日本の伝統的美しさを誇る...

東山はお祭り装飾
3日 彼岸獅子大会

5月1日から三日 妓のくりだす手踊が賑やか
の祭礼を祝う東山が開催される。又当日の宿...

ス若松に人気
5日 豪華な山車祭

5月3日から三日の子供みこしコンクールが
賑かに行われ、各町内の元...

観光の夕 3日夜
ラジオ福島公開放送

泊客には記念の福利券進呈、直ちに豪華な賞品がある
特別サービスもある。



市民の全部が
ガイドさんのように
観光客に親切

どこきかかれても親切に案内できる観光地

大事なお城の有難さを先
菜市場前の自転車も通れ
ぬほどの三輪車やリヤカ...

懸賞 市政クイズ 観光

○：市民の皆さん、次のことを御存知でしょうか、
どなたもふるって御応募下さい。

市民の皆さまを無料御招待
名所めぐり観光バス

市民の皆さんを無料御招待
いたしませう。故郷の名
所古蹟を美しいバスガイド...

ガイドさん街頭出演

全観光旅館は特別サービス
市民ガイドの模範として、
スに力を入れる。また観光...

女中さん番頭さん
も第一線

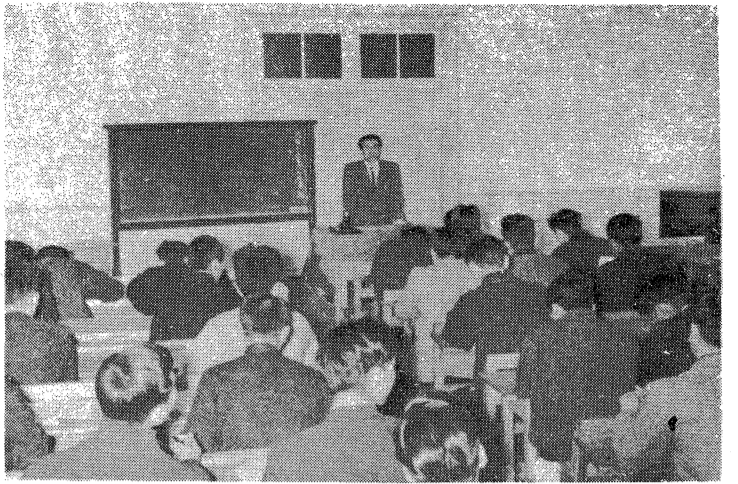
若松、東山、芦ノ牧の観光
中、特に観光みやげ品展を
開催、代表的なみやげ品を...

観光客に親切に
街をきれいに
交通安全

全市民観光ガイド週間スローガン
観光客に親切に
街をきれいに
交通安全

観光会津の主なる周遊コース

- A) 会津若松駅→大町四ツ角→鶴ヶ城址→飯盛山→東山温泉
B) 会津若松駅→大町四ツ角→神明通→蒲生氏郷公墓→山鹿素行誕生地→西郷邸址→鶴ヶ城址→総合グラウンド→御薬園→飯盛山→東山温泉
C) 東山温泉→御薬園→鶴ヶ城址→市街→飯盛山→滝沢時→猪苗代湖→日高松宮別邸→長浜→野口英世記念館→猪苗代町→裏磐梯
D) 会津若松市→坂下町→勝常薬師寺と立木観音(国宝)→片門発電所→虚空蔵佛詣→只見川ライン→柳津温泉
E) 会津若松駅→芦ノ牧温泉→大川ライン→湯野上温泉→塔のへつり→田島町→川治、鬼怒川温泉を経て日光→



青年学級を願ひて

深まりつつある理解

青年学級は勤務青年の教養を高め、職業教育を行うことを目的として、地方自治体が行うべきものと、青年学級振興法に定められ、各地に於て活発に学級の開設が行われているのであるが、本市に於ても左の様な成績を収めて、二十九年度を終了したのであるが、遂時青年教育の重要さと青年学級の関連が理解されて来たことは喜ばしいことである。

昭和二十九年青年学級状況

在籍者	修了者		計
	男	女	
第一学級	77	26	103
第二学級	85	26	111
第三学級	154	60	214
町北	31	22	53
東山	93	44	137
高野	66	38	104
神指	98	32	130
箕田	60	19	79
一門	93	47	140
大戸	69	24	93
赤井	52	28	80
双瀧	75	28	103
共和	64	25	89
原計	31	21	52
合	1,048	434	1,482

積極的な学習意欲

二十九年年度の旧市の婦人学級は、各学区に於て、夫々の婦人団体と共催して開設して来たが、積極的な婦人の学習意欲はすばらしく、

善導しよう！ 子供達のグループ

五月五日は子供の日で於ける環境よりの刺激が、これをこの日だけ子供を優遇するというのでは云うことは学術的にも統計的にも立証されておらず、派生して呉れることを、誰でも親として子供が立派に成長して呉れることを、こいねがわん人はないでしよう、子供の教育に全然無関心な親はない筈です。しかしながら一親はなくとも子は育つという諺に、赤いとほり、全然放棄してしまふ、その生長過程に格別、その指導者の性格が最も左右しますが、青年団体も積極的に手を取らなければならないと思ふ。

中堅農民の養成に 興農青年講習会開設

新農村建設の基盤となる中堅農民養成を目的とした興農青年講習会は四月八日公民館ホールに於て開講式を挙げた。これは合併後の農村施策として市農政課の計画したもので、進歩した農業改良を欲する農村青年に對し農政課を除き毎月二三日、年間を通じて三十日間総合農業に関する知識と実驗、見学指導を加えんとするもので、講師は試験場、農業改良課の技師及学識経験者を招聘する。尚優秀な講習生には補助金を交付して先進地に長期研修の途も講じてあるので、農村青年の申込殺到したため、支所長の推薦によるもの八十三名を本年度講習生として許可した。

昭和三十年年度 固定資産税 納期四月三十日

全般を通じての参加者は相当に多額に達したが、修了者は、城北地区 二五名、城西地区 二二名、日新地区 二二名、日新地区 二〇名、鶴城地区 二〇名、で多忙な家事に追われる婦人が勉強のため貴重な時間をさいて参加する姿は貴いものがある。

優勝はどの支所？

市農政課は深耕による増収と畜力利用技術の向上による農業労働能率増進を目的として、牛馬耕競率会を四月二十八日門田町に於て開催することになった。この日の優勝を目指す各支所に於ては選手の出場に策を練っているが、農政課は左記日割で二段耕犁使用講習会を行う。

出品歓迎

市主催本年度主要農作物増収競技会は水稲、水田裏作、大豆、じゃがいも、白菜について行われ、取り敢えず播種期の到来しては、目下各支所に於て出品を取りまとめられるから、早く申込みをされるよう農政課は希望している。

雇傭人員を報告

御存じのこととは思いますが、一人でも他人を使用する場合は毎年四月一日現在の雇傭人員の員数を所轄の労働基準監督署に報告しなければなりません。

赤十字運動

不幸な人を助けて明るい社会を作るため、日本赤十字社は常に世界七十七の赤十字と手を握り「幸福な郷土と平和な世界」を目的として赤十字運動を行って、赤十字奉仕団の活動。その平時に於ける赤十字看護

国民健康保健

○月○日 昨夜から降り出した雪は朝方になつて風を交え、吹雪の様相を呈し、その勢は時と共に益々強まると共に、歩て来た足跡さへも間に消え去つてしまつてゐる。然し病床にやみつかれた顔やそれを取り囲む看護に明けぬ人々の顔を思い浮かべると、候がみあたらないとの事、将来その土地繁栄で元氣な様子をみるにつけて一日も早くこの家にも光がさす様ならずにはいられない。呉々も療養と並びに予防との諸注意を、お話しして戸口を出る。然し願ひてあらゆる種類の患者は家庭の責任的である人が多く亦家庭の

或る保健婦の日記

○月○日 ありまして。これを昨年比べて四割七分の増となつております。最近に於ける内外の諸情勢に鑑み、眞に国民の赤十字運動を強力に推進する為には、強固な財政的基盤の上立つて事業を遂行して行かねばならないので、赤十字運動の拍車を要するわけに、何卒目標達成のため市民各位の御理解と御支援を切にお願いいたします。(福祉事務所)

本市目標額八一四、八〇〇円

赤十字運動の活動。その平時に於ける赤十字看護

市章「會」と云う文字

市章「會」と云う文字。市章は「會」という文字を正確に表わすものが何と見るとそれは「會」の字をもちつたかのように見えます。先達一市民S子さんがその生命であると思ふので、おおよそ文字の図す。

10立方米まで80円 水道使用料改正

昭和30年4月1日より料金が次の通り改正になりましたからお知らせいたします。

種別	用途	給水使用料(一ヶ月について)		料金
		基本水量	超過水量	
計量給水	家庭用	10立方メートル	1立方メートル毎	7円
	専用	20〃	150円	10円
	工業用	100〃	750円	10円
	営業用	20〃	240円	15円
	湯屋用	200〃	1050円	6円
	観賞用	10〃	750円	80円
給水	臨時用	1立方メートルにつき		20円
	家庭用	10立方メートル	1立方メートル毎	6円
	専用家庭用	10〃	100円	15円

計量でない給水の場合には、支栓、浴槽牛馬につき次の料金を加算する。

支栓	一ヶ月	12円
浴槽		50円
牛馬頭		30円

使用量が規定水量に達しないときも最低料金を徴集する。共用者の使用量は各戸均等に使用したものとみなす。

量水器使用料(1ヶ月につき)

13耗	15円	16耗	12円
20耗	30円	25耗	45円

会津美術展覧会

作品切 5月1日 (但し寫眞は4月22日)
会期 5月5日 ~ 11日
会場 公會堂

第一部 日本画

第二部 洋画

第三部 彫刻

第四部 美術工芸

第五部 寫眞

第一部

第二部

第三部

第四部

第五部