

あいづまちなかアートプロジェクト2022 概要

1 趣旨

会津の文化資源である漆を幅広く紹介する「会津・漆の芸術祭」と、会津にゆかりのあるアーティストの作品などを展示する「とまりぎ美術館で待ちあわせ」を同時開催し、あらゆる年代のたくさんの方々に気軽に芸術文化に触れていただく機会を創出する。

2 2022年の開催に向けての考え方

新型コロナウイルス感染症が日常となる中、私たちの心を癒し、豊かな創造力を育み、希望や夢を描く力を与えてくれるアートの力が今まで以上に必要であると考へ、会場を絞り感染対策を実施した上で開催する。

3 会期

令和4年10月1日（土）～11月6日（日）37日間

4 予定会場

會津稽古堂、会津若松市文化センター、会津若松市歴史資料センターまなべこ、ギャラリーアブドウ、松本家蔵、野口英世青春広場 等

※新型コロナウイルス感染症の感染拡大防止のため、展示会場に監視員を配置し、感染拡大防止策を実施する。（非接触型体温計による検温、マスク着用の徹底、消毒液の設置、定期的な換気、入場者数の制限、名簿の作成など）

5 事業内容

《会津・漆の芸術祭》

- ①うるし その可能性と未来（全国の漆芸大学の教員と学生の作品の展示）
- ②会津工芸新生会展（地元工芸団体の作品展示）
- ③会津塗技術保存会による会津塗桐下駄プロジェクトの展示
- ④現代漆芸作家展（漆芸作家いらはらみつみ氏の作品展示）
- ⑤板倉巴紋蒔絵鞍鐙の展示（会津漆器職人によってリニューアルされた鞍と鐙の展示）
- ⑥S L会津只見号ヘッドマークの展示（2010年に使用された漆塗ヘッドマークの展示）

《とまりぎ美術館で待ちあわせ》

- ①とまりぎ美術館で待ちあわせ（「居場所」・「出会い」をテーマに、会津ゆかりの作家、市収蔵作品の紹介）
- ②子どもたちとアーティストによる特別企画（湊中学校とアーティストの共同制作）

※新型コロナウイルス感染症の状況により内容の見直しの可能性あり。

手続きナビシステムの運用開始について

令和4年9月29日
企画政策部情報統計課

1 概要

市民の皆様が市役所窓口で引っ越し等にかかる各手続きを行なう際、手書きによる申請書記入を省略する、窓口における利便性向上を目的とした「手続きナビシステム※」について、本年10月3日（月）より、転入・転出・転居及びこれらに関連する国民健康保険、後期高齢者医療保険、子ども医療費、児童手当等の手続きを対象として、市民課、国保年金課、こども家庭課、各支所・市民センターの11箇所ですべてを開始します。

※令和2～3年度に実施した「デジタルガバメント調査業務」を踏まえ「個人の状況に応じた手続全容及び準備書類の案内によるスムーズな窓口手続」を実現し、市民の利便性向上と窓口業務での職員負担の軽減を図るため、市民の皆様自身のスマートフォンやパソコン（Web上）から、または窓口に設置するタブレットにより質問に答えることで、個人の状況に応じた必要な手続きや準備書類等が確認でき、さらに連絡先などの情報の入力を行うことで、各手続きに必要な全ての申請書を作成することができるシステム

2 これまでの検討経過

令和4年6月より開始した庁内の各所属の窓口職員で構成している「窓口サービスdXチーム」において、「手続きナビシステム」導入に向け、隔週で打合せを実施している。その中で、先行導入する窓口について、来庁者の多い、市民課、国保年金課、こども家庭課、各支所・市民センターで実施することとし、その手続きの中でも業務量の多い、転入・転居・転出届とその関連する手続きをシステム化することとしました。

3 新たに開始するサービス

(1) 申請書の事前作成サービス

市民の皆様がご自宅等から、スマートフォンやパソコンで事前申請を行ない、二次元コード（QRコード）を発行し、対象者本人はその二次元コードを持参し、窓口で読み込みをする「窓口での対応時間を削減できるサービス」

(2) 来庁時申請書作成サービス

窓口で職員が来庁者（申請者）の本人確認をして、設置したタブレットで聞き取りをし、各申請書類を作成する「スマートフォンが利用できない人でも申請が受付できるサービス」

4 今後のスケジュールについて

令和4年10月 転入・転居・転出、これら届出に関連する33手続きを11箇所を開始
令和5年3月 端末と業務を追加し、59手続きを22箇所を開始予定

画面イメージ

例 転入の場合



事前申請サービスの
二次元コード

手続きを選択してください。

市民課

転入
他の市区町村または日本国外から会津若松市への引越し

転居
会津若松市内での引越し

転出
会津若松市から他の市区町村または日本国外への引越し

前のページへ戻る

市民課 転入 回答一覧を表示

届出日時点で、新しい住所には住み始めていますか？

はい いいえ

前へ **次へ**

12%

前のページへ戻る

市民課 転入 回答一覧を表示

おつかれさまでした。
「回答を確定する」
ボタンを押してください。

注意
「回答を確定する」ボタンが表示されていない場合は、
全ての回答が終わっておりません。
再度「回答一覧を表示」から回答状況をご確認ください。

前へ **次へ**

100%

前のページへ戻る **回答を確定する**

市民課 転入 回答一覧を表示

日本国外から引越してきましたか？

はい いいえ

前へ **次へ**

3%

前のページへ戻る

市民課 転入 回答一覧を表示

旧住所地での転出届が完了し、転出証明書もしくはマイナンバーカードの持参はありますか？

はい いいえ

前へ **次へ**

12%

前のページへ戻る

市民課 転入 回答一覧を表示

会津若松市の国民健康保険に加入する方がいますか？

はい いいえ

前へ **次へ**

18%

前のページへ戻る

市民課 転入 回答一覧を表示

後期高齢者医療保険に加入している方がいますか？

はい いいえ

前へ **次へ**

25%

前のページへ戻る

市民課 転入 回答一覧を表示

現在、どの健康保険にも加入していない方がいますか？

はい いいえ

前へ **次へ**

31%

前のページへ戻る

市民課 転入 回答一覧を表示

生活保護を受給している方がいますか？

はい いいえ

前へ **次へ**

37%

前のページへ戻る

市民課 転入 回答一覧を表示

児童手当を受給している方がいますか？（対象のお子さんではなく、受給者である保護者が転入しますか？）

はい いいえ

前へ **次へ**

58%

前のページへ戻る

市民課 転入 回答一覧を表示

転入する方の中に、18歳未満のお子さん（18歳に達した年の年度末までのお子さんを含む）はいますか？

はい いいえ

前へ **次へ**

61%

前のページへ戻る

市民課 転入 回答一覧を表示

住民基本台帳カードを所持している方がいますか？

はい いいえ

前へ **次へ**

81%

前のページへ戻る

市民課 転入 回答一覧を表示

マイナンバーカードを所持している方がいますか？

はい いいえ

前へ **次へ**

81%

前のページへ戻る

市民課 転入 回答一覧を表示

おつかれさまでした。
「回答を確定する」
ボタンを押してください。

注意
「回答を確定する」ボタンが表示されていない場合は、
全ての回答が終わっておりません。
再度「回答一覧を表示」から回答状況をご確認ください。

前へ **次へ**

100%

前のページへ戻る **回答を確定する**

裏面あり

今回必要な手続きは以下のとおりです。

転入
申請書名
住民異動届（転入届）
事前申請可
必要書類
<ul style="list-style-type: none"> ●本人確認書類（マイナンバーカード、運転免許証、在留カード等） ●転出証明書もしくはマイナンバーカード（日本国内の他市区町村からの引っ越しの場合のみ） ●入国日の分かるパスポートなどの書類（国外からの引っ越しの場合のみ）
窓口
市民課③窓口、河東支所、北会津支所、各市民センター ※外国籍の方は市民課③窓口でのみ受付
その他関連情報
関連情報 その他関連URL
*上記リンク先の各種関連情報は 申請前に必ず ご確認ください。
ご案内等
ご案内
子ども医療費受給資格証に関する手続き
必要書類
<ul style="list-style-type: none"> ●本人確認書類 ●被保険者のマイナンバーがわかるもの ●お子さんの健康保険証 ●預金口座番号
窓口
こども家庭課、北会津支所、河東支所、※市民センターではお手続きできません
その他関連情報
-
ご案内
国民健康保険加入のお手続き
必要書類
●本人確認書類（マイナンバーカード、運転免許証等）
窓口
国保年金課、河東支所、北会津支所、各市民センター
ご案内
後期高齢者医療保険加入のお手続き
必要書類
<ul style="list-style-type: none"> ●異動連絡票（県内市区町村からの転入の場合のみ） ●負担区分証明書（県外市区町村からの転入の場合のみ）
窓口
国保年金課、河東支所、北会津支所、※市民センターではお手続きできません
その他関連情報
-
ご案内
児童手当に関する手続き
必要書類
-
窓口
こども家庭課、河東支所、北会津支所、※市民センターではお手続きできません
その他関連情報
-

[前のページへ戻る](#)

[引き続き申請を行う](#)

次に、ご自身のメールアドレスを入力してください。

メールアドレス*

メールアドレス（確認用）*

下記をよく読み、同意される場合のみ「同意する」にチェックを付けてください。

①正しいメールアドレスを入力していただくために、認証コードを用いた認証を行います。「送信する」を選択すると、本システムから認証コードを記載したメールが送られます。本システムに認証コードを入力し、申請を進めてください。

②申請データ送信後、本システムより、手続き案内メールが送信されます。申請の内

同意する

[送信する](#)

メールを送信しました。

メールに記載のある認証コードを入力してください。

認証コード

[メールが届かない場合](#)

[確定](#)

申請書に記載する情報を入力してください。

窓口に来る方の情報

申請者の氏名漢字を入力してください。

[必須]

氏

名

申請者の氏名カナを入力してください。

氏（フリガナ）

名（フリガナ）

申請者の生年月日を入力してください [必須]

年 月 日

申請者の住所を入力してください [必須]

郵便番号

1234567

[郵便番号から住所を自動入力](#)

都道府県・市区町村を直接選択する方はこちら

[国外の場合はこちら](#)

住民異動届（転入届）

申請者の氏名を入力してください

候補

氏

名

届出人の続柄を選択してください

続柄

最後に、申請頂いた内容のQRコードをメールアドレス宛に送信致します。

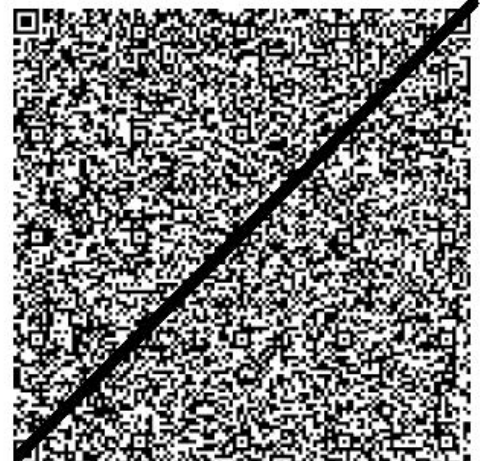
よろしければ「送信する」を押してください。

<QRコード利用における注意点>

送付されたQRコードを来庁時にご提示いただければ、記載いただいた申請内容が有効化されます。

来庁される際は、送信されたメール内容が確認できるスマートフォン等を、忘れずにご持参ください。

[送信する](#)



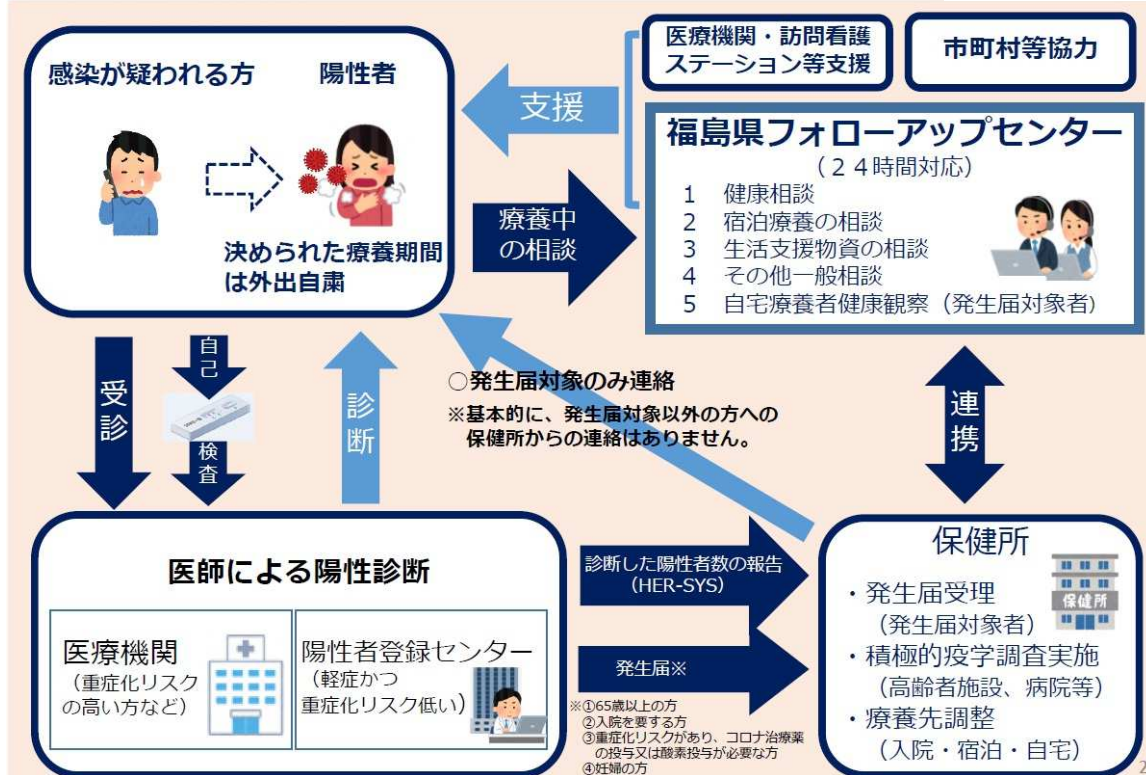
01/01

有効期限：2022年11月22日

新型コロナウイルス陽性者情報の変更及びワクチン接種について

1 国の全数届出見直しに伴う新規陽性者情報の公表について

患者支援の流れ



○主な変更点 (※市民生活に影響があるもの)

- (1) 発生届対象者を①65歳以上の方 ②入院を要する方 ③重症化リスクがあり、コロナ治療薬の投与又は酸素投与が必要な方 ④妊婦の方 に限定する。
- (2) 発生届対象外 (上記以外) の方は、基本的に自宅療養となる。
- (3) 発生届対象外の方は、自身で健康管理を実施する。
- (4) 発生届対象外の方で、健康相談等の支援を必要とする方は、自ら県フォローアップセンターへ相談を行う。
- (5) 発生届対象外の方で、自宅療養中に症状悪化等した場合は医療機関を受診してもらう。
- (6) 医療機関や保健所で療養証明書の発行は行わない。
- (7) 陽性者数の公表が市町村単位から「各保健所」「陽性者登録センター」に変更。

<市における新規陽性者の公表内容の変更>

県が公表する新規陽性者数について、9月27日(火)公表分より、保健所単位(医療機関所在地別)で集計することとなったことから、市ホームページに掲載する新規陽性者数の情報を「会津保健所管内」及び「県内」に変更しました。

なお、会津保健所管内の感染状況に基づく傾向や感染対策などについて、週1回程度ホームページでお知らせを行い、感染拡大防止に努めてまいります。

2 オミクロン株対応ワクチンの接種について

新型コロナウイルスの従来株とオミクロン株に対応したワクチン接種について、国の方針に基づき実施します。※ 今後、国の方針等に変更があった場合は、適宜見直します。

(1) 接種対象者

初回接種（1・2回目）が完了した12歳以上で、最後の接種から5か月が経過している方
※初回接種（1・2回目）は、引き続き、従来株ワクチンが接種できます。

(2) 使用するワクチン

従来株とオミクロン株に対応した以下の2種類の2価ワクチンを使用します。

（ファイザー社2価ワクチン（12歳以上）／モデルナ社2価ワクチン（18歳以上））

(3) 予約開始日 令和4年9月27日（火）

(4) 接種開始日 令和4年10月1日（土）

(5) 接種の順

- 60歳以上の方や基礎疾患のある方（12～59歳）等で、4回目接種券をお持ちで、まだ4回目接種を受けていない方
- 3回目接種をお持ちで、まだ3回目接種を受けていない方

お手元にある接種券で予約や接種ができます

・ 予約可能日 9月27日～

・ 接種可能日 10月1日

- 2・3・4回目接種を終えた12歳以上の方

これまでの接種日に応じて順次接種券を発送します

(6) 接種体制

かかりつけ医を中心とした個別接種を基本として実施します。

（実施医療機関は別紙を参照願います）

また、土・日曜日を中心に集団接種も実施します。

※医療機関や集団接種会場については、接種券に同封するチラシに記載します。

(7) 予約方法

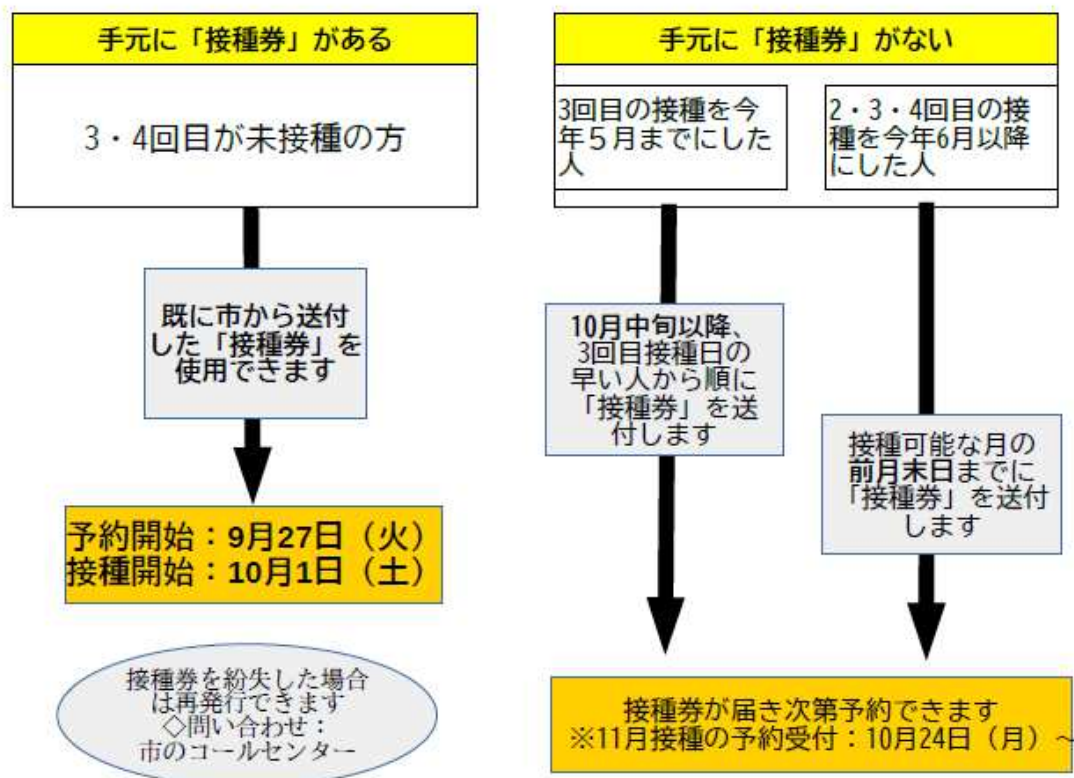
円滑に予約できるようオンライン又はコールセンターでの受付を実施します。

ア 市ホームページからの予約【推奨】

イ 予約専用ダイヤル（コールセンター）

電話番号：0120-050-503（午前9時～午後6時。土日・祝日も受付）

予約までの流れ（イメージ）



3 ワクチン初回接種（1・2回目）について

オミクロン株対応ワクチンは、1・2回目接種を受けた方が対象となるため、1・2回目接種が未接種の方は、ぜひご検討ください。

(1) 市による実施（ファイザー社ワクチン）

接種を希望する方は、予約専用ダイヤル（☎0120-050-503）にご連絡ください。

※受付時間：午前9時～午後6時（土日、祝日を含む）

(2) 県による実施（ノババックス社ワクチン）

mRNA ワクチンにアレルギーがあり接種を控えていた方や、他のワクチンで強い副反応が出て追加接種を控えていた方などを対象に実施しています。

会場	日程
竹田総合病院（山鹿町）	9/29（木）、10/5（水）、10/19（水）、10/27（木）

予約・問い合わせ：福島県予約コールセンター（☎024-573-8002）

※受付時間：午前9時～午後7時（土日、祝日を含む）

4 参考（接種状況について）

年齢区分 (対象人数)	1回目		2回目		3回目		4回目	
	接種人数	割合	接種人数	割合	接種人数	割合	接種人数	割合
5歳から11歳 (6,515人)	2,612	40.1%	2,458	37.7%	-	-	-	-
65歳以上…(a) (36,465人)	36,082	98.9%	35,940	98.6%	33,762	92.6%	28,605	78.4%
60歳から64歳…(b) (8,158人)	7,596	93.1%	7,569	92.8%	7,034	86.2%	4,364	53.5%
40歳から59歳…(c) (29,645人)	26,776	90.3%	26,575	89.6%	22,240	75.0%	2,806	-
12歳から39歳…(d) (30,019人)	26,075	86.9%	25,669	85.5%	17,350	57.8%	1,580	-
12歳から64歳…(e) (67,822人) …(b)+(c)+(d)	60,447	89.1%	59,813	88.2%	46,624	68.7%	8,750	-
合計…(a)+(e) (104,287人)	96,529	92.6%	95,753	91.8%	80,386	77.1%	37,355	-

- ・接種人数の集計方法は、国ワクチン接種記録システム（VRS）から出力した数値
- ・接種人数は、令和4年9月26日まで国ワクチン接種記録システム（VRS）へ登録した人数を集計
- ・割合は、令和4年4月1日時点における住基人口（月別1歳毎年年齢別人口）を用いて算出

【お問い合わせ】

会津若松市 健康増進課 新型コロナウイルス感染症対策室

電話:0242-23-9271 FAX:0242-23-7350

メール:kansen@tw.city.aizuwakamatsu.fukushima.jp

◆個別接種(医療機関)

	医療機関名
1	会津クリニック
2	会津西病院
3	芦ノ牧温泉病院 (11月～)
4	あなざわクリニック
5	穴澤病院
6	あらい内科循環器科クリニック
7	荒川胃腸科内科クリニック
8	いがらし耳鼻咽喉科
9	いとう内科消化器科クリニック
10	医療生協会津若松診療所
11	蛸谷クリニック
12	蛸谷整形外科医院
13	徒之町クリニック
14	加藤内科小児科医院 (11月～)
15	かべや耳鼻咽喉科
16	北田内科医院
17	さいとう内科胃腸科クリニック
18	新生会 佐藤医院
19	佐藤内科循環器科医院
20	佐藤内科小児科医院
21	耳鼻咽喉科鈴木医院
22	清田内科循環器クリニック
23	仙波耳鼻咽喉科
24	遠山胃腸科内科医院
25	七日町クリニック
26	にいでら診療所
27	二瓶クリニック
28	長谷川内科消化器科医院
29	林谷内科医院
30	丸山内科小児科医院
31	吉田内科
32	わかまつインターベンションクリニック