

古着回収現場からのお知らせ

古着の回収ボックスの中には、ごくわずかですが、写真のような、中身が確認できない透明以外の袋、ハンガーが付いたままのものなどが見られます。

「中身がはっきりと確認できる透明の袋」に入れて、リサイクルできる古着の回収にご協力をお願いします。

◆透明の袋は、市内のホームセンターや100円ショップなどで購入できます。



中身がはっきりと確認できる透明の袋○ 中身が確認できない透明以外の袋× ハンガーが付いたままのもの×

清掃手数料(し尿くみ取り手数料)の受益者負担適正化について

令和4年4月分から清掃手数料(し尿くみ取り手数料)を下表のとおり改定します。利用者の方にとっては負担の増加をお願いすることとなりますが、現行の手数料は、受益者負担が6割を下回っており、市税等での負担が過大であることから、これを適正化するものです。今後も3年を目途に受益者負担の状況を検証し、必要があれば手数料を改定していきますので、ご理解をお願いいたします。

< 料金 >

区分	令和4年3月31日まで	令和4年4月1日以降
一般世帯	[現行] 基本料金：1,020円(180ℓまで) 加算料金：100円 (180ℓ以降、18ℓ超えるごと)	[改定後] 基本料金：1,210円(180ℓまで) 加算料金：120円 (180ℓ以降、18ℓ超えるごと)
事業所等	[改定なし] 基本料金：1,660円(180ℓまで) 加算料金：160円(180ℓ以降、18ℓ超えるごと)	

※くみ取り1回あたりの税込み料金です。

【編集・発行】 会津若松市 市民部 廃棄物対策課

〒965-0858 会津若松市神指町大字南四合字深川西292-2

電話0242-27-3961 FAX0242-29-1618 Eメール gomi@tw.city.aizuwakamatsu.fukushima.jp

URL: <http://www.city.aizuwakamatsu.fukushima.jp/>

SDGs

12

つくる責任
つかう責任



SDGs

12

つくる責任
つかう責任



会津若松市ごみ情報紙

へらすべえ

令和3年12月号

No.2

9月からスタートしました古着の拠点回収は、市民の皆様のご協力により、9月は約3.9トン、10月は約3.4トンの古着を回収して、燃やせるごみを削減することができました。

うちでも古着のリサイクルをはじめましょう!

透明の袋に入れて出すんだよ!



生涯学習総合センターにて

●ごみ情報紙「へらすべえ」は、ごみに関する単独の情報紙として、令和3年9月に創刊しました。6月、9月、12月、3月の年4回発行し、ごみの見える化を通して、市民・事業者の皆さまとごみの減量化を推進します。

特集 ～みんなで取り組もう！生ごみと食品ロスの削減～

市民1人1日あたりのごみの排出量は、微減に留まっています！
令和7年度の目標値970gの達成まで、およそリンゴ1個分の重さのごみを市民全員が毎日削減する必要があります！

参考 リンゴ1個270g



会津若松市民1人1日あたりのごみ排出量の四半期推移 (g/人/日)

年度	第1四半期 (4月～6月)	第2四半期 (4月～9月)	第3四半期 (4月～12月)	通年 (4月～3月)
R元年度	1,315	1,328	1,306	1,257
R2年度	1,333	1,308	1,285	1,241
R3年度	1,308	1,307		
差(R3-R2)	-25	-1		

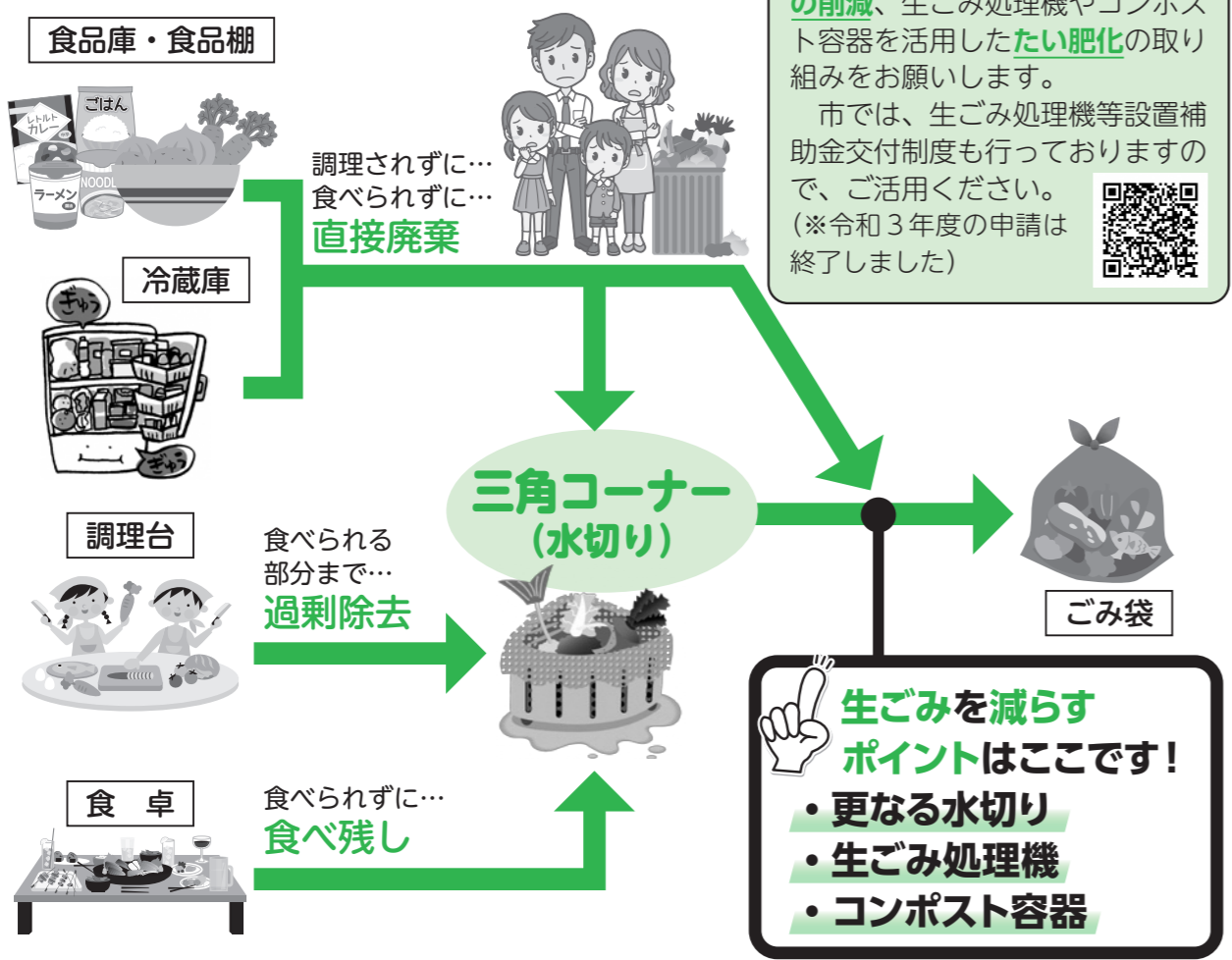
※毎年度、春、夏、秋、冬と排出量が減少していく傾向にあります。

「生ごみ」は、「燃やせるごみ」の約11%を占めます。*

今回は、**生ごみと食品ロスの削減**について特集します。

◆生活系生ごみの発生状況

家庭における生ごみの発生の流れは以下の図のようになります。



※会津若松地方広域市町村圏整備組合環境センター「令和2年度燃やせるごみのごみの組成検査より」



私たちにできること

私たちは、日常生活でどのような行動をとればよいのでしょうか？実はそんなに難しいことはありません。**3きり運動（食材の使いきり、食べきり、水切り）**をはじめとする、**日常生活のちょっとした配慮で生ごみと食品ロスは削減できます。**

下記の「かんたん工夫リスト」の12項目をチェックして、あなたは何ポイントとれるかチャレンジしてください！
出典：食品ロスを減らすために、私たちができること（環境省）

食品ロスの原因	日常生活でできる工夫	チェック欄		
直接廃棄 買いすぎ 長持ちしない保存方法 レシピを知らなくて食材を調理しきれない 贈答品でもらった食べ物が好みでない	食材の使いきり 1 買い物に出かける前に冷蔵庫の中などの在庫を確認しましょう。また、「安いから」という理由で安易に買いすぎる前に、食べきれぬかを確認しましょう。 2 長時間保存する場合には、本で調べたり、インターネットなどで適切な保存方法を検索してみましょう。食材が長持ちするだけではなく、美味しさの維持にもつながります。 3 本で調べたり、インターネットなどでレシピを検索してみましょう。 4 フードバンク(下枠参照)などへの寄付やお裾分けを検討してみましょう。また、自分が贈る場合には相手の好みも踏まえて贈り物を選びましょう。			
		過剰除去 調理技術の不足 過度な健康志向	5 頑張ってください！ 6 残留農薬のリスクを避けることは大事ですが、実はそんなに怖がらなくてもいいかもしれません。農薬のリスクなどについて、情報を得てみましょう。	
			食べ残し 作りすぎ 放置して忘れていた 好き嫌い 料理の失敗	7 食べられる分だけを作るようにしましょう。また、食べきれなかったものは冷凍するなど、悪くなりくいような保存方法を工夫してみましょう。 8 冷蔵庫の中などの配置方法を工夫してみましょう。 9 嫌いな物でも残さず食べきる習慣をつけましょう。 10 次は頑張りましょう！
		水切り 濡れた野菜くずやお茶殻 直接廃棄、過剰除去、食べ残しされて生ごみとなったもの		11 生ごみの70%から80%は水分です。生ごみの水分をしっかりと切れば、重さもグッと軽くなります。例えば、穴があいた袋を生ごみに使用し、袋がいっぱいになったら手でつぶして水気をしっかりと切りましょう！直接廃棄もパッケージから取り出して、しっかりと水気を切りましょう。 12 生ごみ処理機や容器を使って、乾燥させてから燃やせるごみとして排出するか、堆肥を作って、家庭菜園や花壇で使うことでごみの減量を進めましょう。
合計	10ポイント以上の方 生ごみ減らし仙人級 8ポイント以上の方 生ごみ減らし名人級 6ポイント以上の方 生ごみ減らし達人級			

◆かんたん工夫リスト

◆直接廃棄を減らす取組 **フードバンク事業**にご協力ください！

フードバンクは食料品の廃棄ロスを少なくする「もったいない」の活動です。流通できなくなった食品を家庭や企業からの寄付を受けて、生活にお困りの方などにお渡しするものです。例えば、お米、レトルト食品、カップ麺、缶詰、のり・ふりかけなどです。本市では、私たち社会福祉協議会が窓口となり活動を行っています。

会津若松市 社会福祉協議会 小松さん

【問い合わせ】 社会福祉法人 会津若松市社会福祉協議会
電話0242-28-4030 FAX0242-28-4039