

Aizuwakamatsu

あいづわかまつ

市政だより

地域づくり特集

地域の未来を紡ぐ

2022年
(令和4年)
8月号
NO.1419



【今月の表紙】毎週土・日曜日に開かれる湊町の直売所は、多くの人でにぎわいます。写真の女性は、常連さん。地域の皆さんとの交流を楽しみながら花を購入しました(7月3日)



この日、小山さんは、田んぼの水量を調整していました(7月6日)

FARMER

小山要一さん (大戸町高川)

市内の農業者の皆さんを紹介していきます
◆問い合わせ…農政課(☎23-9973)

小山要一さんは、有機農法で作られた野菜の味に衝撃を受け、大戸町で20年以上前から米を中心に有機農法に取り組んでいます。有機農法は農作物がゆっくりと育つことで栄養がしっかりと蓄積されることが特徴です。小山さんは有機農法を始めたことで「昔から行われている農作業が自然の中でどう作用していくのかが分かるようにもなった」と笑顔を見せます。「有機農法で作られたものは本当においしい。今後は近くのスーパーなどで、いつでも誰でも買えるようにしていきたい」と、小山さんは、有機農法の将来について力強く話していました。



メダカは十数匹の小さな群れになって泳ぐ習性があります

メダカはダツ目メダカ科に属する魚類です。体長は3cmから4cmほどで、目は大きく、口は上を向いていて、下あごがせり出しています。背びれが尾びれの近くにあり、尾びれはオスの方が大きくなります。また、繁殖期にはオスのひれに黒い線が現れます。流れの穏やかな川や水路に生息し、プランクトンや藻などを食べ、4月から8月に産卵します。体の色は淡い黄色のほかに黒や茶色、白などがあり、生息する環境や系統によって変わります。メダカは、国の絶滅危惧Ⅱ類、県の準絶滅危惧種に選定されています。メダカの遺伝子は地域ごとに大きな差があるため、保護目的の放流によって、ほかの地域の遺伝子が流入することが新たな問題となっています。

私のまちで
みつけた!

今回紹介するのは
「メダカ」

ここでは市内に生息する動植物を紹介いたします。みんなで大切な自然を守りましょう
●問い合わせ…環境生活課(☎39-1221)

お知らせ 庁舎整備に伴い、仮庁舎などに各課の配置を変更して業務を行っています。詳細は、市のホームページか市政だより4月号と同時に配付した「会津若松市役所フロアガイド」をご覧ください

▶編集・発行…会津若松市役所企画政策部秘書広聴課(☎0242-39-1111) 〒965-8601 福島県会津若松市東栄町3番46号
▶ホームページ <https://www.city.aizuwakamatsu.fukushima.jp/>
▶点字・声の市政だよりや英字版市政だより、メールマガジンも発行しています



市ホームページ



デジタル田園都市国家構想 プロジェクトが始動します！

デジタル田園都市国家構想推進交付金の採択を受けました

本市では「スマートシティ会津若松」の発展・深化に向けたプロジェクトを計画し、デジタル田園都市国家構想推進交付金を申請したところ、6月28日、データ連携基盤を活用して複数サービスを提供するモデル的な取り組み(タイプ3)として、採択を受けました。また、7月5日からの市議会臨時会で、同プロジェクトの予算案が可決されました。今回、タイプ3として採択を受けたのは、全国で本市を含む6自治体で、本市は東北地方で唯一の採択となりました。

今後は、この交付金を活用して、10月から順次右表のサービスの提供を進め、ICTやデジタル技術を活用した持続可能なまちづくりを進めていきます。

●問い合わせ…スマートシティ推進室(☎23-4186)

プロジェクトの主な内容	
分野	サービス名
食・農	需給マッチングサービス
観光	産業観光を起点とした観光DX
決済	地域課題解決型デジタル地域通貨
ヘルスケア	医療データベース構築 遠隔医療の充実
防災	位置情報を活用したデジタル防災
行政	行政情報連携による “書かない”手続きナビ

夏のDigi田甲子園全国大会に出場します！

国は、デジタル技術を活用して地域課題を解決する先進的な取り組みを表彰する「Digi田甲子園」を開催しています。本市は、福島県予選を突破し、全国大会に出場しました。全国大会は、皆さんによるインターネット投票で実施しています。ぜひ、投票してください。

▶投票期間…～8月15日(月)まで



←スマートシティに関する最新の情報やDigi田甲子園出場自治体の取り組みを紹介する動画を見ることができます

「スマートシティ会津若松」説明会を開催します！

「スマートシティ会津若松」を身近に感じてもらえるよう、スマートフォンなどで利用できるサービスやアプリの実演、デジタル田園都市国家構想の説明会を開催します。申し込みは不要です。この機会に「スマートシティ会津若松」に触れてみませんか。

▶とき・ところ・定員…右表の通り

▶内容…◎サービス・アプリ(あいべあ・ペコミン・会津若松+・会津財布など)の実演
◎デジタル田園都市国家構想推進交付金事業の説明 など

▶その他…自身のスマートフォンでの体験を希望する場合は、持参してください

●問い合わせ…スマートシティ推進室(☎23-4186)

説明会のとき・ところ・定員		
とき	ところ	定員
8月18日(木)午後6時～7時	河東公民館	120人
8月19日(金)午後6時～7時	會津稽古堂	80人
8月20日(土)午前10時～11時	一箕公民館	80人
8月20日(土)午後1時30分～2時30分	北公民館	80人
8月21日(日)午前10時～11時	東公民館	80人
8月21日(日)午後1時30分～2時30分	湊公民館	50人
8月22日(月)午後6時～7時	大戸公民館	30人
8月23日(火)午後6時～7時	北会津農村環境改善センター	50人
8月24日(水)午後6時～7時	南公民館	100人

※今号発行後に、新型コロナウイルスの影響で催しなどが中止になる場合があります

ゼロカーボンシティ 会津若松をみんなで実現！

温室効果ガスを減らすため、私たち一人ひとりにできることを考えてみましょう
●問い合わせ…環境生活課(☎39-1221)

「夏季の節電」

東北地方に位置する本市でも、夏季の暑さが年々厳しさを増しており、地球温暖化の影響が強く実感されています。このような厳しい暑さの中では、エアコンなどを使う機会が多くなることで、電気使用量が多くなりがちです。

必要以上の電気は使わずに、無駄なく上手に電気を使うことで、光熱費が抑えられることはもちろん、地球温暖化の原因となる温室効果ガスの排出量の削減にもつながります。簡単にできることから取り組んでみませんか？

(夏季に効果的な節電の取り組み)

- 目詰まりしたエアコンフィルターを掃除する
- 日中はカーテンを閉めて日差しを和らげる
- 冷蔵庫の中を整理する
(食べ物を無駄にしないことにもつながります)
- 昼間の不要な照明は消す など

………
昨年は、全国で5万人近い人が熱中症で救急搬送され、そのうち約4割の人は、自宅で熱中症を発症しています。暑い日が続きますので、決して無理をすることはせず、できる範囲での節電について、皆様のご協力をお願いします。



関係機関による一斉消灯の取り組みとして、7月7日に実施された「福島ライトダウンチャレンジ」では、鶴ヶ城天守閣のライトアップも消灯となりました

目次

- 2 ゼロカーボンシティ会津若松をみんなで実現！
- 3 「スマートシティ会津若松」が目指す新しいステージ
- 6 新型コロナウイルス感染症に関するお知らせ
- 8 地域の未来を紡ぐ
- 14 会津SAKEガチャプロジェクト
- 16 【いろいろ市政情報】
・市の職員を募集します ほか
- 18 【くらし情報拡大版】
・熱中症に注意しましょう ほか
- 19 【子育て情報ステーション】
- 20 【健康だより】
- 22 【みんなのページ】
- 24 【くらし情報あらかると】
- 30 【あれこれカレンダー】
- 31 【今月の病院情報】

編集に寄せて

▶地域づくり特集を担当しました。取材を通して感じたことは、皆さん自身が楽しみながら地域づくり活動に参加していること。活動そのものが、皆さんの生きがいになっているようにも感じました。▶今号では、各地域で取り組まれているさまざまな活動を紹介しています。皆さん自身の住む地域に目を向けるきっかけになれば幸いです。(橋谷田)



デジタルで人と食と農をつなぐ

これからの農業のカタチ

飲食店の声



ブルーコーンズダイニング代表
大久保 宇一 さん(河東町広田)

私は実家が農家なので、農家の苦勞を知っていますし、うちのような小規模店では購入する量も少なく、配達してもらうのも気を使う部分もあったので、今回のサービスの話を聞いたとき、農家さんの負担が減ることが何より素晴らしいと思いました。今まで市場に出回らなかった規格外品でも、例えばスープやソースの材料には十分に使えます。そうした地元産の野菜を割安で使うことができるのは私たちもありがたいし、農家さんも安定した価格で提供できることで、フードロスの削減にもつながりますから、近年はコロナの影響で客足が読めないことも多いので、その日使う分だけ安心して購入できるのは、理想的なサービスですね。



生産者の顔が見える安心・安全な農産物をもっと割安で使えたら…。丹精込めて作った野菜を無駄なくたくさんの人に食べてもらえたら…。地産地消で地域がもっと活性化したら…。

「スマートシティ会津若松」では、ICTやデジタルの力で、地元産の農産物を作る人と必要とする人をつなぎ、地産地消を促進することで、持続可能な農業のカタチづくりを応援しています。ここでは、10月からのサービス開始を目指して進めている実証の様子を紹介します。

●問い合わせ…スマートシティ推進室(☎23-4186)、農政課(☎23-9973)

本島室長のスマートシティかんたん解説!

今回は「デジタル田園都市国家構想」

ここでは、スマートシティの説明によく出てくる用語などを分かりやすくお伝えします。

「デジタル田園都市国家構想」とは、地方の魅力をそのままに、都市に負けない利便性と可能性をデジタル技術を活用して実現しようとする考えで、令和3年10月に発足した岸田内閣で打ち出されました。

現在、国による推進交付金などの支援により、過疎化や高齢化といった地方の課題解決に向けて、テレワーク施設の整備やドローンなどを使った自動配達、遠隔診療サービスの提供など、全国各地でデジタルを活用した取り組みが進められています。

目指す姿

規格外野菜の流通が増えたり、農産物の需要と供給のバランスが取れたりすることで、フードロスの削減や、有機野菜などの高付加価値のついた農産物の流通が増え、より安心して安全な農産物の提供と、持続可能な農業が行えるまちを目指します!

見込まれる効果

<生産者>

- 新たな販路が増えることで所得が向上する

<飲食店や旅館など>

- 生産者の顔が見える安心・安全で新鮮な農産物が、割安で入手できる

<地域>

- 地産地消によって地域内での流通が活性化し、地域内経済の循環が促進される

生産者の声



たっくん農園 石井 達也 さん(門田町)

昨年からサービスの実証に参加しています。買う側が作り手の顔が見えると安心するように、作る側もお客さんの顔が見えるとうれしいんです。このサービスでは、販路が確保できている安心感もあるし、購入者の声も聞くことができるので、ニーズの把握やモチベーションの維持にもつながります。また、地元の飲食店などの新しい販路を拡大する機会も増えるし、今まで掛かっていた流通コストや規格外野菜の廃棄量も減るので、そういう意味でもコスト削減や所得向上につながっていると思います。



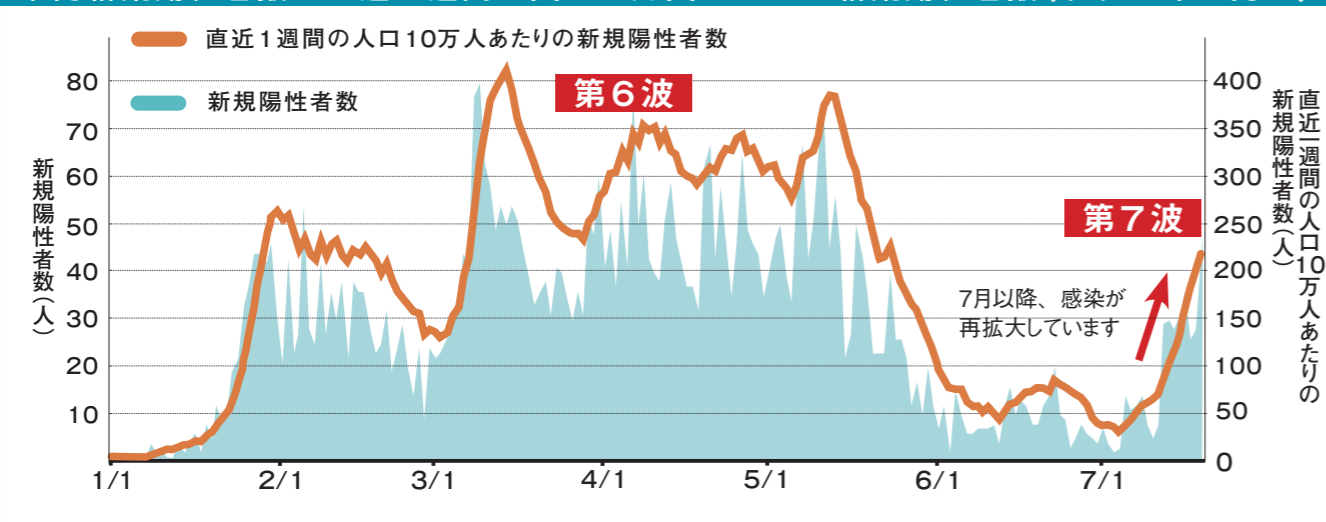
石井さんの椎茸は、全国品評会で金賞を受賞しました

新型コロナウイルス 感染症対策

へのご協力をお願いします

「BA.5」への置き換わりなどで感染が再拡大しています

市内新規陽性者数と直近1週間の人口10万人あたりの新規陽性者数(令和4年1月～)



県内でもオミクロン株の派生型「BA.5」への置き換わりが進んでおり、新規陽性者が増加しています。「BA.5」は、これまで主流だった「BA.2」より感染力が約1.3倍強いとの研究結果もあり、これまで以上の速度で感染拡大することが懸念されます。「BA.5」に対しても、基本的な感染対策は有効です。引き続き、感染対策を徹底しましょう。

基本的な感染対策を徹底しましょう

マスクの正しい着用
※不織布マスクを推奨

こまめな換気

**こまめな手洗い、
手指消毒の徹底**

**人との間隔の確保
(できるだけ2m以上)**

体調不良時は外出を控え、早めの受診を!

●受診・相談センター…☎0120-567-747※24時間対応

無料検査をご利用ください

●県ワクチン・検査活用事務局コールセンター…☎024-524-5530※月～土曜日の午前9時～午後5時

自宅療養者へのアンケート結果から 不安や疑問にお答えします

自宅療養者を対象に行ったアンケート結果の一部を紹介します。皆さんの不安や疑問にお答えしますので、ぜひ参考にしてください。

●感染後は外出できないので、日ごろから食料品や日用品、薬などを備蓄しておくことが大切だと感じた

⇒新型コロナウイルスの感染に限らず、災害に備えて必要な生活用品を備蓄することが大切です。普段から1週間分程度を目安に、生活用品を備蓄しておきましょう

●子どもが感染した場合、家庭内での感染を防ぐのは難しい

⇒自宅でもマスクの着用やこまめな換気、ドアノブなどの共用部分の消毒、可能な限り部屋を分けることなどが、感染リスクを下げることに繋がります。基本的な感染対策を徹底しましょう

新型コロナウイルス ワクチン接種

に関するお知らせ

～ 大切なお知らせ ～ ワクチンの無料接種期間について

現在のところ、ワクチンを無料で接種できるのは**9月30日(金)まで**の予定です。この期間であれば無料でワクチンを接種できますので、希望する人は接種をお願いします。

なお、9月は接種予約の混雑が予想されますので、希望する日時や会場で接種できない場合があります。早めの接種を検討してください。特に1回目から3回目の接種は、接種できる医療機関や予約できる数に限りがありますので、ご注意ください。

正しく知識を持って判断しましょう

ワクチン接種は強制ではありません。ワクチン接種による感染症予防の効果と副反応のリスクを正しく理解した上で、本人の意思に基づいて接種を受けるかどうか判断してください。

職場やまわりの人に接種を強制したり、接種を受けていない人に対して差別したりするようなことがないようにお願いします。

ワクチン接種の予約方法

ワクチン接種の回数や接種する人の年齢によって、予約方法や接種の間隔、接種できる日時、接種会場が異なりますので、注意してください。詳しくは市のホームページで確認してください。

18～59歳で基礎疾患のある人の4回目接種について

事前に接種券の「発行申請」が必要です。申請前にかかりつけ医にご相談ください。基礎疾患については、ホームページを確認してください。また、接種券の発行が不要な場合もありますので、詳しくはお問い合わせください。

ワクチン接種の予約方法

接種回数	予約専用ダイヤル	オンライン予約
1・2回目	可	不可
3・4回目	可	可

【予約専用ダイヤル】
☎0120-050-503
※受付時間は、午前9時～午後6時。土・日曜日、祝日も受け付け



←オンライン予約はこちらから

ワクチンの接種会場・その他

個別接種

個別接種は、接種回数により会場が異なります。市のホームページか予約専用ダイヤル(☎0120-050-503)で確認してください。

集団接種

ワクチンはファイザー社ワクチンです。

▶とき…8月27日(土)・28日(日)

▶ところ…会津大学(一箕町鶴賀)

ノバボックス製ワクチン接種

対象は1回目から3回目接種までです。対象や予約方法、接種会場はホームページで確認してください。



←ノバボックス製ワクチン接種についてはこちらから



←市のホームページはこちらから



←基礎疾患についてはこちらから。または「厚労省 基礎疾患」で検索



←基礎疾患を持つ人の4回目接種の接種券発行申請はこちらから

●掲載内容は7月20日時点の情報●情報に変更があった場合は市のホームページなどでお知らせ●インターネットでワクチン情報を知りたい場合は「あいづ コロナワクチン」で検索●電話の際は番号をよく確認



地域の未来を紡ぐ

市では、平成28年6月に「自治基本条例」を制定し、各地域と協働で、地域コミュニティ活性化に取り組んでいます。また、北会津・河東・湊・大戸・永和地区では、地域課題に対応した住みよい地域づくりを目指し、地域住民の皆さんが中心となり、さまざまな取り組みを進めています。この特集では、各地区で行っている住民主体の地域づくり活動を紹介します。

●問い合わせ：地域づくり課（☎39・1202）

1_直売所では地域の皆さんが育てた野菜や花などを販売しています 2_地域内交通「みなとバス」の様子 3_地域住民がサポーターとして「湊スポーツ少年団」を支援しています 4_買い物ツアーの運行の様子 5_赤井の大イチョウライトアップの様子



←「みんなと湊まちづくりネットワーク」の活動はこちらから(ホームページ)

湊が大好き。その思いで頑張っています

私たち「ルート294湊翔会」は、湊地区に住む30歳代の人々が中心になって活動している団体です。かつて湊地区には青年会があったのですがなくなってしまっ…。

これから地域づくりを担うため、4年前に立ち上げました。動きながら、そして子育てをしながらの活動は大変ですが、「湊が好き」という気持ちはみんな同じ。湊地区の魅力も多くの人に知ってもらえるよう、頑張っています。



渡部 真俊さん

「ルート294湊翔会」の会長を務めている。この会では、毎年秋に1,000人を超える人が訪れる人気イベント「赤井の大イチョウライトアップ」を開催している

これまで続いてきた地域の歴史を簡単になくしたくない

いつも「地域の人のためになっているのか」と考えながら活動しています。地域の課題などに目を向けると大変なことばかりですが、地域の皆さんの「ありがとう」という言葉が私の原動力です。

人口は減っていくばかりですが、これまで続いてきた地域の歴史を、簡単になくしたくありません。地域にあるさまざまな魅力を生かしながら、これからも湊地区を盛り上げていきたいと思っています。



鈴木 隆良さん

平成27年から「みんなと湊まちづくりネットワーク」の事務局長を務めている。会議の運営や部会の取りまとめなど、担当する仕事は多岐にわたる

湊地区の取り組み

みんなと地域が輝き続ける

まちづくりを目指して

湊地区では「地域活力の低下に歯止めをかけた」という思いから、地区区長会が中心となり、平成27年に「湊地区地域活性化協議会」を設立しました。

みんなと地域が輝き続けるまち

地域づくりビジョンに掲げる将来像「みんなと地域が輝き続けるまち」を目指す「みんなと湊まちづくりネットワーク」。次の4つの部会で各種事業を展開しています。

NPO法人格も取得

- 平成27年度に、計画づくりと組織づくりを検討し、平成28年度からさまざまな事業を実施してきました。平成29年度からは地域内交通「みなとバス」の運行も始まり、予約に応じ、自宅から湊地域内の目的地や路線バスへの乗り継ぎ場所まで送迎しています。また、令和元年度からは地区の社会福祉協議会機能も併せ持つたほか、NPO法人格を取得し、名称を「みんなと湊まちづくりネットワーク」に変更して、年々、活動を充実させています。
- ▼自治部会：◎集落ごとの地区懇談会の開催◎防災安全教室の開催 など
- ▼生活・福祉部会：◎「みなとバス」の運行◎おでかけ、ふれあいサロンの開催 など
- ▼産業・交流部会：◎地元産農産物直売所の運営◎地元産農産物の学校給食への提供 など
- ▼教育・環境部会：◎湊の歴史・文化の掘り起こし◎「湊スポサポーター」の運営 など



2



3

1_ふれあいサロンの様子 2_すくすく子ども部会による小学校でのあいさつ運動の様子 3_マルシェで販売する特産品セットを準備している様子

「北会津地域づくり委員会」は、住民参加による住民の声を生かしたまちづくりを実現するため、平成25年7月に設立されました。

老いも若きも、みんなが活き活きと交流するまちづくり

新型コロナウイルス感染症の影響などで地域内の活動が縮小・休止を余儀なくされている状況を踏まえ、

会員の皆さんからは「個々の組織は小さくても、みんなで協力して、できることからやってみよう」「地域課題であげられた『多世代交流』を進めよう」という声がありました。そこで、「北会津地域づくり委員会」では「小さくても、できることから行動しよう！北会津の宝を生かして老いも若きも活き活きと交流するまちづくり」をテーマに地域

づくりビジョンを策定し、現在は3つの部会に分かれ、各種事業を実施しています。

▼なかもづくり部会：◎地域内交通「北会津ふれあい号」の運行時間や路線などの検討 など

▼すくすく子ども部会：◎さまざまな世代の人が交流できる場づくり など

▼ドキドキ商人部会：◎地域内で農産物などを買える場づくりの検討 など

←「北会津地域づくり委員会」の活動はこちらから (Facebook)



北会津地区の取り組み

小さくても、できるから行動しよう！



2

1_地域内交通「みなづる号」の様子 2_健康づくり講座の様子



委員会のシンボルマークです。河東学園の子どもたちから応募いただき、地域の皆さんの投票で選ばれました



1

河東地区の取り組み

人と人とのつながりが育む心豊かに暮らせるまち

子どもたちに、ふるさとを残したい

初めは、生まれも育ちも会津ではない私が、地域づくり委員会に入って良いのだろうか...という思いがありました。ですが、私や地域の子どもたちにとって北会津町は、ふるさとです。子どもたちに「帰ってこるところを残したい、戻って来たいと思ってもらえる地域をつくりたい」と思い、参加を決めました。地域づくり委員会でのさまざまな活動を通じて、子どもたちに「北会津っていいな。安心して過ごせる場所だな」と思ってもらえたらうれしいです。



赤羽 吟子さん
昨年度から、すくすく子ども部会で部会長を務めている。4人の子をもつ母。現在、部会で開催する小学生向けの肝試し企画に向けて奮闘中



1

地域での輪を広げるために

今、総務部会では地区の自主防災組織設立に向けて支援する活動をしています。地域づくり委員会が自主防災組織の設立に関わるのは初めてのことで大変ですが、これをきっかけに、ほかの地域でも自主防災組織の輪が広がればと思います。

また、私は昨年度まで、交通環境部会に所属し、地域内交通「みなづる号」の運行に携わっていました。今年も、みなづる号の乗車体験会を開催するので、ぜひ多くの皆さんに参加してほしいですね。



松本 善和さん
「河東地域づくり委員会」に携わって4年目になる。これまでのさまざまな地域活動に参加した経験を生かしながら、地域づくり活動に携わる

「河東地域づくり委員会」は、住民参加による住民の声を生かしたまちづくりを進めるため、平成25年6月に設立されました。

心豊かに暮らせる河東を目指して

平成25年度から20回にわたり実施したワークショップやアンケートをもとに、地域課題解決の取り組みを考えた「河東地域づくり委員会」。「人と人とのつながりが育む心豊かに暮らせる河東」をテーマに、令和2年度に地域づくりビジョンを策定しました。現在は、3つの部会に分かれてさまざまな活動をしています。

▼総務部会：◎防災意識の普及活動 など

▼生活環境部会：◎花いっぱい運動の実施◎健康づくり普及活動 など

▼交通環境部会：◎地域内交通「みなづる号」の運営 など

永和地区の 取り組み

稲穂のようにみのり豊かな 暮らしが送れるまちづくり

地域の活性化に向けて

委員になる前、私は、防災ワークショップに子どもたちと参加しました。そのときの経験は、防災について考えるきっかけになりました。

現在、「永和地区地域づくり協議会」では地域づくりビジョンの策定に向けて大詰めを迎えています。これからは、ビジョンを作って終わりではなく、どうすればビジョンを達成できるか考えることが大切ですね。地域づくり協議会の活動を通して、地域でいろいろな人がつながり、地域が活性化すると良いな、と思います。



吉田 順子さん
子育て部会に所属している。二児の母。永和の子どもたちに、のびのびと健やかに育てほしいと思いつながり活動している

今秋からの本格的な活動に向けて、 地域づくりビジョンを策定中！

「永和地区地域づくり協議会」は、町北地区と高野地区の身近な課題を話し合い、解決に向けた実践を行うことを目的に、令和元年度に設立されました。先進地視察などを行い、令和2年度には子どもたちと地域ぐるみで防災を考える「永和地区防災デー」を開催しました。また、昨年度から地域づくりビジョンの策定に向けた「永和地区まちづくりワークショップ」を開催し、もうすぐ地域づくりビジョンが完成する予定です。今年以降、具体的な取り組みがスタートします。



ワークショップの様子です



1_地域の女性たちがマルシェなどで販売するキーホルダーを作りました 2_ボランティア輸送の講習会の様子 3_定例会の様子 4_7月16日にマルシェを開催しました



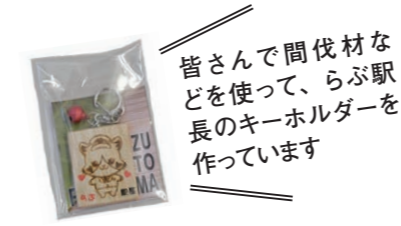
1



3



2



皆さんで間伐材などを使って、らぶ駅長のキーホルダーを作っています

大戸地区の 取り組み

「ずっと住み続けたい まち」を目指して

地域おこし協力隊 活躍中！

地域おこし協力隊は、地域外の人材を誘致し、定住・定着を図ることで、地域課題の解決や地域の活性化を図る制度です。市では、平成28年度からこの制度を導入しています

地域のために頑張ります！



馬場 啓太さん
地域活性化に向けたプロモーションなどを担当している。お笑い芸人としても活動中

今年の4月から、地域おこし協力隊として主に大戸町で活動しています。大戸町には毎日「ダーツの旅」をしているのでは…と思うくらい魅力的な人がたくさんいて、日々、新しい発見だらけです。また、私は「現場を知ること」が大切だと思っているので、地域活動にも積極的に参加しています。皆さんに顔を覚えてもらって、一緒に地域を盛り上げていきたいと思っています。よろしくお願いします。

馬場さんが各種 SNS で「大戸まちづくり協議会」の情報を発信中！



自分の住む地域も盛り上げたい…！ そんなときは、ぜひご相談ください

市では、今回紹介した地域以外でも、地域の皆さんが中心になって行う組織づくりや活動に対するサポートをしています。話し合いの場づくりや活動に向けての「地域づくりビジョン」の策定・事業の運営まで「地域づくりビジョン推進事業補助金」制度を活用し、皆さんと一緒に活動しています。「自分の住む地域でもこんな取り組みがしてみたい」といった要望がありましたら、ぜひ、ご相談ください。

定年退職後も、地域で 輝ける場をつくりたい

定年退職した後も、みんなが地域で輝ける場をつくりたいと思います。今、部会では、竹や間伐材を使ったオリジナルグッズの製作やハックルベリーを使った商品開発に挑戦中です。これらを販売して、利益が出る仕組みができれば、地域がもっと活性化するのではないかと考えます。協議会や部会のみならず集まると良いアイデアが浮かぶので、活動していて楽しいし、皆さん協力的で、本当にありがたいです。これからも頑張ります。



渡部 正美さん

産業部会で部会長を務めている。ものづくりが得意で、部会でのさまざまな取り組みでその腕前を發揮している

令和元年度に、会津大学短期大学部と地区区長会、市などが連携し、大戸地区の豊富な地域資源の一つである竹を生かした取り組みや、住民アンケート調査などを経て、令和2年6月に「大戸まちづくり協議会」を設立しました。

竹のように、しなやかに
支え合うまちづくり

「ずっと住み続けたい！
しなやかに支え合う」大戸

「ずっと住み続けたい」の魅力をあふれるまちづくりをテーマに、地域づくりビジョンを策定し、次の3つの部会に分かれて活動しています。

- ▼産業部会：◎竹を活用した取り組み◎地域の特産品づくり など
- ▼ほほえみふくし部会：◎支え合いの仕組みづくり◎地域の健康づくり など
- ▼すこやかちくりん教育部会：◎他地域に誇れる教育環境づくり など

の呑んで運試し!

会津SAKEガチャプロジェクト

私が実際に体験した様子をレポートします。



市公式SNSアンバサダー「おゆき」さん

参加店舗に行って、おいしい会津清酒で乾杯し、豪華賞品が当たる抽選に応募しましょう。



←専用ホームページはこちら



※写真はイメージです。

※画像はイメージです

やった〜！ 最高得点の5点を受け取れました♪



④抽選で豪華賞品が当たる！

ポイントをためると、豪華賞品が当たる月に一度の抽選会に応募できます。

③ガチャを回してポイントを獲得しよう

1回のガチャで、3段階(5点・3点・1点)のポイントを受け取ることができます。

このQRコードを読み込むと、ガチャ抽選券がもらえますよ。



あ、簡単だ。

いらっやいませ。乾杯酒の会津清酒をどうぞ。

無料でいただけるんですか？ うれしい！



居食屋 太平楽 店主・大槻 源太郎さん

②2,000円以上の飲食でガチャ抽選券をゲット

参加店舗で税込み2,000円以上の飲食をすると、ガチャ抽選券が1枚発行されます。

①まずは会津清酒で乾杯しよう

参加店舗では、乾杯用の会津清酒を来店者全員に無料で提供します。



新城 壯一さん (会津SAKEガチャプロジェクト 実行委員長・会津若松酒造協同組合理事長)

会津全体で盛り上げよう

本市には、清酒や漆器、豊かな食文化、温泉など素晴らしいものがたくさんあります。また、本市は「スマートシティ会津若松」の取り組みを推進する、ICTのまちでもあります。

これらを融合させた事業「会津SAKEガチャプロジェクト」では、おいしい乾杯酒の無料提供をはじめ、コミュニケーションアプリLINEを使ったガチャ、会津の魅力を再認識できる賞品が当たる抽選会があり、気軽に楽しく飲み歩きをしていただけたらと思います。ぜひ、多くの皆さんに参加していただき、会津全体が盛り上がり、さまざまな業界が元気を取り戻せたらいいですね。

宿泊券が当たる「酒仙・極コース」の抽選会へ応募できます
参加店舗や参加申し込みなどの詳細は、上記のQRコードから専用ホームページをご覧ください。
●問い合わせ：商工課(☎39・1252)、会津SAKEガチャプロジェクト実行委員会事務局(㈱ルート49 ☎8146)

会津SAKEガチャプロジェクトってどんなことをするの？
会津清酒で乾杯
参加店舗を利用した全ての20歳以上の人に乾杯用の会津清酒(おちよこ一杯)を無料で提供します。
ガチャして抽選
参加店舗で、税込み2千円以上飲食すると、コミュニケーションアプリのLINE上でガチャを回すことができます。月に一度の抽選会の賞品は、お食事クーポン(デジタルクーポン)や会津清酒、会津漆器などの地場産品、温泉宿泊券です。

抽選ガチャの仕組み

- ①参加店舗で税込み2千円以上の飲食をすると、ガチャ抽選券が1枚発行されます
※ガチャ抽選券の発行は1日最大2店舗まで
- ②ガチャ抽選券を使ってガチャを回すと、大吉(5点)、中吉(3点)、小吉(1点)が表示され、それぞれのポイントが取得できます
- ③取得したポイント総数に応じて「たしなみコース(10ポイント)、1店舗以上利用」、「呑んべえコース(15ポイント)、2店舗以上利用」、「酒豪コース(20ポイント)、3店舗以上利用」のそれぞれの抽選コースへ応募できます
※抽選会は月に1回で、毎月1コースへの応募が可能です
④三つの全ての抽選コースに応募した人は、5万円の温泉



募集 子ども未来基金事業助成金を活用した活動実施団体を募集

▶対象団体…次のいずれかを満たす2人以上で構成される団体◎市内に住所が主たる事務所がある◎子育て支援の活動実績がある※営利・政治・宗教活動を行う団体や、暴力団員が所属する団体などは対象外▶対象事業…次のいずれかを満たす子どもと子育てへの支援の推進に寄与する活動◎子どもの健やかな成長を支える活動◎支援を要する子どもとその家庭を支える活動◎親の子育て力の発揮を支える活動◎地域の子育て力の向上に資する活動◎その他、市が認める活動※市の他の事業や国・県・他の地方公共団体などからの補助を受ける事業は対象外▶対象経費…事業を実施するために必要な直接的な経費※団体を運営するための人件費や経常的な経費などは対象外▶対象期間…10月～来年3月10日(金)の180日間未満▶助成上限額…1事業につき25万円▶申請期間…9月1日(木)～22日(木)▶申請書類…こども家庭課で受け取るか、市のホームページから取得も可

子ども未来基金への寄付にご協力ください

「城下町會津まちづくり寄附金(ふるさと納税)」により、寄付ができますので、ご協力をお願いします。

●申し込み・問い合わせ…こども家庭課(☎23-4545)



←市のホームページはこちらから

道路 市が管理する道路の損傷情報をお寄せください

市が管理する道路の損傷情報を市のホームページから報告できるようになりました。道路の穴や、側溝のふたなどの破損、カーブミラーの不具合などを発見したときは、市に情報をお寄せください。

●問い合わせ…道路課(☎39-1267)



←市のホームページはこちらから

公開 市が保有する公文書の開示請求などの状況を公開します

市では、個人情報を含むものや法律などの規定で開示できないものを除き、市の保有する公文書を開示しています。昨年度の開示請求の件数は(表1)、請求を受けた市の機関は(表2)の通りです。また、市民の皆さんは、市が保有する個人情報のうち、自己の個人情報について開示や訂正、削除、利用の中止などを請求することができます。昨年度の開示請求の状況は(表3)の通りです。詳しくは追手町第二庁舎2階の市政情報コーナーや市のホームページで見ることができます。

●問い合わせ…総務課(☎39-1211)

Table 1: 開示請求の件数と処理状況. Columns: 請求件数, 77. Rows: 開示 (35), 一部開示 (31), 不開示、不存在、取り下げ、存否 (8), 応答拒否 (8), 処理中 (3).

Table 2: 開示請求を受けた機関の状況. Columns: 市の機関, 請求件数. Rows: 市長部局 (61), 上下水道局 (13), 教育委員会 (1), 議会 (2).

Table 3: 個人情報の開示請求の件数と処理状況. Columns: 請求件数, 3. Rows: 開示 (0), 一部開示 (1), 不開示、不存在、取り下げ (2).



←市のホームページはこちらから

表彰 優良建設工事が決まりました

市では、令和3年度に完成した公共工事のうち、優れた工事を下記の通り表彰しました。

●問い合わせ…契約検査課(☎39-1212)

Table: 表彰を受けた公共工事. Columns: 表彰部門, 工事名, 表彰者. Rows include: 道路 (都市計画道路 会津若松駅 中町線 道路改良工事), 橋りょう (三宮橋橋梁補修工事), 下水道施設 (公共下水道管理設工事), 水道施設 (河東町八田(2工区) 配水管布設替工事), 建築 (城前団地更新住宅第3棟 新築工事), 電気設備 (更新住宅城前団地第3棟 電気設備工事), 外構 (城北小学校駐車場整備工事).

採用 来年4月採用の市職員を募集します

▶募集職種・受験資格・1次試験の内容…下表の通り▶1次試験のとき・ところ…9月25日(日)に會津稽古堂▶採用人数…8月1日(月)に公表▶申込書の配布・受験の受付期間…8月1日(月)～9月5日(月)▶申込書の取得方法…◎人事課や各支所・市民センターで直接受け取る◎市のホームページから取得◎郵送※詳細は問い合わせ

●問い合わせ…人事課(☎39-1213)

Table: 来年4月採用の市職員の募集内容. Columns: 募集職種, 受験資格, 1次試験の内容. Rows include: 高卒・短大卒程度 (事務職(行政), 土木職), 保育士, 保健師, 事務職(行政).



←市のホームページはこちらから。内容等に変更がある場合も、ホームページでお知らせします

開所 「会津権利擁護・成年後見センター」を開所しました

「会津権利擁護・成年後見センター」では、成年後見制度の利用促進のため、相談の受け付けや、申立てや後見人の支援、研修などを行います。成年後見に関する問い合わせや相談があれば、ぜひご利用ください。

▶住所…一箕町鶴賀字下柳原88-4(会津若松市ノーマライズ交流館パオパオ内)▶センター利用の問い合わせ…☎23-7258

●問い合わせ…高齢福祉課(☎39-1290)、障がい者支援課(☎39-1241)

結婚 移住婚コネクト事業を開始します

市では、平成19年度から民間団体などと会津若松市定住・二地域居住推進協議会(以下、「協議会」)を組織し、本市への移住や二地域居住の促進を図ってきました。今回、協議会では新たな取り組みとして、会津若松市へ移住し結婚を望む人と、結婚を望む市民をつなぐ「移住婚コネクト事業」を開始します。結婚を希望する独身男女が、ご自身のプロフィールや希望する相手の条件を登録し、協議会がマッチングのお手伝いをします。市内に住む人で、県外に住む人との結婚を希望する人はぜひご登録ください。

▶登録方法…専用ホームページで確認▶注意点…スマートフォンやパソコンなどでオンラインミーティングができるインターネット環境が必要

●問い合わせ…地域づくり課(☎39-1202)



←登録方法など詳しくは専用ホームページをご確認ください

成人 成人記念フォトスポットを設置しました

民法の改正により、令和4年4月1日から成年年齢が18歳に引き下げられたことに伴い、市では、新たに成人を迎えた皆さんに、記念写真を撮っていただけるようなフォトスポットを設置しました。成人を迎えた記念に、すてきな写真を撮りませんか。

▶フォトスポットの設置場所…會津稽古堂

成人をお祝いするメッセージカードをお送りしています

成人を迎えた皆さんに、市からメッセージカードを送付しています。18歳の誕生日を迎えて3か月が経過してもカードが届かない場合は、お問い合わせください。

●問い合わせ…あいづっこ育成推進室(☎39-1304)

會津稽古堂正面入り口から入って、左奥のスペースにパネルを設置しています ※撮影のためにマスクを外しています



まだまだ暑い日が続きます。対策を万全にしましょう

熱中症に注意しましょう

昼夜問わず発症します

総務省消防庁の統計によると、昨年5月から9月に熱中症で救急搬送された人は、全国で4万7877人にのぼりました。熱中症は屋外で発症するイメージがありますが、約4割は自宅で発症しています。また昼間だけでなく、夜寝ている間に発症する場合もあるので注意しましょう。

熱中症の症状

◎めまい◎手足のしびれ◎こむらがり◎頭痛◎吐き気◎重症の場合は意識消失 など

熱中症を予防するために

◎部屋の温度をこまめに確認◎エアコンや扇風機などを活用◎喉が渇かなくてもこまめに水分補給◎外出するときは通気性の良い服を着用◎こまめな休憩 など

状況に応じてマスクを外しましょう

熱中症を予防するため、次のような場合は、マスクを外しましょう。

屋外で

◎人との距離が2メートル以上確保

できる◎会話をしない(散歩・ランニング・サイクリング・徒歩や自転車での通勤など)

屋内で

◎人との距離が2メートル以上確保できて、会話をしない(距離を確保しての芸術鑑賞・図書館での読書など)

熱中症警戒アラートをよく活用ください

熱中症警戒アラートは、熱中症になる危険性が極めて高くなると予測されたときに、危険な暑さへの注意を呼び掛け、熱中症の予防行動を促す情報です。この情報は、環境省熱中症予防サイト(<https://www.wbgt.env.go.jp/>)で知ることができます。ほか、環境省のLINE公式アカウントでも配信しています。

●問い合わせ：健康増進課(☎39-1245)



環境省熱中症予防サイト



環境省 LINE 公式アカウント

一人ひとりの備えが大切です

風水害に備えましょう

災害時の備えを万全に

災害はいつ起きるかわかりません。「自らの命は自らが守る」という心構えで、災害に備えましょう。

避難場所を確認し、災害時には早期避難しましょう

洪水や台風など、災害が起きたときの避難場所や連絡方法を普段から家族で話し合い、避難経路を確認しましょう。また、避難指示などが出されていなくても、身の危険を感じたら、躊躇せず自らの判断で避難することが重要です。

非常用持ち出し袋を用意しましょう

ハザードマップや避難場所の地図、非常用持ち出し袋(懐中電灯・携帯ラジオ・救急薬品・非常食・貴重品など)を用意しましょう。危険を感じたら、活動しやすい服装に着替え、非常用持ち出し袋を持ち、避難しましょう。

気象状況を確認しましょう

最新の気象情報などを確認し、災害から身を守ることが大切です。ハザードマップなどを確認し、危険性が高い場所を事前に確認しましょう。

家のまわりを点検・整備しましょう

側溝や雨水ますの吸い込み口が落ち葉やごみで詰まると、道路冠水や浸水の原因になることがあります。大雨や強風になる前に側溝や雨水ますなどを清掃しましょう。また、屋外に風で飛ばされそうなものがある場合は、固定したり、屋内に格納したりするようにしましょう。

●問い合わせ：会津若松消防署(☎25-1200)、危機管理課(☎39-1227)

会津若松消防本部の公式Twitterで災害情報などを発信しています

管轄地域内の災害情報や消防防災に関するお知らせを配信しています。ぜひ、フォローをお願いします。

●問い合わせ：会津若松消防署(☎25-1200)



←会津若松消防本部の公式Twitter

子育て情報ステーション

ここでは、子育てに関する情報などをお届けします。

家庭児童相談

子どもや家庭に関するさまざまな相談に応じます。

▶相談日…毎週月～金曜日、午前8時30分～午後5時※祝日を除く

◎ところ・問い合わせ…家庭児童相談室(市役所栄町第二庁舎 ☎32-4470)

ホームスタート

初めての子育てで不安なときは、地域の子育て経験者と一緒に家事や育児をしたり、話をしたりしながら過ごす「ホームスタート」を利用してみませんか。対象は、6歳以下の子どもや妊娠中の人がいる家庭で、無料で利用できます。

●問い合わせ…ホームスタートわかまつ(☎24-2205)

子育て支援センター「すきっぷ」

予約をしてからおいでください。

親子交流ひろば

▶とき・ところ…下表の通り
▶対象…未就学児と保護者
▶定員…各5組
●申し込み・問い合わせ…広田保育所子育て支援センター(☎93-5510)

親子交流広場のとき・ところ

とき	ところ
8月19日(金) 9:30~11:00	河東保健センター
8月19日(金) 14:00~15:30	河東保健センター

赤ちゃん交流広場「ばんびぷち」の子育て講座

子育ての相談にも応じます。電話で予約をしてからおいでください。

▶とき…8月16日(火)午前9時30分~11時

▶ところ…會津稽古堂

▶内容…ベビーマッサージ

▶対象…2~6か月児と保護者

▶定員…10組

●申し込み・問い合わせ…中央保育所子育て支援センター(☎28-6926)

楽しい時間を過ごしましょう



子ども・子育て講演会

全国各地で講演活動をする、子育てアドバイザーの高祖常子さんを講師に迎えた講演会です。託児も利用することができます。ぜひ、おいでください。

▶とき…9月11日(日)午後2時~3時45分

▶ところ…會津稽古堂

▶内容…子育てアドバイザー・キャリアコンサルタントの高祖常子さんによる講演(演題は「我が家を世界一幸せな場所にしよう!~パパもママも感情的にならない子育て~」)

▶定員…90人※要予約。なお、託児利用を希望する人は、8月31日(水)までに申し込みください

●申し込み・問い合わせ…こども家庭課(☎23-4545)

現況届をお忘れなく

児童扶養手当や特別児童扶養手当、特別障害者手当、障害児福祉手当、福祉手当を受給している人は、年に1回、現況届などの提出が必要です。受給者には通知しますので、必要書類を添えて期間内に提出してください。

また、児童扶養手当は、場合により就業状況などが確認できる書類の提出が必要です。対象者には通知をしていて、期限までに提出がないと、手当が半額になる場合があります。なお、各手当とも所得制限があります。

●提出先・問い合わせ◎児童扶養手当・特別児童扶養手当・障害児福祉手当=こども家庭課(☎39-1243)◎特別障害者手当・福祉手当=障がい者支援課(☎39-1241)

産後ヘルパー派遣

出産直後、体調が優れない状態で育児や家事をするのは大変です。市では「産後ヘルパー派遣事業」を実施しています。

この事業は、産後ヘルパーが自宅を訪問し、育児や家事のお手伝いをする有料のサービスです。利用できる人や利用時間などに制限がありますので、詳細はお問い合わせください。

▶支援内容…◎食事の準備・後片付け◎居室内の掃除◎整理整頓◎衣類の洗濯◎授乳◎おむつ交換◎沐浴介助 など

●申し込み・問い合わせ…こども家庭課(☎23-4545)



健康だより

ここでは、健康づくりや介護予防などに関する情報をお届けします。

いきいきわくわく介護予防教室

▼とき・ところ…左表の通り
▼対象…おおむね65歳以上で15分程度の運動ができ、要支援・要介護の認定を受けていないか事業対象者の判定を受けていない人

いきいきわくわく介護予防教室のとき・ところ	
とき	ところ
A 9月7日(水)～10月26日(水)の毎週水曜日、午前10時～11時	河東農村環境改善センター
B 9月7日(水)～10月26日(水)の毎週水曜日、午後2時～3時	老人福祉センター

▼定員…各15人※申し込み多数の場合は、今までの参加回数が少ない人を優先
▼締め切り…8月19日(金)
◇申し込み・問い合わせ…高齢福祉課(☎39・1290)

を明記
▼そのほか…◎表彰式の様子や、取り組み内容などを市のホームページや広報紙に掲載
◎入賞者には賞状と副賞を授与
◎参加者全員に参加賞あり
◇問い合わせ…健康増進課(☎39・1245)



市のホームページはこちらから→

栄養個別相談会
食に関する相談に、管理栄養士が応じます。
▼とき…8月22日(月)午後1時30分～3時30分※1人45分程度
▼ところ…会津稽古堂
◇申し込み・問い合わせ…健康増進課(☎39・1245)

運動相談会

体重や関節の調子などが気になる人のための相談会です。
▼とき…8月23日(火)午前9時30分～11時30分※1人30分程度
▼ところ…会津稽古堂
▼講師…健康運動指導士・島田一郎さん、目黒史江さん
◇申し込み・問い合わせ…健康増進課(☎39・1245)

8月は「食品衛生月間」

細菌が繁殖しやすい夏場は、食中毒が発生しやすい季節です。次の点に注意しましょう。
▼注意点…◎手や調理器具をしっかり洗い、食材などに細菌を付けないようにする◎温度管理の必要な食品は適切な温度で保管する◎冷蔵品は長期保存を避け、早めに使い切る◎食材の中心までしっかりと火を通す
◇問い合わせ…会津保健福祉事務所(☎29・5516)

心の健康相談

▼とき…8月9日(火)・23日(火)の午後1時30分～3時30分
◇ところ・申し込み・問い合わせ…会津保健福祉事務所(☎29・5275)

食に関する取り組みや情報を発信！

清涼飲料水の飲み過ぎに注意しましょう
本市の子どもの食習慣調査で、清涼飲料水を「毎日1杯(150ml)以上」飲む割合は、中学生が8.4%、小学生が15.0%、幼児が18.8%であることが分かりました。また、幼児の中で、清涼飲料水を「毎日4杯以上」飲む割合は6.3%と、ほかの年代よりも高くなっています。
清涼飲料水の飲み過ぎは、むし歯や肥満の原因になります。普段の水分は、お茶か水などの甘くないものにしていきましょう。また子どもの食習慣は、小さなころから家庭内で正しい食習慣を身に付けることが大切です。この機会に見直してみましょう。

食育の日(毎月19日)から1週間限定！栄養摂取状況チェック
食材や料理などの摂取頻度を回答いただくと、習慣的栄養素摂取状況と管理栄養士のコメントをお返しします。日本人の食事は多様で、食材・料理数が多いことが特徴です。そのため、入力フォーム1・2のどちらから入力ください。
▶対象…中学生以上の人
▶定員…30人程度

◇問い合わせ…健康増進課(☎39-1245)



入力フォーム
その1



入力フォーム
その2

新型コロナウイルス感染症の疑いがある場合

次の症状がある人は、まずはかかりつけ医や診療・検査医療機関にご相談ください。なお、どこに相談していいかわからない場合は受診相談センターにお電話ください。

▶症状…◎せき◎のどの痛み◎発熱の症状 など

◇相談先…かかりつけ医か診療・検査医療機関・受診・相談センター(☎0120-567-747)※24時間対応



市内の診療・検査医療機関の一覧はこちら

作って簡単 食べて健康

ここでは、市食生活改善推進協議会の皆さんがお勧めする健康メニューと献立を紹介いたします
◎問い合わせ…健康増進課(☎39-1245)

「シシャモの南蛮漬け」



【シシャモの南蛮漬け(1人分)の栄養成分表示】エネルギー281kcal、たんぱく質21.3g、脂質13.8g、炭水化物21.3g、カルシウム336mg、鉄2.1mg、食物繊維3.1g、食塩相当量2.0g



左上から時計回りに
宮森 京子さん、遠藤 竹代さん、滝沢 玲子さん、遠藤はるえさん、平塚 明子さん

お酢と一緒に漬け込むので、シシャモの骨が柔らかくなります。また、食欲が落ち込みがちな夏でも、さっぱりとしていて、とても食べやすいですよ！辛いのが苦手な場合は、唐辛子を入れなくてもおいしく作れます

【シシャモの南蛮漬けの材料・2人分】

シシャモ6匹(90g)、A[ニンジン50g、タマネギ50g、ナス50g、きゅうり50g]、唐辛子適宜、B[酢大1、砂糖大2、しょうゆ小2、ごま油大1]、ミニトマト2個(30g)、ゴマ適宜

【シシャモの南蛮漬けの作り方】

①シシャモを中火のグリルで7分焼く②Aは細切り、唐辛子は輪切りにする③①、②をBに加え、冷蔵庫で3時間漬け込む④③を器に盛りつけ、ゴマをちらし半分に切ったミニトマトを添えたらできあがり

コラム お元気ですか

お酒との上手な付き合い方

市保健師 北山美貴

お酒は適量であれば、血行促進やリラックス効果がありますが、飲み過ぎると、肝臓や全身にさまざまな影響を及ぼします。お酒で心身の健康を損なわないために、今回はお酒との上手な付き合い方を紹介します。
体の中に入ったアルコールは、胃で約20%、小腸で約80%吸収されます。そして、血液に入り全身に行き渡った後、大部分が肝臓で分解されます。また、血液中に入ったアルコールは体内を循環して脳に到達し、脳の神経細胞に作用することで、酔った状態となります。血液中のアルコール濃度が高くなると、それつが回らない、まっすぐ歩けないといった運動機能の障害が見られるようになり、さらに濃度が高まると、意識障害を起こして、場合によっては死に至ります。
こうならないよう、お酒を飲むときに大切なのは「適量を守ること」です。適量は、純アルコール量で20g程度で、ビール中瓶だと1本、日本酒だと1合、酎ハイ7%だと



楽しく飲み続けられるよう、お酒は適量を守りましょう

350ml、ウイスキーダブルだと1杯に相当します。また、女性や高齢の人は、成人男性に比べて肝臓でのアルコール分解速度が遅いことや肝障害を起こしやすいことから、アルコールの適量は成人男性の半分である10g程度が目安とされています。

このほかにも、健康を守るには①お酒を飲むと赤くなる人は適量より少なめに②たまに飲んでも大酒しない③食事と一緒にゆつくりと④寝酒は控える⑤週に2日は休肝日を設ける⑥定期的に検診を受けて、肝臓などの状態を確認することが大切です。

昨年からは酒類大手各社では、お酒のアルコール度数だけでなく、純アルコール量をホームページに掲載しています。この機会に、普段飲んでいる商品の純アルコール量を確認して、適正飲酒を守りましょう。

会津人物伝

幕末の会津で最も有名な書道家

文化課 ☎39・1305

星研堂

星研堂は、幕末の会津藩士で、会津で最も有名な書道家でした。日新館の書道師範として次代の会津藩を担う人材を育てた人物です。研堂の書は、院内御廟にある8代藩主・松平容敬の碑石や河東町の大蔵院にある湯殿山碑で見ることが出来ます。

研堂は1793(寛政5)年に若松城下で、武士の子として生まれました。名前は俊吾といい、書道家としての名前が研堂です。幼いころから学問好きで、藩校では成績優秀者として藩主から何度も品物を贈られるほどでした。藩命により、1823(文政)年に江戸へ行った研堂は、3年で中国風の書を学ぶように命じられます。研堂は寝る

間も惜しみ、真冬に手が凍えて筆が持てなくなると湯を沸かし、手を温めて書き続けたといわれています。右手の指を骨折したときも左手で書の練習を続けたため、左右どちらでも自由に筆を使えるようになりました。こうした努力により、わずか1年半で修業を終えた研堂は、その後、会津に戻り、日新館で多くの子どもたちに書を教えました。戊辰戦争後は塩川村へ移り住みました。研堂が来た知らせを聞き、塩川村には教えを受けに多くの人が集まりました。研堂は、1869(明治2)年に惜しまれながら亡くなりますが、教えを受けた人々たちによって立派な墓が建てられました。



大蔵院にある湯殿山碑は、1853(嘉永6)年のものです。研堂は特に大きな文字を書く大書が得意としました

わくわく情報掲示板

催し・講座

青空 湊産農産物直売所

湊町産の農産物などを販売しています。

▼とき：10月2日(日)の毎週土・日曜日、午前9時～正午

▼問い合わせ：基幹集落センター

みなと湊まちづくりネットワーク ☎080・6011・3710

シルバー人材センター 入会説明会

▼とき：8月12日(金)・26日(金の午後1時30分)▼対象：市内在住の60歳以上で、健康で働く意欲のある人

▼問い合わせ：市シルバー人材センター(城東町 ☎26・1818)

シルバーデジタル基礎講習会

SNSやZOOMの基礎を学びませんか。

▼とき：9月1日(木)・2日(金の午前10時)▼ところ：文化センター▼対象：基礎的なパソコン操作ができる市内在住の60歳以上の人▼定員：10人▼締め切り：8月17日(水)▼申し込み・問い合わせ：市シルバー人材センター ☎26・1818

結婚マッチングシステム 「はび福なび」出張登録会

結婚相手を紹介する「はび福なび」に興味のある人は、ぜひお越しください。

▼とき：9月1日(木)・2日(金の午前10時)▼ところ：文化センター▼対象：基礎的なパソコン操作ができる市内在住の60歳以上の人▼定員：10人▼締め切り：8月17日(水)▼申し込み・問い合わせ：市シルバー人材センター ☎26・1818

初心者レイニス テニススクール(後期)

▼とき：9月3日(土)～10月8日(土)の毎週土曜日、午前10時～正午(全5回)※10月8日(土)は予備日▼ところ：ふれあいテニスコートなど▼費用：3500円※別途連盟登録費500円が必要▼締め切り：8月31日(水)▼申し込み・問い合わせ：会津女子テニス連盟(吉田さん ☎090・2950・0796)

コミュニティプールの教室

▼とき：9月9日(金)～10月28日(金)の毎週金曜日、午後3時～4時

3時50分～4時50分(全8回)

▼対象：4～6歳の未就学児▼定員：15人

【学童教室】

▼とき：9月9日(金)～10月28日(金)の毎週金曜日、午後4時50分～5時50分(全8回)

▼対象：小学生▼定員：20人

【募集】

▼費用：6800円▼ところ：申し込み・問い合わせ：コミュニティプール(河東町 ☎75・5201)

ポリテクセンター会津の訓練生

▼コース：①機械CAD・NCコース ②電気設備技術コース▼訓練期間：9月1日(木)～来年2月28日(火)▼対象：求職中の未就学・未就労の人▼選考日：8月18日(木)午前9時～▼締め切り：8月16日(火)▼ところ：申し込み・問い合わせ：ポリテクセンター会津(神指町南四合 ☎26・0520)

【相談】

ユースブレイス

ひきこもり自立支援

自立への一歩をサポートします。家族からの相談も受け付けています。

▼利用できる日：毎週火～木曜日の午前10時30分～午後3時30分▼対象：おおむね15歳～49歳の未就学・未就労の人▼ところ：ユースブレイス in 会津(箕町亀賀)▼問い合わせ：(一社)福島県若年者支援センター ☎36・7077

▼とき：8月27日(土)午前11時～※受け付けは午後4時まで▼ところ：會津稽古堂▼登録料：10000円▼申し込み・問い合わせ：ふくしま結婚・子育て応援センター(福島市 ☎024・544・0070)

▼とき：8月28日(日)午前11時～▼ところ：湊町内▼対象：独身の未就学・未就労の人▼費用：①男性 ¥2500 ②女性 ¥1500円▼締め切り：8月21日(日)▼申し込み・問い合わせ：NPO法人みなと湊まちづくりネットワーク ☎080・6011・3710

▼とき：8月28日(日)午前11時～▼ところ：湊町内▼対象：独身の未就学・未就労の人▼費用：①男性 ¥2500 ②女性 ¥1500円▼締め切り：8月21日(日)▼申し込み・問い合わせ：NPO法人みなと湊まちづくりネットワーク ☎080・6011・3710

▼とき：9月3日(土)～10月8日(土)の毎週土曜日、午前10時～正午(全5回)※10月8日(土)は予備日▼ところ：ふれあいテニスコートなど▼費用：3500円※別途連盟登録費500円が必要▼締め切り：8月31日(水)▼申し込み・問い合わせ：会津女子テニス連盟(吉田さん ☎090・2950・0796)

▼とき：9月9日(金)～10月28日(金)の毎週金曜日、午後3時～4時

▼とき：8月27日(土)午前11時～※受け付けは午後4時まで▼ところ：會津稽古堂▼登録料：10000円▼申し込み・問い合わせ：ふくしま結婚・子育て応援センター(福島市 ☎024・544・0070)

▼とき：8月28日(日)午前11時～▼ところ：湊町内▼対象：独身の未就学・未就労の人▼費用：①男性 ¥2500 ②女性 ¥1500円▼締め切り：8月21日(日)▼申し込み・問い合わせ：NPO法人みなと湊まちづくりネットワーク ☎080・6011・3710

▼とき：8月28日(日)午前11時～▼ところ：湊町内▼対象：独身の未就学・未就労の人▼費用：①男性 ¥2500 ②女性 ¥1500円▼締め切り：8月21日(日)▼申し込み・問い合わせ：NPO法人みなと湊まちづくりネットワーク ☎080・6011・3710

▼とき：9月3日(土)～10月8日(土)の毎週土曜日、午前10時～正午(全5回)※10月8日(土)は予備日▼ところ：ふれあいテニスコートなど▼費用：3500円※別途連盟登録費500円が必要▼締め切り：8月31日(水)▼申し込み・問い合わせ：会津女子テニス連盟(吉田さん ☎090・2950・0796)

▼とき：9月9日(金)～10月28日(金)の毎週金曜日、午後3時～4時

【注意】 ◎参加費の記載がないものは無料◎原則として申し込みは着順。定員になり次第締め切り※締め切り日までに必着

レッツ！SDGs

市のSDGs推進事業や皆さんにできる身近な取り組みを紹介します



「スマート農業の推進」

市では、ICTを活用した養液土耕システムや栽培支援ドローンなどのスマート農業の普及に取り組んでいます。スマート農業は、農作業の省力化や生産性の向上のほか、肥料や農薬の使用量の低減など、環境へも効果があります。

●問い合わせ…企画調整課 ☎39-1201



栽培支援ドローンによる農薬散布の様子

つながる自治体の輪

本市は、東日本各地の地域活性化を目指す「東日本連携・創生フォーラム」に参加しています。ここでは、この取り組みに参加している自治体の観光情報を紹介します

●問い合わせ…観光課 ☎39-1251

日本遺産「石の里 大谷」を巡る ～宇都宮市～

宇都宮市北西部に位置する大谷地域は、大谷石が特産です。採掘場跡地で幻想的な地下空間を体験できる「大谷資料館」や日本最古級の石仏「大谷観音」を本尊とする「大谷寺」、大谷石独特の岩肌や奇岩群が織りなす景観など見どころが多く、テレビや映画のロケ地としてもたびたび使われています。また、宇都宮市には大谷石を使った建造物も多く、大谷石を暮らしに取り入れ、親しんできた独自の文化は「大谷石文化」として日本遺産に認定されました。ぜひ、大谷に遊びに来てください。一日中満喫できること間違いなしです。

▶問い合わせ…宇都宮市観光交流課 ☎028-632-2437



大谷寺の「大谷観音」は、弘法大師の作とも伝えられています

あいつ食の陣・夏

テーマ食材は「会津トマト」

ここでは、あいつ食の陣参加店のメニューと料理人を紹介します

「竹屋の物語セットとプリンパフェ」
たけとう茶屋



会津最古の商家建築を生かしたカフェ「たけとう茶屋」では、オーナーの笠間和歌子さんが作るこだわりのスイーツが味わえます。「竹屋の物語」は、しっかりとした生地と濃厚なミルククリームが人気のロールケーキで、プリンパフェの中にもバナナアイスなどのほかにこのケーキが入っています。どちらも常時食べられるメニューですが、食の陣として期間限定で提供するものには、会津トマトの特製ジャムを加えています。熟したトマトで作るジャムは、トマトのフルーティな香りと酸味・甘味がぎゅっと凝縮されており、クリームやバナナアイスと相性抜群。笠間さんは「こだわりのスイーツとおいしい会津トマトの絶妙な組み合わせをぜひ楽しんでほしい」と笑顔を見せました。



オーナー 笠間 和歌子 さん

「たけとう茶屋」
▼ところ：中央一丁目2-7
▼営業時間：午前11時～午後4時※水、木曜日定休●問い合わせ：☎22・1068

●問い合わせ：農政課 ☎23・9973

●費用・受講料などの記載がないものは無料●「◇申し込み」の記載があるものは必ず事前の申し込みが必要●特別な記載がない限り申し込みは先着順で、定員になり次第締め切り●申し込みは原則として月～金曜日、午前8時30分～午後5時15分に受け付け※祝日は休み●郵送で申し込みの場合は、特別な記載がない限り締め切り日に必着



催し・講座

米粉料理コンテスト

米粉の特色を生かしたオリジナル料理を募集します。ぜひ、ご応募ください。
▼応募条件：10月22日(土)の試食審査会・表彰式に参加できる人
▼応募方法：農政課や各支所・市民センターにある応募用紙に必要事項を記入し、料理の写真を添付して直接か郵送、メールで農政課(〒969-1348)河東郡山字休石14 メール nousei@tw.city.aizuwakamatsu.fukushima.jp)へ応募※応募用紙は市のホームページから取得も可
▼締め切り：9月16日(金)※



ご応募お待ちしております(写真は昨年の最優秀賞「米粉でももちもち梅～水ようかん」)

当日消印有効
◇問い合わせ：農政課(☎23・9973)
市のホームページはこちらから↓



初心者向け スマートフォン教室

アプリのダウンロード方法や市のアプリ、LINEの使い方などを学びます。
▼とき：8月22日(月)～24日(水)の午後1時～4時
▼ところ：會津稽古堂
▼対象：スマートフォンを持っている人
▼定員：各15人
▼申込期間：8月1日(月)～12日(金)
◇申し込み・問い合わせ：情報統計課(☎39・1214)



かわひがし 皆鶴姫まつり

ぜひ、お越しください。
▼とき：8月27日(土)午前10時～午後8時30分
▼ところ：広田西公園(河東支所前)
▼内容：ステージイベント、花火大会 など
◇問い合わせ：あいづ商工会(☎58・2381)、河東支所まちづくり推進課(☎75・2114)

スマートフォンやパソコンなどのお困りごと相談会

お気軽にご相談ください。
▼とき：8月29日(月)午後1時～4時※1人30分程度
▼ところ：會津稽古堂
▼定員：10人
▼申込期間：8月15日(月)～19日(金)
◇申し込み・問い合わせ：情報統計課(☎39・1214)

核兵器廃絶平和都市宣言事業

【黙とうをささげましょう】
原爆や戦争で亡くなった人たちに、黙とうをささげましょう。今年はいしを鳴らしません。
▼とき：8月6日(土)午前8時15分～8月9日(火)午前11時2分
(原爆被災写真パネル展)
▼ところ：とき：北会津支所・河東支所 8月5日(金)～15日(月)の午前8時30分～午後5時
會津稽古堂 8月5日(金)～8日(月)の午前9時～午後5時※初日は正午
◇問い合わせ：黙とう総務課(☎39・1211)、地域福祉課(☎39・1232)
パネル展 総務課(☎39・1211)



原爆被害の実態を知ることができるパネル展です。平和の尊さを改めて考えてみませんか

相談

法律・登記の相談

【無料法律相談】
▼とき：8月19日(金)午前9時30分～正午
▼定員：12人
▼注意点：裁判中や弁護士に依頼中の案件などは不可。相談は1年度につき1回まで
【無料登記相談】
▼とき：8月26日(金)午前10時～午後3時

無料行政書士相談

▼とき：8月23日(火)午後1時30分～3時30分
▼ところ：會津稽古堂
◇問い合わせ：環境生活課(☎39・1221)

行政相談

行政相談員が、国などへの要望などの相談に応じます。
▼とき：8月25日(木)午後1時30分～3時30分
▼ところ：會津稽古堂、北会津支所、河東農村環境改善センター
◇問い合わせ：環境生活課(☎39・1221)

無料公証相談

遺言や相続などに関する公正証書作成の相談に応じます。
▼とき：毎週月～金曜日の午前9時～正午、午後1時～5時※祝日は除く。事前予約制
▼ところ：相談先・問い合わせ：会津若松公証役場(滝沢町 ☎37・1955)

消費生活相談

▼とき：毎週月～金曜日の午前8時30分～午後5時※祝日は除く
▼ところ：申し込み・問い合わせ：消費生活センター(市役所追手町第二庁舎1階 ☎39・1222)

司法書士無料法律相談

▼とき：毎週月～金曜日の午前9時～午後5時※祝日は除く。電話相談のみ。事前予約制
◇申し込み・問い合わせ：福島県司法書士会総合相談センター(☎0120・81・5539)

農業相談日

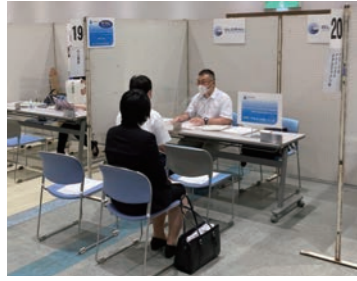
▼とき：8月3日(水)午後1時30分～4時
▼ところ：河東支所
◇問い合わせ：農業委員会事務局(☎23・93371)

まなべこ歴史文化講座

鎌倉幕府成立を探る(屋内講座)
▼とき：8月7日(日)午後1時～
▼対象：小学5年生以上の児童
▼定員：30人
▼ところ：問い合わせ：歴史資料センター「まなべこ」(☎27・2705)

就職フェア in あいづ

会津地域の求人企業約55社が集まります。企業説明や求人内容の説明、面接を受けることができます。
▼とき：8月5日(金)午後1時～4時※受け付けは正午～午後3時30分
▼ところ：アピオスペース(インター西)
▼対象：求職中の大人
◇問い合わせ：商工課(☎39・1252)



参加した皆さんは、真剣に説明を受けています

国際交流協会の催し

【秋の日本語会話教室】
▼コース・とき：○午前コース 9月2日(金)～11月25日(金)の毎週金曜日、午前10時～11時30分 ○夜間コース 9月1日(木)～11月24日(木)の毎週木曜日、午後6時30分～8時
▼ところ：會津稽古堂
▼受講料：6000円(12回分)※会員は4000円
▼締め切り：8月24日(水)
(ハローワールドクラブ)
外国のゲームや簡単な英会話を通じて、外国文化に親しみます。
▼対象・とき：○小学1～3年生 8月6日(土)午前9時30分～10時30分 ○小学4～6年生 8月6日(土)午前11時～午後0時30分
▼ところ：會津稽古堂
▼講師：トゥール・ヒテーシユ・クマールさん
▼定員：各回15人
▼参加料：500円※保護者が会員の場合は200円
◇申し込み・問い合わせ：国際交流協会(☎27・3703)
※毎週月曜日と第1・3日曜日、祝日は定休

会津大学・會津稽古堂 連携講座

SDGs(持続可能な開発目標)について、学校や地域での取り組み事例や、世界各国の若者たちの活動状況を学びます。
▼とき：8月6日(土)午前10時～11時
▼ところ：會津稽古堂
▼定員：30人
▼講師：会津大学教授・麻野篤先生
▼申し込み：講座名・氏名・住所・メールアドレス・電話番号を明記の上、郵送かファクス、メールで会津大学企画連携課(〒965-1858)
※住所不要、FAX 37・2546、メール c-plan@f-u.ac.jp)へ申し込み
◇問い合わせ：会津大学(☎37・2510)、會津稽古堂(☎22・4700)

まちの魅力を伝えよう 市民観光ガイド講座

市民一人ひとりが観光ガイドとして、観光資源の知識を楽しく学びませんか。
▼とき：9月10日(土)・19日(月・祝)、10月1日(土)・16日(月・祝)

おんぶるの楽しい アクアスポーツ教室

【成人水泳教室】
▼とき：9月7日(水)～28日(水)の毎週水曜日、午前10時50分～11時50分(全4回)
【アクアダンス】
▼とき：9月1日(木)・8日(木)・15日(木)・29日(木)のいずれも時間は午後6時50分～7時50分(全4回)
▼対象：18歳以上の大人
▼定員：各15人
▼費用：プール使用料
▼ところ：申し込み・問い合わせ：コミュニティプール(河東町 ☎75・5201)



市のホームページはこちらから↓

●費用・受講料などの記載がないものは無料●「◇申し込み」の記載があるものは必ず事前の申し込みが必要●特別な記載がない限り申し込みは先着順で、定員になり次第締め切り●申し込みは原則として月～金曜日、午前8時30分～午後5時15分に受け付け※祝日は休み●郵送で申し込みの場合は、特別な記載がない限り締め切りに必着

募集

市営住宅の入居者

- ▼募集する住宅：市営住宅米代団地など20戸程度
- ▼入居条件：次の全てを満たす人◎市内に住所か勤務先がある◎同居の親族がいる※満60歳以上の人や身体障害者手帳(1・4級)を持っている人などは単身でも入居可。ただし申し込みめる住宅に制限あり
- ◎住宅に困っている◎市町村民税の滞納がない◎本人や同居者が暴力団員でない
- ▼募集期間：8月2日(火)～8日(月)
- ▼注意点：◎申し込み多数の場合は抽選◎住宅の種類ごとに収入の制限あり
- ◇申し込み・問い合わせ：建築住宅課(☎39・1268)

除雪車のオペレーター

- ▼雇用期間：12月1日(木)～来年3月15日(水)
- ▼応募資格：中型(8t限定)以上・大型特殊・作業免許を保持している健康な人
- ▼採用人数：若干名
- ▼応募方法：受験申込書と受験票に必要事項を記入し、免

お知らせ

マイナンバーカード 休日・時間外窓口

- ▼(休日窓口)
 - ▼とき：8月28日(日)午前9時～正午※要予約。市のホームページから予約可
 - ▼(時間外窓口)
 - ▼とき：毎週火・木曜日、午後5時～6時30分※要予約
- ▼持ってくるもの：◎交付通知書(交付を受ける人の分)◎通知カード◎身分証明書◎住民基本台帳カード※持っている人のみ
- ◇ところ・申し込み・問い合わせ：市民課(☎36・7210)

市のホームページはこちらから↓



マイナンバーカードの臨時窓口を開設

マイナンバーカードの出張受付窓口(予約制)を開設します。必要書類を郵送しますので、事前にお問い合わせください。なお、申請に必要な写

許証の写しを添えて道路課(〒965-1860)※住所不要)に持参か郵送

小規模修繕契約の登録事業者

市が発注する小規模な修繕(契約金額が20万円未満)の受注希望者は登録が必要です。
▼登録できる人：市内に本社・本店がある事業者
▼登録できない人：次のいずれかに該当する人◎市の入札参加資格者名簿に登録されている◎業務に必要な資格・許可などを持つていない◎市税を滞納している◎暴力団関係者◎成年被後見人や被保佐人破産者で復権していない
▼登録できる業務：3業種まで(大工、左官、ガラス、建具塗装 など)
▼登録に必要な書類：◎法人Ⅱ商業登記簿謄本の写し、納税証明書(入札用)、代表者の印鑑証明書◎個人Ⅱ身分証明書、納税証明書(入札用)※いずれも業務に関する資格者証や許可書などの写しが必要

真撮影も無料で行います。
▼ところ・とき：◎河東支所Ⅱ8月18日(木)・19日(金)◎北会津支所Ⅱ8月25日(木)・26日(金)※いずれも時間は午前10時～正午、午後1時～3時
◇申し込み・問い合わせ：市民課(☎36・7210)

国保税・後期高齢者医療保険料の夜間・休日窓口

▼夜間窓口：8月29日(月)～31日(水)※いずれも時間は午後7時30分まで
▼休日窓口：8月28日(日)午前8時30分～午後5時
◇ところ・問い合わせ：国保年金課(☎39・1248)

教育委員会定例会

▼とき：8月18日(木)午後1時30分～※非公開の場合あり
▼ところ：教育委員会室(市役所追手町第二庁舎1階)
◇問い合わせ：教育総務課(☎39・1302)



▼登録方法：契約検査課にある申請書類に必要事項を記入し、必要書類と一緒に契約検査課へ提出※申請書類は市のホームページから取得も可
▼登録の有効期限：申請した年度の3月末※3月に申請した場合も翌年度の3月末まで
◇問い合わせ：契約検査課(☎39・1217)



あなたの周りにいる「親切な人」

皆さんから寄せられた親切な人を会津若松市民憲章推進委員会では、「小さな親切」運動を実施する県本部に推薦しています。※自薦不可
▼応募方法：環境生活課や各公民館、コミュニティセンターにある推薦用紙に必要事項を記入し、直接か郵送、ファクスで環境生活課(〒965-1860)※住所不要、FAX 39・1420)に提出
※推薦用紙は市のホームページから取得も可
▼締め切り：9月22日(木)
◇問い合わせ：環境生活課

ふれあいの日

市長が皆さんのお話を直接伺います。事前に申し込みが必要。
▼とき：8月25日(木)午前9時～11時※1人15分以内
▼ところ：市長室(市役所追手町第二庁舎2階)
▼締め切り：8月24日(水)
◇申し込み・問い合わせ：秘書広聴課(☎39・1206)

新しい後期高齢者医療被保険者証を送付

8月からは、7月下旬に送付した新しい保険証(薄紫色)を使用してください。令和4年度は窓口負担割合の見直しがありますので、10月1日から使える保険証(ピンク色)を、9月下旬に改めて送付します。なお、有効期限が過ぎた保険証は、細かく裁断して各自処分してください。
◇問い合わせ：国保年金課(☎39・1244)

身体障がい者巡回相談会

補装具に関する処方や判定などをします。
▼とき：9月14日(水)午後1時30分～3時

(☎39・1221)

市のホームページはこちらから↓



障がい者雇用優良事業所

▼対象：次の全てを満たす市内の事業所など◎原則、事業所での障がい者雇用率が2.3%以上◎6か月以内に事業所の都合による障がいのある人の解雇がない◎勤続年数1年以上の障がいのある人がいる◎市税を滞納していない◎入札参加資格の取り消しを受けていない※基準日は6月1日。自薦・他薦は不問
▼応募方法：障がい者支援課か北会津・河東支所にある応募調書に必要事項を記入し、直接か郵送で障がい者支援課(〒965-1860)※住所不要)に応募※応募調書は市のホームページから取得も可
▼締め切り：8月31日(水)※当日消印有効
◇問い合わせ：障がい者支援課(☎39・1241)



市のホームページはこちらから↓

時30分～3時
▼ところ：河東支所
▼定員：15人程度
▼持ってくる物：◎身体障害者手帳◎印鑑◎マイナンバーカードか通知カード
▼締め切り：9月1日(木)
◇申し込み・問い合わせ：障がい者支援課(☎39・1241)

後期高齢者医療保険料納入通知書などの送付

本年度の後期高齢者医療保険料決定通知書と納入通知書を対象の人へ送付しました。なお、年金天引きから口座振替に納付方法を変更希望の方は、本人・口座名義人ともに市税などの滞納がない場合のみ、申請により変更することができ。また、新型コロナウイルスの影響で収入が大幅に減少した人を対象とした減免制度があります。詳細はお問い合わせください。
▼納付方法の変更申請先：国保年金課、北会津・河東支所住民福祉課
◇問い合わせ：国保年金課(☎39・1244)◎納付方法の変更Ⅱ☎39・1248)

相談

生活サポート相談窓口

経済的な生活の困り事の解決策を一緒に考え、支援します。
▼とき：毎週月～金曜日の午前8時30分～午後5時15分
◇ところ・問い合わせ：地域福祉課(☎23・4800)

寄付

ありがとうございます

(5・6月分)
◇市役所へ：◎(株)金堀重機(現金)◎会津舞踊芸能振興会(現金)◎(株)会津電気工事(現金)◎会津磐梯ライオンズクラブ(オオヤマザクラ)◎(株)ウイン(書籍)
◇会津図書館へ：◎会津若松ロータリークラブ(図書)◎会津若松ライオンズクラブ(児童図書)◎国際ソロプチミスト会津(児童図書)
◇門田小学校へ：◎門田地区体育連盟卓球部(ワイヤレスマイク、アルミレーキ、コートブラシ)◎門田地区資源物回収実行委員会(フランチ、培養土、移植バケ)

ふるさと納税

ありがとうございます

(6月分)
◇市役所へ：◎渡部平次さん◎小林中さん◎尾見幸弘さん

個人事業税の納付を忘れずに

個人事業税は、県内に事務所や事業所を設けて、一定の事業を営む場合に納めなければならない税金です。対象者には納税通知書を送付しますので、納期限内に納めてください。
◇問い合わせ：会津地方振興局県税課(☎29-5251)

農産物のモニタリング検査結果

6月15日から7月12日までに市内で採取した野菜・果物・鶏肉・魚介類・きのこを検査した結果、放射性物質は検出されませんでした。なお、基準値(100Bq/kg)を超えた農産物が流通することはありません。
◇問い合わせ：農政課(☎23-9973)



●費用・受講料などの記載がないものは無料●「◇申し込み」の記載があるものは必ず事前の申し込みが必要●特別な記載がない限り申し込みは先着順で、定員になり次第締め切り●申し込みは原則として月～金曜日、午前8時30分～午後5時15分に受け付け※祝日は休み●郵送で申し込みの場合は、特別な記載がない限り締め切りに必着

戦没者などの遺族の皆さんへ 特別弔慰金の手続きはお済みですか

国では、戦没者に弔慰の意を表して、戦没者などの遺族に特別弔慰金を支給しています。請求期限は令和5年3月31日(金)です。請求手続きがまだ済んでいない人は、忘れずに手続きしてください。

▶対象…令和2年4月1日時点で「遺族年金」などを受ける人(戦没者の妻など)がいない、次の順番の先順位者1人

①令和2年4月1日までに戦傷病者戦没者遺族等援護法による弔慰金の受給権を取得した人②戦没者などの子③戦没者などの(1)父母(2)孫(3)祖父母(4)兄弟姉妹④①～③以外で戦没者などの三親等内の親族(おい、めいなど)※戦没者などの死亡当時まで1年以上の生計関係を有していた人のみ※詳しくはお問い合わせください

▶支給内容…額面25万円、5年償還の記名国債

▶請求期限…令和5年3月31日(金)※既に請求済の人は手続きは不要です

◇問い合わせ…地域福祉課(☎39-1232)

中途視覚障がい者在宅生活訓練の 受講希望を受け付けます

県では、中途視覚障がいの人などを対象に、在宅生活訓練の講師を派遣しています。受講を希望する場合はお問い合わせください。

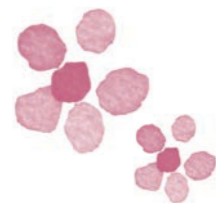
▶内容…歩行や点字、音声パソコン、調理、掃除、洗濯などの日常生活の訓練

▶講師…県障がい者総合福祉センター職員、日本盲導犬協会仙台訓練センター指導員

▶実施時間…1回120分、1年につき一人3回まで

▶締め切り…来年1月31日(火)

◇申し込み・問い合わせ…障がい者支援課(☎39-1241)



人口と世帯数

令和4年6月1日現在の現住人口	
人口総数	114,966人(43人減)
内 訳	男 55,066人(17人減)
	女 59,900人(26人減)
世 帯 数	49,274世帯(34世帯増)
人口の動き(5月)	出 生 57人(男 29人・女 28人)
	死 亡 127人(男 62人・女 65人)
	転 入 241人(男 113人・女 128人)
	転 出 214人(男 97人・女 117人)

※福島県の推計人口より掲載

▶令和4年6月1日現在の外国人住民数(住基人口)…897人(男 389人・女 508人)

◇問い合わせ…情報統計課(☎39-1215)

国民健康保険証の送付先を変更できます

国民健康保険証は、毎年10月に更新されます。新しい保険証の送付先を変更する場合や、窓口での受け取りを希望する場合は、申請してください。なお、申請による変更は、本年度のみの適用となります。

▶必要なもの…官公庁が発行する顔写真入りの身分証明、国民健康保険証※代理申請の場合は本人からの委任状と代理人の顔写真入りの身分証明が必要

▶受付期間…8月5日(金)～19日(金)

◇申請先・問い合わせ…国保年金課(☎39-1249)

宝くじの助成金で祭り用備品を整備しました

(一財)自治総合センターでは、宝くじの社会貢献広報事業として、宝くじの受託事業収入を財源に、コミュニティ助成事業を行っています。

本年度は2町内会への助成が決定していて、うち、金川町町内会では、櫓ステージ・紅白幕・提灯を整備しました。

◇問い合わせ…環境生活課(☎39-1221)



金川町町内会で整備した櫓ステージなど

不動産取得税の軽減制度をご利用ください

「不動産取得税」とは、土地や家屋を取得したときに一度だけ納める県税です。下記の要件を満たす場合は、申請をすることで軽減を受けられる場合があります。詳しくはお問い合わせください。

▶対象…◎住宅用の土地を取得してから3年以内に住宅を新築(中古住宅の場合は1年以内に取得)◎住宅を取得してから1年以内にその住宅用の土地を取得した場合
◇問い合わせ…会津地方振興局県税部(☎29-5254)

7月15日の放射線量をお知らせします

市内各地の放射線量数値			
測定場所	測定値	測定場所	測定値
会津若松市役所	0.06	北公民館	0.07
会津若松駅	0.06	神指町高久	0.07
東山小学校	0.08	神指町北四合	0.05
飯盛山観光案内所	0.06	河東町高塚	0.07
一箕町鶴賀	0.06	河東町熊野堂	0.06
松長団地	0.05	河東町広田	0.05
柳原町	0.05	北会津町下荒井	0.09
門田町飯寺	0.06	川南小学校	0.07
南公民館	0.07	大戸公民館	0.05
会津総合運動公園	0.08	湊市民センター	0.05

※単位はマイクロシーベルト/時

◇問い合わせ…環境生活課(☎39-1221)

正しく出そうごみと資源物

ごみや資源物は、注意事項を守り、指定された場所に収集日当日の午前8時30分までに出してください。

祝日のごみ収集

8月11日(木・祝)は、木曜日収集地区の燃やせるごみだけを収集します。

お盆期間中のごみ収集

お盆期間中も、通常通り収集します。

お盆期間中は、し尿汲み取りを行いません

8月15日(月)から17日(水)までは、し尿のくみ取りを行いません。8月12日(金)のくみ取りを希望する場合は8月8日(月)まで、8月18日(木)のくみ取りを希望する場合は8月12日(金)までに申し込んでください。

▶申し込み…廃棄物対策課(☎27-3961)

違法な不要品回収業者にご注意ください

家庭から出るごみの収集は、市の許可や委託を受けた業者が行っています。市の許可を受けた業者がトラックなどで不要品回収の宣伝をしながら回収することは絶対にありません。安易に不要品回収業者へ依頼しないようにしましょう。

◇問い合わせ…◎ごみ収集全般の問い合わせについて＝廃棄物対策課(☎27-3961)◎違法な不要品回収業者について＝廃棄物対策課(☎27-3961)、消費生活センター(☎39-1228)



事業所のコスト削減・脱炭素化支援

省エネの専門家が事業所を訪問し、経営改善に直結する省エネ最適化診断をします。エネルギーのムダを総合的に判断し、費用のかからない運用改善を優先的にアドバイスします。

▶対象…年間のエネルギー使用量が原油換算で100～1,500kℓ未満の市内事業所(病院やホテルなど)※年間使用量が100kℓ未満でも診断できる場合あり

▶費用…◎A診断(専門家1人で診断するメニュー)＝10,450円(税込)◎B診断(専門家2人で診断するメニュー)＝16,500円(税込)

▶申し込み…(一財)省エネルギーセンター(☎03-5439-9732)

◇問い合わせ…環境生活課(☎39-1221)

マイナンバーカードの交付申請書を発送します

マイナンバーカードをまだ持っていない人を対象に、交付申請書を順次発送します。なお、マイナンバーカードは、窓口のほか、郵送やスマートフォン、パソコンでも申請できます。この機会にぜひマイナンバーカードを作りませんか。

◇問い合わせ…市民課(☎36-7210)



TDK加湿器を探しています

TDK(株)では、発煙・発火に至る恐れがあるスチーム式加湿器の回収を行っています。平成25年には、高齢者施設での火災死亡事故など、重大な火災事故が起きています。対象製品1台あたり5千円で引き取りを行っていますので、対象製品をお持ちの場合は、直ちに使用を中止してご連絡ください。

▶対象製品…◎KS-500H◎KS-300W◎KS-31W◎KS-32G

◇問い合わせ…TDK(株)加湿器お客様係(☎0120-604-777※受付時間は午前9時～午後5時、土・日曜日、祝日を除く)、消費生活センター(☎39-1228)



今月の納期

8月31日(水)は以下の税金・料金の納期限です。

●市県民税第2期●国民健康保険第2期●介護保険料第2期●後期高齢者医療保険料第1期

◇問い合わせ…納税課(☎39-1233)、国保年金課(☎39-1248)、高齢福祉課(☎39-1242)



電気の契約切り替えトラブルにご注意を!

電気の契約を切り替えると電気代が安くなるという勧誘によるトラブルの相談が寄せられています。大手電力会社を名乗るケースが見られます。実際の契約先はどこになるのか、事業者名や連絡先を確認したうえで、料金プランなどが自分に合っているかをよく検討することが大切です。

また、電力会社などは、検針票に記載されている「顧客番号」や「供給地点特定番号」などで契約を行っています。それらの情報を元に勝手に契約を切り替えられるケースもあるため、安易に検針票を見せないようにしましょう。

契約変更後もクーリング・オフができる場合もあります。少しでも不安を感じたら、消費生活センターへご相談ください。

◇問い合わせ…消費生活センター(☎39-1228)



市消費者被害防止キャラクター「起き上がりこ防止くん」

●費用・受講料などの記載がないものは無料 ●「◇申し込み」の記載があるものは必ず事前の申し込みが必要 ●特別な記載がない限り申し込みは先着順で、定員になり次第締め切り ●申し込みは原則として月～金曜日、午前8時30分～午後5時15分に受け付け※祝日は休み ●郵送で申し込みの場合は、特別な記載がない限り締め切り日に必着

休日・祝日当番医院

8月7日(日)	内科系・小児科	くらしげ内科小児科医院	39-3550	中島町
	外科系	高村整形外科	28-3319	門田町中野
	歯科	渡部圭一歯科	24-6890	一箕町亀賀
8月11日(木)	内科系・小児科	あらい内科循環器科クリニック	29-1133	城西町
	外科系	蛸谷整形外科医院	24-6511	白虎町
	歯科	山口歯科医院	28-6482	中町
8月14日(日)	内科系	渡辺脳神経クリニック	39-6060	町北町中沢
	小児科	扇町渡部小児科アレルギー科医院	25-5515	扇町
	外科系	耳鼻咽喉科鈴木医院	28-3387	西栄町
	歯科	一箕歯科医院	22-1184	一箕町鶴賀
8月21日(日)	内科系	林谷内科医院	22-0408	栄町
	外科系	穴沢耳鼻咽喉科医院	29-0033	天神町
	歯科	大塩歯科医院	38-4567	東栄町
8月28日(日)	内科系・小児科	クリニック荒木	32-9229	神指町黒川
	外科系	石田眼科医院	27-0858	日新町
	歯科	渡辺ゆうぞう歯科クリニック	37-2232	石堂町
9月4日(日)	内科系・小児科	そね内科クリニック	33-1024	扇町
	外科系	かべや耳鼻咽喉科	24-4133	千石町
	歯科	中央歯科	27-3065	中町

※診療時間は午前9時から午後5時まで。ただし歯科医は午前10時から午後4時まで。休日当番医は、市のホームページ(URL・QRコードは裏表紙に記載)でも確認できます

今月の病院情報 8月

休日・祝日当番薬局

8月7日(日)	●ファーマライズ薬局飯盛店(中島町☎39-3591) ●サンチャンス薬局(門田町中野☎29-6194)
8月11日(木)	●あいあい薬局(城西町☎29-6666) ●ダイアン薬局(白虎町☎39-0311)
8月14日(日)	●コスモ調剤薬局西栄町店(西栄町☎36-6039) ●たかせ薬局(町北町中沢☎37-1611) ●まちの薬局扇町店(扇町☎37-1766)
8月21日(日)	●関善吉薬局(川原町☎27-0421)
8月28日(日)	●アイン薬局会津湯川店(湯川町☎38-2588)
9月4日(日)	●宝山堂薬局おうぎ町店(一箕町亀賀☎33-9383) ●千石調剤薬局(千石町☎23-8336)

夜間急病センター

夜間急病センター ☎28-1199

▶診療科目…内科・小児科系※小児を診療できる医師が毎日交代で診療。担当医の当番表は、市のホームページにも掲載(右のQRコードでアクセス)

▶診療時間…午後7時～午後11時

▶受付時間…◎月～土曜日=午後2時～10時30分◎日曜日・祝日=午後6時30分～10時30分※年中無休。予約制

▶ところ…謹教コミュニティセンター(山鹿町1-22)※夜間急病センターの出入口が建物西側に変わりました



当番表のQRコード

会津風雅堂の催し

会津風雅堂 ☎27-0900

とき	内容	料金	問い合わせ
6日(土) 13:30	会津学鳳中学校・高等学校合唱部 第51回定期演奏会	300円	会津学鳳高校(山ノ内さん) ☎22-3491
7日(日) 14:00	会津若松ザベリオ学園中学高等学校合唱部 第4回定期演奏会	200円	会津若松ザベリオ学園高校(伊藤さん) ☎27-1970
13日(土) 15:00	会津学鳳中学校・高等学校器楽部 第20回定期演奏会	300円	会津学鳳高校(中村さん) ☎22-3491
14日(日) 14:00	会津若松ザベリオ学園中学高等学校吹奏楽部 第15回定期演奏会	200円	会津若松ザベリオ学園高校(大竹さん) ☎27-1970
17日(水) 16:30	葵高等学校吹奏楽部 第21回定期演奏会	200円	葵高校(佐藤さん) ☎27-5461
21日(日) 10:00	歌川会会員発表会「民謡、歌謡、舞踊のつどい」	無料	歌川会(☎29-2341)
26日(金) 28日(日)	第76回福島県合唱コンクール ※各日10:00～	1,000円	第一中学校(古川さん) ☎24-2277
9月の催し			
4日(日) 14:00	会津市民オーケストラ 第60回定期演奏会	500円	会津市民オーケストラ事務局(☎080-6291-3658)

会津町方伝承館の催し

町方伝承館 ☎22-8686

SLばんえつ物語号 写真展

▶とき…8月11日(木・祝)～14日(日)の午前10時～午後5時※14日は午後4時まで

〔休館日〕8月1日(月)・8日(月)・15日(月)・22日(月)・29日(月)

県立博物館の催し

福島県立博物館 ☎28-6000

〔企画展※企画展料金が必要〕●新選組展2022～史料から辿る足跡～▶～9月19日(月・祝)※企画展の夜間開館の実施日は問い合わせ
〔常設展無料開放日〕8月21日(日)
〔休館日〕8月1日(月)・8日(月)・15日(月)・22日(月)・29日(月)

※他の展示とイベントは県立博物館の公式ホームページと広報紙「なじよな12号」でお知らせしています

あれこれカレンダー 8月

会津稽古堂の催し

会津稽古堂 ☎22-4700

とき	内容	料金	問い合わせ
6日(土) 10:00	ライブリックシアター「長ぐつをはいたネコ」	無料	会津稽古堂(☎22-4700)
13日(土) 18:00	音楽研究会 MUSE 会員によるジョイントコンサート vol.1「Red Moon Nostalgia」	1,000円 ※高校生以下無料	音楽研究会 MUSE(小林さん) ☎070-2025-4861

〔展示〕●「平和の祈り」写真展…▶8月10日(水)～12日(金)午前9時～午後6時※初日は正午～、最終日は午後5時まで。詳細は新日本婦人の会 会津若松支部(☎29-7611)

〔休館日〕8月30日(火)・31日(水)

文化センターの催し

文化センター ☎26-6661

とき	内容	料金	問い合わせ
7日(日) 9:30	サンシャイン歌謡友の会 歌と踊りの祭典	無料	サンシャイン歌謡友の会(帆刈さん) ☎080-6054-1583
11日(木) 14:00	第22回若い芽のコンサート	500円	会津演奏家連盟事務局(☎090-4886-7336)
13日(土) 12:30	Best Rock コンサート	1,000円	Best Rock コンサート(生亀さん) ☎090-2600-3749
17日(水) 10:00	「新選組展2022」 展示会見どころ解説 & 隊士子孫3人のトークショー	2,700円	よみうりカルチャー(☎04-7164-3151)

9月の催し

2日(金) 19:00	第215回会津子ども劇場特別例会「だるま食堂のコントのコ」	2,000円	会津子ども劇場(☎27-0588)
4日(日) 12:00	会津民謡研究会 第54回民謡・民舞大会	無料	会津民謡研究会(星さん) ☎090-7331-3913

〔休館日〕8月1日(月)・8日(月)・15日(月)・22日(月)・29日(月)

市の広報番組

シティプロモーションテレビ広報番組「会津の宝探し∞」

ぜひご覧ください

▶とき…8月14日(日)・28日(日)午後1時55分～

▶放送局…福島テレビ(FTV)

テレビ広報「あいづわかまつ情報チャンネル」

▶とき…8月20日(土)午前9時25分～

▶放送局…テレビユー福島(TUF)

エフエム会津「市役所情報スタジオ」

▶放送時間…月～金曜日の午後1時45分～2時(再放送は放送日の午後6時45分～7時)※祝日は休み

▶周波数…◎エフエム会津=FM76.2MHz

コミュニティプールの開館日

コミュニティプール ☎75-5201

日	月	火	水	木	金	土
	1 ○	2 ▲	3 ▲	4 ▲	5 ▲	6 ○
7 ○	8 ×	9 ▲	10 ▲	11 ○	12 ○	13 ○
14 ○	15 ×	16 ▲	17 ▲	18 ▲	19 ▲	20 ○
21 ○	22 ○	23 ○	24 ○	25 ●	26 ●	27 ○
28 ○	29 ●	30 ●	31 ●			

※開館時間(×は休館日)○9:00～21:00●18:00～21:00▲13:00～21:00