

あいづわかまつ Aizu Wakamatsu 市政だより

【スーパーシティ構想特集シリーズ】

「デジタル技術で 移動をもっと便利に」

4月1日

さあ、「#会津の宝探し」を
始めましょう♪



目次

- 2 スーパーシティ構想特集シリーズ
「デジタル技術で移動をもっと便利に」
- 10 特集 学生PR部「AiZ'S モーション」二期生
- 12 特集 新型コロナウイルス感染症のワクチンに
関する情報をお知らせします
- 14 特集 生活支援臨時特別給付金のお知らせ
- 16 いろいろ市政情報 19 暮らし情報拡大版
- 22 子育て情報ステーション 24 健康だより
- 26 みんなのページ 28 暮らし情報あらかると

※今号の発行後に、新型コロナウイルス感染症の影響で、催しなどが中止になる場合があります

「#会津の宝探し」 フォトコンテスト開催中です

たくさんの投票をお待ちしています

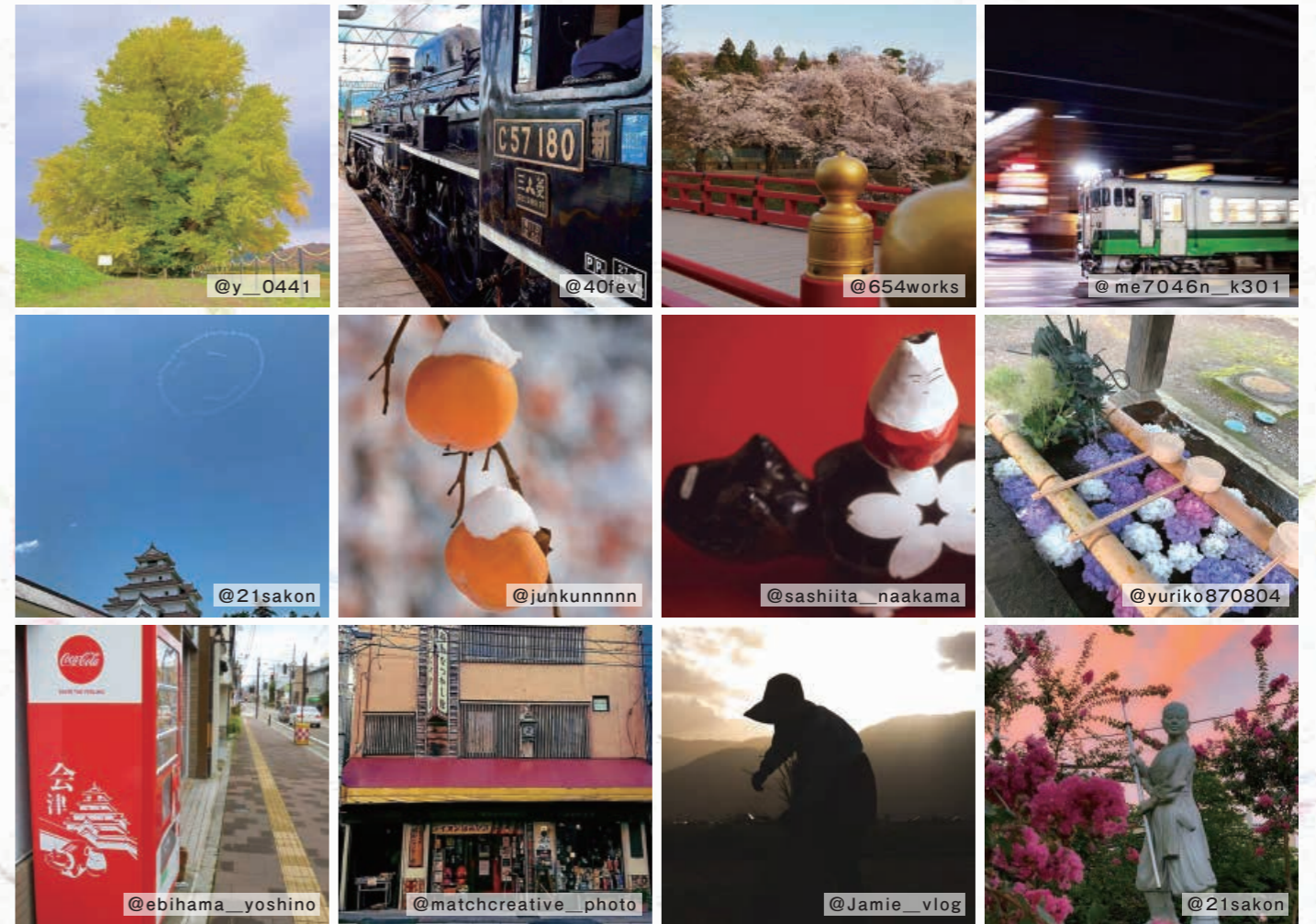
市では、皆さんが見つけた本市の魅力に「#会津の宝探し」を付けてInstagramへ投稿することを呼び掛けています。この取り組みをより多くの皆さんに知ってもらうため市政だよりで紹介した写真を対象に「#会津の宝探し」フォトコンテストを開催しています。受賞作品は、皆さんの投票により決定します。

また、投票してくれた人の中から抽選で20人に記念品を差し上げます。お気に入りの一枚を選んで、ぜひ投票してください。

- ▶投票期間…～4月30日(金)
- ▶投票の対象…「#会津の宝探し」を付けてInstagramに投稿された写真のうち、市政だより令和2年4月1日号～令和3年3月1日号に掲載した、以下の12枚の写真
- ▶投票方法…右のQRコードから市のホームページにアクセスして投票
- ▶その他…◎投票はインターネットからのみ◎投票は一人1回のみ
- ◎問い合わせ…秘書広聴課(☎39-1206)



市のホームページへのQRコード



- ▶編集・発行…会津若松市役所企画政策部秘書広聴課(☎0242-39-1111) 〒965-8601 福島県会津若松市東栄町3番46号
- ▶ホームページ <https://www.city.aizuwakamatsu.fukushima.jp/>
- ▶点字・声の市政だよりや英字版市政だより、メールマガジンも発行しています



スマートフォン用



市政だよりは環境に優しいインキで印刷されています

デジタル技術で 移動をもっと便利に

地域 みんなでつくる「自分たちの足」

金川町・田園町住民コミュニティバス

運営協議会の取り組みを紹介します



みんなと一緒に
できそうね。

なるほど...
スマートフォンから
予約ができるのね。



私と同じ画面に
なっていますか？
大丈夫そうですか？



思っていたより
簡単ね！



路線バスが運行していなかった金川町・田園町町内会では、「金川町・田園町住民コミュニティバス運営協議会」を立ち上げました。協議会では、地域と中心市街地を結ぶバス「さわやか号」の運行だけでなく、デジタル技術を活用して、より便利な「足」の確保ができるよう、「相乗りタクシー」や「ダイナミックルーティングバス」の実証実験にも参加しています。

スマートフォンを使ったことがなかった人でも参加しやすいよう、スマートフォン講習会を定期的で開催しています。デジタル技術を使って、地域みんながもっと便利に生活できるよう、協力合っています。金川町・田園町町内会の皆さんに密着しました。

相乗りタクシーのマッチングをしたり、ダイナミックルーティングバスの予約をしたりするには、スマートフォンが必要です。そのため、金川町・田園町住民コミュニティバス運営協議会では、ソフトバンク㈱に協力してもらい、定期的に「スマホ教室」を開催しています。スマートフォンを持っていない人も、ソフトバンク㈱から一定期間スマートフォンを借りて使用してきました。「最初はボタンでなくて画面をタッチして操作するのに慣れなかったけれど、使っていくうちに操作できるようになった」「この年齢で覚えられるか不安だったけれど、みんなで教え合いながら操作しているので、大丈夫だった」と住民の皆さんは話をしていました

金川町・田園町町内会の
皆さんが参加した事業

ダイナミック
ルーティングバス

ダイナミックルーティングバスは、サービス区域内であれば、乗りたいときに、行きたい場所まで移動することができるバスです。利用者の予約に応じてAIを用いて乗車ルートを設定し、バスを運行します。ダイナミックルーティングバスでは、既存のバス停だけでなく、アプリ上に多数の仮想バス停が設けられ、実際に乗降地として利用できます。車両はアプリを使って手配します。4月9日(金)まで、市民の皆さんを対象に実証実験をしています。

相乗りタクシー

相乗りタクシーは、専用のアプリで乗りたい人同士をマッチングし、相乗りでタクシーを利用する取り組みです。市では、昨年11月から今年3月まで、金川町と田園町に住む人を対象に実証実験をしました。



金川町・田園町住民コミュニティバス運営協議会 事務局長
二瓶 庄平さん

誰もが気軽に
出掛けられるように

私たちが運営する「さわやか号」は、地域住民の大切な足ですが、ルートが決まっています。今回実証実験に参加したダイナミックルーティングバスや相乗りタクシーは、「さわやか号」では行けない場所にも行くことができました。一方でスマートフォンに慣れない高齢者をいかに支えていくかが課題だとも考えています。既存のバスとデジタル技術を活用した交通手段を併用していくことで、誰もが気軽に「出掛けられる安心した社会」になると思います。



リオン・ドール会津アピオ店にバスのサポート窓口を設置しました



おしゃれなお店ね。ここにしましょう。

いいわね～！初めて入るわ。

ちょうどお昼になったので、お昼ご飯にすることにしました

⑥



おいしい！

みんなで出掛けるとやっぱり楽しい。また来ましょう。

ランチタイムを楽しみました

⑦



鶴ヶ城で記念撮影

ハイチーズ

④

お城に来たの久しぶりね～。

⑤

景色を楽しみながら、鶴ヶ城周辺をみんなで散策します



いってきまーす

ダイナミックルーティングバスでお出掛けしてみた！

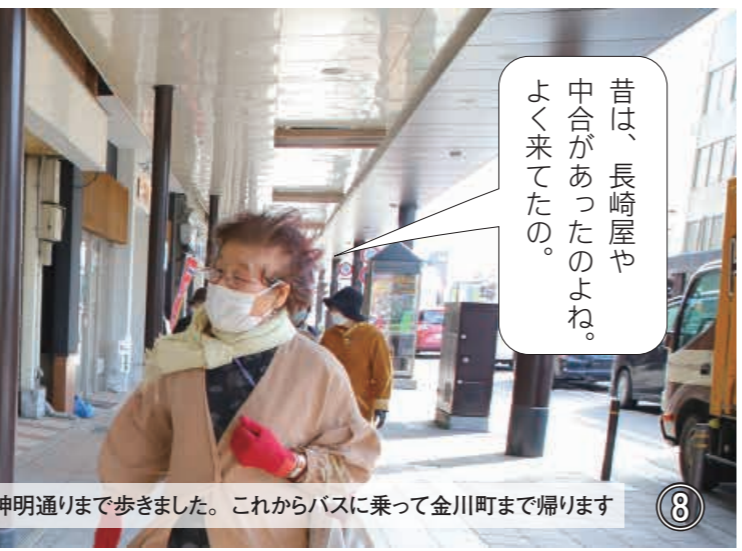
ダイナミックルーティングバスを使うと乗りたいときに行きたい場所まで行けます。買い物だけでなく普段のちょっとした外出にも利用できます。



神明通りもゆっくり歩くと楽しいわね。このお店は昔からあるわね。

お昼ご飯の後は、神明通りまで歩きました。これからバスに乗って金川町まで帰ります

⑧



昔は、長崎屋や中合があったのよね。よく来てたの。

⑨

この画面から入力するのよね。よし！できた。

各自スマートフォンで帰りのバスを予約します



バスに乗りますよ～！

②



まずは予約しなくちゃ。

①

各自スマートフォンから目的地を入力してバスの予約をします



また今度ね～

③

カフェに向かう鈴木さんとは鶴ヶ城の入り口で別れました



参加者の声

石黒 由美子さん

普段のお散歩の延長で、遠くまで行けるので、とても楽しかったです。良い取り組みだと思います。



参加者の声

鈴木 和彦さん

スマートフォンで予約できて、行きたい場所に行けるので便利です。今後、普及してほしいです。



タクシーは電話で予約します。この日は4人が相乗りで焼き肉店に行きました



焼き肉きんぐ会津若松店に到着しました



目的地の途中からでも乗ることができます

よろしく
お願いします。



感染症対策をしながら交流を楽しみました

④

運賃: 2050 円

一人あたりの料金

2人のとき	1030円
3人のとき	690円
4人のとき	520円

アプリ内では割り勘をする際の目安の料金を確認できます

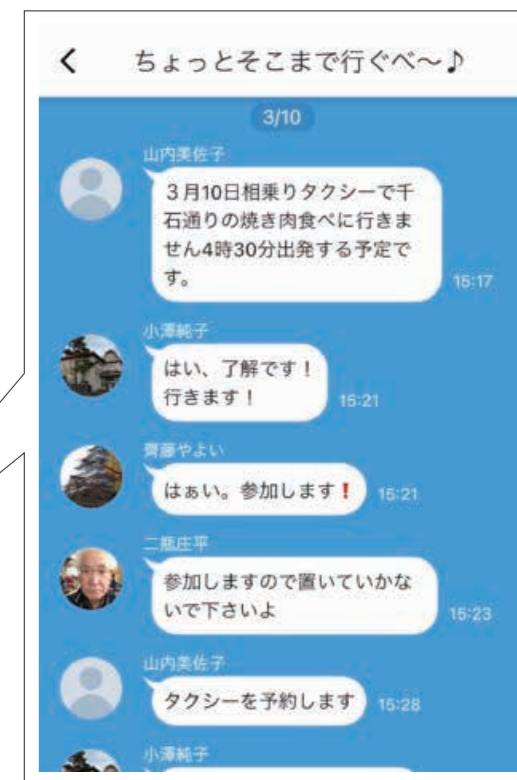


相乗りタクシーで焼き肉を食べに行ってみた

金川町・田園町の皆さんが実証実験に参加した相乗りタクシーは、専用のアプリで相乗りする人を呼び掛けて一緒にタクシーを利用する取り組みです。タクシー料金を割り勘できるので、普段の買い物や通院だけでなく、住民の皆さんの交流にも使われました。



山内さんからの誘い
いただわ。楽しそう。
参加しよう。



参加者の声

齋藤 やよいさん

私は、運転免許を返納しました。相乗りタクシーを利用するのは3回目です。料金が安くなるし、みんなで出掛けられるので、とてもうれしいです。

参加者の声

山内 美佐子さん

今回は私が誘いました。みんなで出掛けるきっかけになるし、みんなと交流できるので、いいですね。こういった交通手段を利用して、なるべく外出して閉じこもらないようにしていきたいです。

スーパーシティ構想での個人情報の取り扱い

「スマートシティ会津若松」での個人情報は、本人の同意を得る「オプトイン型」で取り扱ってきました。スーパーシティ構想になっても、変わりません。皆さんの疑問に答えます。

Q. 個人情報の流出や改ざんの心配はないの？

A 個人情報保護法や個人情報保護条例などの法令に基づき、個人情報を適切に管理・運用しています。通信やデータは暗号化したり、データを匿名化したりするなど、適切なセキュリティ対策を実施しています。



Q. 自分が知らないところで勝手に情報が出回ってない？

A 「自分のデータは自分のものであり、自分の意志(同意)によって、自分が使いたいときに使いたいところで利用することで、自身の生活の利便性が高まる」という考え方が前提です。取得・活用するデータの種類や利用目的、利用先などを明示し、利用者の同意を得てから、データの取得や活用を行う「オプトイン型」により利活用します。

オプトインの考え方

スーパーシティ構想の事業案で示したサービスなどは、本人の同意に基づいて利用することが前提です。これを「オプトイン型」と呼んでいます。

● 全ての人に強制的に利用してもらうものではありません。あくまで本人が利用したいサービスについて、本人が同意することで自分の情報を利用するものです

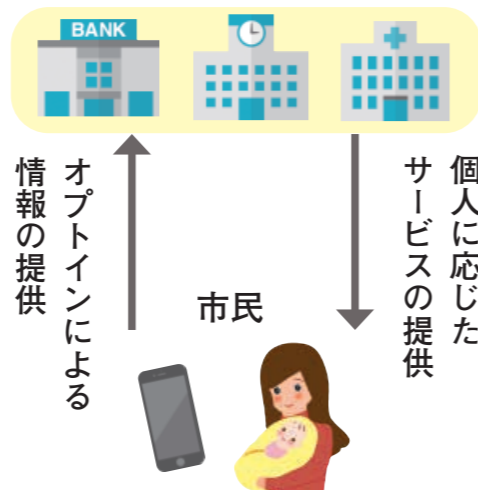
● 同意していない人の情報が勝手に使われることはありません

これまでのスマートシティの取り組みと同様に、便利だな、使いたいな、と思えるサービスを増やしていくことで利用する人も増えていくという目指していきます。

【本人の同意に基づいてデータが活用される例】

▶ **ダイナミックルーティングバスに乗るとき**…自分が乗りたいバス停の位置と時間を入力すると、そこにバスが迎えに来てくれます

▶ **子どもの学校情報を知りたいとき**…子どもの学校名や学年、クラスを入力すると、そのクラスの活動内容などを知ることができます



支援員の皆さんが講師になりました

「スマホ教室」を開催しています

市では、誰もがスマートフォンなどのデジタル機器を使って便利に暮らせるように、定期的に初心者向けの「スマホ教室」を開催しています。

昨年会津地域スマートシティ推進協議会では、地域の中でスマートフォンを使い方などを教えてくれるデジタル活用支援員を育成し、その成果を見せる場として「スマホ教室」を開催しました。



スーパーシティ構想に関する タウンミーティングを開催しました

2月16日に開催したスーパーシティ構想に関するタウンミーティングには、108人が参加し、そのうち58人がアンケートに答えました。ここでは、アンケートの一部を紹介します。

アンケートの結果、約8割の人が賛成

アンケートの結果、市がスーパーシティ構想を進めることについては、賛成・やや賛成が45人、どちらでもないが2人、反対・やや反対が7人でした。その理由として挙げられた内容を一部紹介します。

年代	人数
10代	3人
20代	1人
30代	6人
40代	12人
50代	15人
60代	16人
70代	5人
合計	58人

- 暮らしやすい都市をつくるのが重要で、そこにはチャレンジが必要
- 便利で快適で安心なまちづくりにつながるため
- 住みやすく、全国に自慢出来る会津になる
- 人口減少の課題を乗り越えるため

● 不安な点はあるが、面白いと思う

● 高齢化や少子化対策のより早いモデル事業となる

● やりたいことのおおまかなことが分かったため

● どちらでもない

● 応募にこだわらる理由の説明がほしかった

● この手の事業は形をつくるだけで、運営できないことが多い。「多くの市民が使う」ための考え方が不足している

● 反対・やや反対

● スマートシティでも充分、個人情報の取り扱いなど危険性をぬぐえない

● 5Gの健康被害について考えると怖い。多くの市民はスーパーシティのなんたるかを理解していない。1回の説明会では充分ではない。広報紙やホームページをどのくらいの市民が見るというのか

● 利便さを追求する中で、うまくいった企業はあるのか? デジタルだらけのまちや、実証実験になるのは嫌です

※スーパーシティ構想に関するタウンミーティングのアンケート結果は、全ての市のホームページで見ることができます。なお、アンケートで寄せられた意見は、ほぼ原文のまま掲載しています



卒業証書とAiZ'Sモーションオリジナルの「モーションペコ」が市長から手渡されました。「会津が大好きになった」「会津のことを再発見できた」と口々に話していました

学生PR部「AiZ'Sモーション」二期生

ありがとう



AiZ'Sモーションオリジナル「モーションペコ」

3月17日、学生PR部「AiZ'Sモーション」(以下、「AiZ'Sモーション」)二期生の卒業式を行いました。これまでの活動を振り返りながら、卒業式の様子を紹介します。なお、「おゆき」は4月から三期生メンバーとして活動します。引き続き、応援お願いします。

「宝」は、日常の中に
 日々の暮らしの中で見つけた魅力こそが、現在進めている本市のシティプロモーションのテーマ「#会津の宝探し」の原点です。あなたにとって、何気ない風景や当たり前を感じているもの。それは、ほかの人から見たら、とても魅力的なものかもしれません。
 そんな日常の魅力をAiZ'Sモーション二期生は、インスタグラムを使って若者の視点から世界中に発信してきました。投稿した写真は、夏まつりなどのイベントから日常の風景まで多岐に渡ります。AiZ'Sモーションと一緒に本市の魅力を再発見できた人も多いのではないのでしょうか。
 この活動を通して二期生の「まちへの思い」や「会津への愛」は、どんどん深くなっていきました。AiZ'Sモーションを卒業してもその思いは変わりません。そして、三期生へとバトンはつなげていきます。

学生PR部「AiZ'Sモーション」二期生の活動記録



1_この1年は、神明通り商店街の活性化に取り組みました 2_エフエム会津の「市役所情報スタジアム」に出演しました 3_神明通り商店街にある飲食店と共同でメニュー開発をしました(レストランびろす) 4_酔市で神明通り商店街振興組合と共同開発した商品を販売しました

新型コロナウイルス感染症のワクチンに関する質問にお答えします

Q 接種による副反応を教えてください

A 接種後に副反応が出た場合でも、数日以内に回復しています。接種後に気になる症状を認めた場合などは、接種医やかかりつけ医に相談しましょう。

接種後、すぐに現れる可能性のある症状

【アナフィラキシー】

薬や食物が体に入ってから、短時間で起こることのあるアレルギー反応です。じんましんなどの皮膚症状や、腹痛や嘔吐などの消化器症状、息苦しさなどの呼吸器症状が急に起こります。血圧低下や意識レベルの低下(呼び掛けに反応しない状態)を伴う場合を「アナフィラキシーショック」と呼びます。

【血管迷走神経反射】

ワクチン接種に対する緊張や、接種したときの痛みをきっかけに、立ちくらみがしたり、血の気が引いて、ときに気を失ったりする場合があります。誰にでも起こる可能性がある体の反応で、通常、横になって休むことで自然に回復します。

接種後、数日以内に現れる可能性のある症状

- ▶発現割合が50%以上の症状…◎接種部位の痛み◎疲労◎頭痛
- ▶発現割合が10～50%の症状…◎筋肉痛◎悪寒◎関節痛◎下痢◎発熱◎接種部位の腫れ
- ▶発現割合が1～10%の症状…◎吐き気◎嘔吐

Q 接種を受けるときに注意が必要な場合はありますか？

A 次に当てはまる人は、ワクチンを接種するときに注意が必要です。接種前の診察時に必ず医師に伝えてください。また、今回のワクチンには、これまでのワクチンで使用されたことのない添加物が含まれています。過去に薬剤で過敏症やアレルギーを起こしたことがある人も接種前の診察時に必ず医師へ伝えてください。なお、詳細は、厚生労働省のホームページをご覧ください。

- ▶注意が必要な人…◎抗凝固療法を受けている人◎血小板減少症または凝固障害のある人◎過去に免疫不全の診断を受けた人、近親者に先天性免疫不全症の人がいる人◎心臓・腎臓・肝臓・血液疾患などの基礎疾患のある人や発育障がいのある人◎過去に予防接種後2日以内に発熱や全身性の発疹などのアレルギー症状が出た人◎過去にけいれんを起こしたことがある人◎今回のワクチンの成分に対してアレルギーを起こす恐れのある人◎妊娠中・妊娠している可能性のある人◎授乳中の人



厚生労働省のホームページのQRコード

Q ワクチン接種は必ず受けなければならないのですか？

A 今回のワクチン接種は努力義務です。ワクチンの効果と副反応の可能性を十分に理解した上で、本人の意思により接種の判断をしてください。

なお、今回のワクチンを接種することで、本人の新型コロナウイルス感染症の発症を予防するだけでなく、重症者が減少することにもつながります。

Q ワクチン接種を受けられない人はいるのですか？

A 次に当てはまる人は接種できません。該当すると思われる場合は、接種前の診察時に必ず医師に伝えてください。

- ▶対象…◎当日、37.5度以上の発熱がある人※37.5度を下回る場合も、平常の体温と比べて発熱と判断されたら接種できません◎重い急性疾患にかかっている人◎ワクチンの成分に対し、重度の過敏症(全身の皮膚・粘膜症状や、ぜんそく、呼吸困難、頻脈、血圧低下などのアナフィラキシーを疑わせる複数の症状)の既往歴がある人◎上記以外で、予防接種を受けることが不適当な状態にある人

Q 接種の対象を教えてください

A 今回接種するファイザー社製のワクチンは、16歳以上の人が対象です。16歳未満の人に接種できるワクチンが認可され次第、16歳未満の人にも接種を行う予定です。

Q ワクチンは何回接種する必要がありますか？

A 2回の接種が必要です。ファイザー社製のワクチンは、1回目の接種後、通常、20日の間隔をおいて2回目を接種します。接種のみの場合、お金を支払う必要はありません。

Q 住民票のある市町村以外の場所での接種方法を教えてください

A 「出産のために里帰りしている妊産婦」「単身赴任している人」「遠隔地へ下宿している学生」などは、希望する医療機関や会場のある市町村へ事前に届け出をすることで、住民票のある市町村以外での接種ができます。届け出には、住民票のある市町村から発行される接種券が必要です。原子力災害により避難している人は、住民票のある市町村から接種券と合わせて「住所地外接種届出済証」が郵送されるため、届け出は不要です。

Q ワクチン接種後、免疫ができるのはいつごろですか？

A 2回目のワクチンを接種した日の7日後以降とされています。なお、ワクチン接種後も、適切な感染症対策をお願いします。

順次お知らせしていきます

新型コロナウイルス感染症のワクチン(以下、「ワクチン」)の接種が、国の優先順位に従い、65歳以上の人へ開始されます。しかし、4月に国から本市に配分されるワクチンが少なく限定的であることから、集団感染の恐れがある高齢者施設に入所している人を優先とした接種を検討しています。今号でお知らせする予定

だった「接種会場」や「予約方法」などは、ワクチンの供給内容が決定した段階で、随時、市政だよりや市のホームページなどでお知らせしていきます。

▼接種券の郵送時期：65歳以上の人への接種券(クーポン巻)を4月中旬以降に発送します。ワクチンの供給量により、さらに年代を区切った発送になる可能性もありますのでご了承ください。なお、65歳未満の人へ

の接種券の発送時期は、現時点で未定です。

▼接種会場・予約方法：接種券と一緒に、接種できる医療機関や集団接種の会場、予約方法などを記載した文書と予約票を送付します。なお、予約開始の時期も同封する文書で確認ください。

不安なことなどがあれば気軽に相談ください

市では、ワクチンに関する相談を、

随時受け付けています。不安なことなどがあれば、ご相談ください。

……

なお、今回掲載する情報は3月中旬時点のものです。今後、変更になる場合があります。

●相談先・問い合わせ：会津若松市新型コロナウイルス感染症に関する総合コールセンター(☎0570-026263)※毎週月～金曜日の午前9時～午後5時。祝日を除く

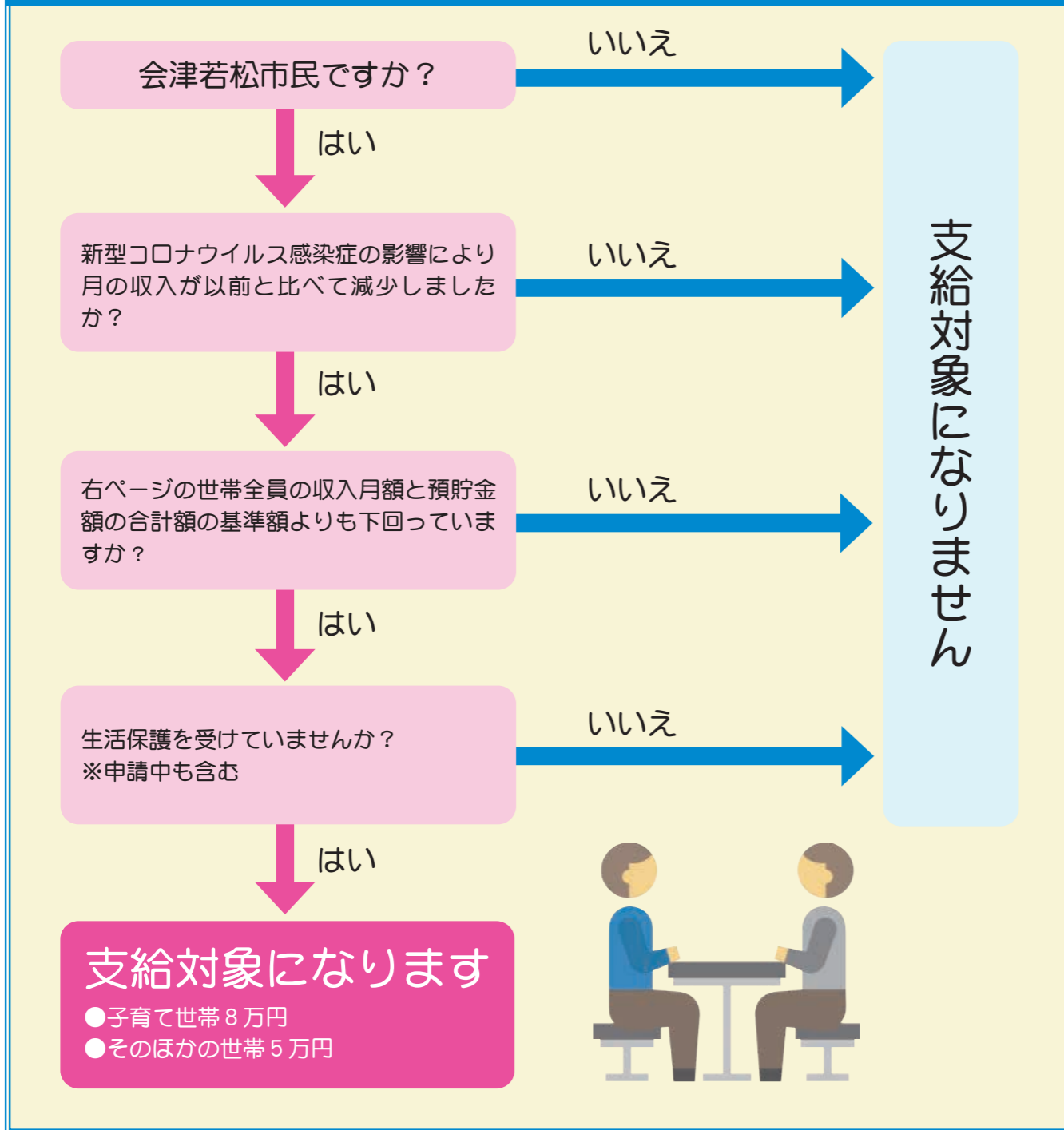
4月中旬の接種券の郵送に向けて、現在、準備を進めています

新型コロナウイルス感染症のワクチンに関する情報をお知らせします



生活支援臨時特別給付金のお知らせ

生活支援臨時特別給付金の支給確認フロー図



受付期間 4月1日(木)～9月30日(木) ※土・日曜日、祝日を除く、午前9時～午後5時

生活サポート相談窓口にもつながります

生活支援臨時特別給付申請の際にお話しを伺い、希望に応じて、市地域福祉課内にある「生活サポート相談窓口」へつながります。生活サポート相談窓口では、主に経済的なお困り事の相談を伺い、住居確保給付金などの紹介をしています。

市では、新型コロナウイルス感染症の影響で、収入が減少し生活にお困りの世帯を対象に生活相談を行いながら「生活支援臨時特別給付金」を最大3カ月支給します。給付には支給要件がありますので、申請前にご確認の上、市コールセンター(☎0570-026263)へご連絡ください。なお、令和2年度に生活支援臨時特別給付金を受け取った場合でも再度要件を満たす場合は申請可能となります。

対象

次の全てに該当する世帯

- 会津若松市に住民票がある
- 新型コロナウイルス感染症の影響により収入が減少した
- 申請日直近の世帯全員の収入月額の合計が基準額以下
- 申請日直近の世帯全員の預貯金の合計が基準額以下
- 生活保護世帯でない

世帯全員の収入月額と預貯金の合計額の基準額(単位：万円)

	単身世帯	2人世帯	3人世帯	4人世帯	5人世帯	6人世帯	7人世帯
世帯全員の収入月額の合計	7.8	11.5	14.0	17.5	20.9	24.2	27.5
世帯全員の預貯金額の合計	46.8	69.0	84.0	100.0	100.0	100.0	100.0

※世帯人数には、収入のない人(乳幼児など)も含む。収入や預貯金には新型コロナウイルス感染症に係る給付金や借入金などは含まない。給与収入は総支給額、個人事業主の場合は売上から経費を除いた額。また収入には公的給付(例：国民年金や児童手当など)も含む

支給額

世帯に最大で3カ月(3回)まで、申請口座への振り込み

※毎月の書類提出が必要です。

- 子育て世帯 8万円

※18歳に達する日以降の最初の3月31日までの子どもがいる世帯(心身に一定の障がいがあるときは20歳未満)

- それ以外の世帯 5万円

申請方法

予約の上、地域福祉課や各支所・市民センターにある所定の申請用紙に必要事項を記入し、必要書類(減収前と直近の給与明細や、世帯全員の通帳の写しなど※詳細は予約時に確認)を添えて、栄町第二庁舎1階第1会議室に持参して申請。申請書は市のホームページからも取得可

施政方針
令和3年度の
施政方針

新型「コロナウイルス感染症」の世界的な感染拡大は、私たちの生活や地域経済、雇用に大きな影響を与えています。市では、市民の皆さんの命や生活を守り抜くために、適切な感染対策と社会経済の維持や再生に向けた取り組みを継続していきます。

新型「コロナウイルス感染症」の影響による人々の行動や価値観の変容、デジタル化・オンライン化の進展など、世界は大きな変化の中にあります。本市においても、この変化に対応して自らを変革し、果敢に挑戦することで、困難な中にある魅力や競争力、活力、成長のある会津若松市をつくっていきます。

市では、平成25年に「スマートシティ会津若松」を掲げて以降、ICTを活用した多種多様な事業に取り組み、利便性や生産性の向上、雇用の創出などを図ってきました。今後、スーパーシティ構想への応募を通して、改めて少子高齢化や人口減少などの地域の課題に向き合い、最先端技術の社会実装と規制改革により、生活の利便性向上や、地域産業の生産性向上を進め、誰もが今より便利に暮らせるまちを目指します。

そして、これらの取り組みを通じて、将来にわたって暮らしやすく、魅力的な「しごと」があり、住み続けることができる「豊かな社会」を実現することで、市民の皆さんに、「会津に住んで良かった」と思ってもらい、さらには、子どもたちが「会津に残って、会津に帰って、共に働いていきたい」と思ってもらえるまちづくりを進めていきます。

なお、施政方針の全文は、市のホームページに掲載しています。

●問い合わせ：企画調整課（39・1201）



市のホームページのQRコード



官民が連携した除雪体制を整え、雪に強いまちを構築します

政策目標4
安全、快適な基盤づくり

災害への備えを強化します

風水害の被害が想定される地区に住んでいる人へ避難情報などを確実に伝達するために、新たに固定電話への情報発信を開始し、災害への備えを強化します。降雨による溢水がしやすい箇所の解消を目指して、雨水幹線の整備を進めます。また、除雪機保有者の掘り起こしや除雪事業者への適切な費用負担、除雪オペレーターの育成支援を行い、官民連携して除雪体制を維持することで、雪に強いまちを構築します。

持続可能な公共交通を構築します

路線バスを補完する移動手段の確保に向け、これまで地域住民と連携して取り組んできたコミュニティ交通の充実を図ります。また、ダイナミックルーティングバスや相乗りタクシー、さらには、多様な交通手段を繋いで利便性を高める「MaaS」の構築に取り組めます。

政策目標3
安心、共生のくらしづくり

世代を超えた地域住民の
支え合いづくりに取り組みます

今後、「三人に一人が高齢者の時代」を迎えるにあたって、持続可能な高齢福祉サービスの構築に向けた選択と集中が必要になることから、「つながりづくりポイント事業」などにより、世代を超えた地域住民の支え合いづくりや、高齢者の社会参画と介護予防を促進します。



市では、介護予防講座などを行う各地区の団体を支援しています

ごみの減量化に取り組めます

ごみ削減目標の達成に向けて、新たなリサイクル品目として古布の収集を開始するなど、市民の皆さんや事業者の皆さんと一体となって、ごみの減量化に取り組めます。

多様性が尊重される社会づくりに取り組みます

ユニバーサルデザインや男女共同参画を推進することで、一人ひとりのあらゆる多様性が尊重された、健やかで思いやりのある成熟した地域社会を形成します。

政策目標5 豊かで魅力ある地域づくり

社会の変化に対応した行政サービスを提供します

社会の変化に対応した行政サービスを提供し続けるため、「未来の働き方」の創造に向けた意識・業務・制度の一体的な改革に取り組めます。社会全体の



会津若松プラスでは、個人に合わせた情報を見ることができます。会津若松プラスのホームページは上のQRコードから

デジタル・トランスフォーメーションに対応した行政サービスの利便性向上に向け、マイナンバーカードの普及拡大や、行政手続きのデジタル化・オンライン化、業務のペーパーレス化、テレワークの拡充などを推進します。

移住やワーケーションを推進します

就業支援を軸とした相談会の開催など移住希望者への支援と、移住者の定着に向けたサポートに取り組めます。また、新たな拠点を整備し、移住やワーケーション、テレワークなどの情報発信や、移住希望者と地域とのつながりづくりを図ります。

「市民向けシティプロモーション」に取り組めます

市民の皆さん自らが郷土に愛着を持ち、「故郷を良くしていこう」という自負心である「シビックプライド」の醸成を図ります。



飲食店では、「あいづあかべこ宣言」を掲出し、感染対策を進めています

政策目標2
強みを活かすしごとづくり

ポストコロナを見据えた誘客を進めます

「あいづあかべこ宣言」に基づく観光施設の感染対策の徹底を図りながら、教育旅行をはじめとした観光誘客に取り組めます。また、感染症の収束後を見据え、東北デスティネーションキャンペーンや東京2020オリンピック・パラリンピックを契機とした取り組みや、鶴ヶ城を中心とした文化観光の推進を進めます。

厳しい経営環境にある事業者を応援します

プレミアム商品券事業や商店街などが連携して行う消費喚起事業を支援し、市内での消費喚起と経済循環を図ります。

生産者の所得確保と農業の持続的発展を目指します

主食用米から飼料用米への転換や、振興作物の作付けの拡大による米価の安定と「AiZ's-RiCE」の栽培技術向上に取り組むことで、安定生産体制の構築と販路拡大を図り、生産者の所得確保と農業の持続的発展を目指します。

政策目標1
未来につなぐひとづくり

教育環境の整備に取り組めます

全ての市立学校の児童・生徒に一人一台の学習用タブレット端末を整備します。また、トイレを洋式化するなどして、教育環境を向上させます。



市立学校では学習用タブレット端末や電子黒板を授業で使用しています

地域と連携した学校づくりを進めます

学校運営協議会と地域学校協働本部事業の連携により、「地域とともにある学校づくり」を進めます。また、会津大学や地域のICT企業などとの連携を通じて、教育の充実を図ります。

子ども・子育て支援を充実します

子育て世代包括支援センターによる妊娠から子育て期までの切れ目のない支援や市独自の多子世帯への保育料の軽減などにより安心して子育てができる地域を実現します。

スポーツや文化芸術の振興に努めます

東京2020オリンピック・パラリンピックを契機として、本市のスポーツを振興します。地域の文化芸術を育む環境づくりに向けて、美術品などの常設展示機能の検討を進めます。

※1 MaaS…「Mobility as a Service」の略で、ICTでさまざまな交通手段をつないで利便性を高める新しいサービスのことであり、
※2 デジタルトランスフォーメーション…本市では、ICTの浸透が人々の生活をあらゆる面で良い方向に変化させることとして取り組んでいます

さまざまな講座で、あなたの「学び」を応援します

ご利用ください！生涯学習出前講座

「学び」や日常生活での疑問解消にお役立てください

皆さんが開催する学習会などに市の職員が向き、講義や説明をします。主な内容は左表の通りですが、これ以外の内容でもご相談ください。▼対象：市内に在住・通勤・通学している人で構成する、おおむね10人以上の団体など※小・中学生や高校

生が対象の講座もあり▼とき：年未年始以外の日の午前9時～午後8時▼ところ：主催者が準備※市内限定▼申し込み方法：会津稽古堂や各公民館にある申込書に記入し、持参かファクスで会津稽古堂(FAX 22・4702)へ申し込み※市のホームページから申し込み可▼申し込み期限：開催希望日の14日前※☆の付いている講座は60日前、★の付いて

いる講座は30日前▼注意点：◎開催日時は第2希望まで記入◎政治・宗教活動・営利目的での開催や個別相談などは対象外◎会場の準備や進行は主催者が行う。なお、十分な広さの会場確保、換気・手洗い・手指消毒の迎行、参加者の体調管理、マスク着用などの感染症対策を行うこと◎問い合わせ：会津稽古堂(☎22・4700)

市内の団体の生涯学習活動へ、講師などを派遣します。▼講演や指導などの内容：◎地域教育コーディネーターII生涯学習の援助や生涯学習プログラム作成相談など◎生涯学習指導者II文化や芸術、スポーツなどの指導※詳細は会津稽古堂や市のホームページで閲覧可。個人的な指導は不可。材料費などの実費負担あり▼申し込み方法：会津稽古堂や各公民館にある申込書に記入し、持参かファクスで会津稽古堂(FAX 22・4702)へ申し込み◎問い合わせ：会津稽古堂(☎22・4700)

生涯学習出前講座一覧表

講座名(◆は新規講座)	
生涯学習と教育	●人生100年時代！地域活動の拠点「公民館」●公民館たんけんたい●新聞で探る昔の会津●商用データベースを活用しよう●図書館を使った調べる学習支援●ピピリオバトル出前講座●身近なテーマから男女共同参画を考えよう～自分らしく輝ける社会へ～●ユニバーサルデザインって何だろう？●介護予防講座
子育て・教育	●子育て応援します～保育所と子育て支援～●乳幼児期の子育て●親子で遊ぼう●障害児の福祉とサービス●あいづっこ宣言●いじめの防止●子どもの教育相談●知っていますか？就学の流れ●出張！子育て応援カフェ
スポーツ	●ニュースポーツをしてみませんか？☆総合型地域スポーツクラブとは？
歴史と文化	★会津の歴史★発掘調査で見る会津の歴史★文化財から見た歴史
環境	●地球温暖化と環境にやさしい暮らし●川の探検隊●猪苗代湖の水環境講座●会津若松市の身近な生き物●地球温暖化・気候変動の今とこれから●会津若松市における放射線の現状●ごみ減量とリサイクル●森林の大切さ●環境を守る下水道●ゲンジボタル
メディア情報	●広報紙の作り方●やさしいインターネット講座●オープンデータに触れてみよう●市役所で利用している無償オフィスソフトを使ってみよう！●市公式スマートフォンアプリ「ペコミン」を使ってみよう
暮らしと安全	●市税の課税について●市税の納付について●納税貯蓄組合の役割●市民課の取り扱い業務●住民基本台帳ネットワークシステムと個人番号制度について●コンビニ交付サービス●マイナンバー制度について●バスに乗ってでかけよう！おでかけマイバス時刻表作成&スマートフォンを活用した便利なバスの乗り方講座●市コミュニケーションサービス「あいべあ」で連絡網を作ってみよう●交通安全教室●わが家の防災対策●シミュレーションによる地域と防災●空き家について★消費者講座★小学生も消費者！できることからはじめよう★中高生のための消費者講座●市民憲章をもとに快い生活を●くらしと計量●治水対策について考えよう●木造住宅の耐震化について●わたしたちの水道●飲み水の水質のはなし
福祉と健康	●民生委員・児童委員・主任児童員の活動●支えあう地域づくりのために～生活困窮者自立支援制度～●ボランティア活動の推進●誰もが安心して暮らせる地域づくりに向けて●障がい者の福祉とサービス●共生社会を目指して～障がいのある人もない人もお互いに尊重し合い、共に生きることが出来るまちを目指して～●介護保険制度●国民健康保険●国民年金制度●後期高齢者医療制度●本市食育推進計画と食育活動について
産業	●魅力ある観光地づくり●ロケ地でまちおこし！フィルムコミッションの取組●中心市街地の活性化●食糧事情と農業の役割について●公設市場の役割
まちづくり	●路線バスについて●地方鉄道について◆住民主体の地域づくりの取組について●景観形成への取組①景観からのまちづくり●景観形成への取組②会津若松市の景観資源めぐり●都市計画ってなあに？都市計画によるまちづくり●はじめよう花と緑のまちづくり●会津若松市のまちづくり
市政	●次世代へ引き継ぐ公共施設～私たちのくらしと公共施設～●「スマートシティ会津若松」と「地方創生について」●自治による自主自立のまちづくりに向けて●市の財政について●市の財政状況について●行財政改革の取組について●情報公開制度・個人情報保護制度の仕組み●行政手続制度・行政不服審査制度●姉妹都市・親善交流都市について●市職員の倫理規定について●会津若松市の情報化政策●議会のしくみ●議会改革●選挙のはなし●選挙を身近に体験してみよう～模擬選挙～

助政 令和3年度予算の概要をお知らせします

夢と活力ある「新生会津若松」を目指して

本年度の一般会計の予算は473億9,300万円です。歳入・歳出の内訳は(表1)(表2)の通りです。また、特別会計の予算は(表3)の通りです。◎問い合わせ…財政課(☎39-1203)

	予算額	割合
市税	143億6,100万円	30.3%
地方交付税	95億3,710万円	20.1%
国庫支出金	79億1,247万円	16.7%
県支出金	43億6,128万円	9.2%
市債	34億6,990万円	7.3%
地方消費税交付金	29億 610万円	6.1%
繰入金	14億4,969万円	3.1%
諸収入	10億1,607万円	2.1%
使用料および手数料	6億6,892万円	1.4%
地方譲与税	4億1,790万円	0.9%
繰越金	4億 0万円	0.9%
分担金および負担金	2億9,437万円	0.6%
そのほか	5億9,820万円	1.3%
合計	473億9,300万円	100.0%

	予算額	割合
民生費	210億8,212万円	44.5%
総務費	54億1,544万円	11.4%
教育費	42億3,204万円	8.9%
土木費	40億3,967万円	8.5%
公債費	39億 776万円	8.3%
衛生費	36億2,015万円	7.7%
消防費	17億3,794万円	3.7%
商工費	14億6,062万円	3.1%
農林水産業費	13億4,496万円	2.8%
議会費	3億9,109万円	0.8%
そのほか	1億6,121万円	0.3%
合計	473億9,300万円	100.0%

会計名	予算額	会計名	予算額
国民健康保険	114億4,747万円	介護保険	129億1,293万円
観光施設	6,951万円	三本松地区宅地整備事業	1億 967万円
地方卸売市場事業	8,012万円	後期高齢者療	14億 418万円
扇町土地区画整理事業	5億7,300万円		

政策目標	内容	予算額
政策目標1 未来につなぐひとづくり	◆子育て支援のため、保育所などへの給付に39億3,584万円 ◆こどもクラブの運営のために.....5億6,925万円 ◆妊娠、出産、育児などへの切れ目のない支援のために1,997万円 ◆行仁小学校の改築のために.....2億2,841万円 ◆学校の授業におけるICT機器の効果的な活用などのために.....1億1,784万円 ◆学力向上のための環境整備に.....2,159万円	
政策目標2 強みを活かすしごとづくり	◆農産物の生産拡大に向けた農業施設の導入を支援するために.....4,818万円 ◆農産物のブランド化や販路拡大に.....2,660万円 ◆有害鳥獣対策のために.....2,606万円 ◆地域内の商店街や中小企業を支援し、商業地域の活性化を図るために.....3,896万円 ◆観光誘客を推進するまちづくりに.....1億3,789万円 ◆地場産品の販路拡大・販売促進を支援するために.....4,123万円	
政策目標3 安心、共生のくらしづくり	◆地域包括ケアシステム構築に資する施設の整備のために.....1億4,339万円 ◆高齢者の社会参画や介護予防、世代を超えた支え合いづくりのために.....6,205万円 ◆夜間・休日などの初期救急体制整備に.....7,170万円	
政策目標4 安全、快適な基盤づくり	◆確実な避難情報などの伝達のために.....145万円 ◆道路や水路の整備など、都市環境の維持・向上のために.....4億4,544万円 ◆市道などの除雪に.....6億5,438万円 ◆ICTを活用した新しいモビリティサービスの導入と実証事業のために.....1,000万円	
政策目標5 豊かで魅力的な地域づくり	◆地域づくり活動の支援のために.....340万円 ◆地元への愛着形成を促進し、若者の地元定住を図るために.....609万円 ◆市役所庁舎の整備のために.....2億4,583万円 ◆会津若松駅前と周辺の基盤整備に.....114万円 ◆職員一人ひとりが生産性の高い働き方を実現する業務改革の推進のために.....1,226万円	

狂犬病の予防注射は、必ず毎年受けましょう

飼い犬の登録と狂犬病の予防注射を忘れずに

犬を飼う人は、飼い犬を市に登録しなければなりません。飼い犬が死亡したときや、飼い主の住所などが変わった場合も届け出が必要です。また、生後91日以上の子犬は、毎年、狂犬病の予防注射を受けることが義務付けられています。市では、飼い犬の登録と狂犬病の予防注射を下表の日程で行いますので、忘れずに行ってください。

費用(1頭分)…登録手数料=3,000円(登録時に必要) 予防注射代=3,250円※飼い主が生活保護世帯の場合、登録手数料は不要で注射代は2,700円(市福祉事務所長が発行する証明書が必要) 持ってくるもの…登録する犬の飼い主宛てに市から送付

された封筒と問診票、費用▶注意点…○犬が病気などで予防注射ができない場合は、獣医師が発行する「狂犬病予防注射猶予証明書」を会場に持参○登録は下表の期間外にも随時受け付け○予防注射は動物病院での接種も可。費用は各病院による

●問い合わせ…健康増進課(☎39-1245)

ペットの死体処理を行っています

▶手数料…○処理=1体につき1,040円○収集=1回の収集につき1,040円▶注意点…処理できる大きさには制限あり

●問い合わせ…廃棄物対策課(☎27-3961)

犬の登録と狂犬病予防注射の日程

Table with columns for date (4月), venue (実施場所), and time (時間). It lists registration and vaccination dates and locations from April 6th to 16th.

新たな季節、新たな気持ちでみんなで対策をしよう

新型コロナウイルスの感染対策を徹底しよう

再び感染拡大をさせないための行動を徹底しましょう

これからの季節は進学や就職、転職、引っ越しなど、新生活が始まる季節でもあり、人の移動が活発になります。改めて「新しい生活様式」による感染対策の徹底をお願いいたします。

● 発熱や咳などの症状など、体調の異変を感じながらも出勤し、職場での感染が広がった

職場での感染事例

● 昼食や休憩などの際に、近距離でマスクなしの会話をした

県外との往来による感染事例

● 県外に住む家族の帰省など、普段一緒にいない人とのマスクなしでの会話や、感染対策が不十分な環境での飲食などで感染が広がった

● マスクなしでの会話や食器の使い回しなどにより、感染が広がった

「うっさな」「うっらな」「ひろげない」「こごとを心掛けましょう」

基本的な感染対策

- 会話の際にはマスクを着用する
● 三つの密(密閉・密集・密接)を避ける
● 手指消毒を徹底する
● 飲食店を利用するときは感染対策をしっかり行っている店を選ぶ
● 体調が悪いときは仕事や学校を休み、人の集まる場所には行かない

▼相談先…受診・相談センター(☎0120・567・747)

● 問い合わせ…会津若松市新型コロナウイルス感染症に関する総合コールセンター(☎0570・026263)、健康増進課新型コロナウイルス感染症対策室(☎23・9271)

特に気をつけてほしい行動



飲食を伴う歓送迎会などは自粛しましょう



飲食を伴う花見は控えましょう



感染拡大地域への旅行は自粛し、他地域への旅行は慎重に検討しましょう

新型コロナウイルス感染症に関する質問にお答えします

Q PCR検査について詳しく教えてください。

A PCR検査は、感染の有無を判定する検査方法の一つで、ウイルスに特徴的な遺伝子を増幅して検出する検査方法です。しかし、その時点でのウイルスの量などにより、感染していても陰性になることもあります。また、その後の行動により感染してしまうこともありますので、検査結果の判明後も、感染対策はしっかりと行いましょう。

Q 新型コロナウイルス感染症に感染しましたが、その後、退院しました。退院時にPCR検査を受けているが、仕事や学校へ復帰する場合、自費でPCR検査を受ける必要はありますか？

A これまでの調査・研究によると、発熱などの症状が出てから7日から10日程度経過すると、PCR検査などでウイルスが検出されても感染力は極めて低いことが分かっています。そのため、国が定めた退院基準においても必ずしも退院時のPCR検査を求めています。退院時にPCR検査を行わなくても、医師の適切な判断により、退院が認められた場合には、自費での検査は必要ありません。

予防接種は忘れずに受けましょう

市では、予防接種法で定められている定期接種に対して助成をしています。生後2カ月児を対象に送付している冊子「予防接種と子どもの健康」をよく読んで、対象年齢などを確認の上、忘れずに受けましょう。接種をする際は、事前に問い合わせをしてから受診しましょう。

●問い合わせ…健康増進課(☎39-1245)

個別接種指定医療機関一覧

医療機関名	受けられる予防接種											
	ロタウイルス	ヒブ	小児用肺炎球菌	B型肝炎	BCG	四種混合	不活化ポリオ	麻しん風しん混合	水痘	日本脳炎	二種混合	子宮頸がん
あなざわクリニック (北青木☎29-2155)	-	-	-	-	-	-	-	○	○	○	○	-
穴澤病院(宮町☎22-4024)	-	-	-	-	-	○	-	○	○	○	○	-
あらい内科循環器科クリニック (城西町☎29-1133)	○	○	○	○	○	○	○	○	○	○	○	-
クリニック荒木 (神指町黒川☎32-9229)	○	○	○	○	○	○	○	○	○	○	○	-
いづかファミリークリニック (一箕町鶴賀☎32-3330)	○	○	○	○	○	○	○	○	○	○	○	○
いとう子どもクリニック (門田町黒岩☎27-4601)	○	○	○	○	○	○	○	○	○	○	○	○
医療生協会津若松診療所 (東千石一丁目☎28-0892)	○	○	○	○	-	○	○	○	○	○	○	○
加藤内科小児科医院 (川原町☎27-2732)	○	○	○	○	-	○	○	○	○	○	○	-
蛸谷クリニック(天神町☎28-8868)	-	-	-	-	-	-	-	-	-	-	-	○
北田内科医院(門田町中野☎38-2661)	○	○	○	○	-	○	○	○	○	○	○	○
くらしげ内科小児科医院 (中島町☎39-3550)	○	○	○	○	○	○	-	○	○	○	○	○
佐藤内科小児科医院 (新横町☎27-3786)	○	○	○	○	○	○	○	○	○	○	○	-
佐藤内科循環器科医院 (東米町☎26-2820)	-	-	-	-	-	-	-	○	○	○	○	-
佐藤医院(西米町☎26-3515)	○	○	○	○	○	○	-	○	○	○	○	○
そね内科クリニック(扇町☎33-1024)	○	○	○	○	○	○	○	○	○	○	○	○
手塚医院(材木町一丁目☎27-5618)	○	○	○	○	○	○	○	○	○	○	○	○
七日町クリニック(西七日町☎32-2411)	-	-	-	-	-	-	-	-	-	-	○	-
にいでら診療所 (門田町飯寺☎38-3676)	○	○	○	-	○	○	-	○	○	○	-	-
二瓶クリニック (真宮新町北☎58-3885)	○	○	○	-	○	○	-	○	○	○	○	-
長谷川内科消化器科医院 (行仁町☎22-7180)	○	○	○	○	-	○	-	○	○	○	○	-
白虎ファミリークリニック (八角町☎37-7866)	○	○	○	○	○	○	-	○	○	○	○	○
丸山内科小児科医院 (日新町☎27-5553)	-	-	-	-	-	○	-	○	○	○	○	-
やまみこどもクリニック (山見町☎23-4115)	○	○	○	○	○	○	○	○	○	○	○	○
吉田内科(中町☎27-0537)	-	○	○	-	-	○	○	○	○	○	○	○
わたなべクリニック (松長一丁目☎24-0506)	○	○	○	○	○	○	-	○	○	○	○	-
扇町渡部小児科アレルギー科医院 (扇町☎25-5515)	○	○	○	○	○	○	○	○	○	○	○	-
竹田総合病院(山鹿町☎27-5511)※要予約	○	○	○	○	○	○	○	○	○	○	○	○
会津中央病院(鶴賀町☎25-1515)	○	○	○	○	○	○	○	○	○	○	○	○
会津西病院※要予約 (北会津町東小松☎56-2233)	-	-	-	-	-	-	-	○	-	○	-	-
なるせとみこレディースクリニック (白虎町☎37-7851)	-	-	-	-	-	-	-	-	-	-	-	○
おのぎレディースクリニック (門田町飯寺☎36-5051)	-	-	-	-	-	-	-	-	-	-	-	○

※ロタウイルスは、令和2年8月1日以降に生まれた子どもが対象

記事を読む際の注意点 ▶費用などの記載がないものは無料▶特別な記載がない限り申し込みは先着順で、定員になり次第締め切り▶申し込みは原則として月～金曜日、午前8時30分～午後5時15分に受け付け※祝日は休み

中央保育所の子育て支援事業

赤ちゃん交流広場「ばんびぶち」

▶とき…4月20日(火)午前9時30分～11時

▶ところ…會津稽古堂

▶内容…親子交流や身体測定、ミニベビーマッサージなど

▶対象…0歳児と保護者

▶定員…10組

子育て交流広場「ばんびクラブ」

▶とき…4月28日(水)午前10時～11時30分

▶集合場所…文化センター

▶内容…散歩

▶対象…1歳以上の子どもと保護者

▶定員…9組

●申し込み・問い合わせ…中央保育所(☎28-6926)

児童手当の手続き

児童手当は、申請月の翌月分から支給になります。異動日(誕生日や前住所地での転出予定日)が月末でも、その翌日から15日以内に申請すれば、異動日の翌月分から支給できます。なお、書類がそろわなくても受け付けできます。

▶申請先…こども家庭課、北会津・河東支所住民福祉課

●問い合わせ…こども家庭課(☎39-1243)

森で遊ぼう

「森林エコ・カル子どもクラブ」

植物や鳥の観察や、森林散策などをします。

▶活動期間…5月～10月の第2土曜日※5月は第3土曜日、8月は第1土曜日に活動

▶対象…小学生と保護者

▶定員…20人

▶費用…◎年会費=1,500円◎保護者等保険料=500円

▶締め切り…4月23日(金)

●申し込み・問い合わせ…農林課(☎39-1254)

子育て支援「すきっぷ」

本年度から、午前・午後の2部制になりました。参加したい部を予約し、おいでください。

▶とき…4月22日(木)◎午前の部=午前9時30分～11時◎午後の部=午後2時～3時30分

▶ところ…河東保健センター

▶内容…◎身体測定◎親子交流

▶対象…未就学児と保護者

▶定員…各5組

●申し込み・問い合わせ…広田保育所(☎75-2155)



子育て情報ステーション

ここでは、子育てに関する情報をお届けします。

児童館で遊ぼう!

児童館は、こどもクラブに加入していなくても利用できます。

▶利用できる人…18歳までの子ども※未就学児は保護者同伴

▶ところ・利用時間…◎城前児童センター=午前9時30分～午後5時◎西七日町児童館=午前8時30分～午後5時

▶注意点…日曜日や祝日、年末年始は利用不可

幼児クラブの利用者を募集します

絵本や手遊びなどで一緒に遊びませんか。

▶とき…毎週月・水・金曜日の午前10時～11時30分※夏休みなどの学校休業期間を除く

子育て活動にご利用ください

児童館の開いている場所を子育てサークルや子ども会などの団体に貸し出しています。利用日や時間などはご相談ください。

●問い合わせ…城前児童センター(☎27-1635)、西七日町児童館(☎22-3175)



ここでは市内に生息する動植物を紹介します。
●問い合わせ…環境生活課(☎39-1221)



画像著作権者：古川裕司さん

カタクリは、日中だけ花を開きます

「カタクリ」
ユリ科に属する多年草のカタクリは、3月から6月にかけて直径5cmほどの紅紫色の花を咲かせます。山地の林や野原などに群生していて、花が咲く前後の期間以外、根だけが地中で過ごし、そのための成長に時間が掛かり、発芽から開花まで6年から9年ほど掛かります。カタクリの根には、栗の実に似た「鱗茎」と呼ばれる部分があり、良質のデンプンが含まれています。昔は、このカタクリから片栗粉が作られていました。市内では、主に東山地区で多く見ることができます。

ヘルスマイト養成講座のとき・テーマ	とき	テーマ
4月27日(火)	●栄養バランスを知る ●調理実習 など	
5月25日(火)	●自分に合った量を知る ●調理実習 など	
6月29日(火)	●子どもに必要な栄養を知る ●調理実習 など	
7月27日(火)	●塩の取り方を知る ●調理実習 など	
8月24日(火)	●おもてなし料理でバランス良く ●調理実習 など	

ヘルスマイト養成講座

ヘルスマイト(食生活改善推進協議会)の一員として活躍しませんか。講座にはオンラインで参加もできます。
 ▼とき・テーマ:左表の通り ※全5回。いずれも時間は午前10時～11時30分。調理実習はテイクアウトを予定
 ▼ところ:會津稽古堂
 ▼定員:10人程度
 ▼申し込み方法:電話か市のホームページから申し込み
 ▼締め切り:4月15日(木)
 ◇申し込み・問い合わせ:健康増進課(☎39・1245)

健康だより

ここでは、健康づくりや介護予防などに関する情報をお届けします。

いきいきわくわく介護予防教室

いきいきわくわく介護予防教室のとき・ところ	とき	ところ
	5月11日(火)～6月29日(火)の毎週火曜日、午前10時～11時	老人福祉センター
	5月12日(水)～6月30日(水)の毎週水曜日、午後2時～3時	真宮コミュニティセンター

作って簡単 食べて健康

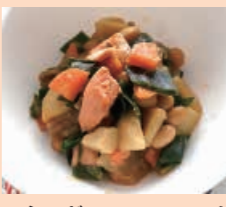
私たちが作りました



左から 五十嵐 美子さん 阿部 サキ子さん (市食生活改善推進協議会)

「根菜のかす煮」

【材料・4人分】大根150g、ニンジン40g、里芋150g、ゴボウ30g、芋がら(芋の茎)1本、ゆでた昆布30g、酒かす60g、水30cc、生サケ70g、ゆでた大豆60g、A〔しょうゆ大1、みりん大2、酒大2、砂糖大2、だし汁50cc〕



【作り方】①大根とニンジンは3mm幅のイチョウ切りにする②里芋は5mm幅のイチョウ切りにしたあと塩もみし水洗いする③ゴボウは3mm幅の輪切りにし、芋がらは1cm、ゆでた昆布は1.5cmの角切りにする④酒かすは水30ccでよく⑤鍋に①②③と一口大に切った生サケとゆでた大豆、Aを入れ沸騰させたら混ぜ合わせ弱火で約10分煮る⑥⑤がやわらかくなったら④を入れて一煮立ちさせ、器に盛り付けたら出来上がり

エネルギー175kcal、たんぱく質9.9g、脂質2.3g、炭水化物23.8g、カルシウム49mg、鉄分1mg、食物繊維4.6g、食塩相当量0.8g ※「食事バランスガイド」における主菜1つ、副菜2つ分に相当

骨髄等移植ドナー 支援助成金

日本骨髄バンクによる、骨髄等を提供した人に助成金を支給します。申請には提供を完了した証明書などが必要です。詳細はお問い合わせください。
 ▼対象:おおよそ65歳以上で15分程度の運動ができる人で、要支援・要介護の認定を受け
 ▼とき・ところ:左表の通り
 ▼申し込み・問い合わせ:高年齢福祉課(☎39・1290)

風しん抗体検査・予防接種

平成31年度から3年間、国では、今まで公的な接種機会がなかった昭和37年4月2日から昭和54年4月1日生まれの男性を対象に、風しん抗体検査とワクチン接種(抗体検査が陰性の場合)を無料で実施しています。
 ◇申し込み・問い合わせ:健康増進課(☎39・1245)

クーポン券の有効期限が来年度2月まで延長

平成31年度と令和2年度に発行したクーポン券の有効期限が、来年度2月まで延長になりました。まだ受けていない人は、実施医療機関を受診しましょう。※クーポン券を紛失した場合は再発行可。再発行の期限は令和4年2月末
令和3年度のクーポン券を郵送します
 昭和37年4月2日から昭和41年4月1日生まれの人が対象です。
 ◇問い合わせ:健康増進課(☎39・1245)

新型コロナウイルス感染症に関する悩みや相談などがあれば気軽にお電話ください

市では、新型コロナウイルス感染症に関する不安や疑問を解消してもらえよう、独自の総合コールセンターを設置しています。「どのような支援があるのか教えてほしい」「新型コロナウイルスワクチン接種について教えてほしい」「新型コロナウイルス感染症のことで不安なことがある」など、市民の皆さんのさまざまな声をお聞かせします。どんなことでも気軽にお電話ください。
 ◇相談先・問い合わせ…会津若松市新型コロナウイルス感染症に関する総合コールセンター(☎0570-026263)



秘密は厳守します。不安なことや疑問などがあれば、一人で悩まずにお電話ください

新型コロナウイルスへの感染の疑いがあるときは

発熱などの次の症状がある人は、まずはかかりつけ医など、身近な医療機関に電話でご相談ください。かかりつけ医がない人やどこに相談してよいか分からない人は「受診・相談センター」にご相談ください。
 ▶症状…◎発熱◎風邪のような症状◎強いだるさ・息苦しさ など
 ◇問い合わせ…受診・相談センター(☎0120-567-747)

食育に関する取り組みや情報を発信します!

毎月19日は食育の日です。これにちなみ、市では食育に関するさまざまな取り組みや情報発信をします。
市のホームページ「会津若松市版『みんなで食育』」ページを立ち上げ
 4月19日(月)から、市のホームページに「みんなで食育ページ」を立ち上げ、食育に関する情報やイベント情報をお知らせします。また、掲載した内容をまとめたチラシを健康増進課や各公民館などの窓口に設置します。
【すぐに役立つ「減塩献立」を紹介します】
 「会津若松市版『みんなで食育』」ページ内には、ヘルスマイト(食生活改善推進員)による、減塩レシピを紹介しています。4月は「荒久田茎たち」などを使った3日分献立を紹介しています。

毎月19日限定! 栄養摂取状況チェック
 スマートフォンやタブレット端末などで右のQRコードを読み取って専用のホームページにアクセスし、質問に回答すると、自分の習慣的栄養素摂取状況がわかります。管理栄養士からのコメントも届きます。
 ▶対象…中学生以上の人
 ▶定員…30人程度



栄養摂取状況チェックのQRコード

◇問い合わせ…健康増進課(☎39-1245)

栄養相談は電話や来所でも随時受け付けています。気軽にご利用ください!

コラム お元気ですか 体と心を整えましょう

市保健師 北山美貴

皆さんは、「季節の変わり目は体調を崩しやすい」と聞いたことはありませんか。春は、寒暖差や気圧の変動が激しい季節です。この変動によって、自律神経(交感神経と副交感神経)のバランスが乱れるため、春は、体や心にさまざまな症状を引き起こすといわれています。身体的な不調では、だるさや頭痛があります。また、自律神経の乱れは、高血圧や動脈硬化、脳梗塞などと関係があるともいわれています。精神的な不調では、「やる気が出ない」「イライラしやすい」「不眠」といった症状が挙げられます。
 自律神経を自分でコントロールすることはできませんが、次の行動をすることで自律神経のバランスを整えよう、働き掛けることができます。実践してみましょう。
 一つ目は生活のリズムを整えることです。規則正しく生活することで、自律神経の働きが整います。夜更かしをしたり、食事を抜いたりせず、規則正しい生活を送りましょう。また、朝は、起きたら、布団の中でストレッチをし、太阳光を浴びたり、コップ一杯の水を飲んだりしましょう。夜は、39度から40度のお風呂に15分程度つかったり、夕食は就寝の3時間前に済ましたり、就寝30分前にはスマートフォンやテレビを見ないようにしたりしましょう。
 二つ目は運動です。ストレッチなどの軽い運動をするだけでも効果的です。普段体を動かす機会が無い人は、この機会に始めてみませんか。
 三つ目は、メンタルケアです。適度なストレスは成長や目標達成の原動力となりますが、過剰なストレスは自律神経が乱れる原因になります。上手にストレスと付き合えるよう工夫しましょう。
 この機会に、生活リズムなどを家族と話し合ったり、紹介したポイントを上手に取り入れたいして、体と心を整えましょう。



ストレッチなど、自分自身でできることをして、体と心を整えましょう

自分らしく輝く女性

「ピラティスで心と体を健康に」

ピラティスサロン「セレーナ」・加藤 祐歩さん



東京でダンスの仕事をしていた加藤祐歩さんは、東日本大震災後に「生まれ育った会津のために何かできることはないか」と思い帰郷後、「おもてなしキャラバン隊・ふくしま八重隊」として活躍しました。加藤さんは「活動を通して、改めて会津の良さを発見できた。これからは会津にいたいと思った」と当時を振り返ります。

その後、結婚・出産した加藤さんは「産後、体が疲れやすくなったけれど、子どもがいるから休むことはできない。体力を付けて、体も整えたい」と思っていました。そんなときに、ピラティスと運命的な出会いを果たした加藤さん。ピラティスサロン「セレーナ」を開業した加藤さんは「産後は、子どもを連れて行ける場所が限られる。うちのサロンでは、子ども連れも大歓迎。お母さんたちの交流の場にもなったらうれしい」と話しながら「ピラティスを通して、会津の皆さんの心と体の健康に携わりたい」と笑顔を見せました。



加藤さん(写真右)は「楽しくて、心も体もすっきりとした」と思ってもらえるようなレッスンをすること大切にしています

わくわく情報掲示板

催し・講座

ソフトテニス教室

〔市民日曜ソフトテニス教室〕

▼とき：4月18日(日)～11月の毎週日曜日と祝日、午前9時～正午▼ところ：会津庭球場(鶴ヶ城公園など)▼対象：社会人▼定員：30人▼費用：◎入会金4500円(保険料含む)◎月会費1000円

〔ジュニアソフトテニス教室〕

▼とき：4月1日(木)～来年3月の毎週木曜日、午後7時～9時▼ところ：あいづドーム▼定員：20人▼対象：小学生▼費用：4000円(入会金・保険料)

〔女性のためのソフトテニス教室〕

▼とき：4月13日(火)～来年3月の毎週火・木曜日、午前9時～午後1時▼ところ：あいづドームなど▼対象：女性▼定員：30人▼費用：◎入会金4500円(保険料含む)◎月会費1000円

……

●申し込み・問い合わせ：会津若松市ソフトテニス協会(瀬戸山さん) ☎090・5188・7958

櫻井よしこ講演会

▼とき：5月8日(土)◎講演会Ⅱ午後2時◎懇親会Ⅱ午後4時▼ところ：会津若松ワシントンホテル(白虎町)▼定員：◎講演会Ⅱ300人◎懇親会Ⅱ200人※会費は1

……

●申し込み・問い合わせ：会津若松市ソフトテニス協会(瀬戸山さん) ☎090・5188・7958

人1万円●申し込み・問い合わせ：新島八重顕彰会(岩澤さん) ☎090・46663・9845

スプリングティーパーティー

▼とき：4月25日(日)午後1時30分▼ところ：アニメス会津(町田町飯寺)▼対象：25歳～49歳の独身男女▼費用：◎男性Ⅱ5000円◎女性Ⅱ2000円◎申し込み・問い合わせ：NPO法人ブライダルデーターバンク(☎23・7572)

市民弓道教室

▼とき：5月11日(火)～6月18日(金)の毎週火・金曜日◎昼の部Ⅱ午前9時30分～11時30分◎夜の部Ⅱ午後6時30分～8時30分(各全12回)▼ところ：鶴ヶ城公園弓道場▼対象：高校生以上の人▼定員：各15人程度▼費用：3000円

……

申し込み・問い合わせ：会津若松弓道会(室井さん) ☎080・1697・3623

老人福祉センター

希望の各種講座

▼開催期間：5月～来年3月の月2回※8月と来年1月は休講▼講座：簾手芸、手芸、社交ダンス、華道、スポーツ民踊、書道、水墨画▼対象：60歳以上の市民▼費用：協力金一日2000円▼申し込み方法：はがきかファクスで老人福祉センター(〒965-10807、城東町14-52、FA X 26・6666)に申し込み

……

●申し込み・問い合わせ：会津若松市ソフトテニス協会(瀬戸山さん) ☎090・5188・7958

※希望の講座名・郵便番号・住所・氏名・電話番号・生年月日を記入▼締め切り：4月18日(日)※当日消印有効▼注

意点：応募者多数の場合抽選により受講者を決定◎ところ・問い合わせ：老人福祉センター・希らら(☎26・6666)

職業訓練施設見学会

▼とき：4月5日(月)～5月12日(水)の毎週月・水曜日、午後1時30分～3時45分※祝日を除く▼申し込み：ハローワーク会津若松(☎26・3333)◎ところ・問い合わせ：ポリテクセンター会津(神指町南四合) ☎26・0520

募集

ポリテクセンター会津の訓練生募集コース◎機械CAD・NCコース◎電気設備技術コース◎訓練期間：6月1日(火)～11月24日(水)▼対象：求職者▼定員：各15人▼選考日：5月14日(金)午前9時

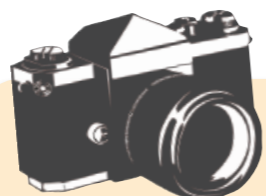
……

申し込み・問い合わせ：ポリテクセンター会津(☎神指町南四合) ☎26・0520

相談

司法書士無料法律相談

▼とき：毎週月・金曜日、午前9時～午後5時※祝日は除く。電話相談のみ。要事前予約◎申し込み・問い合わせ：福島県司法書士総合相談センター(☎0120・81・5539)



あなたが見つけた

「会津の宝」

市公式インスタグラムでは、皆さんが知る本市の魅力の世界中の人に知ってもらうため、写真に「#会津の宝探し」を付けた投稿を呼び掛けています。ここでは、皆さんが投稿した写真を紹介します。

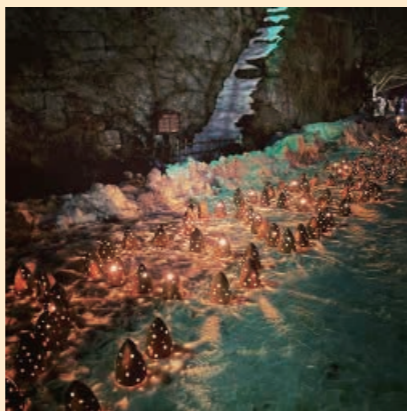


↑公式インスタグラムのQRコード

●問い合わせ…秘書広聴課(☎39-1206)

「今回紹介するのは」

@axosroad.aizuさんが投稿した、会津絵ろうそくまつりの写真です。市内の会場は約1万本のろうそくで彩られ、幻想的な雰囲気になっています。



あいづ食の陣・春

テーマ食材は「会津アスパラ」

ここでは、あいづ食の陣参加店のメニューと料理人を紹介します。

「会津アスパラつくね焼き」 居酒屋 舞酒



居酒屋舞酒で提供しているあいづ食の陣・春のメニューは、「会津アスパラつくね焼き」です。料理を考案した店長の鈴木秀幸さんは、「会津アスパラは、甘みが強くて肉との相性が抜群に良いんです。たくさんの人に食べてもらいたくて、多くの人が好きなたくねで包み、甘辛に味付けしました」と話します。新鮮なアスパラのシャキシャキした食感とアスパラ本来の甘さを堪能できるこの料理は、お好みで卵黄を付けるとまろやかさも加わり二度楽しめることができます。「居酒屋なので、お酒のお供になる料理を作っています。今回の『会津アスパラつくね焼き』は、会津清酒の純米酒とのマリージュがお勧めです。ぜひ、食べてみてください」と鈴木さんは満面の笑みを浮かべました。



店長 鈴木 秀幸さん

【居酒屋 舞酒】
▼ところ：上町1-19
▼営業時間：午後5時～11時※ラストオーダーは午後10時。持ち帰りもできます。不定休。無料駐車場あり◎問い合わせ：☎24・6420

「多くのメニューに挑戦」



山口 華穂さん
(若松三中3年生)

山口華穂さんは、小学生のころに学校の栄養士さんと出会い、食育を通して料理に興味を持つようになりました。お母さんと一緒に台所に立って学んだ技術などを生かしながら、家族にさまざまなメニューを振る舞っている華穂さんは「料理をするときは地元の食材を使うようにしていて、栄養バランスを考えて作っています」とこだわりを話します。

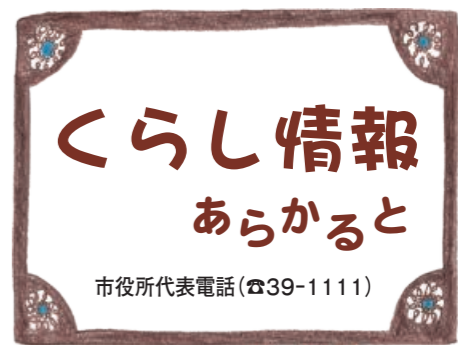
また、これまでさまざまな料理コンテストに出場してきた華穂さん。昨年は米粉料理コンテストに「もちり！ んめえ～柿ゆべし」を出品し、見事、最優秀賞を受賞しました。「干し柿が栄養豊富なのは分かっているけれど、実は苦手なんです。干し柿を細かくして、ゆべしにしたら良いかもしれないと思い、作りました。何度も試作をして作り上げた一品なんです」と話しながら「これからいろいろな料理を作っていきたいですね」とほほ笑む華穂さんでした。



この日は、クレープを作りました

◎問い合わせ：農政課(☎39・1253)

記事を読む際の注意点 ▶費用・受講料などの記載がないものは無料▶「◇申し込み」の記載があるものは必ず事前の申し込みが必要▶特別な記載がない限り申し込みは先着順で、定員になり次第締め切り▶申し込みは原則として月～金曜日、午前8時30分～午後5時15分に受け付け※祝日は休み▶郵送で申し込みの場合は、特別な記載がない限り締め切り日に必着



催し・講座

まなべこ歴史文化講座

- 「不思議発見！お城を守る」
工夫を凝らす(屋外講座)
- ▼とき：4月18日(日)午後1時30分
- ▼対象：小学4年生以上の人
- ▼定員：25人
- ▼申し込み開始：4月10日(土)



石垣や堀のつくりなどを学ぶ講座です

おんぶるの楽しい アクアスポーツ教室

- 〔運動不足解消教室〕
- ▼とき：5月7日(金)～28日(金)の毎週金曜日、午後6時50分～7時50分(全4回)
- 〔水中アクアビクス〕
- ▼とき：5月12日(水)～26日(水)の午前10時50分～11時50分(全3回)

あいづ食の陣・春会津アスパラ

4月から6月までのあいづ食の陣のテーマ食材は「会津アスパラ」です。



旬のアスパラを使った料理を味わいませんか(写真はあいづ浪漫亭しおぐら)

◇申し込み・問い合わせ：歴史資料センター「まなべこ」
(☎27・2705)

春の緑化運動

- 〔春の植木市〕
- ▼とき：4月10(土)～25日(日)の午前10時～午後3時
- ▼ところ：鶴ヶ城鉄門付近
- 〔公共施設に植栽する団体に花苗などを配布〕
- ▼とき：4月28日(水)午後2時～4時
- ▼ところ：市役所来庁者駐車場(葵高校第二グラウンド東)
- ▼持ってくるもの：代表者の印鑑
- ▼申し込み：農林課(☎39・1254)
- ▼締め切り：4月7日(水)
- ◇問い合わせ：農林課(☎39・1254)

手話講習会(手話奉仕員養成講座)入門

- ▼とき：5月13日(木)～10月14日(木)の毎週木曜日、午後7時～8時30分(全19回)
- ▼ところ：會津稽古堂
- ▼定員：25人
- ▼費用：3300円(テキスト)

アスパラです。市内65店舗でアスパラを使った特別メニューの提供・販売をします。詳細は専用ホームページ(<https://aiizu-shokuno-jin.jp/>)をご覧ください。
◇問い合わせ：農政課(☎39・1253)

国際交流協会の催し

- 〔春の日本語話教室〕
- ▼コース・とき：◎午前コース 4月2日(金)～6月18日(金)の毎週金曜日、午前10時～11時30分◎夜間コース 4月1日(木)～6月24日(木)の毎週木曜日、午後6時30分～8時(各全12回)
- ▼ところ：會津稽古堂
- ▼費用：6000円※会員は4000円
- ▼締め切り：4月10日(土)
- 〔日本語ボランティア説明会〕
- ▼とき：4月24日(土)午前10時～11時30分
- ▼ところ：国際交流協会(栄町)
- ▼対象：火曜日の午後か木曜日の夜、金曜日の午前中のいずれかの時間帯に日本語ボランティアとして活動(オンラインも可)でき、日本語指導に関心がある人や初めて日本

会津町方伝承館 漆器フェア

- ▼とき：4月20日(火)～5月16日(日)の午前9時～午後6時※4月24日(土)・25日(日)は実演、5月1日(土)・2日(日)はワークショップを開催。詳細・事前予約などは市のホームページに掲載
- ▼ところ：会津町方伝承館
- ◇問い合わせ：商工課(☎39・1252)

グリーンスクール

- 森林内での観察会などを通して緑の大切さを学びませんか。
- ▼とき：4月～10月の月1回(全6回)※月金曜日の日中に開催。8月は休み
- ▼定員：10人※初参加や参加回数



語を教える人
▼締め切り：4月23日(金)

募集

敬老会実行委員

9月20日(月・祝)に會津風雅堂で開催する敬老会の運営に携わりませんか。

- ▼対象：20～75歳の市民
- ▼募集人数：2人
- ▼内容：5～9月に月1回程度開催する実行委員会に参加
- ▼応募方法：はがきかファクスで高齢福祉課「敬老会実行委員募集」係(〒96518601※住所不要、FAX39・1431)に応募※住所・氏名・年齢・職業・電話番号を明記

アトラクションに出演する団体を募集します

- 演奏やダンスなどで敬老会を盛り上げませんか。
- ▼募集団体：2団体程度※応募多数の場合は選考。老人クラブ加盟団体は別途受け付け
- ▼演目時間：各団体6～7分
- ▼応募方法：はがきかファクス

回数少ない人を優先
▼費用：1500円
▼申込期間：4月1日(木)～8日(木)

消防団春季検閲

- ▼とき：4月25日(日)午前8時～※分列行進はなし
- ▼ところ：第一中学校
- ◇問い合わせ：危機管理課(☎39・1227)

各地区清掃事業

- 会津若松市区長会の主催で、側溝や道路の清掃を各町内会で行います。
- ▼とき・実施地区：◎4月11日(日) 〓行仁・謹教・町北・高野・神指・東山・一箕◎4月18日(日) 〓日新・城西・門田◎5月9日(日) 〓鶴城・城北◎4月上旬 〓大戸◎4月下旬 〓湊◎4月～5月 〓北会津・河東※各町内会によって実施日変更や中止の場合あり。大戸や湊、北会津、河東は統一日なし。実施日時などは各町内会の区長に問い合わせ
- ◇問い合わせ：環境生活課(☎39・1221)

スで高齢福祉課「敬老会アトラクション募集」係(〒96518601※住所不要、FAX39・1431)に応募※団体名・代表者名・住所・電話番号を明記
▼締め切り：4月23日(金)

ゆめ寺子屋受講生

- セカンドライフに役立つ健康づくりなどを学びます。
- ▼とき：6月～来年3月の主に木曜日の午前中※月1回程度開催
- ▼ところ：文化センターなど
- ▼対象：4月1日現在で満60歳以上の人
- ▼定員：200人
- ▼受講料：年2000円※鑑賞代などは別途必要
- ▼申し込み方法：はがきかファクスで高齢福祉課(〒96518601※住所不要、FAX39・1431)に申し込み※「ゆめ寺子屋申し込み」と記入し、住所・氏名・性別・生年月日・電話番号を明記
- ▼締め切り：4月30日(金)
- ◇問い合わせ：高齢福祉課(☎39・1291)

相談

法律・登記の相談

- 〔無料法律相談〕
- ▼とき：4月16日(金)午前9時30分～正午
- ▼定員：12人
- ▼注意点：裁判中や弁護士に依頼中の案件などは不可。相談は1年度につき1回まで
- 〔無料登記相談〕
- ▼とき：4月23日(金)午前10時～午後3時

無料行政書士相談

- ▼とき：4月27日(火)午後1時～4時
- ▼ところ：會津稽古堂
- ◇問い合わせ：環境生活課(☎39・1221)

行政相談

- ▼とき：4月22日(木)午後1時～4時
- ▼ところ：會津稽古堂、北会津支所、河東農村環境改善センター
- ◇問い合わせ：環境生活課(☎39・1221)

無料公証相談

- ▼とき：毎週月～金曜日の午前9時～正午、午後1時～5時※祝日は除く。事前予約制
- ▼ところ：相談先・問い合わせ：会津若松公証役場(滝沢町) ☎37・1955

人権・困りごとなんでも相談

- ▼とき：5月6日(木)午前10時～午後3時
- ▼ところ：會津稽古堂
- ◇問い合わせ：環境生活課(☎39・1221)

消費生活相談

- ▼とき：毎週月～金曜日の午前8時30分～午後5時※祝日は除く
- ▼申し込み・問い合わせ：消費生活センター(市役所栄町第二庁舎2階) ☎39・1228

農業相談日

- 農業に関するさまざまな相談に応じます。
- ▼とき：4月14日(水)午後1時30分～4時
- ▼相談員：各地区農業委員・農地利用最適化推進委員
- ▼ところ・問い合わせ：農業委員会事務局(☎39・1351)



記事を読む際の注意点 ▶費用・受講料などの記載がないものは無料▶「◇申し込み」の記載があるものは必ず事前の申し込みが必要▶特別な記載がない限り申し込みは先着順で、定員になり次第締め切り▶申し込みは原則として月～金曜日、午前8時30分～午後5時15分に受け付け※祝日は休み▶郵送で申し込みの場合は、特別な記載がない限り締め切り日に必着

募集

会津稽古堂まつり 参加団体

9月25日(土)に開催する會津稽古堂まつりでステージ発表や作品の展示をしませんか。
▼対象：會津稽古堂を中心に活動している団体やサークル
▼申し込み方法：會津稽古堂にある申込書に必要事項を記入し、直接かファクスで會津稽古堂(FAX22・4702)に申し込み
▼締め切り：5月31日(月)
◇問い合わせ：會津稽古堂(☎22・4700)

住宅用太陽光発電システム等設置補助金

▼対象：住宅用蓄電池システムか電気自動車用受給電設備と同時に設置した住宅用太陽光発電システム
▼補助金額：出力1キロワット当たり2万円※上限は4キロワット
▼募集件数：10件程度※予算額に達したら締め切り
▼申請方法：所定の申請書に必要事項を記入し、必要書類を添えて環境生活課に提出※

小・中型動物捕獲用の箱わなの貸し出し

▼対象：小・中型動物による農作物被害や生活環境被害を受けている人
▼申し込み方法：事前に農林課に連絡し、捕獲許可申請書を提出※後日許可証を発行。その際に箱わなを受け取り。わなの点検やエサの管理、捕獲後の処分は全て個人で行う
◇申し込み・問い合わせ：農林課(☎39・1254)

国保・年金

産前産後期間の国民年金保険料免除制度

国民年金第1号被保険者の産前産後期間の国民年金保険料が免除になります。
▼免除期間：出産予定日(出産日)の月の前月(多胎は3ヵ月前)～出産予定月(出産日)の翌々月
▼必要なもの：◎マイナンバーカードなどの本人が確認できるものか基礎年金番号が分かるもの◎出産予定日(出産日)が分かるもの
◇申請先・問い合わせ：国保年金課(☎39・1249)

申請書は市のホームページから取得も可
◇問い合わせ：環境生活課(☎39・1221)

男女共同参画社会づくり推進活動支援補助金

男女共同参画に関する研修参加の旅費や、啓発活動の事業費などに補助金を交付します。事前の申請が必要です。
▼補助額：補助対象経費の2分の1以内※上限あり
◇申し込み・問い合わせ：協働・男女参画室(☎39・1405)

市の外部評価委員

市の施策などを評価します。
▼対象：満18歳以上の市民で、国や地方公共団体の議員や職員でない人
▼任期：2年間※本年度は5月下旬～11月までの間に8回程度開催。平日の昼間2時間程度を予定
▼定員：3人
▼応募方法：所定の応募用紙に必要事項を記入し、郵送かファクス、メールで企画調整課(〒965-8600)

国保税・後期高齢者医療保険料の休日・夜間窓口

▼休日窓口：4月25日(日)午前8時30分～午後5時
▼夜間窓口：4月27日(火)・28日(水)・30日(金)※いずれも時間は、午後7時30分まで
◇ところ・問い合わせ：国保年金課(☎39・1248)

学生納付特例制度をご存じですか

学生本人の前年の所得が一定額以下で、学生証の有効期限が1年以上ある場合、国民年金保険料の納付猶予手続きができます。2年1ヵ月分前までさかのぼれます。
▼必要なもの：学生証のコピー※学生証が未発行の場合は在学証明書の原本が必要。代理申請の場合は認印が必要
◇問い合わせ：国保年金課(☎39・1249)



届け出は毎年必要です



1※住所不要、FAX39・1400、メールkikaku@tw.city.aizuwakamatsu.tu.kushinai.jp)へ応募※応募用紙は市のホームページから取得も可
▼締め切り：4月23日(金)
▼注意点：◎委員会への出席ごとに報酬の支払いあり◎評価結果の公表の際に委員の氏名を公表
◇問い合わせ：企画調整課(☎39・1201)

学校体育施設の利用者

小・中・義務教育学校の体育館などを利用することができ、ます。
▼対象：成人2人以上を含み市内に在住・在勤・在学する10人以上の団体で、スポーツ安全保険などの加入者であること
▼開放期間：5月～来年2月
▼開放する学校：市立の小・中・義務教育学校※湊中学校と大戸中学校を除く
▼注意点：◎登録の際にスポ

学生でなくなったときは国保の届け出を

学生用の国民健康保険証は、大学などに通うために転出し、親元の世帯から離れて住む学生に対して、特例で修学期間のみ交付されるものです。卒業や就職、中退などで学生でなくなった人で、引き続き市外に住む人は、本市の国民健康保険から脱退する手続きをしてください。
▼必要なもの：◎届出人の身分証明書◎世帯主と脱退する人のマイナンバーカードか通知カード◎印鑑◎学生用国民健康保険証◎就職した場合は就職先の健康保険証(写しも可)
▼届け出先：国保年金課、各支所・市民センター
▼問い合わせ：国保年金課(☎39・1249)

後期高齢

75歳になる人に後期高齢者医療の保険証を送付

75歳になる皆さんは、誕生日から後期高齢者医療制度に加入します。誕生日の前月に保険証を送付しますので、誕

1※安全保険などの加入証明書などを持参◎開錠・閉錠を含めた施設管理と利用学校や他団体との連絡調整をする「管理員」を複数名選出◎開放日や利用時間は各学校の指示に従う
◇登録先・問い合わせ：スポーツ推進課(☎39・1306)

農林業

鳥獣被害防止総合支援事業

〔個別被害対策支援〕
鳥獣による農作物の被害などを防止する目的で購入する侵入防止柵の費用の一部を補助します。
▼内容：◎個人で設置⇨購入経費の5割を補助※上限は5万円◎法人や団体で設置⇨購入経費の6割を補助※上限は8万円

〔広域被害対策支援〕

▼内容：◎集落環境診断を実施する際に専門家を派遣◎広域で侵入防止柵を設置する場合、柵の購入費の8割を補助※上限は50万円
◇問い合わせ：農林課(☎39・1254)



後期高齢者医療保険料の年金天引き

本年度分の後期高齢者医療保険料の年金天引きは、4月に支給される年金から始まり、4・6・8月は仮徴収の金額で天引きされ、保険料の確定後、10月以降に天引き額が調整されます。昨年度から引き続き天引きされている場合、仮徴収の額は、今年2月の天引き額と同額です。4月以降に新たに年金天引きが始まる人には「仮徴収額決定通知書・特別徴収開始通知書」を送付します。また、申請により納付方法を年金天引きから口座振替に変更できる場合があります。
◇問い合わせ：国保年金課(☎39・1244) ◎納付方法について⇨☎39・1248

寄付

ありがとうございます(1・2月)

◇市役所へ：▼舛本匡宏さん(現金)▼熊谷麻衣子さん(現金)▼尾見幸弘さん(現金)▼市村光広さん(現金)▼渡部勇次さん(現金)▼平井政行さん(現金)▼山根弘一さん(現金)▼瀧本幸雄さん(現金)▼森島志帆さん(現金)▼久保寺宏明さん(現金)▼小林さとえさん(現金)▼小林茂典さん(現金)
▼(株)会和工務店(現金)▼会津北嶺高校同窓会(フエイスシールド、消毒スプレー)付ポールベン
◇各小・中学校と会津図書館、各公民館へ：▼斗南會津会(図書)
◇鶴城小学校へ：▼鶴城地区体育連盟(マーチングキーボード、ライン引き)
※現金の寄付には、「ふるさと納税」も含まれます

クリーン鶴ヶ城作戦の中止のお知らせ

新型コロナウイルスの感染拡大防止のため、クリーン鶴ヶ城作戦は中止となりました。自宅などの環境美化を実施いただき、美しいまちづくりへのご協力をお願いします。
◇問い合わせ：環境生活課(☎39-1221)

屋外広告物等に関する条例の一部改正への意見を募集

詳細は、都市計画課や各支所・市民センター、市のホームページなどで見ることができます。
▶意見の提出方法…都市計画課や各支所・市民センターなどにある所定の用紙に必要事項を記入し、都市計画課(〒965-8601)※住所不要、FAX39-1450)に直接や郵送、ファクスなどで提出。用紙は市のホームページから取得も可
▶募集期間…4月5日(月)～5月6日(木)
◇問い合わせ：都市計画課(☎39-1261)

春の全国交通安全運動が始まります

スローガンは「ぼくを見て 横断歩道の 小さな手」
4月6日(火)から15日(木)にかけて春の全国交通安全運動が行われます。また、4月10日(土)は「交通事故死ゼロを目指す日」です。
▶運動の重点…◎子どもと高齢者をはじめとする歩行者の安全の確保◎自転車の安全利用の推進◎歩行者などの保護をはじめとする安全運転意識の向上
◇問い合わせ：危機管理課(☎39-1227)

4月1日(木)から市役所の組織の一部が変わります

より効率的で効果的に業務が遂行できるよう、三つの専任部署を新設します。

- ▶新設の部署…下表の通り
- ◇問い合わせ…人事課(☎39-1213)

新設の部署		
所属名	業務内容	ところ・問い合わせ
スマートシティ推進室(企画調整課内)	スマートシティの取り組みの推進など	本庁舎南側棟3階(☎23-4186)
新型コロナウイルス感染症対策室(健康増進課内)	感染症の予防とワクチン接種に関することなど	栄町第2庁舎1階(☎23-9271)
学校保健給食室(学校教育課内)	学校給食や学校の保健・安全管理、学校給食センターの管理運営など	栄町第2庁舎2階(☎23-9270)

固定資産税の縦覧

所有する土地や家屋の評価額などの確認や、周辺地域との比較ができます。

- ▶縦覧できるもの…◎土地価格等縦覧帳簿◎家屋価格等縦覧帳簿
- ▶縦覧できる人…本市の固定資産税の納税義務者※土地の所有者は土地の、家屋の所有者は家屋の帳簿の閲覧が可
- ▶縦覧期間…4月1日(木)～5月31日(月)の午前8時30分～午後5時
- ▶縦覧場所…税務課、北会津・河東支所、湊・大戸市民センター
- ▶必要なもの…顔写真付きの身分証明書※代理の場合は委任状が必要
- ◇問い合わせ…税務課(☎39-1225)、北会津支所住民福祉課(☎58-1809)、河東支所住民福祉課(☎75-2112)

農産物のモニタリング検査結果

2月10日から3月14日までに市内で採取した山菜・野菜・肉類を検査した結果、放射性物質は検出されませんでした。基準値(100Bq/kg)を超えた農産物は流通しません。詳細は市のホームページに掲載しています。

- ◇問い合わせ…農政課(☎39-1253)

3月15日の放射線量をお知らせします

市内各地の放射線量数値			
測定場所	測定値	測定場所	測定値
会津若松市役所	0.07	北公民館	0.07
会津若松駅	0.06	神指町高久	0.07
東山小学校	0.07	神指町北四合	0.05
飯盛山観光案内所	0.06	河東町高塚	0.07
一箕町鶴賀	0.06	河東町熊野堂	0.06
松長団地	0.05	河東町広田	0.05
柳原町	0.04	北会津町下荒井	0.08
門田町飯寺	0.06	川南小学校	0.07
南公民館	0.08	大戸公民館	0.05
会津総合運動公園	0.08	湊市民センター	0.03

単位はマイクロシーベルト/時
◇問い合わせ…環境生活課(☎39-1221)

一般家庭ごみの減量化・リサイクル活動を支援

市では、ごみの減量化やリサイクルなどに取り組む個人や団体に支援を行っています。

- ▶生ごみ処理機などの購入費の補助
- ▶対象…生ごみ処理機やコンポストなどを購入する市民
- ▶補助額…購入費用の $\frac{1}{2}$ ※限度額は、生ごみ処理機が20,000円、コンポストなどの処理容器が3,000円
- ▶申請方法…所定の申請書に必要事項を記入して廃棄物対策課に提出※申請書は各支所・市民センターでも配布。市のホームページから取得も可

- ▶資源物回収団体への奨励金の交付
- ▶対象…古紙やびん類、廃食用油などの資源物の回収をしている町内会や子ども会などの団体
- ▶奨励金額…回収物1kgにつき3円
- ▶申請方法…所定の申請書と実施予定書に必要事項を記入して廃棄物対策課に提出

- ▶資源物の保管庫の設置・改修への補助金の交付
- ▶対象…資源物回収実施団体
- ▶補助額…費用の $\frac{1}{2}$ ※限度額は10万円
- ▶申請方法…所定の申請書に必要事項を記入して、廃棄物対策課に提出

- ▶ごみステーションの設置・改修への補助金の交付
- ▶対象…町内会など
- ▶補助額…費用の $\frac{1}{2}$ ※限度額は4万円
- ▶申請方法…所定の申請書に必要事項を記入して廃棄物対策課に提出※申請書は市のホームページから取得も可
- ▶受け付け開始…5月6日(木)～
- ……………
- ▶注意点…購入や設置、改修を行う前に申請が必要
- ◇問い合わせ…廃棄物対策課(☎27-3961)

「伝えたい会津の食文化」のパンフレットを作成

県の広報コンクールで特選を受賞した昨年12月1日号の市政だよりの特集「伝えたい会津の食文化」の別巻を作成しました。この冊子は、市役所や各支所・市民センターなどで配布しています。また、飲食店などでパンフレットを設置したい場合はご連絡ください。なお、広報紙の別巻や過去の広報紙は市のホームページにも掲載していますので、ぜひご覧ください。

- ◇問い合わせ…秘書広聴課(☎39-1206)

会津若松市の人口と世帯数

令和3年2月1日現在の現住人口	
人口総数	118,059人(100人減)
内 訳	男 56,574人(58人減)
	女 61,485人(42人減)
世帯数	50,346世帯(19世帯減)
人口の動き(1月)	出生 62人(男32人・女30人)
	死亡 161人(男78人・女83人)
	転入 187人(男86人・女101人)
	転出 188人(男98人・女90人)

※福島県の推計人口より掲載
▶令和3年2月1日現在の外国人住民数(住基人口)…884人(男371人・女513人)
◇問い合わせ…情報統計課(☎39-1215)

記事を読む際の注意点 ▶費用・受講料などの記載がないものは無料▶「◇申し込み」の記載があるものは必ず事前の申し込みが必要▶特別な記載がない限り申し込みは先着順で、定員になり次第締め切り▶申し込みは原則として月～金曜日、午前8時30分～午後5時15分に受け付け※祝日は休み▶郵送で申し込みの場合は、特別な記載がない限り締め切り日に必着

教育・広聴・福祉

教育委員会定例会

- ▼とき…4月22日(木)午後1時30分※非公開の場合あり
- ▼ところ…教育委員会室(市役所栄町第二庁舎2階)
- ◇問い合わせ…教育総務課(☎39-13302)

ふれあいの日

- ▼とき…4月26日(月)午前9時～11時※1人15分以内
- ▼ところ…市役所市長室
- ▼締め切り…4月23日(金)
- ◇申し込み・問い合わせ…秘書広聴課(☎39-1206)

外出支援利用券を交付

自動車・軽自動車税の減免を受けておらず、次の対象となる人に外出支援利用券を交付します。本年度から、一度の乗車による利用上限額が2000円になりました。また、身体障害者手帳3級から6級を持ち、常時車いすを使用している65歳以上の人の外出支援利用券は、これまで、高齢福祉課での申請でしたが、本年度からは障がい者支援課で

の申請をお願いします。

- ▼対象…次のいずれかに該当する人◎身体障害者手帳1級か療育手帳A、精神保健福祉手帳1級を持っている(施設入所者を除く)◎障がい者手帳を持っている人で常時車いすの使用として認められた人※前年度に減免を受けた人も、現在減免を受けていなければ申請可
- ▼必要なもの…◎障がい者手帳◎印鑑◎自動車を廃車した人はその証明書 など
- ◇申請先・問い合わせ…障がい者支援課(☎39-1241)

お知らせ

市・県民税の申告期限を延長

新型コロナウイルスの感染拡大防止のため、所得税の申告期限が延長されたことを受け、市・県民税の申告も4月15日(木)まで延長します。

- ▼ところ…追手町第二庁舎(旧会津学鳳高校)
- ▼受付・相談時間…◎午前の部 午前9時～11時◎午後の部 午後1時～3時
- ◇問い合わせ…税務課(☎39-1223)

山火事にご注意を

空気が乾燥しているこの時期は、山火事が発生しやすいです。山に入るときは次のことを守りましょう。

- ▶注意事項…◎枯れ草や落ち葉のある場所でたき火をしない◎たばこの吸い殻は、決して投げ捨てず、必ず始末する◎たき火をしたら完全に消化してからその場を離れる
- ◇問い合わせ…農林課(☎39-1254)、会津若松消防署(☎25-1200)、危機管理課(☎39-1227)

皆さんが見つけた会津の宝

東山地域の皆さんは、子どもたちのために、雑巾を縫って学校へ寄付しています。こうした取り組みは、地域の宝ですよ。



写真は、ゲストハウスけいざん2号館の様子

高齢者の皆さんに福祉サービスを提供しています

市では下表の高齢福祉サービス提供しています。申請方法などの詳細はお問い合わせください。

- ◇問い合わせ…高齢福祉課(☎39-1291)

高齢者の福祉サービスの内容				
サービスの種類	対象	内容	申請に必要なもの	申請先
緊急通報システム	65歳以上の一人暮らし世帯	急病などの際に迅速に連絡できる緊急通報装置の貸し出し※住民税課税額に応じて自己負担あり	印鑑	高齢福祉課
日常生活用具の給付	65歳以上の一人暮らしで、住民税が非課税の人	火災警報器、自動消火器、電磁調理器の給付	身分証明書、印鑑	
介護者慰労金の支給	要介護4・5の高齢者を介護保険サービスなどを利用せずに、過去1年間、在宅で介護している住民税非課税世帯	10万円を支給	介護保険証、印鑑、振り込み先の通帳の写し	高齢福祉課、各支所、市民センター
はり・きゅう・マッサージ利用助成券の交付	75歳以上の人	はり・きゅう・マッサージの施術所で利用できる助成券を交付※1枚800円の助成券を年度内最大6枚交付	身分証明書・印鑑	
訪問給食サービス	65歳以上の一人暮らしの人で疾病などにより買い物や調理が困難な人	昼食・夕食の配達(1食350円。おかげのみは300円)と安否の確認		
外出見守りQRコードシールの給付	65歳以上の人で道に迷う恐れのある人	QRコードシールの給付		高齢福祉課、各地域包括支援センター※事前に高齢福祉課へ相談

記事を読む際の注意点 ▶費用・受講料などの記載がないものは無料▶「◇申し込み」の記載があるものは必ず事前の申し込みが必要▶特別な記載がない限り申し込みは先着順で、定員になり次第締め切り▶申し込みは原則として月～金曜日、午前8時30分～午後5時15分に受け付け※祝日は休み▶郵送で申し込みの場合は、特別な記載がない限り締め切り日に必着

休日・祝日当番医院

4月4日(日)	内科系	おのぎレディースクリニック	36-5051	門田町飯寺
	外科系	会津クリニック	38-1150	材木町一丁目
	歯科	長峯歯科医院	29-4182	住吉町
4月11日(日)	内科系・小児科	そね内科クリニック	33-1024	扇町
	外科系	山田整形外科医院	26-2772	表町
	歯科	一箕歯科医院	22-1184	一箕町鶴賀
4月18日(日)	内科系・小児科	いいでら診療所	38-3676	門田町飯寺
	外科系	やまうち整形外科クリニック	85-7442	東千石一丁目
	歯科	渡辺ゆうぞう歯科クリニック	37-2232	石堂町
4月25日(日)	内科系	さいとう内科胃腸科クリニック	38-3717	宮町
	外科系	仙波耳鼻咽喉科医院	26-4133	門田町日吉
	歯科	いしかわ歯科医院	75-5550	河東町倉橋
4月29日(木)	内科系	遠山胃腸科内科医院	24-8911	城北町
	外科系	入澤泌尿器科内科クリニック	38-3711	門田町日吉
	歯科	中央歯科医院	27-3065	中町
5月2日(日)	内科系	徒之町クリニック	26-6181	徒之町
	小児科	わたなベクリニック	24-0506	一箕町松長
	外科系	力神堂ひぐち眼科	37-2977	昭和町
5月3日(月)	内科系	いとう内科消化器科クリニック	38-3733	門田町日吉
	小児科	いとう子どもクリニック	27-4601	門田町黒岩
	外科系	志波医院	22-0289	馬場町
5月4日(火)	内科系	アピオリウマチクリニック	32-2277	インター西
	小児科	やまみこどもクリニック	23-4115	山見町
	外科系	あみウイメンズクリニック	37-1456	八角町
5月5日(水)	内科系	いなにわ医院	76-1728	河東町谷沢
	小児科	扇町渡部小児科アレルギー科医院	25-5515	扇町
	外科系	高村整形外科	28-3319	門田町中野
歯科	千石デンタルクリニック	28-8211	南千石町	

※診療時間は午前9時から午後5時まで。ただし歯科は午前10時から午後4時まで。休日当番医は、市のホームページ(URL・QRコードは裏表紙に記載)でも確認できます

休日・祝日当番薬局

4月4日(日)	●かぼちゃ薬局飯寺店(門田町飯寺☎29-1214) ●くすのき薬局西若松店(材木町一丁目☎36-5188)
4月11日(日)	●宝山堂薬局おうぎ町店(一箕町鶴賀☎33-9383)
4月18日(日)	●かぼちゃ薬局飯寺店(門田町飯寺☎29-1214) ●エール薬局千石店(東千石町☎36-6011)
4月25日(日)	●アップル薬局(徒之町☎29-4193) ●あいあい薬局門田日吉店(門田町日吉☎29-1666)
4月29日(木)	●あいあい薬局城北店(城北町☎37-7701) ●あいあい薬局門田日吉店(門田町日吉☎29-1666)
5月2日(日)	●つるが薬局(一箕町鶴賀☎23-9119) ●オレンジ薬局きもと(昭和町☎93-6301)
5月3日(月)	●ひろ薬局(門田町日吉☎36-5582)
5月4日(火)	●アイン薬局会津アピオ店(インター西☎37-1193) ●ベース薬局山見町店(山見町☎93-6330)
5月5日(水)	●まちの薬局扇町店(扇町☎37-1766)

夜間急病センター

夜間急病センター ☎28-1199

▶診療科目…内科・小児科系※小児を診療できる医師が毎日交代で診療。担当医の当番表は、市のホームページにも掲載(右のQRコードでアクセス)
▶診療時間…午後7時～午後11時(受け付けは午後6時30分～午後10時30分) ※年中無休。令和2年度同様受け付け時間を拡大予定です。決定次第、市のホームページなどでお知らせします
▶ところ…謹教コミュニティセンター(山鹿町1-22)



当番表のQRコード

正しく出そう ごみと資源物



ごみや資源物は、注意事項を守って指定された場所に収集日の午前8時30分までにしてください。

祝日のごみ収集
収集は下表の通りです。なお、4月29日(木・祝)と5月3日(月・祝)から5月5日(水・祝)まで、ごみ処理場への持ち込みはできません。

祝日・休日のごみの収集	
とき	収集するもの
4月29日(木)	木曜日収集地区の「燃やせるごみ」のみ
5月3日(月)	月曜日収集地区の「燃やせるごみ」のみ
5月4日(火)	火曜日収集地区の「燃やせるごみ」のみ
5月5日(水)	収集しません

◇問い合わせ…廃棄物対策課(☎27-3961)

會津稽古堂の催し

會津稽古堂 ☎22-4700

とき	内容	料金	問い合わせ
14日(水) 18:00	倫理経営講演会	2,000円	会津若松市倫理法人会(☎23-9315)
24日(土) 10:00	ライブリックシアター「ざんねんないきもの事典」	無料	會津稽古堂(☎22-4700)
5月の催し			
2日(日) 13:30	DON live	無料	DONミュージックスクール(☎37-1141)

[展示]●花見月展日本刺繍×カルトナージュ…▶4月7日(水)～10日(土)、詳細は日本刺繍絲花へ(満田さん☎090-4311-1595)●お人形が伝えるおばあちゃんのこどものころ展…▶4月27日(火)～29日(木)、詳細は子どもの未来を考える会(佐々木さん☎93-6008)
[休館日]4月30日(金)

コミュニティプールの開館日

コミュニティプール ☎75-5201

4月の開館日は、4月12日(月)・19日(月)を除く全日、午前9時～午後9時です。

県立博物館の催し

福島県立博物館 ☎28-6000

とき	内容
10日(土) 11:00	博物館でも読み聞かせ
15:00	※各回定員15人。要申し込み
18日(日) 11:00	ポイント展「東北初発見! オオミツバマツ」ミニ解説会 ※定員100人

[企画展※企画展料金が必要]●会津の絵画～福島県立博物館収蔵品を中心に…▶4月24日(土)～6月27日(日)
[テーマ展]●会津の修験～西会津町旧福寿院の宗教世界…▶4月18日(日)
[ポイント展※常設展料金が必要]●東北初発見! オオミツバマツ…▶4月20日(火)●復活! 会津だるま…▶4月16日(金)～8月18日(水)●文芸を好んだ会津の戦国武将・蘆名盛氏…▶4月20日(火)～6月20日(日)●奥羽再仕置430周年記念 蒲生氏郷軍、北へ…▶4月20日(火)～6月20日(日)
[休館日]4月5日(月)・12日(月)・19日(月)・26日(月)

あれこれカレンダー 4月 April

會津風雅堂の催し

會津風雅堂 ☎27-0900

とき	内容	料金	問い合わせ
4日(日) 14:00	高嶋ちさ子～ゆかいな音楽会～	全席指定 6,000円	キョードー東北(☎022-217-7788)
11日(日) 13:30	スプリングコンサート	無料 ※座席指定	会津学鳳高校(山ノ内さん☎22-3491)

町方伝承館の催し

会津町方伝承館 ☎22-8686

星工芸教室 作品展示会

籐やあけびつる、山ブドウの皮でつくったかごなどの展示・即売をします。
▶とき…4月16日(金)～18日(日)午前10時～午後5時
※最終日は午後3時まで

[休館日]4月5日(月)・12日(月)・19日(月)・26日(月)

市のラジオ広報番組

秘書広聴課 ☎39-1206

エフエム会津「市役所情報スタジオ」

▶放送時間…月～金曜日の午後1時45分～2時(再放送は放送日の午後6時45分～7時)※祝日は休み

エフエム会津「市役所情報スタジオmini」

▶放送時間…月～金曜日の午前8時10分～8時15分(再放送は放送日の午後6時～6時5分)※祝日は休み

▶周波数…FM76.2MHz

編集後記

▼市政だよりの担当になって10年がたちました。今回の「スーパードライ」構想シリーズの特集で広報担当を卒業します。▼この10年間、たくさん市民の皆さん取材し、たくさん笑顔と写真に収め、そして、皆さんと一緒に会津若松の魅力を掘り起こしてきました。この10年間の思い出は大切な宝物です。皆さん、本当にありがとうございました。

▼施設方針の記事を担当しました。その中で、市立学校でスタートしている、一人一台のタブレット端末を使った授業を取材してきました。子どもたちは、互いに教え合いながら、楽しそうに授業に取り組んでいました。▼教育だけではなく、いろいろな分野でICT技術を活用することで、私たちの生活がさらに便利になればうれしいですね。

表紙によせて

3月17日、学生PR部二期生の卒業式を行いました。商店街との商品開発やSNSでの情報発信など、積極的に活動した二期生の皆さん。充実した表情で市長から卒業証書を受け取りました。みんな、一年間ありがとうございました。

※QRコードは(株)デンソーウェブの登録商標です