

# あいづわかまつ Aizu Wakamatsu 市政だより

2月1日

さあ、「#会津の宝探し」を  
始めましょう♪

「スーパーシティ構想特集シリーズ」  
「私たちの身近な  
デジタル技術」



## あいづまちなかアートプロジェクト 「黑板アートコンテスト」

最優秀賞受賞  
会津学鳳中学校チーム

「四垂組」

昨年11月29日に鶴城小学校であいづまちなかアートプロジェクト「黑板アートコンテスト」が開催されました。日学(株)主催の黑板アート甲子園で2年連続入賞を果たした会津学鳳高校美術部の皆さんを講師に迎え、中学生9チームが「黑板」をキャンパスにして「オリンピック・パラリンピック」をテーマにした黑板アート作品を描きました。これらの作品は、翌朝には、会場の鶴城小学校の児童の皆さんへの素敵なプレゼントになりました。

最優秀賞を受賞した作品は、会津学鳳中学校チーム「四垂組」の「わ」。五輪の「輪」と平和の「和」をかけているこの作品は、オリンピック・パラリンピックを通して世界が繋がる様子を渦巻く聖火や義手で表現しています。

## 甘酒活用レシピ

会津の食文化研究家の平出美穂子さんが考えた、甘酒を使った簡単レシピを紹介します。

### 甘酒羹

- 【材料】粉寒天 4g、水50cc、抹茶小1、お湯小1、甘酒450g、スキムミルク50g、砂糖20g
- 【作り方】①粉寒天は水に入れて、5分以上ふやかしておく②抹茶はお湯で溶いておく③鍋に甘酒と①を入れて弱火で少し温めてからスキムミルクと砂糖を入れて沸騰させる。2分程度煮詰めてから火を止め、②を静かにかきまぜながら少しずつ入れる④流し箱に入れて冷蔵庫で冷やして固める⑤固まったら、食べやすい大きさに切り分け、器に盛ったら出来上がり
- ※甘酒は市販品でかまいませんが、メーカーによって甘さが異なります



お茶やコーヒーのお供にいかがですか

※今号の発行後に、新型コロナウイルス感染症の影響で、催しなどが中止になる場合があります

▶編集・発行…会津若松市役所企画政策部秘書広聴課(☎0242-39-1111) 〒965-8601 福島県会津若松市東栄町3番46号  
▶ホームページ <https://www.city.aizuwakamatsu.fukushima.jp/>  
▶点字・声の市政だよりや英字版市政だより、メールマガジンも発行しています



スマートフォン用



市政だよりは環境に優しいインキで印刷されています

特集

# 私たちの身近な

# デジタル技術

誰もが安全に安心して暮らせる、  
誰もが便利な生活ができる、  
そんな日常を支えているのは、  
さまざまなデジタル技術です。  
私たちが気が付かなかつたり、  
目に見えなかつたりするところでも、  
ICTが使われています。

少子高齢化や技術の継承などに伴う課題を解決していくため、デジタル技術を活用した取り組みが全国的に進められています。その中でも本市は、「スマートシティ 会津若松」を掲げ、健康や福祉、教育、防災、エネルギー、水道などさまざまな分野でICTを使った先進的な取り組みを進めてきました。

今回の特集では、私たちの生活に欠かすことのできない重要な社会インフラの一つである水道を取り上げます。IoTやAIをどんなふうに使っているか、見ていきましょう。

## 学生PR部 あ い づ AiZ'Sモーション 絶賛活動中！

会津地域の大学や短大、専門学校へ通う学生5人が本市の魅力を実践しています。ここでは、その活動の様子をお知らせします。  
◇問い合わせ…秘書広聴課(☎39-1206)



AiZ'Sモーション情報のQRコード



昨年12月19日、「すーさん」「さやぬ」「けいちゃん」が米粉料理コンテストの審査委員を務めました



昨年11月27日、「さやぬ」が農業女子の皆さんの直売会取材し、InstagramなどでPRしました



昨年12月28日、「さやぬ」「けいちゃん」が、七日町通りをInstagramなどでPRしました

### 来年度メンバーを募集します

学生PR部「AiZ'Sモーション」の来年度メンバーの募集は、本号27ページをご覧ください。たくさんの応募をお待ちしています。一緒に会津の情報を発信しましょう。  
◇問い合わせ…秘書広聴課(☎39-1206)

2/1号

もくじ

- 2 学生PR部AiZ'Sモーション絶賛活動中！
- 3 【スーパーシティ構想特集】私たちの身近なデジタル技術
- 10 【教育特集】あいづっこ教育・2021
- 14 【くらし情報拡大版】「新たな感染を出さない行動」が多く命を守ります
- 18 【子育て情報ステーション】雪で遊ぼう！、子育て交流広場「ばんびクラブ」ほか
- 20 【健康だより】高齢者肺炎球菌の予防接種はお早めに、運動相談会ほかみんなのページ
- 22 くらし情報あらかると
- 24



# AIを活用した管路の劣化度調査

## 水道管の劣化診断にAIを活用

水道管の更新計画は、水道台帳を基に、管の布設年度や管の種類、管の継手構造、漏水修理記録などにより、管路更新の優先度を決定してきました。その中でも特に、布設年度が古い管の更新が優先されています。しかし、古い管でも機能を維持しているものが多く、必ずしも漏水や破損の危険性があるとは限りません。効果的な更新を考えていくため、AIを活用した劣化度調査を実施しています。

### さまざまなデータを基にAI診断

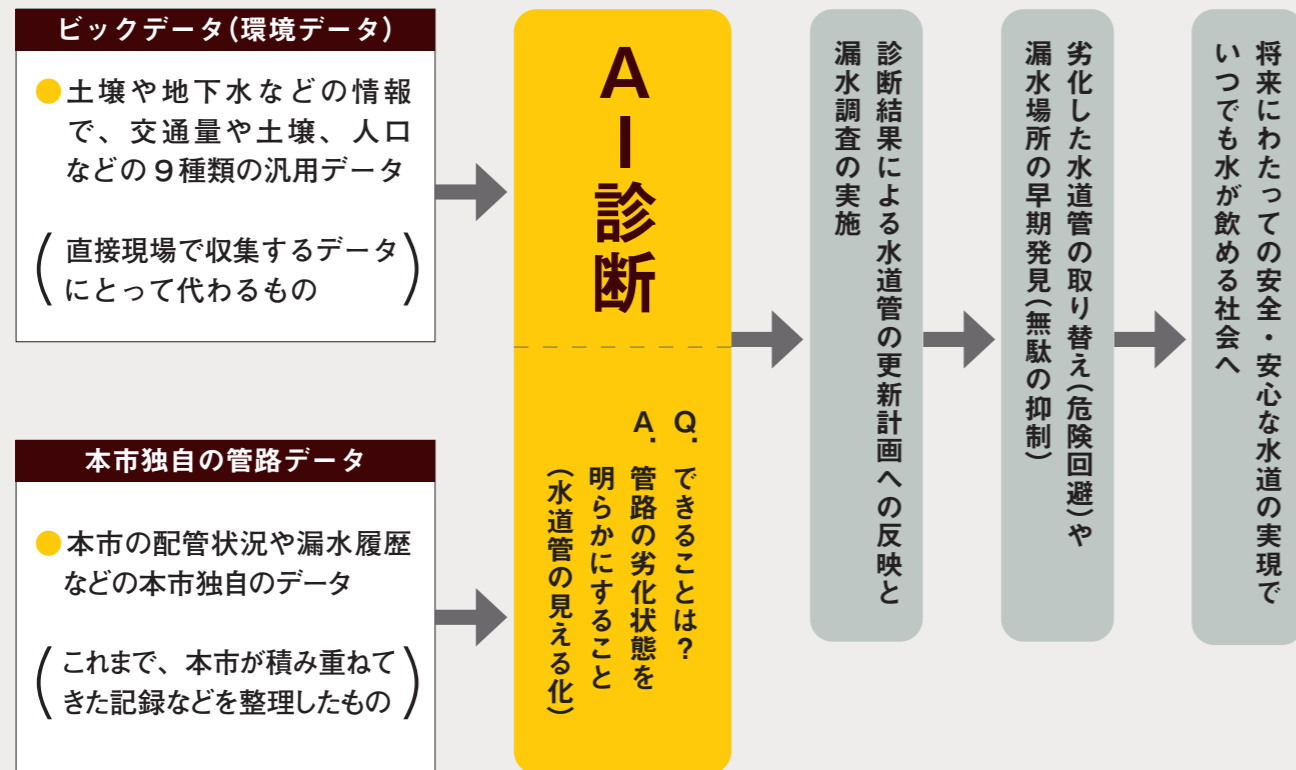
AIに組み込むデータは、市の水道台帳の記録(管種や漏水修理の履歴などの配管状況)のほか、土壌や地質情報、地下水情報、交通状況、送電線の位置など、水道管に影響するデータです。これらのデータを基にAIによる分析・診

断を行うことで、劣化度が高い水道管(=漏水する危険が高い水道管)が「見える化」されます。劣化度が高い水道管は優先して取り替える水道管に位置付けされ、更新計画に反映され、また漏水調査を行うことで配管事故の未然の防止と漏水の早期発見が可能となります。



管路劣化予想図の例

## AI診断の流れと目指す方向性



### 滝沢浄水場内の膜ろ過装置

この筒型の装置で不純物などを取り除いて、水道水を作り各家庭に提供しています

## スマートシティ=都市機能の維持にむけて…

# IoTやAIが支える新しい水道

### 命を守る水道水

水道の使命は、「清浄にして豊富・低廉な水を供給し続けること」です。万が一、浄水場の機能が喪失したり、漏水事故などで断水したりした場合は、市民生活や経済活動に大きな影響を与えます。また、新型コロナウイルスが感染拡大する中では、手洗いは予防のための基本であり、水道水は医療をはじめ公衆衛生の要です。そのため、常に正常な機能を保持しながら供給責任を果たしていかねればなりません。

### デジタル技術の活用で課題を解決

しかしながら、水道施設や水道管の老朽化に加えて、水道技術者の高齢化や後継者不足、さらには使用水量の低下による水道料金の減収などが全国的に課題になっています。そのため、「スマートシティ会津若松」を掲げる本市では、暮らしに欠かせない水道水を、将来

にわたって安全・安心に提供していくため、IoTやAIなどのデジタル技術を活用し、新しい水道の取り組みを実施しています。

現在、実施しているのは、「AIを活用した管路劣化度調査」「水道工事施工情報システム」「水道管監視漏水調査」の三つです。これまでの水道工事では、人による目視や測定、聴音などの作業が多くありました。IoTやAIなどのデジタル技術を活用することで人材不足を補い、水道管を「見える化」することで市民の皆さんがずっと安心して使うことができる水道を目指しています。

このような水道をはじめとした社会インフラへのデジタル技術の活用は、仕事のしやすさを実現するだけではありません。公共施設を常に監視や計測することで、危険を事前に予知(予防保全)し、壊れる前に修繕ができ、安全な市民生活の実現にも繋がると考えています。

# 水道管監視漏水調査

## 監視型にすることでもったないをもっとなくす！

一般的な漏水調査は、深夜に人が現場に行って、直接、配管などから漏水音を聞き分け、漏水場所を見つける「音聴調査(年間約49,000戸を調査)」で行います。しかし、「音聴調査」は、交通量の多い道路や、冬期間は実施できない調査方法です。そのため、市では昨年度から人で行う「音聴調査」と同時に水道仕切り弁などのマンホール内に水圧や音圧を調査する記録装置「ロガー」を設置し、分

析器を使った「監視型漏水調査」を実施し、人が機器を用いて管路の漏水を発見しています。

### 将来的な展望

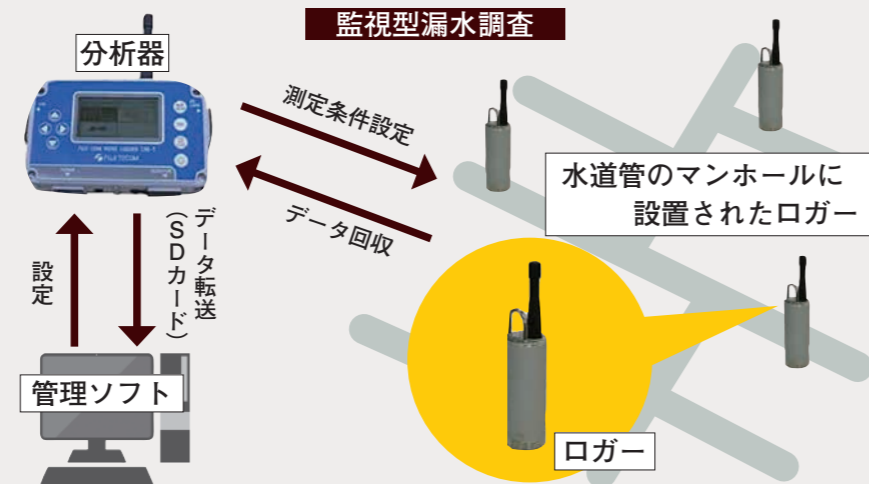
通信技術と機器をもって人が情報を集めるのではなく、ナローバンド・インターネットオブシングス(NB-IoT)\*により、携帯電話の通信規格(LTE)の一部を活用し、LPWA(ローパワー・ワイドエリア)\*により、24時間、365日、常に水道管を見張りながら、もったないを減らし、さらなる安全・安心な市民生活の確保を目指します。

## 現在実施している水道管監視漏水調査の仕組み

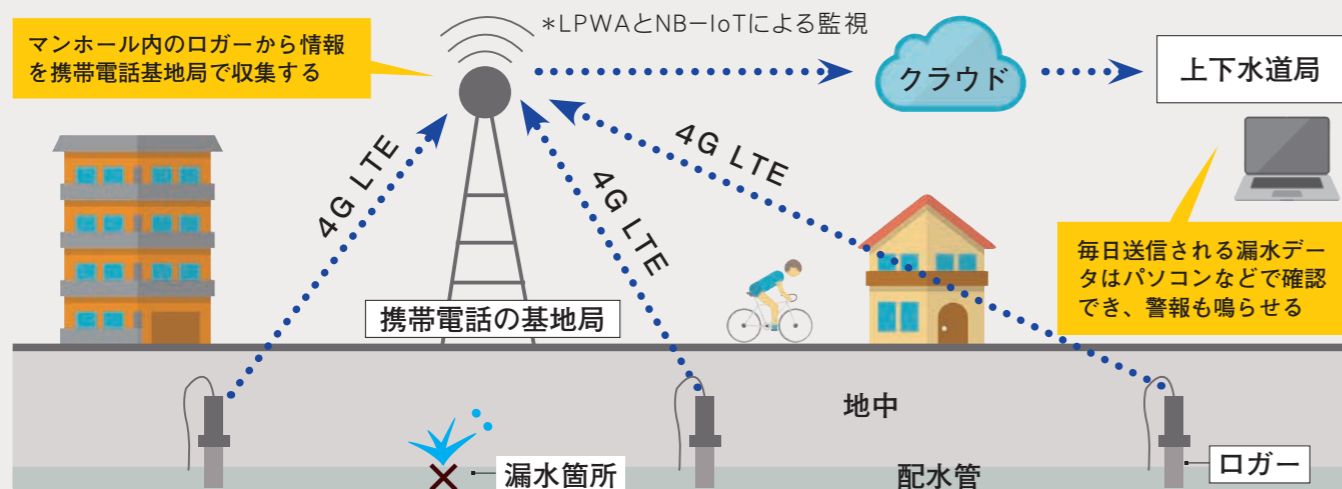
### 人による音聴調査



人が耳で聴いて調べます



## 監視型漏水調査の将来的な応用※24時間、漏水監視ができる



# IoTを活用した水道工事施工情報システム

## 地下に埋められる水道管だからこそ、しっかりと施工する！

水道工事では、管と管をつなぐ「継手」の接合の管理が最も重要です。今、水道工事では「耐震管」を使用していますが、地震のときの地面の動きに合わせて、「継手」が伸び縮みする動きを持たせなければなりません。その動きを保つために継手の接合は、決められた寸法による正しい施工(工事の品質管理)が求められます。

そのため、施工する人によるバラつきを無くし、高い精度で管理する手法として、本市では「水道工事施工情報システム」と、さらに現場から離れている場所でも施工状況をリアルタイムで確認できる「モニタリングシステム」を導入し、今年度、実証実験を行っています。

### 水道工事施工情報システム

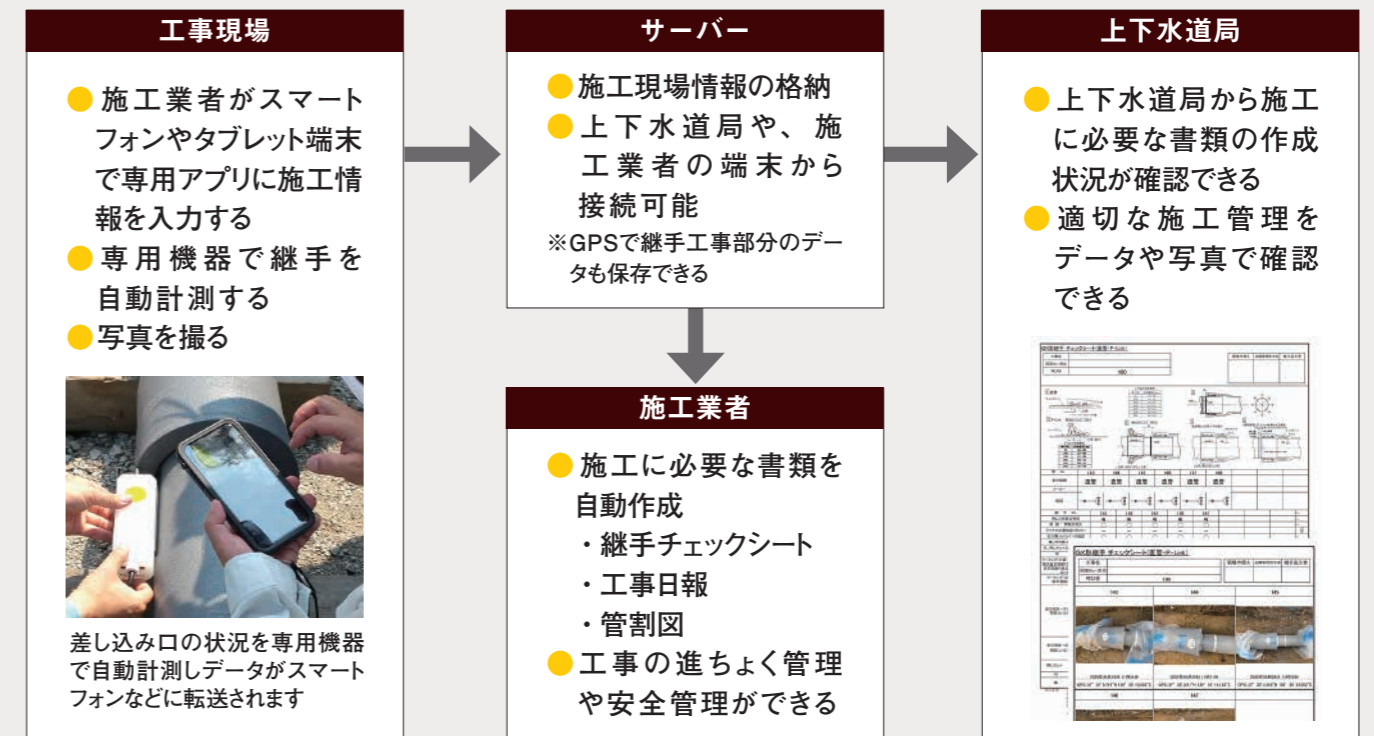
水道工事施工情報システムは、継手(配水管の

接合部分の挿入状況)を専用器具を使って自動計測し、計測値をスマートフォンやタブレット端末への自動送信、または専用アプリに直接入力し、さらに撮影した写真を添付すると、自動的に工事に必要な提出書類が作成されます。統一された端末画面に入力することで、担当者による管理のバラつきを防ぎ、決められた寸法の継手施工が可能となります。地下に埋められる水道管だからこそ、しっかりと施工の管理が大切であり、災害時であっても常に清潔な水道水を提供し続けることができます。

### 水道工事の若手技術者の確保につなげたい

こうしたIoTを活用したデジタル技術を積極的に導入することで、「水道の見える化」「魅せる水道工事」を実現し、デジタル技術世代の若者にも、水道工事の魅力伝え、若手技術者の確保と育成にも取り組むこと、さらにはスマートシティへの関心を高める効果も期待しています。

## 水道工事施工情報システムの仕組みと流れ



## スーパーシティ構想に関する事業案をお知らせし、 皆さんからの意見を募集します

### ■ タウンミーティングを開催します

スーパーシティ構想の具体的な事業案を市長が直接説明し、市民の皆さんのご意見を伺います。

▶とき…2月16日(火)午後6時30分～8時

▶ところ…文化センター

▶対象…市内に在住・在勤・在学している人

▶定員…先着150人

▶申し込み方法…●市のホームページから申し込み●電話かファクスで企画調整課(FAX39-1400)に申し込み※ファクスの場合は、氏名、職種、連絡先(電話番号とファクス番号)を明記

▶申込期間…2月1日(月)～12日(金)

▶注意点…●来場時は、マスクの着用やせきエチケットの励行、手指消毒など新型コロナウイルス感染症の予防にご協力をお願いします●感染拡大防止のため、複数回の開催は行いません●今後の感染状況により、申し込み後に中止や変更になる場合があります。ご了承ください

●問い合わせ…企画調整課(☎39-1201)



市のホームページのQRコード

### ■ 事業案の説明動画を配信します

スーパーシティ構想に関するタウンミーティングで市長が説明した事業案の動画を、後日、市のホームページに掲載します。

### ■ 事業案へのご意見を募集します

タウンミーティングだけでなく、より多くの皆さんの意見を反映するため、事業案への意見を募集します。メールやファクスなど、さまざまな方法で意見をお送りください。

事業案の詳しい内容などは、企画調整課や各支所・市民センター、市政情報コーナー、市のホームページで見ることができます。

▶提出方法…所定の用紙に記入し、持参か郵送、ファクス、メールで企画調整課(〒965-8601※住所不要、FAX39-1400、メールkikaku@tw.city.aizuwakamatsu.fukushima.jp)に提出※用紙は市のホームページから取得も可

▶募集期間…2月12日(金)～3月9日(火)

●問い合わせ…企画調整課(☎39-1201)

### ■ 市政だより3月1日号では、事業案をお知らせします

事業案をより多くの皆さんに知ってもらうため、市政だより3月1日号に掲載します。ぜひご覧ください。

#### スーパーシティに関する今後のスケジュール

2月16日(火)	●事業案についてタウンミーティングで市民の皆さんの意見を伺います
2月12日(金)～3月9日(火)	●メールやファクスなど、さまざまな方法で事業案への意見を募集します ●事業案は市のホームページのほか市政だより3月1日号にも掲載します
以降	●市民意見を事業案に反映させます
3月下旬	●国に応募書類を提出します
5月～6月ごろ(見込み)	●国がスーパーシティの区域を指定します

国からスーパーシティの区域として指定を受けた場合でも、応募した事業内容がそのまま実施されるものではありません。改めて、国家戦略特別区域担当大臣や地方公共団体の長、住民の代表者などで構成される「区域会議」で慎重に検討されていきます。指定を受けた場合のスケジュールは、今後、お知らせします。

水道水は、蛇口をひねると出てくる――。

この「日常」が続くのは、ICTやIoTなどを活用し幅広い調査や管理が行われ、施設が正常に維持されているからです。デジタル技術は、さまざまなところで私たちの生活を支えています。例えば、橋・トンネルなどのコンクリート構造物や、上下水道管などの劣化による漏水や不明水などを監視していく取り組みにも、センサー技術とIoTの結びつきの技術が活用され、社会インフラ分野での「予防保全」など安全対策に大きく役立っています。そのため、デジタル技術は、社会インフラの安全管理を含む社会課題の解決において、必要不可欠であり、これらを活用したスマートシティの幅広い展開は、市民生活の安全対策において大切な取り組みです。

こうした最新技術をさらに活用して、誰もが安全に安心して暮らせる「未来の会津若松」を実現するため、市ではスーパーシティ構想に挑戦します。

【水道事業に関する問い合わせ】  
上下水道局上水道施設課  
(☎22-6177)

# あいづっこ教育・2021

スローガンは  
「憧れ・学び・誇り  
〜凛とした  
あいづっこの育成〜」

「まちづくりは人づくり」といわれるように、本市が未来に向かって持続的に発展していくためには、未来を担う人材の育成が不可欠です。その役割を果たすため、市では、確かな学力はもとより、「あいづっこ宣言」を効果的に活用し、誇りと自信を持って未来を生きることができ、人づくりに地域の皆さんと共に取り組んできました。

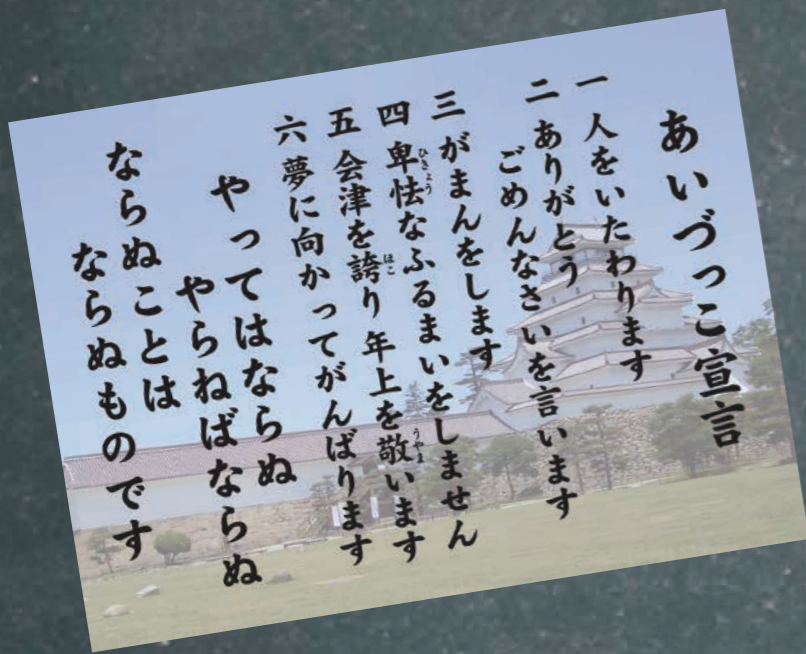
また、本市では平成25年から「スマートシティ会津若松」の推進を掲げ、教育分野においては、

## あいづ

あいづっこ十の活用や、電子黒板の整備など、ICTを活用した取り組みも推進してきました。

今回の特集では、市の教育に関するさまざまな取り組みを紹介いたします。

◎問い合わせ：学校教育課（☎39・1303）



## 創造性を育む教育を目指して

### 若松二中の取り組みを少し紹介！

#### オンラインで生徒会役員立会演説会を実施

演説の様子をオンラインで全クラスに配信しました。生徒が運営したり、先生がネットワークの配線作業を支援したりと、生徒と先生が一体となって取り組みました。（昨年9月18日）

#### カナダと日本をオンラインで結ぶ

1年生の英語の授業では、カナダと若松二中をオンラインで結び、カナダの先生と交流しました。当日、生徒たちは英語で本市を紹介したり、カナダの先生からカナダの様子を教えてもらったりしました。（昨年12月1日）



「カナダと日本をオンラインで結ぶ」では、楽しく国際交流をしました（昨年12月1日）

### GIGAスクール構想 ～1人1台タブレット端末の整備～

「Society 5.0時代（ICTやIoTなどを用いて、さまざまな課題を克服する）」を生きる子どもたちにとって、パソコン端末（タブレット端末）は鉛筆やノートと並ぶくらい欠かせないものとされています。また、現代では、仕事や家庭など、あらゆる場所で、ICTが日常的に活用されています。こうしたことを受け、社会を生き抜く力を育み、子どもたちの可能性を広げる場所である学校でもICTを活用したさまざまな取り組みをしています。

「GIGAスクール構想」は、1人1台端末と高速大容量通信ネットワークを一体的に整備することで、特別な支援を必要とする子どもを含め、誰一人取り残すことなく、一人ひとりの資質や能力をより一層確実に育成できる教育環境の実現を目指すものです。

本市では、令和2年度末までに小学5・6年生と中学1年生の全ての児童生徒へタブレット端末を整備します。また、令和3年6月末までに、全ての児童生徒に整備する予定です。

## 地域とともに ある学校づくり

### 市内全ての学校に 学校運営協議会を設置

地域の皆さんや保護者の皆さんに学校運営に参画していただく「学校運営協議会」を設置し、コミュニティ・スクールを導入しています。本年度からは市立全ての学校に学校運営協議会が設置されました。

### 学校運営協議会一覧

- 第一中学校区学校運営協議会（城北小学校、行仁小学校、第一中学校）
- 飛翔学園学校運営協議会（鶴城小学校、東山小学校、第二中学校）
- 大成学校運営協議会（謹教小学校、日新小学校、第三中学校）
- 第四中学校区学校運営協議会（城西小学校、小金井小学校、第四中学校）
- 第五中学校区学校運営協議会（門田小学校、城南小学校、第五中学校）
- 第六中学校区学校運営協議会（永和小学校、神指小学校、第六中学校）
- 湊小・中学校学校運営協議会（湊小学校、湊中学校）
- 大戸小・中学校学校運営協議会（大戸小学校、大戸中学校）
- 北会津中学校区学校運営協議会（荒館小学校、川南小学校、北会津中学校）
- 河東学園学校運営協議会（河東学園小学校、河東学園中学校）
- 一箕小学校学校運営協議会（一箕小学校）
- 松長小学校学校運営協議会（松長小学校）
- 一箕中学校学校運営協議会（一箕中学校）

## あいづっこ十

### 情報をタイムリーにお知らせ

スマートフォンやタブレットから学校だよりや保健だより、給食だよりなどを見ることができたり、学校での出来事などを知ることができたり、豪雨災害などの緊急情報が届いたりするアプリです。



iOS用



Android用

アプリは左のQRコードから取得できます。ぜひ、活用ください

### 黒板アートコンテストを開催しました

日学(株)主催の黒板アート甲子園で2年連続入賞を果たした会津学鳳高校美術部の生徒を講師に迎え、「黒板アートコンテスト」を開催しました。詳細は、本号裏表紙に掲載しています。ぜひ、ご覧ください。



「オリンピック・パラリンピック」をテーマに作品を作りました（写真は若松第一中の生徒）

### 永和小学校の「まなべこツアー」の様子を少し紹介！

昨年10月13日、永和小学校の子どもたちが歴史資料センター「まなべこ」を訪れました。子どもたちは高野町の名前の由来や永和小学校の歴史を聞いたり、会津のまちなみや文化の話の聞いたりしました。子どもたちは「会津ってすごい！」「会津に生まれて良かった」と話していました。



会津塗の輝きに見入っていました

この事業の「地域から学ぶ」では、郷土の歴史研究者など

で、デジタル教科書(指導者用)が活用されています。チャレンジテストで、デジタル教科書(指導者用)が活用されています。

### より広い視点から人材を育成

あいづっこ人材育成プロジェクト事業は、「本物に出会い本物に学ぶ」をコンセプトに、心に残る感動体験を通して、憧れや郷土への誇りと

を学校に招き、歴史や伝統文化の学びから郷土への愛着を高めています。また、地域企業の特徴を生かした授業により、仕事への興味や関心を高めながら、キャリア教育も進めています。

## あいづっこ人材育成プロジェクト事業

## 推進事業

### 教育ICT推進委員会の取り組みを紹介

#### 効果的な活用を進めるため

全ての小・中学校で教員1名が教育ICT推進リーダーとなり、GIGAスクールに向けた学習環境などを検討しています。

#### より良い学習環境を実現するため



謹教小学校 教頭 古川 潔先生

教育ICT推進リーダーによる推進委員会では、1人1台端末の学習環境に向けた研修や検討をしています。推進委員会の内容を各学校の先生に確実に伝達・浸透させていきたいと思っています。

電子黒板とデジタル教科書を活用  
昨年度までに、市立の全ての小・中学校に電子黒板が配置されました。また、各学校では外国語(英語)や算数(数

学)をはじめさまざまな教科書(指導者用)が活用されています。チャレンジテストで、デジタル教科書(指導者用)が活用されています。

## あいづっこ学力向上推進事業

## 課題探究学習講座「みらいづ探究ラボ」

### 自ら学び、自ら発信するスキルを学ぶ

高校生を対象にした「みらいづ探究ラボ」では、図書館などの地域の教育資源を活用しながら、主体的に探究課題を見つけ、情報を整理・分析し、表現するスキルを身に付けます。



本年度は19人の高校生が、この活動に参加しています

## 学校施設や設備を充実させています

### 安全に安心して学校生活を送るために

学校施設の耐震化やエアコンの設置、トイレの洋式化など、教育環境を計画的に整備しています。本年度中には行仁小学校の校舎と体育館が完成します。



子どもたちの新たな学び舎が完成します

## ホストタウンの給食を提供しています

### ホストタウンを身近に実感

本市は、東京オリンピック・パラリンピック競技大会のタイ王国のホストタウンになっています。学校給食では、タイ料理を提供する機会を設けています。



1月18日、東山小学校の給食で、ガバオライスなどが提供されました

## オリンピック・パラリンピック教育

### パラリンピックや障がい者スポーツへの関心を高めています

湊中学校と城西小学校では、ソチパラリンピックの金メダリストの鈴木猛史さんを迎え、パラリンピックなどへの関心を高めました。



講演では「何事にも諦めない心の大切さ」を学びました



より良い学校づくりに取り組みます

河東学園小学校は、小学校課程から中学校課程までの義務教育を一貫して行うものです。9年間を通じて子どもたちに関わるため、「めざす子ども像」に向かって一貫した教育をすることができま

河東学園小学校と河東学園中学校が義務教育学校「河東学園」として開校します

子ども会では、小・中学生とその保護者が会員となり、地域の季節の行事や奉仕活動など、さまざまな活動を行っています。年齢の異なる子どもたちが一緒に協力して活動し、学校生活だけでは得られない貴重な体験ができます。また、保護者の交流の場にもなっています。

子ども会では、小・中学生とその保護者が会員となり、地域の季節の行事や奉仕活動など、さまざまな活動を行っています。年齢の異なる子どもたちが一緒に協力して活動し、学校生活だけでは得られない貴重な体験ができます。また、保護者の交流の場にもなっています。

医療体制の危機を防ぐ大事な局面です

# 「新たな感染を出さない行動」が多く、命を守ります

## 県内における感染拡大の状況

県内で新型コロナウイルスの感染拡大に歯止めが掛からない状況です（左表参照）。感染拡大の要因として、普段一緒にいない人と接触し、会食やマスクなしで長時間過ごすなど、感染リスクが高い場面での発生事例

月	福島県(人)	会津若松市(人)
3月	4	0
4月	69	0
5月	8	0
6月	1	0
7月	7	0
8月	72	14
9月	92	5
10月	135	6
11月	113	4
12月	455	17
1月	592	67

が感染拡大の大きな要因の一つと考えられています。特に、飲食の場面はマスクを外す機会も多く、感染リスクの高い場面の一つでもあります。また感染拡大に伴い、家族内での感染事例も増加しています。

## 新たな感染を出さないための三つの行動

県では、これ以上の感染拡大は医療体制に大きな支障が生じかねない状況であることから、感染拡大防止の緊急対策を実施しています（下の記事参照）。

### 新たな感染を出さないためにお願いしたいこと

- 県から、次の三つの行動について、協力が求められています。皆さんのご協力をお願いします。
- 外出にあたっては必要性を考慮し、慎重に行動する
- 普段一緒にいない人との飲食を避ける
- マスクなしの会話はしない

## 徹底した感染対策を

今、私たちにできることは、これ以上、医療体制に負担がかからないよう「新しい生活様式」に基づき「うつさない」「うつらない」「ひろげない」をキーワードに、徹底した感染対策を行うことが重要です。

### 今、特に気をつけてほしいこと

- 移動の必要性を慎重に判断して行動する。国や県、往来先の自治体の情報なども事前に確認する
- 移動の必要があった場合、往来先から帰ってきたら、2週間程度は体調の変化に注意する。家庭内でも会話の際はマスクを着用する
- 感染対策がしっかりしている施設や店舗を利用する。施設や店舗に入るときは、しっかり手指消毒する
- 体調が悪い、いつもと違うと感じるときは、仕事や会合など人が集まる場所を避け、我慢せずに医療機関や受診・相談センターに相談
- 特に発熱やせき、息苦しさなどの症状があるときは、すぐに医療機関に相談するか、受診・相談センター（☎0120・567・747）に相談

● 問い合わせ…会津若松市新型コロナウイルス感染症に関する総合コールセンター（☎0570・026263）

## 基本的な感染対策を徹底しましょう



三密(密閉・密接・密集)を避ける



手洗いや手指消毒を徹底する



マスクを着用して会話する。食事や休憩中などの場面は特に注意



体調が悪い場合は人が集まる場所に行くのを避け、医療機関に相談



感染拡大地域との往来は慎重に判断※2月7日までは不要不急の外出を自粛（1月22日現在の情報）



適度な湿度を確保しながら、こまめな換気で空気を入れ替え

## 緊急対策期間における県からの要請（1月22日現在の状況）

県から緊急対策期間において以下の要請が出されています。本市としても、市民の皆さんと一丸となってこの要請に協力していきたいと思っておりますので、ご協力をお願いします。

### 県民の皆さんへ

2月7日（日）まで外出自粛に関する協力をお願いします。

● 緊急事態宣言が発出された特定都府県や感染拡大地域との不要不急の往来（例：帰省や旅行など）の自粛をお願いします。特定都府県は次の通りです。

▶ 特定都府県…東京都・神奈川県・埼玉県・千葉県・栃木県・岐阜県・愛知県・京都府・大阪府・兵庫県・福岡県

● 県内における不要不急の外出の自粛をお願いします。特に午後8時以降、外出自粛の徹底への協力をお願いします※ただし、医療機関への通院や、飲料・医薬品・生活必需品の買い出し、職場への出勤、屋外での運動や散歩など生活や健康維持に必要な場合を除く

### 飲食店の皆さんへ

2月7日（日）までの午後8時から午前5時までの営業自粛の協力をお願いします（酒類の提供は午後7時まで）。また、次の対象施設が営業時間短縮の協力をした場合、県から「時短営業協力金」として一日4万円が交付されます。詳細は、福島県時短要請コールセンターへお問い合わせください。なお、申請に関する情報は、2月8日（月）以降に県で公表する予定です。

▶ 対象施設…食品衛生法に基づく飲食店営業許可を受けた次の施設

◎ 接待を伴う飲食店（風営法第2条第1項第1号に該当する店舗）

◎ 酒類の提供を行う飲食店※カラオケ店を含む。ただし、惣菜や弁当などの持ち帰り専門の店舗や、スーパーやコンビニなどのイートインスペースは除く

▶ 相談先…福島県時短要請コールセンター（☎024-521-8622）※受付時間は、月～金曜日の午前9時～午後5時。祝日を除く

## 医療従事者や感染症患者、その家族への差別や誹ぼう中傷は絶対にしないでください

新型コロナウイルスは、目に見えません。知らず知らずのうちに感染してしまう可能性は誰にでもあります。「もし自分が感染してしまったら…」と自分事に考え、冷静な対応を心掛けましょう。医療従事者や感染症患者、その家族などへの差別は決してしないでください。

● 問い合わせ…健康増進課（☎39-1245）

## 接触確認アプリを利用しましょう

接触確認アプリは、個人を特定しない情報を使って、陽性患者との接触の可能性をお知らせします。アプリは下のQRコードから取得できますので、ご利用ください。



iOS用



Android用

● 問い合わせ…健康増進課（☎39-1245）



歴史コラム

# 会津人物伝

ここでは、幕末から昭和に活躍した会津の人物を紹介いたします。

●問い合わせ…文化課(☎39-1305)

今月、紹介するのは

## 会津ブランドの礎を築いた

かしむら たけし  
**柏村 毅**

柏村毅は、明治31(1898)年に士族の次男として、現在の会津美里町である本郷村で生まれました。柏村は、日本の鉄道やバス業界などの陸運界の発展に尽くしましたが、生涯にわたり郷土に愛着を持ち、先人や会津の歴史と文化、さらには観光や農業も全国へ広めました。

旧制会津中学校(現会津高校)を経て日本大学に進み、東京で鉄道会社に入ったことから鉄道やバス会社などで手腕を発揮し、第二次世界大戦後の日本の復興に大きく貢献しました。自動車や観光関連などの多くの組織で役員を務めるだけでなく、スポーツにも優れ、生涯にわたり柔道を続け、東京オリンピックでは競技役員も務めています。

郷土愛が強い柏村は、会津関係の遺跡に碑を作ったり、墓の改修などを積極的に行ったりしました。現在でも柏村の建てた碑が栄町の興徳寺の入口や門田町飯寺で見ることができます。このほかにも、京都金戒光明寺の会津墓道を整備したり、東京芝にある興禅寺の萱野権兵衛の墓を改修したりしました。一方、東京では会津を紹介するために、料亭に会津の食材を自ら売り込んだり、「デパートで何度も「会津の旅とうまいもの会」や「会津物産展」を開いたりしました。そこでは宣伝のために東山温泉の芸妓を派遣し白虎隊の踊りを披露させるなど、郷土の産業や文化を全国にアピールし、会津ブランドの礎を築きました。



長い東京の生活でも終生会津弁丸出しの話し方で、性格も会津人気質で頑固でありながら義理人情に厚く、とても面倒見がよく多くの人に慕われていました。会津愛と会津人気質を象徴する人物ともいえます(昭和35年11月「会津の観光と物産展」東横百貨店)

対象区域	ところ	申告相談日
町北・高野地区	北公民館	2月2日(火)～4日(木)
神指地区	中央公民館 神指分館	2月8日(月)・9日(火)
湊地区	基幹集落センター	2月12日(金)・15日(月)
門田地区(1回目)	南公民館	2月17日(水)～19日(金)
一箕地区	一箕公民館	2月24日(水)～26日(金)
東山地区	東公民館	3月2日(火)～5日(金)
門田地区(2回目)	南公民館	3月8日(月)～10日(水)
大戸地区	大戸公民館	3月12日(金)・15日(月)
上記以外の地区 ※「申告相談会のお知らせ」が送付された場合は、指定期間を確認	追手町第二庁舎 (旧会津学鳳高校)	2月2日(火)～3月15日(月)※土・日曜日・祝日を除く

▶受付時間…◎午前の部＝午前8時30分～11時※基幹集落センターと大戸公民館は、午前9時～11時◎午後の部＝午前11時～午後3時

申告相談日	北会津町の対象地区	河東町の対象地区
2月2日(火)		高塚
2月3日(水)	真宮新町南一丁目～四丁目・真宮新町北	広田
2月4日(木)		東
2月5日(金)	中里・田村山・安良田・館	塩新・空也原・葉山
2月8日(月)	真渡・鈴淵・和泉	一本木・六丁・田中原
2月9日(火)	・出尻・宮ノ下	横堀
2月10日(水)	下荒井・下荒井団地	界野・藤倉新田・倉道
2月12日(金)	・白山	北山・浅野
2月15日(月)	蟹川・石原	金道・本宮
2月16日(火)	中荒井・ほたるの森・東麻生	代田・大坪・高畑
2月17日(水)	二日町・鷲林	西屋敷・北畑
2月18日(木)	本田・十二所	京手・郡山・新屋敷
2月19日(金)	宮袋・宮袋新田	漆沢・大林
2月22日(月)	・寺堀・今和泉	桜石・六軒・高ノ下
2月24日(水)	上米塚・中新田	大野原・強清水
2月25日(木)	・金屋・西後庵	生井・稲荷原
2月26日(金)	下野・新在家・両堂・古麻生	八田野
3月1日(月)	小松・水季の里	八田野
3月2日(火)	松野・東小松	冬木沢・茶臼森・北高野
3月3日(水)	西麻生・天満	大和田
3月4日(木)	麻生新田・三本松	熊野堂
3月5日(金)	下米塚(本村・新田・川原丁)・大島	島・大曲
3月8日(月)	・北後庵・柏原	岡田・柏原
3月9日(火)		難波・藤倉・槻木
3月10日(水)	表1の公民館と追手町	塩庭・駒板
3月11日(木)	会場で申告相談を受け付け	長谷地・東高野
3月12日(金)		南高野・原田
3月15日(月)		指定地区なし

▶受付時間…◎午前の部＝午前8時30分～10時30分◎午後の部＝午前10時30分～午後3時▶申告会場…◎北会津町＝北会津支所1階会議室1◎河東町＝河東支所2階パソコン研修室

税の申告は、2月2日(火)から3月15日(月)まで

## 市・県民税の申告相談を実施します

忘れずに申告してください

市・県民税の申告が必要と思われる人に「申告相談会のお知らせ」を送付しました。また、お知らせが届かない人でも、今年1月1日現在で市内に住み、次に該当する人は申告が必要で、日程を確認し、会場へおいでください(表1・2参照)。

▼申告が必要な人：次のいずれかに該当する人●営業・農業・不動産・一時所得などがあった人※営業・農業・不動産はマイナスの所得を含む●給与所得者で勤務先から市に給与支払報告書が提出されていない人※アルバイトを含む

▼申告で税額が減額になる場合がある人：次のいずれかに該当する人●昨年中に退職した人やアルバイトしていた人で年末調整をしていない人●医療費や寄付金などの控除がある人

▼税証明や国民健康保険税・後期高齢者医療保険料などの軽減のために申告をお願いしている人：●雇用保険や障害年金、遺族年金などの非課税収入だけの人や収入がなかった人

で、税法上で親族の扶養になつていない人

▼申告の必要がない人：次のいずれかに該当する人●給与所得のみで勤務先で年末調整をした人●公的年金のみの収入で、社会保険料や生命保険料、医療費など、追加する控除のない人●公的年金の収入が年額148万円以下の65歳以上の人、または、年額98万円以下の65歳未満の人※年金以外の所得が1000万円を超える人を除く●税務署で確定申告をする人

### 申告に必要なもの

▼全員が持参するもの：●印鑑●マイナンバーカード※無い場合は、通知カードと身元が確認できるもの  
▼前年中の収入や経費などが分かる書類：◎給与所得●源泉徴収票※無い場合は給与明細など◎年金所得●源泉徴収票◎営業・農業・不動産所得●帳簿や通帳、領収書など※帳簿は事前に作成。持統化給付金などは収入に含めて記載◎そのほか●所得金額の計算に必要な収入金額や必要経費が分かる書類など  
▼控除に必要な領収書(昨年1月1

日から12月31日までの1年間に払ったもの)・証明書など：●生命保険

●地震保険などの控除証明書●国民健康保険税・国民年金保険料・介護保険料・後期高齢者医療保険料の領収書か、支払いを証明する書類※年金から天引きされている場合を除く●医療費控除またはセルフメディケーション税制の明細書※書類はかつた人ごと、医療機関・薬局ごとに事前に集計●セルフメディケーション税制による医療費控除をする場合は予防接種や健康診断、定期健康診断などを受診したことが分かる書類●寄付した団体から交付を受けた寄付金の受領書●チケット払い戻し請求権を放棄した場合は指定行事証明書と払戻請求権放棄証明書●障害者控除の場合は障がい者手帳や障害者控除対象者認定書など●会津若松税務署から届いた「申告のお知らせ」の通知書やはがき

●問い合わせ：税務課(☎39-1223)、北会津支所住民福祉課(☎581809)、河東支所住民福祉課(☎752112)

### 新型コロナウイルス感染症対策のご協力をお願いします

▶注意点…◎申告会場受付で体温測定を行います。37.5度以上の場合は会場に入ることができません。後日改めて申告をお願いします◎必ずマスクを着用してください◎定期的に換気をしますので、防寒対策をお願いします◎郵送で申告することもできます。詳細はお問い合わせください

●問い合わせ…税務課(☎39-1223)

### 障害者控除対象者認定書を交付しています

この認定書を申告の際に提示すると、所得から一定金額を控除できる場合があります。必要な人は申請してください。

▶対象…令和2年12月31日時点で、所得税や市・県民税が課税されている本人やその扶養家族が次の要件を全て満たしていた市民◎65歳以上である◎身体障害者手帳などを持っていない◎介護保険の「要介護1」以上の認定を受け、一定の要件を満たしている

▶持ってくるもの…本人の身分証明書※代理人の場合は、代理人の身分証明書と本人の身分証明書か、押印した本人からの委任状を持参

●問い合わせ…高齢福祉課(☎39-1291)

※2月2日(火)から3月15日(月)までの期間は税務課職員が申告会場に出向いています。税務課では申告相談の受け付けができませんのでご了承ください

記事を読む際の注意点 ▶費用などの記載がないものは無料▶特別な記載がない限り申し込みは先着順で、定員になり次第締め切り▶申し込みは原則として月～金曜日、午前8時30分～午後5時15分に受け付け※祝日は休み

### 外国語のおはなしのへや

外国語の絵本の読み聞かせやゲームなどをします。  
▶とき…2月21日(日)午前10時～正午  
▶ところ…會津稽古堂  
▶講師…会津若松市国際交流協会と会津国際女性協会の皆さん  
▶対象…小学生  
▶定員…30人  
▶申し込み方法…会津図書館にある用紙に必要事項を記入し、直接持参かファクスで会津図書館(FAX22-4702)へ申し込み※2月1日(月)～7日(日)の図書館休館中は、會津稽古堂1階の総合案内で受け付け  
▶申し込み開始…2月1日(月)～  
●問い合わせ…会津図書館(☎22-4711)



### 児童扶養手当が変わります

これまで、障害基礎年金などを受給していた人は、障害基礎年金などの額が児童扶養手当の額を上回る場合、児童扶養手当を受給することができませんでした。  
令和3年3月分以降は、ひとり親の人で児童扶養手当の額が障害年金の「子の加算部分」の額を上回る場合、その差額を児童扶養手当として受給できるようになります。障害基礎年金などを受給していて、児童扶養手当の申請をしていないひとり親の人は、お問い合わせください。  
●問い合わせ…こども家庭課(☎39-1243)

### 予防接種はお早めに

接種期限を過ぎると、有料になりますのでご注意ください。  
▶対象…◎麻疹風しん混合2期＝平成26年4月2日～平成27年4月1日生まれの子ども(年長児)◎二種混合＝11歳～13歳未満の子ども  
▶接種期限…◎麻疹風しん混合2期＝3月31日(水)◎二種混合＝13歳になる誕生日の前日  
▶持っていくもの…接種券、健康保険証、母子健康手帳  
●問い合わせ…健康増進課(☎39-1245)

### 入学通知書は届きましたか

市では、4月に市立の小・中学校へ入学する子どもの保護者へ「入学通知書」を送付しました。通知書が届いていない場合や内容に誤りがある場合などご連絡ください。また、市立の学校へ入学しない場合もご連絡ください。

なお、原発避難者特例法に基づき13指定市町村から本市へ避難している人や外国籍の人で、市立の学校に入学する場合は入学前に手続きが必要です。  
▶次の人は入学通知書が届きません…◎住民登録をしていない人◎今年1月20日以降に転入・転居届を出した人◎転入・転居して届け出をしていない人  
●連絡先・問い合わせ…学校教育課(☎39-1303)



4月の入学に向けて、確認をお願いします(昨年1月撮影)

### ホームスタート

初めての子育てで不安なときは、地域の子育て経験者と一緒に家事や育児をしたり、話をしたりしながら過ごす「ホームスタート」を利用してみませんか。対象は、6歳以下の子どもや妊娠中の人がいる家庭で、無料で利用できます。  
●問い合わせ…ホームスタートわかまつ(☎24-2205)



### 就学援助制度があります

市では、子どもたちが滞りなく義務教育を受けられるよう、経済的に困っている保護者に、学用品費や学校給食費、修学旅行費などを援助しています。

#### 新入学児童生徒学用品費などの入学前支給の申請を受け付け

今年4月に福島県や本市が設置する小・中学校に入学予定の児童・生徒の保護者で、経済的に困っている人には、入学に必要な学用品を購入する費用の一部を入学前に支給します。速やかに支給できるよう、今年度より締め切りを2回に分けて受け付けます。  
▶要件…次の全てを満たしていること◎本市に住所がある◎福島県や本市が設置する小・中学校に在籍しているか入学予定の児童生徒の保護者◎市教育委員会の基準による審査により認定を受けた人  
▶締め切り…◎1次締め切り＝2月5日(金)◎2次締め切り＝2月19日(金)  
●申請先・問い合わせ…学校教育課(☎39-1303)

### 子育て支援「すきっぷ」

予約をしてからおいでください。

#### お買い物を楽しもう

▶とき…2月18日(木)午前9時45分～11時

▶ところ…河東公民館

#### 2月生まれの誕生会

▶とき…2月25日(木)午前9時45分～11時

▶ところ…河東保健センター

#### 身体測定・親子交流

▶とき…3月4日(木)午前9時45分～11時

▶ところ…河東保健センター

▶対象…未就学児と保護者

▶定員…各5組

●申し込み・問い合わせ…広田保育所(☎75-2155)



みんなで楽しく遊びませんか

### 児童手当・特例給付の支給日

児童手当・特例給付の2月期の支給日は2月10日(水)です。

●問い合わせ…こども家庭課(☎39-1243)

### 子育て交流広場「ばんびクラブ」

#### ひなまつり会

▶とき…2月24日(水)午前10時～11時30分

#### 絵本講座

～絵本をもっと知って親しもう～

▶とき…2月10日(水)午前10時～11時30分

▶ところ…ふれあいハウス(一箕町八幡)

▶対象…1歳以上の子どもと保護者

▶定員…各10組

●申し込み・問い合わせ…中央保育所(☎28-6926)

### 赤ちゃん交流広場「ばんびぷち」

#### 身体測定・ふれあいあそび・栄養士による栄養相談

▶とき…2月16日(火)午前9時30分～11時

#### ベビーマッサージ

▶とき…2月9日(火)午前9時30分～11時

▶ところ…會津稽古堂

▶対象…0歳児と保護者

▶定員…各10組

●申し込み・問い合わせ…中央保育所(☎28-6926)

## 子育て情報ステーション

ここでは、子育てに関する情報などをお届けします。

### 雪で遊ぼう！

雪遊びをしたり、アイスクリームを作ったりします。  
▶とき…2月20日(土)午後1時～3時  
▶ところ…子どもの森  
▶対象…市内在住の小学生以下の子どもと保護者  
▶定員…15組※申し込み多数の場合は抽選  
▶費用…500円  
▶申し込み方法…電話かファクスで會津稽古堂(FAX22-4702)に申し込み※ファクスの場合は氏名・住所・参加人数・電話番号を明記  
▶締め切り…2月10日(水)  
●問い合わせ…會津稽古堂(☎22-4700)



### 「キツネ」



神社に像が置かれるなど、キツネは日本で身近な動物として親しまれてきました

キツネは、ネコ目イヌ科に属する哺乳類です。大きさは頭から胴体までが52cmから75cm、尻尾の長さが26cmから40cmほどです。体長に対して尻尾は長く、毛がふさふさとしています。体毛の色は赤みがかった黄色ですが、おなかや頬からあご、尻尾の先は白色です。食性は雑食で、主に小型の哺乳類や鳥、昆虫などの動物を食べるキツネ。果実や、人里に近い場所では畑の作物やゴミなどを食べることもあります。農耕地や森林、原野などが混在する場所を好み、門田地区や大戸地区、東山地区、湊地区などで見られます。



ここでは市内に生息する動植物を紹介します。  
●問い合わせ…環境生活課(☎39-1221)

不安や悩みを感じたら、ご相談ください

新型コロナウイルス感染症の影響で、全国的に自殺者が増加しています。先の見えない不安や生きづらさなどの悩みがある場合は、一人で抱え込まず、ご相談ください。また、周囲の人が、悩みを抱えている場合もご相談ください。電話で相談しにくい場合は、メールやSNSでも相談できます。

▶主な相談先…下表の通り

◇問い合わせ…健康増進課(☎39-1245)

電話での相談		
相談窓口	電話番号	受付時間
こころの健康相談ダイヤル	☎0570-064-556	毎週月～金曜日の午前9時～午後5時
よりそいホットライン	☎0120-279-338	24時間対応 ※年中無休
福島いのちの電話	☎024-536-4343	毎日、午前10時～午後10時
精神保健福祉センター	☎024-535-3556	毎週月～金曜日の午前8時30分～午後5時15分

メールでの相談	
相談窓口	相談方法
福島いのちの電話	福島いのちの電話のアドレス(soudan@fukushima-inochi.com)にハンドル名と性別、年代、相談内容(1,000字以内)を記載して相談※原則5日以内に返信

SNSでの相談		
相談先	相談ID	受付時間
NPO法人 自殺対策支援センター ライフリンク	◎LINE = @yorisoi-chat	◎月・火・木・金・日 曜日 = 午後5時～10時 ◎水曜日 = 午前11時～午後4時
	◎Twitter = @yorisoichat	
	◎チャット = https://yorisoi-chat.jp/	

フレイルを予防しよう

フレイルとは、「加齢とともに筋力や活力が低下し、心身の回復力が弱まっている状態」のことをいいます。フレイルの予防や改善をするため、次のことを心掛けましょう。

バランス良く食べよう

3食しっかりと栄養バランスを考えて食べましょう。特に筋肉や体の基となる魚や肉、卵などのタンパク質をしっかりととりましょう。

口腔の健康を保とう

口腔機能が衰えると、「かむ」「話す」などの動作が難しくなります。食事のときはよくかみ、少し歯ごたえのある食材を選びましょう。

座っている時間を減らそう

骨や筋肉を維持するためにも、散歩やウォーキングのほかに、ちょっとしたストレッチや筋力トレーニングを加えましょう。



歯磨きも忘れずに!



できるところから始めましょう



フレイル予防のための介護予防講座のDVDを配布します

栄養・運動・口腔ケアをテーマにした寸劇仕立てのDVD(2枚組)です。希望する人は、電話でお申し込みください。

▶定員…100人

◇問い合わせ…高齢福祉課(☎39-1290)

④お風呂につかかって体が温まった状態で寒い脱衣所に戻り、血圧が急上昇したとき  
こうした血圧の上下によってヒートショックは起こります。また、ヒートショックによって失神した場合は、頭を打つなど、けがをしてしまうこともあります。  
では、ヒートショックを予防するには、どうすればよいのか、先ほどの入浴の例に基づき、ポイントをお伝えします。一つ目は、脱衣所に小型の暖房器具を設置し、室内を暖めましょう。二つ目は、入浴するときに既に浴槽にお湯がたまっていない場合には、ふたを外し、浴室を暖めることです。このほか、家族の中で高齢の人が入浴している場合は、ときどき様子を見ることも大切です。



少しの工夫でヒートショックを予防できます

ヒートショックとは「暖かい部屋から寒い部屋への移動などで、気温の急激な変化が体に与えるショックのこと」をいいます。ヒートショックが起きると、場合によっては心筋梗塞や脳卒中などにつながる可能性があります。誰にでも起こり得る症状ですが、高齢者や、高血圧や糖尿病などの人が影響を受けやすいとされています。  
ヒートショックがどのような状況で起きるか、今回は特にヒートショックが起きやすいとされる入浴時の例で紹介します。①リビングなどの暖房の効いた暖かい部屋から寒い脱衣所に移動して、血圧が上昇したとき②脱衣所で衣類を脱ぎ、脱衣所より冷え切った浴室に入り、①の状態よりさらに血圧が上昇したとき③冷え切った体の状態から熱いお湯につかり、血管が拡張して血圧が急激に低下したとき

健康だより

ここでは、健康づくりや介護予防などに関する情報をお届けします。

高齢者肺炎球菌の予防接種はお早めに

▼対象…過去に肺炎球菌ワクチンを接種したことがない人で、次のどちらかに該当する人◎3月31日時点で65歳・70歳・75歳・80歳・85歳・90歳・95歳・100歳の人◎60歳～64歳の人で、心臓や腎臓、呼吸器の機能障がいのある人や、ヒト免疫不全ウイルスによる免疫の機能障がいのある人で、身体障害者手帳1級に該当する人  
▼接種期限…3月31日(水)  
▼費用…2,000円  
▼持っていくもの…接種券、健康保険証  
▼その他…次のいずれかに該当する人で、過去に肺炎球菌

作って簡単食べて健康

「けんちんうどん」



私たちが作りしました  
左から 坂本 美佐子さん 遠藤 はるえさん (市食生活改善推進協議会)

野菜の甘味を生かした寒い時期にぴったりなメニューです。ぜひ、お試しください

【材料・4人分】里芋小8個(160g)、大根70g、こんにゃく100g、しいたけ4枚、ニンジン40g、ごぼう40g、厚揚げ200g、長ねぎ100g、豚こま肉300g、水1ℓ、A[味噌大2・醤油大1・だしの素1g]、うどん4玉、卵4個、七味唐辛子適宜



【作り方】①里芋と大根、こんにゃく、しいたけは一口大に切る②ニンジンとごぼうはささがきにする③厚揚げは油抜きをして一口大に切る④長ネギは輪切りにする⑤①と②、③、豚こま肉、水を鍋に入れアクを取りながら煮込む。野菜が煮えたら④を加える⑥Aで味を調えたら、うどんを入れ、さらに煮込む⑦器に盛り付け、卵をのせ、七味唐辛子をかけたらできあがり



コラム お元気ですか 注意しましょう

市保健師 相馬 菜月

自分らしく輝く女性



## わくわく情報掲示板

「会津に戻り、葉草文化を伝える」

リオリコ堂・豊川 智美さん

**豊川 智美さん**は、海外や東京などで働いた後、平成26年に会津へUターンしました。「10代のころは、会津って何もないところだな、と思っていました」と当時を振り返る豊川さん。「でも、会津を出て、働いているときに自然といいなと思ってきました。子どものころに見ていた会津の田園風景を思い出して会津が好きだったんだ」と気づきました。そして、会津で子育てをしたいと思い、戻ってきたんです」と笑顔を見せます。

「子どもはオトギリソウを、喉が痛いときはカリオンをハチミツにつけたものを祖母が用意してくれた。昔から続いていたこういった文化



ボランティア学園の講師を務める豊川さんはこの日、介護に役立つハーブを紹介しました

を、使いやすい形に加工して提供したい」と思い、Uターン後に「リオリコ堂」を設立し、オトギリソウやニホンハッカなどの栽培や加工、販売を始めた豊川さん。「最初は試験栽培から始めました。農業は初めてで、大変だと思いがちですが、自然のうつろいを感じることもできてうれしかったです」と優しい表情を見せます。また、豊川さんは仕事と子育ての傍ら、ハーバルセラピストの資格を取得し、現在はさまざまな講座で講師としても活躍しています。「今後、お客さんに直接商品を販売できるスペースを設ける予定なんです。会津の葉草文化を伝えていきたいですね」と話していました。

**催し**  
トキメク出逢いのティーパーティー  
▼とき：2月28日(日)午後1時30分～▼ところ：アニエス会津(門田町飯寺)▼対象：自身の男女※男性は40歳以上の入▼費用：◎男性11500円◎女性12000円◎申し込み・問い合わせ：NPO法人プライダルデーターバンク(☎23・7572)

「はび福なび」出張登録会  
スマートフォンを使った結婚マッチングシステムに登録しませんか。  
▼とき：◎2月27日(土)午前11時～午後4時◎2月28日(日)午前9時30分～午後3時  
▼ところ：會津稽古堂▼対象：独身の男女▼登録料：10000円※2年間有効▼持っているもの：顔写真付き身分証明書◎問い合わせ：ふくしま結婚・子育て応援センター(☎024・544・0070)

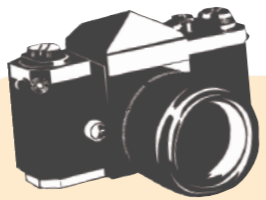
**募集**  
ポリテクセンター会津の訓練生  
▼コース：◎CAD・NCO  
▼対象：求職者▼定員：計24人  
▼訓練期間：3月2日(火)～8月30日(月)▼選考日：2月19日(金)午前9時～▼締め切り：2月17日(水)◎ところ：申し込み・問い合わせ：ポリテクセンター会津(神指町南四合 ☎26・0520)

**職業訓練施設見学会**  
▼とき：2月1日(月)～17日(水)の毎週月・水曜日、午後1時30分～3時45分▼申し込み：ハローワーク会津若松(☎26・3333)◎ところ：問い合わせ：ポリテクセンター会津(神指町南四合 ☎26・0520)  
大学通信教育  
春期合同入学説明会  
大学や大学院、短期大学の通信教育に関する説明会です。なお、新型コロナウイルス感染症の影響により、説明会を中止することがあります。詳細は、(公財)私立大学通信教育協会のホームページ(<http://www.nce.or.jp>)を確認してください。  
▼とき：2月6日(土)午前11時～午後4時※事前予約制▼ところ：仙台市中小企業活性化センターAER(宮城県仙台市)▼対象：高校生以上の入◎問い合わせ：(公財)私立大学通信教育協会(☎03・3818・3870)

**国際ソロフチニスト会津 認証40周年記念事業**  
女子高校生ソロフチニスト奨学金  
▼対象：2月10日時点で、市内に在住か、市内の高校に在学している高校3年の女子生徒▼金額：20万円※返還不要▼定員：5人※選考あり▼応募書類：申請書、「夢の実現に向けて」をテーマにした作文▼締め切り：3月5日(金)◎問い合わせ：国際ソロフチニスト会津(山崎さん ☎90・7667・7838)  
**職業訓練生(木造建築科)**  
働きながら木造建築の基礎知識や技術を習得できます。  
▼訓練期間：4月から3年間※主に夜間▼対象：中学卒業以上▼申し込み方法：事業主を通して申し込み▼締め切り：3月5日(金)◎ところ：申し込み・問い合わせ：会津共同高等職業訓練校(神指町南四合 ☎27・1800)

**司法書士無料法律相談**  
▼とき：毎週月～金曜日、午前9時～午後5時※祝日は除く。電話相談のみ。要予約◎申し込み・問い合わせ：福島県司法書士総合相談センター(☎0120・81・5539)  
**多重債務・貸金業相談窓口**  
▼とき：毎週月～金曜日、午前8時30分～正午、午後1時～4時30分◎ところ：申し込み・問い合わせ：財務省福島財務事務所理財課(福島市 ☎024・533・0064)

【注意】 ◎参加費の記載がないものは無料◎原則として申し込みは先着順。定員になり次第締め切り※締め切り日までに必着



あなたが見つけた

## 「会津の宝」

市公式インスタグラムでは、皆さんが知る本市の魅力の世界の人に知ってもらうため、写真に「#会津の宝探し」を付けた投稿を呼び掛けている。ここでは、皆さんが投稿した写真を紹介します。



↑公式インスタグラムのQRコード

◎問い合わせ…秘書広聴課(☎39-1206)



**「今回紹介するのは」**  
@junkunnnnn さんの写真です。みしらす柿とその上に積もった雪がある光景は、この時季ならではの会津の風物詩です。風情を感じることができるとはですね。

**「夢中! 熱中!!! 挑戦中!!!」**

このコーナーでは、今、夢中になって、何かに打ち込んでいる子どもたちの姿を紹介いたします。



小峯 陽奈多さん(若松商業高校3年)

## 「努力の先に見えた夢」

小峯陽奈多さんは、若松商業高校入学後に簿記の勉強を始めました。陽奈多さんは「簿記は、高校生になって始める人が多い。みんな同じスタートラインに立っているからこそ、頑張ってみようと思った」と当時を振り返ります。

「簿記を通じて、分からないことが分かるようになるのって、こんなに面白いんだと思った」と笑顔を見せる陽奈多さん。高校1年生のときに日商簿記の3級と2級に合格し「1級に挑戦しよう」と決意しました。多いときで1日10時間近く勉強したこともあった陽奈多さんは「本当に簿記が好き。分からない問題を解くことすら楽しかった」と話します。



これからも、将来の夢に向かって動き続けます

陽奈多さんが1月に全会津地域初の現役高校生として合格した日商簿記1級は、合格率が10%程度の難関資格です。「合格することができてうれしい。卒業後は簿記をもっと極めたいと思い、専門学校に進むことに決めた。将来は、税理士になりたい」と優しくほほ笑みました。

## あいつ食の陣・冬

### テーマ食材は「会津地鶏」

「会津まん菜膳」

レストラン タイム



「レストランタイム」が「あいつ食の陣・冬」で提供しているのは、会津地鶏の肉と卵を一膳で楽しめる「会津まん菜膳」です。「会津地鶏は濃いだしが出るから、それを味わってもらおうとけんちん汁にしました。また、臭みが全くない会津地鶏の卵は、本来のうま味を感じられる玉子焼きにしました」と料理長の渡部正登さんは話します。歯ごたえが良く、深い味わいの会津地鶏と、新鮮な会津の野菜をふんだんに使用して、見た目も美しいメニューです。「手間をかけて育てた会津地鶏だからこそ、手間をかけて調理や盛り付けをしています。うちは市外から来るお客様もたくさんいるので、せっかくだから料理でも会津を満喫してもらえればうれしいですね」と笑顔を見せる渡部さんです。

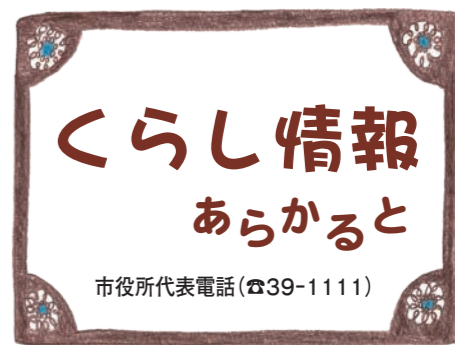


料理長 渡部 正登さん

◎問い合わせ：農政課(☎39・1253)

「レストランタイム」  
▼ところ：本町1-1 山鹿クリニック1階▼営業時間：午前11時～午後2時30分※ラストオーダーは午後2時。定休は病院の休診日など◎問い合わせ：(☎29・9999)

記事を読む際の注意点 ▶費用・受講料などの記載がないものは無料▶「◇申し込み」の記載があるものは必ず事前の申し込みが必要▶特別な記載がない限り申し込みは先着順で、定員になり次第締め切り▶申し込みは原則として月～金曜日、午前8時30分～午後5時15分に受け付け※祝日は休み▶郵送で申し込みの場合は、特別な記載がない限り締め切り日に必着



### 催し・講座

#### 体感！光の杜ミュージアム・アィツテラス

会場がLEDイルミネーションやCGマッピングなどで彩られます。  
 ▼とき：2月19日(金)～3月7日(日)の午後6時～8時※毎週金・土曜日は午後9時まで



会場が幻想的な空間に包まれます

▼ところ：鶴ヶ城本丸  
 ◇問い合わせ：会津まつり協会(☎23・4141)

#### 「まなべこ」歴史文化講座「渋沢栄一と会津若松」(屋内講座)

今年の大河ドラマの主人公で、新1万円札の顔にもなる渋沢栄一は、本市の発展にも大きく関わっています。今回の講座では、その関わりを紹介いたします。

▼とき：2月21日(日)午後1時30分  
 ▼講師：会津坂下町教育委員 会・吉田博行さん  
 ▼定員：25人  
 ▼申し込み開始：2月9日(火)

◇ところ・問い合わせ：歴史資料センター「まなべこ」(☎27・2705)

#### 春が来た！つるしびな みんなの作品展

市民講座で制作した「つるしびな」を展示します。このほか、公民館を利用している団体の皆さんが作った作品も展示します。ぜひ、おいでください。

※無利子。他の奨学金との併用可

▼定員：若干名※選考あり  
 ▼締め切り：3月1日(月)  
 ◇申し込み・問い合わせ：教育総務課(☎39・1302)

### 募集

#### 会津育英会奨学生

▼対象：次の全てを満たす人  
 ◎市内の高校を3月に卒業予定で、4年制以上の大学に入学を許可された◎学業が優秀で、障がいの有無にかかわらず心身が健全、品行方正である◎経済的に就学が困難◎県内に保護者が居住し生計を維持している

▼奨学金：30万円※入学年度に給与。返還不要  
 ▼定員：17人程度  
 ▼申し込み方法：所定の願書などを在学する高校に提出  
 ▼締め切り：3月15日(月)  
 ▼注意点：3月25日(木)に奨学金贈呈式を実施  
 ◇問い合わせ：(公財)会津育英会(☎28・1981)、教育総務課(☎39・1302)

#### 板橋好雄奨学生

▼対象：次の全てを満たす大学生・短大生・大学院生(入学予定者も含む)◎成績が優秀◎保護者の住所が引き続き1年以上市内にある◎経済的に修学が困難  
 ▼奨学金：50万円を一括貸与



市民の皆さんが作ったつるしびなを展示します

▼とき：2月27日(土)～3月7日(日)の午前10時～午後5時  
 ◇ところ・問い合わせ：會津稽古堂(☎22・4700)

#### 自然環境教室「フィールドサイン観察会」

冬の小田山や子どもの森にすんでいるキツネやウサギなど、動物たちの行動を学んでみませんか。  
 ▼とき：2月21日(日)午前9時30分～11時30分  
 ▼ところ：子どもの森  
 ▼講師：NPO法人わかば自然楽校・五十嵐悟さん  
 ▼対象：小学生以上の小学生3年生以下は保護者同伴  
 ▼定員：24人  
 ▼締め切り：2月17日(水)  
 ◇申し込み・問い合わせ：環

境生活課(☎39・1221)

#### 移住者セミナー

おむね2年以内に本市へ引越してきた人が対象です。会津木綿で小物を作りながら、会津の文化などを学びます。仲間づくりができますので、ぜひご利用ください。  
 ▼とき：2月27日(土)午前10時～正午  
 ▼ところ：株はらっぱ(日吉町)

▼定員：10人  
 ▼費用：500円  
 ◇申し込み・問い合わせ：地域づくり課(☎39・1202)

#### 就職フェアinあいづ

会津地域の求人企業約40社が一堂に会します。企業の概要や求人内容を知ることができ、面接もできます。  
 ▼とき：2月6日(土)午後1時～4時※受け付けは正午～午後3時30分  
 ▼ところ：アピオスペース(インター西)  
 ▼対象：求職中の人  
 ◇問い合わせ：商工課(☎39・1252)

#### 無料公証相談

遺言や相続などに関する公正証書作成の相談に応じます。  
 ▼とき：毎週月～金曜日の午前9時～正午、午後1時～5時※祝日は除く  
 ◇ところ・相談先・問い合わせ：会津若松公証役場(滝沢町 ☎37・1955)

#### 消費生活相談

契約トラブルや、借金の整理などの消費生活相談に応じます。  
 ▼とき：毎週月～金曜日の午前8時30分～午後5時※祝日は除く  
 ◇ところ・申し込み・問い合わせ：消費生活センター(市役所栄町第二庁舎2階 ☎39・1228)

#### 住宅の増改築相談・木造住宅耐震診断相談

▼とき：2月26日(金)午後1時～3時  
 ◇ところ・問い合わせ：建築住宅課(☎39・1307)

#### 農業相談日

農業に関する相談に応じます。予約は不要です。  
 ▼とき：2月10日(水)午後1時30分～4時  
 ◇ところ・問い合わせ：農業委員会事務局(☎39・1351)

#### 相談

##### 法律・登記の相談

〔無料法律相談〕  
 ▼とき：2月19日(金)午前9時30分～正午  
 ▼定員：12人  
 ▼注意点：裁判中や弁護士に依頼中の案件は不可。相談は1年度につき1回まで  
 〔無料登記相談〕  
 ▼とき：2月26日(金)午前10時～午後3時

##### 無料行政書士相談

▼とき：2月22日(月)午後1時～午後4時  
 ▼ところ：會津稽古堂  
 ◇申し込み開始：2月1日(月)※事前予約制  
 ◇申し込み・問い合わせ：環境生活課(☎39・1221)

##### 行政相談

3月までは次の行政相談委員に直接相談ください。  
 ▼行政相談委員：◎芳賀清光さん(☎26・3485)◎馬場悦之進さん(☎85・7864)◎岩淵賢美さん(☎58・2727)◎渡部友喜さん(☎75・3703)  
 ◇問い合わせ：環境生活課(☎39・1221)

利用できる運動施設	
会津総合運動公園	●あいづ総合体育館 ●テニスコート(20面) ●あいづドーム ●多目的広場A・B ●多目的サッカー・ラグビー場 ●ゲートボール場(2面) ●あいづ相撲場 ★あいづ球場 ★あいづ陸上競技場
鶴ヶ城公園	●鶴ヶ城体育館 ●会津庭球場(4面) ●第二球場 ●武徳殿 ●弓道場 ★会津水泳場
門田緑地	●テニスコート(3面) ●グラウンド
大川緑地	●南・北グラウンド ●第3グラウンド ●サッカー・ラグビー場 ●多目的広場
南四合緑地	●多目的広場
蟹川緑地	●多目的広場A・B・C ●サッカー場
若郷湖	●テニスコート(2面)
ふれあいスポーツ広場	●ふれあい体育館 ●テニスコート(2面) ●ふれあいハウス
小松原多目的運動場	●多目的運動場
河東地区スポーツ施設	●河東総合体育館 ●河東弓道場 ●河東野球場 ●テニスコート(2面)

★の施設は、大会利用のみ受け付け

備え付けの申し込み用紙に必要事項を記入し、あいづ総合体育館に提出  
 ▼締め切り：2月14日(日)  
 ▼抽選会の日程：2月17日(水)・18日(木)の午後1時30分  
 〔練習などでの利用〕  
 ▼対象期間：4月1日(木)～9月30日(木)※野球・サッカー場は11月30日(火)まで。テニスコートは施設により異なる。詳細は問い合わせ  
 ▼申し込み・抽選方法：インターネット上での申し込み・抽選を予定。公園緑地協会のホームページ(<http://aizu-sports.jp>)を確認

#### 交通遺児奨学金

随時、受け付けています。なお、現在受給している人は申し込みの必要はありません。  
 ▼対象：交通事故で父や母が亡くなったか、父や母が重度の後遺障がい者になった子どもで、今年4月の時点で小学生から高校生の子ども  
 ◇申し込み・問い合わせ：危機管理課(☎39・1227)

**記事を読む際の注意点** ▶費用・受講料などの記載がないものは無料▶「◇申し込み」の記載があるものは必ず事前の申し込みが必要▶特別な記載がない限り申し込みは先着順で、定員になり次第締め切り▶申し込みは原則として月～金曜日、午前8時30分～午後5時15分に受け付け※祝日は休み▶郵送で申し込みの場合は、特別な記載がない限り締め切り日に必着

## 募集

### 農村活性化プロジェクト

- ▼対象：農業者(農家基本台帳登録者、認定新規就農者)、農業者を構成員に含む団体
- ▼補助額：補助対象事業費の2分の1以内※上限は50万円
- ▼支援事業の事業種目：左表の通り
- ▼申し込み方法：農政課や各支所・市民センターにある調査票に必要な事項を記入し農政課へ提出※調査票は市のホームページから取得も可
- ▼締め切り：2月26日(金)

事業種目	活動例
地産地消プロジェクト	田舎・伝統料理などの普及推進など
地場産品ブランド化プロジェクト	地域特産品の生産振興、加工・流通・販売活動など
交流体験プロジェクト	農業体験や農家民泊の施設整備など
環境保全プロジェクト	食品残さ堆肥化、耕作放棄地の利活用など
情報管理プロジェクト	流通などに関する情報提供活動など
6次産業化プロジェクト	農産物の加工に関する取り組みなど

◇問い合わせ：農政課(☎39・1253)

### 子ども未来基金事業助成金を活用した活動を実施する団体

- ▼対象団体：次のいずれかを満たす2人以上で構成される団体◎市内に住所または主たる事務所がある◎子育て支援の活動実績がある※営利・政治・宗教活動を行う団体や、暴力団員がいる団体などは対象外
- ▼対象事業：次のいずれかを満たす子どもと子育てへの支援の推進に寄与する活動◎子どもの健やかな成長を支える活動◎支援を要する子どもとその家庭を支える活動◎親の子育て力の発揮を支える活動◎地域の子育て力の向上に資する活動◎その他、市が認める活動※市の他の事業や国・県・他地方公共団体などからの補助を受ける事業は対象外
- ▼対象経費：事業を実施するために必要な直接的な経費※団体を運営するための人件費などは対象外
- ▼助成対象期間・上限額：◎通年(4月～来年3月10日(木))◎50万円◎短期(4月～

来年3月10日(木)のうち180日未満の期間)◎25万円

▼応募方法：子ども家庭課にある所定の用紙に必要な事項を記入の上、持参か郵送で子ども家庭課(〒965-1860 1※住所不要)へ提出

▼締め切り：3月22日(月)

「子ども未来基金への寄付」にご協力ください

「城下町會津まちづくり寄付金(ふるさと納税)」により、寄付が出来ますので、ご協力をお願いします。

◇問い合わせ：子ども家庭課(☎23・4545)

### 学校給食用物資納入登録希望者

来年度から新規登録を希望する人は、資格審査申請書を提出してください。なお、継続する人は、学校教育課が送付する書類を確認してください。

▼配布・受付期間：2月1日(月)～19日(金)

▼申し込み方法：学校教育課に備え付けの申請書に必要事項を記入し、関係書類を添えて学校教育課に持参

◇申し込み・問い合わせ：学校教育課(☎39・1303)

### 地域支援ネットワークボランティア

- 高年齢者や障がいがある人などの日常生活のお手伝いをする登録制のボランティアです
- ▼登録できる人：市内に在住か通勤・通学する中学生以上の人
- ▼活動の内容：◎話し相手◎ごみ出し◎花の水やり◎障子の張り替え など
- 「ボランティアを」利用できます
- ▼利用できる人：◎高齢者のみの世帯◎障がいのある人のみの世帯 など
- ▼注意点：◎利用料は無料。材料費などは依頼人が負担◎対応できるボランティアがない場合などは、利用できない場合があります

◇申し込み・問い合わせ：高齢福祉課(☎39・1290)、社会福祉協議会(☎28・4030)



### 市営住宅の入居者

- 申し込みに必要なものなどの詳細はお問い合わせください。
- ▼募集する住宅：市営住宅錦町団地など20戸程度
- ▼入居条件：次の全てを満たす人◎市内に在住・通勤している◎同居の親族がいる※満60歳以上の人や身体障害者手帳(1級)4級)を持っている人などは単身でも入居可。ただし、申し込める住宅に制限あり◎住宅に困っている◎市町村民税の滞納がない◎本人や同居者が暴力団員でない
- ▼募集期間：2月2日(火)～8日(月)
- ▼注意点：◎申し込みが多数の場合は抽選◎住宅の種類ごとに収入の制限あり◎新型コロナウイルスの感染拡大の影響で、受け付け方法や抽選方法が一部変更になる場合があります
- ◇申し込み・問い合わせ：建築住宅課(☎39・1268)

### 福祉・国保

身体障がい者巡回相談会

▼とき：2月17日(水)午後1時～3時

## 寄付

ありがとうございます

(11・12月分)

- ◇市役所へ：▼星野昌洋さん(現金)▼結城啓子さん(現金)▼山口竜也さん(現金)▼篠崎滋さん(現金)▼吉野良介さん(現金)▼西田昭朗さん(現金)▼岩田理香さん(現金)▼高村祐子さん(現金)▼茂木由紀子さん(現金)▼谷口美保さん(現金)▼井上淳子さん(現金)▼井上雅文さん(現金)▼渡部和茂さん(現金)▼吉川由姫さん(現金)▼荒木啓介さん(現金)▼荒木節子さん(現金)▼堀秀行さん(現金)▼中田由美さん(現金)▼中田有治さん(現金)▼岡崎一さん(現金)▼小林正慈さん(現金)▼天野景裕さん(現金)▼永吉洋登さん(現金)▼松本哲宜さん(現金)▼平井政行さん(現金)▼久保田竜一さん(現金)▼加納義己さん(現金)▼山田朝太郎さん(現金)▼越智美穂さん(現金)▼曾根信哉さん(現金)▼中澤聡さん(現金)▼唐須美織さん(現金)▼飯倉秀芳さん(現金)▼渡辺哲也さん(現金)▼佐々木隆さん(現金)▼鈴木唯史さん(現金)▼太田慶隆さん(現金)▼佐々木真さん(現金)▼佐藤正孝さん(現金)▼中村実千さん(現金)▼高田篤さん(現金)▼小林泰介さん(現金)▼児島公彦さん(現金)▼松沢
- 由佳里さん(現金)▼廣野一雄さん(現金)▼黒澤通さん(現金)▼阿部康二さん(現金)▼藤井篤之さん(現金)▼岩上正明さん(現金)▼川村哲夫さん(現金)▼浅妻厚さん(現金)▼水戸祐基さん(現金)▼竹谷悌志さん(現金)▼堀川侑里さん(現金)▼齋藤繁稀さん(現金)▼秋山孝之さん(現金)▼遊佐竜一さん(現金)▼アジア文化交流協会(現金)▼ゴールドロース(現金)▼若松ガス(株)(現金)▼会津信用金庫(現金)▼清尾誠二さん(屏風)▼(株)八口(現金)▼会津若松ライオンズクラブOB会(空気清浄機)▼赤城建築(木杭)▼(株)ブルーウェイ(マスク)▼会津若松卸商団地協同組合(カラコンクリート材)
- ◇教育委員会へ：▼戸田光広さん(現金)▼山田真佑さん(現金)▼荒井伸吉さん(現金)▼小金井小学校へ：▼門田町第六長寿会(雑巾)
- ◇北公民館へ：▼五十嵐天宗さん(額装 軸)
- ◇歴史資料センター「まなべこへ」：▼新井田忠誠さん(郷土史)▼東山温泉観光協会(書画・屏風)
- ※現金の寄付には、「ふるさと納税」も含まれます。

### 学生PR部「AiZ'S モーション」三期生メンバーを募集します

個人のインスタグラムを使って、日常の中で見つけた本市の魅力やPRしてもらいます。また、テレビや動画に出演したり、市の公式フェイスブックに記事を投稿したりして、市の魅力やイベントなどをPRします。学生時代の思い出作りに、活動してみませんか。

▶対象…今年4月時点で次のいずれかに該当する大学生・短大生・専門学校生◎市内に住んでいる◎市内の大学・短大・専門学校へ通学している

▶定員…5人※応募者多数の場合は選考

▶活動期間…4月～来年3月末

▶応募方法…市のホームページから応募

▶締め切り…3月19日(金)

▶注意点…◎原則、報酬などはありません◎インスタグラムへの投稿は、個人のスマートフォンを使用

◇問い合わせ…秘書広聴課(☎39-1206)



市のホームページはこちらのQRコードから



現在活動している二期生のメンバーです

**記事を読む際の注意点** ▶費用・受講料などの記載がないものは無料▶「◇申し込み」の記載があるものは必ず事前の申し込みが必要▶特別な記載がない限り申し込みは先着順で、定員になり次第締め切り▶申し込みは原則として月～金曜日、午前8時30分～午後5時15分に受け付け※祝日は休み▶郵送で申し込みの場合は、特別な記載がない限り締め切り日に必着

## 成年後見制度講座を開催します

### インターネット動画による受講

- ▶申し込み期間…2月1日(月)～28日(日)
- ▶視聴可能期間…2月15日(月)～28日(日)
- ▶受講時間…入門編、応用編、各1時間
- ▶申し込み…市ホームページから申し込み

### 講座動画の視聴会による受講

- ▶とき…2月17日(水)午後2時～4時
- ▶ところ…會津稽古堂
- ▶定員…20人
- ▶申し込み…高齢福祉課(☎39-1290)



市ホームページのQRコード

◇問い合わせ…高齢福祉課(☎39-1290)

## 市政だよりがスマートフォンアプリなどで見れるようになりました

### マイ広報紙

自治体の広報紙を無料配信しているサービスです。専用のホームページ(<https://mykoho.jp>)から見るすることができます。

### カタログポケット

専用のスマートフォンアプリから自治体の広報紙などを多言語や自動読み上げで読むことができます。アプリは右のQRコードからダウンロードできます。

iOS用  
QRコード→



Android用  
QRコード→



◇問い合わせ…秘書広聴課(☎39-1206)

## 人気商品の販売を装う偽の通販サイトにご注意を!

「通信販売で、人気の家庭用テレビゲーム機や人気家電製品などを注文したが、商品が届かない」といったトラブルが発生しています。こういった販売サイトには「代表者の氏名や電話番号などの記載がされていない」などの特徴があります。また、代金を前払いで個人名義の口座に振り込ませようとする場合は偽サイトである可能性が高いので、入金しないようにしましょう。

通信販売を利用するときは、利用規約などをよく確認し、慎重に判断してください。取引に関して不審な点があった場合は、契約やお金を支払う前に、消費生活センターや、警察に相談しましょう。

◇問い合わせ…消費生活センター(☎39-1228)

## 農産物のモニタリング検査結果

12月10日から1月13日までに市内で採取した肉類・きのこを検査した結果、放射性物質は検出されませんでした。なお、基準値(100Bq/kg)を超えた農産物が流通することはありません。

◇問い合わせ…農政課(☎39-1253)

## マイナンバーカードの休日窓口を開設します

- 電話が市のホームページから事前予約をしてください。
- ▶とき…2月27日(土)・28日(日)の午前9時～正午
- ▶ところ…市民課分室(本庁舎中庭プレハブ1階)
- ▶持ってくるもの…◎交付通知書(交付を受ける人の分)◎通知カード◎身分証明書◎住民基本台帳カード※持っている人のみ
- ◇問い合わせ…市民課(☎36-7210)

## 市政だより令和2年12月1日号が県の広報コンクールで特選(第1位)を受賞!

市政だより令和2年12月1日号が、第66回福島県市町村広報コンクールの市の部で4年連続特選(第1位)に選ばれました。なお、この号に掲載した特集「伝えたい会津の食文化」は、別冊を作成する予定です。

今後も、市民の皆さんに愛され、親しみをもってもらえる広報紙づくりに努めていきます。今後ともよろしくお願ひします。

◇問い合わせ…秘書広聴課(☎39-1206)



## 会津若松市の人口と世帯数

令和2年12月1日現在の現住人口	
人口総数	118,208人(57人減)
内 訳	男 56,645人(36人減)
	女 61,563人(21人減)
世帯数	50,351世帯(17世帯減)
人口の動き(11月)	出生 64人(男 32人・女 32人)
	死亡 127人(男 69人・女 58人)
	転入 203人(男 104人・女 99人)
	転出 197人(男 103人・女 94人)

※福島県の推計人口より掲載

▶令和2年12月1日現在の外国人住民数(住基人口)…859人(男362人・女497人)

◇問い合わせ…情報統計課(☎39-1215)

## 1月15日の放射線量をお知らせします

市内各地の放射線量数値			
測定場所	測定値	測定場所	測定値
会津若松市役所	0.07	北公民館	0.07
会津若松駅	0.05	神指町高久	0.05
東山小学校	0.08	神指町北四合	0.05
飯盛山観光案内所	0.05	河東町高塚	0.05
一箕町鶴賀	0.04	河東町熊野堂	0.06
松長団地	0.04	河東町広田	0.04
柳原町	0.04	北会津町下荒井	0.05
門田町飯寺	0.05	川南小学校	0.08
南公民館	0.07	大戸公民館	0.05
会津総合運動公園	0.06	湊市民センター	0.02

※単位はマイクロシーベルト/時。飯盛山観光案内所と北公民館は測定器調整中のため、直近の測定値を掲載

◇問い合わせ…環境生活課(☎39-1221)

## 教育・広聴

▼対象…市内の事業所・団体  
▼回答方法…次のいずれかで回答◎市のホームページから回答◎アンケート用紙に必要事項を記入して直接持参か郵送、ファクス、メールで環境生活課(〒965-1860)※住所不要、FAX39-1420、メール kankyo@tw.city.aizuwakamatsu.fukushima.jp

## ふれあいの日

市長が直接お話を伺います。  
▼とき…2月19日(金)午前9時～11時※1人15分以内  
▼ところ…市役所市長室

▼締め切り…2月18日(木)  
◇申し込み・問い合わせ…秘書広聴課(☎39-1206)

## 環境・お知らせ

## 低炭素化・脱炭素化の推進に向けたアンケートにご協力ください

市では、再生可能エネルギーや電気自動車、水素エネルギーの活用など、低炭素化・脱炭素化に向けた取り組みへの関心が高まっていることを踏まえ、アンケートを実施します。

## 新型コロナウイルス感染症に関する

## 誹謗中傷の防止呼び掛けサイトを設立

県では新型コロナウイルス感染症に関する誹謗中傷の防止を呼び掛け、皆さんの優しさや励ましの気持ちを伝えることができる特設サイトを(<https://kokoro-musubu.com>)を開設しました。サイト内の「参加する」ボタンを押して、思いを届けませんか。  
◇問い合わせ…県男女共生課(☎024-5217188)

## 傍聴においでください 市議会2月定例会

- ▶とき・内容…下表の通り※変更の場合もあり
- ▶ところ…市役所本庁舎3階 本会議場
- ▶その他…◎本会議をインターネットでライブ配信します◎本会議を収録したブルーレイディスクを貸し出します
- ◇問い合わせ…議会事務局(☎39-1323)

市議会2月定例会の日程	
とき	内容
2月25日(木) 10:00～	招集日(議案などの提案理由説明)
3月1日(月) 10:00～	本会議(一般質問)
3月2日(火) 10:00～	
3月3日(水) 10:00～	
3月4日(木) 10:00～	本会議(議案などに対する総括質疑)
3月5日(金) 10:00～	本会議(議案などに対する総括質疑)・予算決算委員会
3月8日(月) 9:30～	●総務委員会・予算決算委員会第1分科会●産業経済委員会・予算決算委員会第3分科会
3月9日(火) 9:30～	●文教厚生委員会・予算決算委員会第2分科会●建設委員会・予算決算委員会第4分科会
3月10日(水) 9:30～	●総務委員会・予算決算委員会第1分科会●産業経済委員会・予算決算委員会第3分科会
3月11日(木) 9:30～	●文教厚生委員会・予算決算委員会第2分科会●建設委員会・予算決算委員会第4分科会
3月15日(月) 9:30～	●総務委員会・予算決算委員会第1分科会●産業経済委員会・予算決算委員会第3分科会
3月16日(火) 9:30～	●文教厚生委員会・予算決算委員会第2分科会●建設委員会・予算決算委員会第4分科会
3月18日(木) 9:30～	予算決算委員会
3月22日(月) 10:00～	最終継続本会議(委員会審査報告～採決)

## 廃車や名義変更などの手続きはお早めに

軽自動車税・自動車税は4月1日現在の所有者に課税されます。既に車両を処分・譲渡した人は、3月31日(水)までに廃車や名義の変更の手続きをしてください。所有者がなくなった場合は、相続人が新しい所有者が手続きをしてください。なお、引越など他の市町村へ車両を持っていく場合は、車検証などの住所変更手続きが必要です。  
◇問い合わせ…◎軽自動車税について=税務課(☎39-1222)◎自動車税について=会津地方振興局県税課(☎29-5261)

## パブリックコメントを実施します

内容の詳細は、各支所・市民センター、市のホームページなどで見ることができます。

- ▶意見を募集する内容・期間…下表の通り
- ▶意見の提出方法…所定の用紙に記入し、持参か郵送、ファクス、メールで提出
- ◇問い合わせ…下表の担当課

意見を募集する内容・期間・担当課		
内容	期間	担当課
指定介護サービス事業所基準条例(4件)	～2月11日(木)	高齢福祉課(☎39-1242、〒965-8601※住所不要、FAX39-1431、メール korei@tw.city.aizuwakamatsu.fukushima.jp)
第2次会津若松市食育推進計画	～2月18日(木)	健康増進課(☎39-1245、〒965-8601※住所不要、FAX39-1231、メール hoken@tw.city.aizuwakamatsu.fukushima.jp)
第2期空家等対策計画	2月15日(月)～3月17日(水)	危機管理課(☎39-1227、〒965-8601※住所不要、FAX26-6435、メール bosaiizen@tw.city.aizuwakamatsu.fukushima.jp)

**記事を読む際の注意点** ▶費用・受講料などの記載がないものは無料▶「◇申し込み」の記載があるものは必ず事前の申し込みが必要▶特別な記載がない限り申し込みは先着順で、定員になり次第締め切り▶申し込みは原則として月～金曜日、午前8時30分～午後5時15分に受け付け※祝日は休み▶郵送で申し込みの場合は、特別な記載がない限り締め切り日に必着

## 休日・祝日の当番医院

1月31日(日)	内科系	徒之町クリニック	26-6181	徒之町
	小児科	扇町渡部小児科アレルギー科医院	25-5515	扇町
	外科系	あいづ整形外科リハビリテーションクリニック	28-1205	対馬館町
2月7日(日)	歯科	小山歯科医院	28-0180	米代一丁目
	内科系	加藤内科小児科医院	27-2732	川原町
	小児科	いづかファミリークリニック	32-3330	一箕町鶴賀
2月11日(木)	外科系	七日町クリニック	32-2411	西七日町
	歯科	筒井歯科医院	26-8371	天神町
	内科系	いとう内科消化器科クリニック	38-3733	門田町日吉
2月14日(日)	小児科	わたなべクリニック	24-0506	一箕町松長
	外科系	力神堂ひぐち眼科	37-2977	昭和町
	歯科	千石デンタルクリニック	28-8211	南千石町
2月21日(日)	内科系	くらしげ内科小児科医院	39-3550	中島町
	小児科	やまみこどもクリニック	23-4115	山見町
	外科系	前田眼科医院	27-0707	中町
2月23日(火)	歯科	みやぎ矯正歯科	37-0418	インター西
	内科系	あらい内科循環器科クリニック	29-1133	城西町
	小児科	扇町渡部小児科アレルギー科医院	25-5515	扇町
2月28日(日)	外科系	えんどうクリニック	33-0700	一箕町亀賀
	歯科	武藤歯科医院	27-1678	西栄町
	内科系	アピオリウマチクリニック	32-2277	インター西
2月28日(日)	小児科	いづかファミリークリニック	32-3330	一箕町鶴賀
	外科系	舟田クリニック産科婦人科	23-1103	一箕町鶴賀
	歯科	目黒歯科医院	23-1182	駅前町

※診療時間は午前9時から午後5時まで。ただし歯科医は午前10時から午後4時まで。休日当番医は、市のホームページ(URL・QRコードは裏表紙に記載)でも確認できます

## 正しく出そう ごみと資源物



ごみや資源物は、注意事項を守って指定された場所に収集日の午前8時30分までに出してください。

### 祝日のごみ収集

2月11日(木・祝)は木曜日収集地区の、2月23日(火・祝)は火曜日収集地区の「燃やせるごみ」のみ収集します。

◇問い合わせ…廃棄物対策課(☎27-3961)

## 休日・祝日の当番薬局

1月31日(日)	●まちの薬局扇町店(扇町☎37-1766) ●あいあい薬局(城西町☎29-6666)
2月7日(日)	●くすのき薬局(新横町☎38-3878) ●いぶき薬局(一箕町鶴賀☎37-1380) ●セブンス薬局会津若松店(西七日町☎39-6988)
2月11日(木)	●ひろ薬局(門田町日吉☎36-5582) ●つるが薬局(一箕町鶴賀☎23-9119) ●オレンジ薬局きもと(昭和町☎93-6301)
2月14日(日)	●井関薬局(大町☎22-0363)
2月21日(日)	●ファーマライズ薬局飯盛店(中島町☎39-3591) ●ベース薬局山見町店(山見町☎93-6330) ●けやき薬局(大町☎29-5252)
2月23日(火)	●あいあい薬局(城西町☎29-6666) ●まちの薬局扇町店(扇町☎37-1766) ●みずき薬局(一箕町亀賀☎37-3088) ●せき薬局(西栄町☎27-1277)
2月28日(日)	●アイン薬局会津アピオ店(インター西☎37-1193) ●いぶき薬局(一箕町鶴賀☎37-1380) ●井関薬局(大町☎22-0363)

## 夜間急病センター

夜間急病センター ☎28-1199

▶診療科目…内科・小児科系※小児を診療できる医師が毎日交代で診療。担当医の当番表は、市のホームページにも掲載(右のQRコードでアクセス)

▶診療時間…午後7時～午後11時

▶受付時間…◎月～金曜日=正午～午後10時30分◎土・日曜日・祝日=午後6時30分～10時30分※年中無休。予約制

▶ところ…謹教コミュニティセンター(山鹿町1-22)



当番表のQRコード

## 市の広報番組

秘書広聴課 ☎39-1206

### テレビ広報「あいづわかまつ情報チャンネル」

▶とき…2月14日(日)午後1時55分～2時

▶放送局…福島テレビ(FTV)

### ラジオ福島「聞いてくなんしょ! 会津若松」

▶とき…2月27日(土)午前8時30分～8時35分

▶周波数…AM1395kHz・FM90.8MHz

### エフエム会津「市役所情報スタジオ」

▶放送時間…月～金曜日の午後1時45分～2時(再放送は放送日の午後6時45分～7時)※祝日は休み

▶周波数…FM76.2MHz

## 會津稽古堂の催し

會津稽古堂 ☎22-4700

とき	内容	料金	問い合わせ
13日(土) 14:00～	ライブリックシアター「もういちど」	無料	會津稽古堂(☎22-4700)

【展示】●Design Graduation Works2021 千紫万紅…▶2月18日(木)～21日(日)、詳細は会津大学短期大学部へ(☎37-2300) 【休館日】2月24日(水)・25日(木)

## 文化センターの催し

文化センター ☎26-6661

とき	内容	料金	問い合わせ
14日(日) 14:00	阪波花梨サクソフォンリサイタル	一般2,000円 高校生以下1,000円	ミュージックプラザ白水堂(☎36-6601)
16日(火) 13:30	第4回ハトマークセミナー	無料	(公社)福島県宅地建物取引業協会会津若松支部(☎26-4666)

【休館日】2月1日(月)・8日(月)・15日(月)・22日(月)

## 今月の納期

2月1日(月)は以下の税金・料金の納期限です。  
●市・県民税第4期●国民健康保険税第7期●介護保険料第7期●後期高齢者医療保険料第6期  
◇問い合わせ…納税課(☎39-1233)、国保年金課(☎39-1248)、高齢福祉課(☎39-1242)

## 市民の皆さんが見つけた会津の宝を紹介します

会津図書館所蔵の「家世実紀」という古文書を紹介してほしいという声が寄せられました。図書館ではコピー資料と活字化した図書を開覧できます。市では、今後も市民の皆さんの「#会津の宝」の情報をお待ちしています。◇問い合わせ…秘書広聴課(☎39-1206)



全277巻の古文書で、会津藩の歴史を知ることができます

## あれこれカレンダー February

## 會津風雅堂の催し

會津風雅堂 ☎27-0900

とき	内容	料金	問い合わせ
14日(日)	新作シネマ上映会 ※上映作品・時間は問い合わせ	全席指定 一般1,600円 3歳～中学生1,000円 60歳以上(証明書提示が必要)1,100円	オカダプランニング(☎0225-23-1888)

## 県立博物館の催し

福島県立博物館 ☎28-6000

とき	内容
6日(土) 13:30	歴史講座 テーマ展を味わう講座「山川浩と健次郎」※定員100人
11日(木) 13:30	企画展「震災遺産を考える～次の10年へつなぐために～」上映会 映画「Life～生きてゆく～」※定員100人
13日(土) 13:30	企画展「震災遺産を考える～次の10年へつなぐために～」見どころ解説会 ※定員100人
20日(土) 13:30	赤坂前館長最終講座 収録映像上映会※定員100人
21日(日) 10:30	民俗ミニ映画会 記録映像で見るふくしまのくらし③「冬木沢参りの習俗記録編」※定員100人
26日(金) 13:30	ポイント展「チャレンジ! 今月の古文書 如月編」ミニ解説会※定員100人
27日(土) 13:30	保存科学講座「博物館の舞台裏講演バージョン」※定員100人(要申込)
28日(日) 13:30	ミュージアムイベント上映会 アニメーション「無念」※定員100人

【企画展※企画展料金が必要】●震災遺産を考える～次の10年へつなぐために～…3月21日(日) 【テーマ展】●山川浩と健次郎…2月28日(日) 【休館日】2月1日(月)・8日(月)・12日(金)・15日(月)・22日(月)・24日(水)

## 編集後記

表紙は、1月6日に神指町上空から撮影した写真です。子どもころから磐梯山を見て育った会津人にとっては、「この角度が私の磐梯山」この角度がしっくりくる、一人ひとりお気に入りの角度があるようですね。



## 表紙によせて

▼スーパーシティ構想特集シリーズ 私たちの身近なデジタル技術の特集を担当しました。先月号から始まったこのシリーズ。今回は重要な社会インフラの一つである水道を取り上げました。▼蛇口をひねるとおいしい水が出てくる。この当たり前が深く関係している。デジタル技術が深く関係しています。少し難しい内容ですが、読んでみてください。(坂内)

▼教育特集を担当しました。「子に過ぎたる宝なし」ということわざの通り、子どもたちは何にも変えられないほど大切な「宝」です。今回の特集では、本市の教育の取り組みを紹介しています。編集を通して子どもたちが未来に向かってきらきら輝くために、教育の現場ではさまざまな取り組みをしているのだと再確認しました。ぜひ、読んでみてください。(橋谷田)