

令和2年度

上下水道事業概要

会津若松市上下水道局

目 次

第1章 水道事業

I 事業の沿革

- 1 上水道の創設 1
- 2 拡張事業の沿革 2

II 事業の概要

- 1 事業規模の推移 4
- 2 水利権水量及び計画受水量 5
- 3 配水状況
 - (1) 浄水場別配水量 6
 - (2) 有収水量 7
- 4 水質試験検査成績表
 - (1) 給水 8
 - (2) 原水 10
- 5 導・送・配水管布設状況
 - (1) 導水管 12
 - (2) 送水管 12
 - (3) 配水管 12
- 6 給水装置工事施工及び配水管等修理状況 13
- 7 水道料金収納内訳及び調定額
 - (1) 月別収納内訳 14
 - (2) 月別調定額 15
- 8 財務・経営状況
 - (1) 比較損益計算書 16
 - (2) 比較貸借対照表 17
 - (3) 比較性質別費用分析表 19
 - (4) 有収水量 1 m³当たり性質別原価構成 20
 - (5) 経営分析 21
- 9 水道料金及び加入金
 - (1) 現行料金表 22
 - (2) 加入金 22
 - (3) 水道料金変せん表 23

第2章 下水道事業

I 事業の沿革

- 1 各事業の沿革
 - (1) 公共下水道事業 24
 - (2) 農業集落排水事業 24
 - (3) 個別生活排水事業 25

II 事業の概要

- 1 事業規模の推移
 - (1) 公共下水道事業 26
 - (2) 農業集落排水事業 27
 - (3) 個別生活排水事業 28
- 2 下水道流入状況 30
- 3 管種別管渠施設延長
 - (1) 公共下水道事業 31
 - (2) 農業集落排水事業 31
- 4 下水道等使用料収納内訳及び調定額
 - (1) 月別収納内訳 32
 - (2) 月別調定額 35
- 5 財務・運営状況
 - (1) 比較損益計算書 38
 - (2) 比較貸借対照表 39
 - (3) 比較性質別費用分析表 41
 - (4) 経営分析 42
- 6 下水道等使用料及び下水道事業受益者負担金
 - (1) 下水道等使用料 43
 - (2) 下水道事業受益者負担金 43
- 7 水洗便所改造資金融資あっせん制度 44
- 8 浄化槽設置整備事業 45

第3章 その他

I 組織

- 1 機構図 46
- 2 業務委託状況 46

II 施設の概要

- 1 浄水施設 47
- 2 配水施設 47
- 3 公共下水処理施設 48
- 4 農業集落排水処理施設 48

施設紹介

会津若松市給水区域図

会津若松市下水道事業種別区域図



第1章 水道事業

I 事業の沿革

1 上水道の創設

官民あげての宿願であった上水道施設の工事は、大正13年12月市会（現在の市議会）の議決を経て、大正15年5月に滝沢浄水場の建設工事に着手、昭和4年3月に完成し、同年4月に給水を開始した。

滝沢浄水場は、北会津郡一箕村大字八幡地内にある会津電力株式会社第3発電所放水路の下流を水源として、計画給水人口50,000人、1人1日最大給水量111ℓ、1日最大給水量5,550m³の能力をもっていた。放水路の下流に取入室を設置し、分水を受け、量水井、貯水池（沈澱池）2池、ろ過池3池、配水池2池を設置し、配水池からは、本管口径510mm管を2,766.9m、さらには市街地には口径100mm～400mmの配水管が41,774.5m布設された。



滝 沢 浄 水 場

2 拡張事業の沿革

(1) 会津若松市水道事業

名 称	認可年月日	起工年月	竣工年月	給水開始年月	目標年次	計 画			事 業 概 要
						給水人口	一人一日最大給水量	一日最大給水量	
創 設	大正 14. 9. 29	大正 15. 5	昭和 4. 3	昭和 4. 4	昭和 34	50,000人	111ℓ	5,550m ³	
第 1 次 拡 張	※認可不要	昭和 7. 9	昭和 7. 11		昭和 34	50,000人	111ℓ	5,550m ³	水質改良施設工事
第 2 次 拡 張	昭和 28. 3. 13	昭和 28. 10	昭和 29. 11		昭和 40	60,000人	200ℓ	12,000m ³	緩速ろ過池増設
第 3 次 拡 張	昭和 35. 12. 27	昭和 36. 10	昭和 41. 3	昭和 41. 4	昭和 50	85,800人	300ℓ	26,200m ³	緩速沈澱池、配水池、高速凝集沈澱池、急速ろ過池、配水池等新增設、集中管理棟築造
第 4 次 拡 張	※認可不要	昭和 43. 2	昭和 43. 3		昭和 50	85,800人	300ℓ	26,200m ³	滝沢系配水管と東山系配水管連結、東山浄水場に配水池、附属施設設置
第 5 次 拡 張		昭和 44. 1	昭和 44. 5		昭和 50	85,800人	300ℓ	26,200m ³	東山町慶山に配水池及び送水ポンプ場設置
第 6 次 拡 張	昭和 45. 7. 23	昭和 45. 10	昭和 47. 3	昭和 47. 4	昭和 55	95,500人	400ℓ	38,200m ³	高速凝集沈澱池、急速ろ過池、配水池増設
第 7 次 拡 張	昭和 48. 3. 31	昭和 48. 4	昭和 54. 3	昭和 54. 4	昭和 59	138,600人	519ℓ	72,000m ³	滝沢浄水場浄水能力増強 東山浄水場新設 配水施設の拡充
第 7 次 変 更	昭和 53. 3. 31	昭和 48. 4	昭和 58. 4	昭和 58. 6	昭和 60	138,600人	573ℓ	79,500m ³	
第 8 次 拡 張	昭和 59. 11. 20	昭和 60. 4	平成 7. 3	平成 7. 4	平成 7	127,600人	690ℓ	88,100m ³	八幡配水池設置 面川受水池設置 配水管70km布設
第 8 次 変 更	平成 10. 8. 26	平成 10. 8		平成 11. 6	平成 18	110,400人	747ℓ	82,500m ³	大戸浄水場改築 大戸配水池改築
全 部 譲 受 け	※届出			平成 16. 11	平成 29	118,300人	719ℓ	85,050m ³	北会津村水道事業の全部譲受け
全 部 譲 受 け	※届出			平成 17. 11	平成 29	130,760人	701ℓ	91,630m ³	河東町水道事業及び河東町強清水簡易水道事業の全部譲受け
第 9 次 事 業 計 画	平成 20. 3. 28	平成 20. 4	平成 29. 3	平成 24. 4	平成 28	122,260人	750ℓ	91,660m ³	六軒浄水場浄水方法変更 強清水水道水源変更
第 10 次 拡 張	平成 23. 4. 1	平成 20. 4	平成 29. 3	平成 23. 4	平成 30	125,960人	753ℓ	94,900m ³	給水区域の拡張 (湯川村簡易水道の統合)
強 清 水 水 道 の 浄 水 方 法 の 変 更	※届出	平成 24. 7	平成 24. 12	平成 25. 1	平成 30	125,960人	753ℓ	94,900m ³	強清水浄水施設 (膜ろ過の整備)
第10次拡張変更	平成 26. 3. 28	平成 26. 4	平成 30. 3	平成 30. 4	平成 30	125,000人	573ℓ	71,500m ³	滝沢浄水場全面改築 (膜ろ過の整備)

行政区画面積382.99km²

計画給水区域面積137.11km²

(2) 河東町水道事業

名 称	認可年月日	起工年月	竣工年月	給水開始年月	目標年次	計 画			事 業 概 要
						給水人口	一人一日最大給水量	一日最大給水量	
創 設	昭和 35. 8. 23	昭和 35. 9	昭和 37. 3	昭和 37. 3	昭和 42	10,700人	150 ℓ	1,605m ³	広域簡易水道
第 1 次 拡 張	昭和 42. 7. 12	昭和 42. 10	昭和 43. 8	昭和 43. 9	昭和 42	12,200人	164 ℓ	2,000m ³	給水人口、給水量増 水源、浄水方法の変更
第 2 次 拡 張	昭和 47. 7. 1	昭和 47. 7	昭和 47. 7	昭和 47. 7	昭和 52	12,200人	164 ℓ	2,000m ³	
第 3 次 拡 張	昭和 50. 7. 1	昭和 50. 8	昭和 54. 3	昭和 54. 4	昭和 60	12,200人	370 ℓ	4,500m ³	給水量増、浄水場増設、配水施設の 整備
第 4 次 拡 張	昭和 62. 6. 30	昭和 63. 1	平成 4. 3	平成 2. 4	平成 10	10,200人	640 ℓ	6,500m ³	給水人口の見直し 給水区域、給水量の拡張 浄水方法の変更、浄水場の拡張
第 4 次 拡 張 (第 1 期 変 更)	平成 5. 3. 29	平成 5. 4			平成 23	12,300人	528 ℓ	6,500m ³	給水人口の見直し 浄水方法の変更 (除マンガン装置の 新設)

(3) 北会津村水道事業

名 称	認可年月日	起工年月	竣工年月	給水開始年月	目標年次	計 画			事 業 概 要
						給水人口	一人一日最大給水量	一日最大給水量	
創 設	昭和 61. 4. 19	昭和 61. 5	平成 2. 4	平成 2. 4	平成 7	4,970人	316 ℓ	1,570m ³	
拡 張	平成 15. 3. 31	平成 16. 5	平成 21. 3	平成 19. 4	平成 29	7,900人	323 ℓ	2,550m ³	給水区域、給水人口拡大 井戸新設、配水施設整備

II 事業の概要

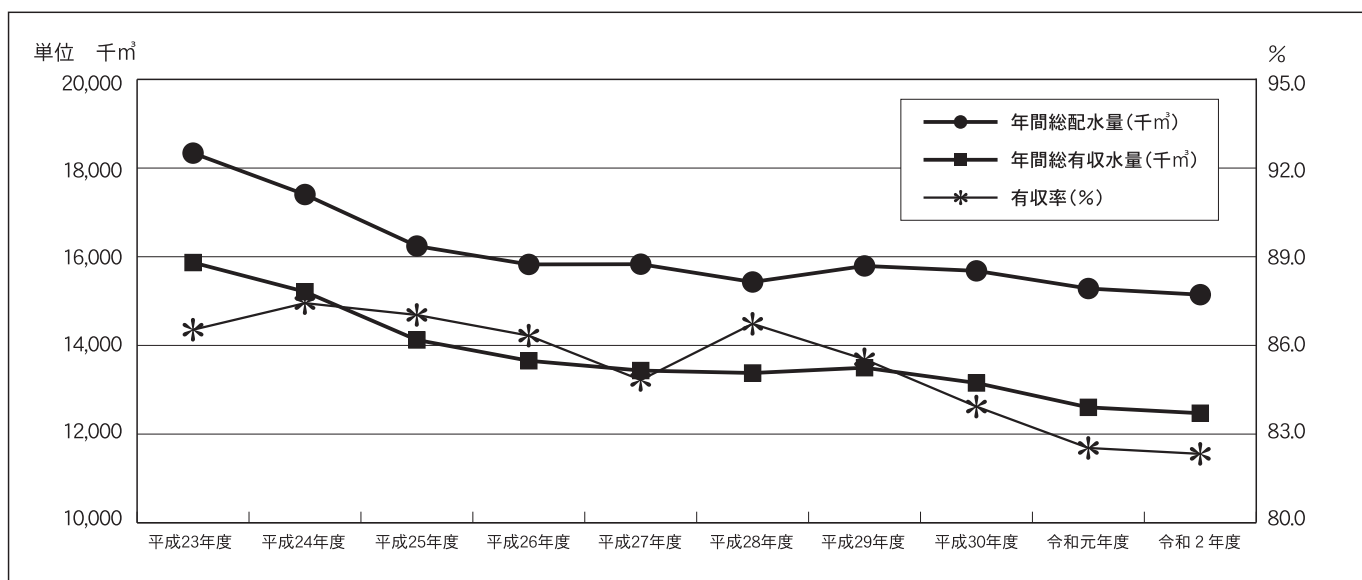
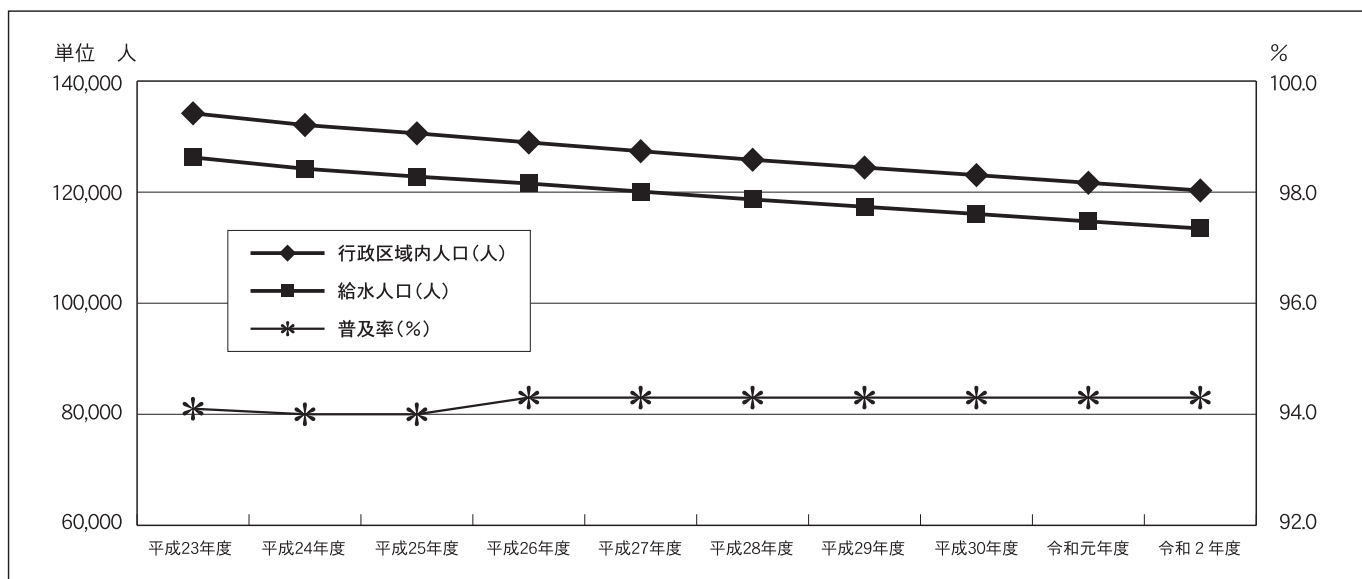
1 事業規模の推移

区分	年度	平成29年度	平成30年度	令和元年度	令和2年度	すう勢		
						30年度	元年度	2年度
(1) 行政区域内人口 (人)		124,429	123,067	121,679	120,300	98.9	97.8	96.7
	うち避難者数を除く	122,958	121,749	120,523	119,233	99.0	98.0	97.0
	避難者数	1,471	1,318	1,156	1,067	89.6	78.6	72.5
(2) 給水人口 (人)		117,363	116,067	114,734	113,455	98.9	97.8	96.7
	うち避難者数を除く	115,892	114,749	113,578	112,388	99.0	98.0	97.0
	避難者数	1,471	1,318	1,156	1,067	89.6	78.6	72.5
(3) 普及率 (%)		94.3	94.3	94.3	94.3	100.0	100.0	100.0
	うち避難者数を除く	94.3	94.3	94.2	94.3	100.0	99.9	100.0
(4) 給水件数 (件)		50,476	50,694	50,921	50,891	100.4	100.9	100.8
(5) 給水能力 (m ³ /日)		93,150	67,970	67,970	67,970	73.0	73.0	73.0
(6) 年間総配水量 (m ³)		15,792,446	15,681,397	15,282,796	15,144,154	99.3	96.8	95.9
(7) 一日最大配水量 (m ³)		50,693	49,467	47,078	46,524	97.6	92.9	91.8
(8) 一日平均配水量 (m ³)		43,267	42,963	41,756	41,491	99.3	96.5	95.9
(9) 一人一日最大配水量 (ℓ)		432	426	410	410	98.6	94.9	94.9
(10) 一人一日平均配水量 (ℓ)		369	370	364	366	100.3	98.6	99.2
(11) 年間総有収水量 (m ³)		13,497,277	13,152,681	12,603,329	12,470,412	97.4	93.4	92.4
(12) 施設利用率 (%)		46.4	63.2	61.4	61.0	136.2	132.3	131.5
(13) 負荷率 (%)		85.4	86.9	88.7	89.2	101.8	103.9	104.4
(14) 最大稼働率 (%)		54.4	72.8	69.3	68.4	133.8	127.4	125.7
(15) 有収率 (%)		85.5	83.9	82.5	82.3	98.1	96.5	96.3

※すう勢は平成29年度を100とした。

※行政区域内人口は湯川村人口を含む。

事業規模の推移グラフ



※避難者を含む。

2 水利権水量及び計画受水量

許可水利権水量及び計画受水量

単位：m³/日

	滝沢浄水場	東山浄水場	大戸浄水場	六軒浄水場	面川受水池	北会津受水塔	合計
水系	阿賀野川水系 猪苗代湖 日橋川及び 金山川	阿賀野川水系 湯川 (東山ダム)	阿賀野川水系 阿賀川 (大川)	阿賀野川水系 猪苗代湖・ 日橋川	阿賀野川水系 阿賀川 (大川)	阿賀野川水系 阿賀川 (大川)	
許可期限等	令和9年 3月31日	令和9年 3月31日	令和13年 3月31日	令和9年 3月31日	平成2年 6月1日 から受水開始	平成16年 11月1日 合併	
通年	29,700	25,336	1,000	7,200	9,300	1,600	74,136

3 配水状況

(1) 浄水場別配水量

単位：m³

浄水場 年度(月)	旧滝沢浄水場	新滝沢浄水場	東山浄水場	大戸浄水場	六軒浄水場	面川受水池	北会津受水塔	強清水 浄水施設外	合 計
平成22年度	9,936,097		4,531,250	249,696	1,041,667	2,331,377	345,017	9,519	18,444,623
平成23年度	9,850,432		5,101,267	200,954	1,063,212	1,751,960	358,544	10,294	18,336,663
平成24年度	9,220,150		4,897,952	193,511	1,056,584	1,658,720	366,806	9,405	17,403,128
平成25年度	8,723,122		4,560,455	221,111	929,001	1,419,940	377,458	9,677	16,240,764
平成26年度	8,435,900		4,570,400	226,754	874,675	1,321,080	386,012	11,873	15,826,694
平成27年度	8,475,929		4,574,932	197,596	885,697	1,300,890	387,019	9,861	15,831,924
平成28年度	8,188,111		4,438,653	218,581	808,148	1,366,840	394,815	15,025	15,430,173
平成29年度	1,237,238	6,583,107	4,694,095	220,886	788,837	1,858,160	402,761	7,362	15,792,446
平成30年度		7,824,337	4,520,726	200,579	769,366	1,944,360	415,229	6,800	15,681,397
令和元年度		8,175,857	4,088,133	189,089	769,343	1,637,160	416,744	6,470	15,282,796
令和2年度		8,403,732	3,988,337	204,933	785,315	1,324,510	431,261	6,066	15,144,154
4 月		663,042	322,681	11,693	63,760	103,900	34,411	520	1,200,007
5 月		688,056	327,557	11,651	66,129	108,630	35,387	531	1,237,941
6 月		700,858	318,329	12,575	64,236	107,930	35,992	514	1,240,434
7 月		726,031	322,458	17,406	67,993	118,090	37,990	586	1,290,554
8 月		765,238	344,407	19,951	73,434	123,240	39,646	610	1,366,526
9 月		699,842	324,211	20,889	67,794	115,510	36,670	540	1,265,456
10 月		685,102	333,018	23,275	63,329	111,570	35,967	525	1,252,786
11 月		656,001	321,821	20,101	61,079	104,890	33,995	482	1,198,369
12 月		698,582	345,393	17,749	64,791	109,020	35,759	452	1,271,746
1 月		742,386	359,140	16,565	69,608	108,640	36,695	448	1,333,482
2 月		667,916	325,107	14,944	61,573	98,850	32,700	398	1,201,488
3 月		710,678	344,215	18,134	61,589	114,240	36,049	460	1,285,365
令和2年度 月平均		700,311	332,361	17,078	65,443	110,376	35,938	506	1,262,013
令和2年度 日平均		23,024	10,927	561	2,152	3,629	1,182	17	41,491

(2) 有収水量

単位：m³

月	口径	13mm	20mm	25mm	30mm	40mm	50mm	75mm	100mm	150mm	300mm	合計
3・4	件数	21,685	4,290	295	2	128	53	8	1	0	0	26,462
	水量	571,291	170,876	31,008	225	57,819	36,875	9,404	108	0	0	877,606
4・5	件数	20,211	5,506	536	20	190	118	14	8	1	3	26,607
	水量	538,027	212,036	52,012	2,487	58,305	73,973	35,344	48,716	2,889	70,416	1,094,205
5・6	件数	21,696	4,184	293	4	128	60	7	1	0	0	26,373
	水量	612,687	179,117	30,668	205	53,606	36,658	11,736	1,368	0	0	926,045
6・7	件数	20,137	5,426	535	14	193	128	14	9	1	3	26,460
	水量	550,257	215,807	54,690	1,036	69,682	99,088	32,288	42,564	5,275	71,055	1,141,742
7・8	件数	21,628	4,185	297	2	133	66	8	2	0	0	26,321
	水量	604,021	176,060	33,308	192	62,706	48,021	15,441	3,884	0	0	943,633
8・9	件数	20,240	5,436	539	15	192	135	14	8	1	3	26,583
	水量	567,105	221,870	57,472	1,051	86,203	129,820	50,609	45,902	4,655	75,576	1,240,263
9・10	件数	21,637	4,196	295	2	132	55	8	1	0	0	26,326
	水量	603,441	176,927	33,506	194	62,749	42,533	12,160	2,926	0	0	934,436
10・11	件数	20,307	5,447	540	15	192	117	14	7	1	3	26,643
	水量	534,535	209,543	55,562	1,126	82,854	110,341	47,716	32,302	5,042	60,854	1,139,875
11・12	件数	21,542	4,184	297	4	137	53	8	1	0	0	26,226
	水量	590,641	171,865	32,012	212	61,083	41,170	11,020	3	0	0	908,006
12・1	件数	19,941	5,398	530	12	186	119	14	7	0	3	26,210
	水量	558,767	213,499	56,277	1,569	77,189	105,959	44,768	40,666	0	73,287	1,171,981
1・2	件数	21,457	4,181	282	2	126	54	8	1	0	0	26,111
	水量	641,651	179,808	34,107	203	60,032	42,435	11,868	280	0	0	970,384
2・3	件数	20,415	5,415	529	12	187	119	14	7	0	3	26,701
	水量	521,026	202,707	54,056	1,252	72,707	100,648	34,513	56,427	0	78,900	1,122,236
合計	件数	250,896	57,848	4,968	104	1,924	1,077	131	53	4	18	317,023
	水量	6,893,449	2,330,115	524,678	9,752	804,935	867,521	316,867	275,146	17,861	430,088	12,470,412

4 水質試験検査成績表

(1) 給水

No.	水系名 項目	単位	基準値	滝 沢			東 山			大 戸		
				平均	最大値	最小値	平均	最大値	最小値	平均	最大値	最小値
1	一般細菌	n/ml	100個以下	0	0	0	0	0	0	0	0	0
2	大腸菌	定性	検出せず	0	0	0	0	0	0	0	0	0
3	カドミウム及びその化合物	mg/l	0.003以下	<0.0003	<0.0003	<0.0003	<0.0003	<0.0003	<0.0003	<0.0003	<0.0003	<0.0003
4	水銀及びその化合物	mg/l	0.0005以下	<0.00005	<0.00005	<0.00005	<0.00005	<0.00005	<0.00005	<0.00005	<0.00005	<0.00005
5	セレン及びその化合物	mg/l	0.01以下	<0.001	<0.001	<0.001	<0.001	<0.001	<0.001	<0.001	<0.001	<0.001
6	鉛及びその化合物	mg/l	0.01以下	<0.001	<0.001	<0.001	<0.001	<0.001	<0.001	<0.001	<0.001	<0.001
7	ヒ素及びその化合物	mg/l	0.01以下	<0.001	<0.001	<0.001	<0.001	<0.001	<0.001	<0.001	0.002	<0.001
8	六価クロム化合物	mg/l	0.05以下	<0.005	<0.005	<0.005	<0.005	<0.005	<0.005	<0.005	<0.005	<0.005
9	亜硝酸態窒素	mg/l	0.04以下	<0.004	<0.004	<0.004	<0.004	<0.004	<0.004	<0.004	<0.004	<0.004
10	シアン化物イオン及び塩化シアン	mg/l	0.01以下	<0.001	<0.001	<0.001	<0.001	<0.001	<0.001	<0.001	<0.001	<0.001
11	硝酸態窒素及び亜硝酸態窒素	mg/l	10以下	<1.0	<1.0	<1.0	<1.0	<1.0	<1.0	<1.0	<1.0	<1.0
12	フッ素及びその化合物	mg/l	0.8以下	0.13	0.15	0.12	<0.08	<0.08	<0.08	<0.08	<0.08	<0.08
13	ホウ素及びその化合物	mg/l	1以下	<0.1	<0.1	<0.1	<0.1	<0.1	<0.1	<0.1	<0.1	<0.1
14	四塩化炭素	mg/l	0.002以下	<0.0002	<0.0002	<0.0002	<0.0002	<0.0002	<0.0002	<0.0002	<0.0002	<0.0002
15	1,4-ジオキサン	mg/l	0.05以下	<0.005	<0.005	<0.005	<0.005	<0.005	<0.005	<0.005	<0.005	<0.005
16	シス-1,2-ジクロロエチレン 及び トランス-1,2-ジクロロエチレン	mg/l	0.04以下	<0.004	<0.004	<0.004	<0.004	<0.004	<0.004	<0.004	<0.004	<0.004
17	ジクロロメタン	mg/l	0.02以下	<0.002	<0.002	<0.002	<0.002	<0.002	<0.002	<0.002	<0.002	<0.002
18	テトラクロロエチレン	mg/l	0.01以下	<0.001	<0.001	<0.001	<0.001	<0.001	<0.001	<0.001	<0.001	<0.001
19	トリクロロエチレン	mg/l	0.01以下	<0.001	<0.001	<0.001	<0.001	<0.001	<0.001	<0.001	<0.001	<0.001
20	ベンゼン	mg/l	0.01以下	<0.001	<0.001	<0.001	<0.001	<0.001	<0.001	<0.001	<0.001	<0.001
21	塩素酸	mg/l	0.6以下	<0.06	<0.06	<0.06	<0.06	0.11	<0.06	<0.06	<0.06	<0.06
22	クロロ酢酸	mg/l	0.02以下	<0.002	<0.002	<0.002	<0.002	<0.002	<0.002	<0.002	<0.002	<0.002
23	クロロホルム	mg/l	0.06以下	0.008	0.014	<0.006	0.008	0.012	<0.006	<0.006	0.009	<0.006
24	ジクロロ酢酸	mg/l	0.03以下	0.003	0.006	<0.003	<0.003	0.004	<0.003	<0.003	0.003	<0.003
25	ジブロモクロロメタン	mg/l	0.1以下	<0.01	<0.01	<0.01	<0.01	<0.01	<0.01	<0.01	<0.01	<0.01
26	臭素酸	mg/l	0.01以下	<0.001	<0.001	<0.001	<0.001	<0.001	<0.001	<0.001	<0.001	<0.001
27	総トリハロメタン	mg/l	0.1以下	0.020	0.028	0.011	0.010	0.015	<0.01	<0.01	0.011	<0.01
28	トリクロロ酢酸	mg/l	0.03以下	0.004	0.007	<0.003	0.006	0.007	0.004	<0.003	0.006	<0.003
29	プロモジクロロメタン	mg/l	0.03以下	0.007	0.009	0.005	<0.003	0.003	<0.003	<0.003	0.003	<0.003
30	ブromoホルム	mg/l	0.09以下	<0.009	<0.009	<0.009	<0.009	<0.009	<0.009	<0.009	<0.009	<0.009
31	ホルムアルデヒド	mg/l	0.08以下	<0.008	<0.008	<0.008	<0.008	<0.008	<0.008	<0.008	<0.008	<0.008
32	亜鉛及びその化合物	mg/l	1以下	<0.1	<0.1	<0.1	<0.1	<0.1	<0.1	<0.1	<0.1	<0.1
33	アルミニウム及びその化合物	mg/l	0.2以下	<0.02	0.03	<0.02	<0.02	<0.02	<0.02	<0.02	<0.02	<0.02
34	鉄及びその化合物	mg/l	0.3以下	<0.03	0.04	<0.03	<0.03	<0.03	<0.03	<0.03	0.05	<0.03
35	銅及びその化合物	mg/l	1以下	<0.1	<0.1	<0.1	<0.1	<0.1	<0.1	<0.1	<0.1	<0.1
36	ナトリウム及びその化合物	mg/l	200以下	9	9	8	7	7	6	4	5	3
37	マンガン及びその化合物	mg/l	0.05以下	<0.005	<0.005	<0.005	<0.005	<0.005	<0.005	<0.005	<0.005	<0.005
38	塩化物イオン	mg/l	200以下	12	13	11	6	7	5	3	4	2
39	カルシウム・マグネシウム等(硬度)	mg/l	300以下	31	32	30	10	10	10	14	14	14
40	蒸発残留物	mg/l	500以下	85	89	77	59	66	53	47	53	41
41	陰イオン界面活性剤	mg/l	0.2以下	<0.02	<0.02	<0.02	<0.02	<0.02	<0.02	<0.02	<0.02	<0.02
42	ジェオスミン	mg/l	0.00001以下	<0.000001	0.000002	<0.000001	<0.000001	<0.000001	<0.000001	<0.000001	<0.000001	<0.000001
43	2-メチルイソボルネオール	mg/l	0.00001以下	<0.000001	<0.000001	<0.000001	<0.000001	<0.000001	<0.000001	<0.000001	<0.000001	<0.000001
44	非イオン界面活性剤	mg/l	0.02以下	<0.002	<0.002	<0.002	<0.002	<0.002	<0.002	<0.002	<0.002	<0.002
45	フェノール類	mg/l	0.005以下	<0.0005	<0.0005	<0.0005	<0.0005	<0.0005	<0.0005	<0.0005	<0.0005	<0.0005
46	有機物(全有機炭素(TOC)の量)	mg/l	3以下	0.6	0.8	0.5	0.5	0.6	0.4	0.3	0.5	<0.3
47	pH値		5.8-8.6	7.1	7.3	7.0	7.3	7.4	7.0	7.3	7.4	7.0
48	味		異常なし	異常なし	異常なし	異常なし	異常なし	異常なし	異常なし	異常なし	異常なし	異常なし
49	臭気		異常なし	異常なし	異常なし	異常なし	異常なし	異常なし	異常なし	異常なし	異常なし	異常なし
50	色度	度	5以下	<0.5	0.9	<0.5	<0.5	<0.5	<0.5	<0.5	<0.5	<0.5
51	濁度	度	2以下	<0.1	<0.1	<0.1	<0.1	<0.1	<0.1	<0.1	<0.1	<0.1
	残留塩素	mg/l	0.1以上	0.34	0.40	0.20	0.34	0.40	0.30	0.41	0.45	0.35

※ 上記のとおり、すべての基準項目において、基準を満たしており、安全な水を提供している。

(2) 原水

No.	水系名 項目	単位	滝 沢			東 山			大 川		
			平均	最大値	最小値	平均	最大値	最小値	平均	最大値	最小値
1	一般細菌	n/ml	434	2300	30	53	140	4	225	830	26
2	大腸菌	MPN/100ml	30	140	不検出(2)	7	34	不検出(2)	24	240	不検出(2)
3	カドミウム及びその化合物	mg/l	<0.0003	<0.0003	<0.0003	<0.0003	<0.0003	<0.0003	<0.0003	<0.0003	<0.0003
4	水銀及びその化合物	mg/l	<0.00005	<0.00005	<0.00005	<0.00005	<0.00005	<0.00005	<0.00005	<0.00005	<0.00005
5	セレン及びその化合物	mg/l	<0.001	<0.001	<0.001	<0.001	<0.001	<0.001	<0.001	<0.001	<0.001
6	鉛及びその化合物	mg/l	<0.001	<0.001	<0.001	<0.001	<0.001	<0.001	<0.001	<0.001	<0.001
7	ヒ素及びその化合物	mg/l	<0.001	<0.001	<0.001	<0.001	0.001	<0.001	0.004	0.005	0.003
8	六価クロム化合物	mg/l	<0.005	<0.005	<0.005	<0.005	<0.005	<0.005	<0.005	<0.005	<0.005
9	亜硝酸態窒素	mg/l	<0.004	<0.004	<0.004	<0.004	<0.004	<0.004	<0.004	<0.004	<0.004
10	シアン化物イオン及び塩化シアン	mg/l	<0.001	<0.001	<0.001	<0.001	<0.001	<0.001	<0.001	<0.001	<0.001
11	硝酸態窒素及び亜硝酸態窒素	mg/l	<1.0	<1.0	<1.0	<1.0	<1.0	<1.0	<1.0	<1.0	<1.0
12	フッ素及びその化合物	mg/l	0.13	0.16	0.11	<0.08	<0.08	<0.08	<0.08	0.08	<0.08
13	ホウ素及びその化合物	mg/l	<0.1	<0.1	<0.1	<0.1	<0.1	<0.1	<0.1	<0.1	<0.1
14	四塩化炭素	mg/l	<0.0002	<0.0002	<0.0002	<0.0002	<0.0002	<0.0002	<0.0002	<0.0002	<0.0002
15	1,4-ジオキサン	mg/l	<0.005	<0.005	<0.005	<0.005	<0.005	<0.005	<0.005	<0.005	<0.005
16	シス-1,2-ジクロロエチレン 及び トランス-1,2-ジクロロエチレン	mg/l	<0.004	<0.004	<0.004	<0.004	<0.004	<0.004	<0.004	<0.004	<0.004
17	ジクロロメタン	mg/l	<0.002	<0.002	<0.002	<0.002	<0.002	<0.002	<0.002	<0.002	<0.002
18	テトラクロロエチレン	mg/l	<0.001	<0.001	<0.001	<0.001	<0.001	<0.001	<0.001	<0.001	<0.001
19	トリクロロエチレン	mg/l	<0.001	<0.001	<0.001	<0.001	<0.001	<0.001	<0.001	<0.001	<0.001
20	ベンゼン	mg/l	<0.001	<0.001	<0.001	<0.001	<0.001	<0.001	<0.001	<0.001	<0.001
21	塩素酸	mg/l									
22	クロロ酢酸	mg/l									
23	クロロホルム	mg/l									
24	ジクロロ酢酸	mg/l									
25	ジブロモクロロメタン	mg/l									
26	臭素酸	mg/l									
27	総トリハロメタン	mg/l									
28	トリクロロ酢酸	mg/l									
29	ブロモジクロロメタン	mg/l									
30	ブロモホルム	mg/l									
31	ホルムアルデヒド	mg/l									
32	亜鉛及びその化合物	mg/l	<0.1	<0.1	<0.1	<0.1	<0.1	<0.1	<0.1	<0.1	<0.1
33	アルミニウム及びその化合物	mg/l	<0.02	0.03	<0.02	0.06	0.12	0.03	0.11	0.26	0.02
34	鉄及びその化合物	mg/l	0.05	0.06	0.03	0.15	0.29	0.07	0.18	0.39	0.04
35	銅及びその化合物	mg/l	<0.1	<0.1	<0.1	<0.1	<0.1	<0.1	<0.1	<0.1	<0.1
36	ナトリウム及びその化合物	mg/l	7	8	7	5	5	4	5	6	4
37	マンガン及びその化合物	mg/l	0.006	0.013	<0.005	0.026	0.054	0.012	0.033	0.065	0.008
38	塩化物イオン	mg/l	10	12	9	3	3	2	4	5	3
39	カルシウム・マグネシウム等(硬度)	mg/l	30	30	30	9	9	9	21	21	21
40	蒸発残留物	mg/l	84	88	80	58	60	56	66	76	60
41	陰イオン界面活性剤	mg/l	<0.02	<0.02	<0.02	<0.02	<0.02	<0.02	<0.02	<0.02	<0.02
42	ジェオスミン	mg/l	<0.000001	<0.000001	<0.000001	<0.000001	<0.000001	<0.000001	0.000002	0.000002	0.000002
43	2-メチルイソボルネオール	mg/l	<0.000001	<0.000001	<0.000001	<0.000001	<0.000001	<0.000001	<0.000001	<0.000001	<0.000001
44	非イオン界面活性剤	mg/l	<0.002	<0.002	<0.002	<0.002	<0.002	<0.002	<0.002	<0.002	<0.002
45	フェノール類	mg/l	<0.0005	<0.0005	<0.0005	<0.0005	<0.0005	<0.0005	<0.0005	<0.0005	<0.0005
46	有機物(全有機炭素(TOC)の量)	mg/l	0.8	1.5	0.7	1.2	1.7	0.9	0.7	0.9	0.5
47	pH値		6.8	6.9	6.6	7.0	7.3	6.7	7.2	7.4	7.0
48	味										
49	臭気		異常なし	異常なし	異常なし	異常なし	異常なし	異常なし	異常なし	異常なし	異常なし
50	色度	度	3.2	14	1.0	8.6	12	5.5	4.0	6.3	2.5
51	濁度	度	0.9	4.8	0.2	1.8	4.9	0.4	2.2	4	1.1
	残留塩素	mg/l									

5 導・送・配水管布設状況

●総延長 814,501.07m

(1) 導水管

単位：m

管種 口径	鋳鉄管	石綿管	鋼管	塩ビ管	ポリ管	計
φ700mm	111.87					111.87
φ600mm	1,230.46		76.00			1,306.46
φ500mm						0.00
φ350mm	20.30					20.30
φ300mm						0.00
φ200mm						0.00
φ150mm	138.60			132.70	71.30	342.60
φ125mm						0.00
φ100mm				2,213.60		2,213.60
φ75mm					690.00	690.00
φ50mm						0.00
合計	1,501.23	0.00	76.00	2,346.30	761.30	4,684.83

(2) 送水管

単位：m

管種 口径	鋳鉄管	石綿管	鋼管	塩ビ管	ポリ管	計
φ600mm	569.80		40.00			609.80
φ500mm						0.00
φ400mm	1,853.80		8.00			1,861.80
φ350mm						0.00
φ300mm	1,394.06	18.60	37.10			1,449.76
φ250mm	508.90					508.90
φ200mm						0.00
φ150mm	391.00					391.00
φ100mm						0.00
φ40mm					163.50	163.50
合計	4,717.56	18.60	85.10	0.00	163.50	4,984.76

(3) 配水管

単位：m

管種 口径	鋳鉄管	石綿管	鋼管	塩ビ管	ポリ管	計
φ700mm	723.20		27.99			751.19
φ600mm	3,857.30		40.00			3,897.30
φ500mm	5,094.94		44.90			5,139.84
φ450mm	3,906.91		35.40			3,942.31
φ400mm	14,710.44		204.17			14,914.61
φ350mm	6,270.60		120.67			6,391.27
φ300mm	21,000.20		115.68			21,115.88
φ250mm	20,035.30		167.79	3,334.37		23,537.46
φ200mm	47,434.24		351.55	10,994.59	21.00	58,801.38
φ150mm	94,094.22		591.08	53,540.59	52.50	148,278.39
φ125mm	50.00	599.20	188.40	482.31	105.36	1,425.27
φ100mm	194,363.07	1,557.20	467.01	162,245.39	36.76	358,669.43
φ75mm	14,427.37	691.00	491.80	87,201.95	131.33	102,943.45
φ50mm		60.00	414.10	29,048.45	15,423.85	44,946.40
φ40mm			9.50	890.90	2,728.60	3,629.00
φ30mm			6.00	148.90	4,180.60	4,335.50
φ25mm				9.00	569.00	578.00
φ20mm					1,534.80	1,534.80
合計	425,967.79	2,907.40	3,276.04	347,896.45	24,783.80	804,831.48

6 給水装置工事施工及び配水管等修理状況

令和3年3月末現在

単位：件

工事別 月別	新 設		改 造		臨 時		予備線		幹 線		撤 去		合 計	
	申込	竣工	申込	竣工	申込	竣工	申込	竣工	申込	竣工	申込	竣工	申込	竣工
4	32	18	30	30	28	26	6	5	1	0	0	0	97	79
5	20	19	34	21	24	30	7	2	1	1	0	0	86	73
6	27	30	27	29	23	23	7	9	1	1	0	0	85	92
7	26	22	30	33	26	19	8	7	1	2	0	0	91	83
8	15	18	33	23	30	33	3	5	1	1	0	0	82	80
9	26	28	19	38	24	24	6	11	2	2	0	0	77	103
10	33	23	33	25	29	27	8	8	0	0	0	0	103	83
11	14	24	27	26	21	20	1	3	1	4	0	0	64	77
12	16	41	16	34	14	21	1	3	1	0	0	0	48	99
1	14	14	24	21	22	16	2	1	0	0	0	0	62	52
2	18	12	19	16	14	13	3	1	1	0	0	0	55	42
3	33	24	25	38	45	45	5	3	0	1	0	0	108	111
合計	274	273	317	334	300	297	57	58	10	12	0	0	958	974

単位：件

項目 月別	配・給水管等修理件数（企業会計負担） （ ）突発			合 計	市内指定水道 事業者 給水装置 凍結修理件数
	委 託				
	配水管	給水管	その他		
4	1	26 (1)	4	31	
5	3	34	2	39	
6	2	29 (3)	7	38	
7	3	20 (1)	4	27	
8	0	24 (1)	5	29	
9	2 (2)	16 (1)	7	25	
10	1	19	1	21	
11	0	8	10	18	
12	1 (1)	8	13	22	25
1	1 (1)	6	13	20	427
2	1 (1)	7 (1)	7	15	175
3	3 (2)	16	6	25	11
合計	18 (7)	213 (8)	79	310	638

7 水道料金収納内訳及び調定額

(1) 月別収納内訳

(消費税及び地方消費税を含む)

調定月	窓 口			コンピニ			銀 行					3月末計	5月末計	収納率		
	3月末	5月末	納入率	3月末	5月末	納入率	口座番号	納入率	窓口	納入率	3月末				5月末	
4月	件数	554	554	2.10%	6,305	6,307	23.86%	18,775	71.04%	792	3.00%	19,567	19,567	26,426	26,428	99.77%
	金額	3,672,933	3,672,933		35,319,361	35,329,010		152,424,508		13,230,319		165,654,827	165,654,827	204,647,121	204,656,770	
5月	件数	487	489	1.84%	6,155	6,155	23.16%	19,025	71.58%	910	3.42%	19,935	19,935	26,577	26,579	99.77%
	金額	2,863,145	2,878,882		36,210,319	36,210,319		183,961,028		44,729,424		228,690,452	228,690,452	267,763,916	267,779,653	
6月	件数	529	529	2.01%	6,222	6,225	23.63%	18,900	71.74%	692	2.62%	19,592	19,592	26,343	26,346	99.86%
	金額	3,394,784	3,394,784		36,793,901	36,802,636		159,081,957		13,529,238		172,611,195	172,611,195	212,799,880	212,808,615	
7月	件数	486	488	1.85%	6,024	6,025	22.80%	18,975	71.81%	935	3.54%	19,904	19,910	26,414	26,423	99.78%
	金額	2,877,114	2,889,566		36,698,965	36,701,957		186,087,916		51,449,997		236,749,479	237,537,913	276,325,558	277,129,436	
8月	件数	505	513	1.95%	6,116	6,122	23.30%	19,020	72.39%	621	2.36%	19,641	19,641	26,262	26,276	99.80%
	金額	3,114,297	3,183,911		35,766,928	35,791,061		159,820,462		17,747,062		177,567,524	177,567,524	216,448,749	216,542,496	
9月	件数	491	499	1.88%	6,098	6,113	23.02%	19,069	71.82%	870	3.28%	19,934	19,939	26,523	26,551	98.66%
	金額	3,060,570	3,109,608		37,009,374	37,098,640		204,437,110		53,799,749		257,972,077	258,236,859	298,042,021	298,445,107	
10月	件数	480	507	1.93%	6,106	6,121	23.30%	19,006	72.36%	634	2.41%	19,640	19,640	26,226	26,268	99.71%
	金額	3,077,371	3,231,863		35,502,705	35,613,665		160,087,559		14,826,354		174,913,913	174,913,913	213,493,989	213,759,441	
11月	件数	398	427	1.61%	6,049	6,093	22.94%	19,111	71.94%	931	3.51%	20,039	20,042	26,486	26,562	98.79%
	金額	2,313,390	2,543,882		35,234,749	35,725,459		192,118,279		46,435,835		237,239,791	238,554,114	274,787,930	276,823,455	
12月	件数	263	430	1.65%	5,714	6,046	23.17%	19,007	72.82%	617	2.36%	19,621	19,624	25,598	26,100	99.48%
	金額	1,645,253	2,759,345		32,176,386	34,540,211		156,059,663		14,389,565		170,432,922	170,449,228	204,254,561	207,748,784	
1月	件数	161	388	1.49%	4,889	5,824	22.40%	18,971	72.96%	819	3.15%	19,767	19,790	24,817	26,002	98.06%
	金額	816,163	2,306,391		28,774,530	35,118,763		190,350,188		47,570,829		237,603,606	237,921,017	267,194,299	275,346,171	
2月	件数	74	302	1.18%	2,296	5,715	22.41%	18,962	74.34%	528	2.07%	18,865	19,490	21,235	25,507	97.78%
	金額	413,708	2,013,221		11,859,561	33,541,456		160,009,954		14,201,347		160,859,532	174,211,301	173,132,801	209,765,978	
3月	件数	17	211	0.84%	16	5,145	20.36%	18,997	75.18%	914	3.62%	38	19,911	71	25,267	95.22%
	金額	49,619	981,759		25,625	28,190,783		186,463,184		48,751,870		96,291	235,215,054	171,535	264,387,596	
合計	件数	4,445	5,337	1.70%	61,990	71,891	22.87%	227,818	72.48%	9,263	2.95%	216,543	237,081	282,978	314,309	98.82%
	金額	27,298,347	32,966,145		361,372,404	420,663,960		2,090,901,808		380,661,589		2,220,391,609	2,471,563,397	2,609,062,360	2,925,193,502	

※ 3月末計・5月末計の収納金額は還付前の収納金額 ※納入率については、5月末時点の件数割合

(2) 月別調定額

月別	項目	基本料金	超過料金	小 計	合 計		件 数
					消費税及び 地方消費税	税込み 合計金額	
3・4	水量 (m ³)	407,210	470,396	877,606	18,640,431	205,108,153	26,462
	金額 (円)	94,246,810	92,220,912	186,467,722			
4・5	水量 (m ³)	405,245	688,960	1,094,205	24,390,927	268,363,278	26,607
	金額 (円)	108,807,900	135,164,451	243,972,351			
5・6	水量 (m ³)	417,405	508,640	926,045	19,361,520	213,042,344	26,373
	金額 (円)	93,941,520	99,739,304	193,680,824			
6・7	水量 (m ³)	409,475	732,267	1,141,742	25,240,878	277,717,189	26,460
	金額 (円)	108,754,310	143,722,001	252,476,311			
7・8	水量 (m ³)	417,002	526,631	943,633	19,724,705	217,035,873	26,321
	金額 (円)	94,044,900	103,266,268	197,311,168			
8・9	水量 (m ³)	412,744	827,519	1,240,263	27,429,301	301,786,888	26,583
	金額 (円)	111,909,375	162,448,212	274,357,587			
9・10	水量 (m ³)	416,011	518,425	934,436	19,481,776	214,365,334	26,326
	金額 (円)	93,240,590	101,642,968	194,883,558			
10・11	水量 (m ³)	406,933	732,942	1,139,875	25,434,492	279,841,727	26,643
	金額 (円)	110,529,150	143,878,085	254,407,235			
11・12	水量 (m ³)	414,683	493,323	908,006	18,978,287	208,823,963	26,226
	金額 (円)	93,117,240	96,728,436	189,845,676			
12・1	水量 (m ³)	431,098	740,883	1,171,981	25,527,821	280,868,305	26,210
	金額 (円)	109,800,605	145,539,879	255,340,484			
1・2	水量 (m ³)	453,604	516,780	970,384	19,501,068	214,576,373	26,111
	金額 (円)	93,751,845	101,323,460	195,075,305			
2・3	水量 (m ³)	396,440	725,796	1,122,236	25,318,354	278,562,314	26,701
	金額 (円)	110,663,270	142,580,690	253,243,960			
合 計	水量 (m ³)	4,987,850	7,482,562	12,470,412	269,029,560	2,960,091,741	317,023
	金額 (円)	1,222,807,515	1,468,254,666	2,691,062,181			

※コロナ特別減免として、基本料金の減免を実施。

温泉・旅館 209件 6,909,705円 (税抜)

家計生活支援 3,071件 9,690,210円 (税抜)

※コロナ特別減免により、基本水量内で調定額が0円となり、上記に含まれない水量 7,557m³

8 財務・経営状況

(1) 比較損益計算書

(消費税及び地方消費税を除く。)

科目	平成29年度		平成30年度		令和元年度		令和2年度		すう勢		
	金額 円	構成 比率 %	金額 円	構成 比率 %	金額 円	構成 比率 %	金額 円	構成 比率 %	30年度	元年度	2年度
1 営業収益	2,904,783,813	92.9	2,984,382,589	93.1	2,895,873,709	93.2	2,799,283,607	91.8	102.7	99.7	96.4
(1) 給水収益	2,800,505,369	89.6	2,857,959,027	89.2	2,753,264,235	88.6	2,691,062,181	88.2	102.1	98.3	96.1
(2) 受託工事収益	0	0.0	0	0.0	1,239,000	0.0	1,836,000	0.1	-	-	-
(3) その他の営業収益	104,278,444	3.3	126,423,562	3.9	141,370,474	4.6	26,583,719	0.9	121.2	135.6	25.5
(4) 他会計負担金	0	0.0	0	0.0	0	0.0	79,801,707	2.6	-	-	-
2 営業費用	3,100,811,247	93.7	2,692,646,839	93.0	2,759,671,143	93.8	2,634,434,700	93.9	86.8	89.0	85.0
(1) 原水及び浄水費	541,135,290	16.4	541,154,881	18.7	553,953,523	18.8	506,459,965	18.0	100.0	102.4	93.6
(2) 配水及び給水費	509,478,475	15.4	537,104,150	18.5	571,851,542	19.5	491,434,523	17.5	105.4	112.2	96.5
(3) 受託工事費	0	0.0	0	0.0	1,050,000	0.0	1,530,000	0.1	-	-	-
(4) 業務費	139,798,285	4.2	135,265,418	4.7	135,871,676	4.6	120,822,787	4.3	96.8	97.2	86.4
(5) 総係費	187,914,565	5.7	199,331,479	6.9	217,478,535	7.4	199,989,247	7.1	106.1	115.7	106.4
(6) 減価償却費	1,075,514,114	32.5	1,254,091,112	43.3	1,252,073,133	42.6	1,258,695,833	44.9	116.6	116.4	117.0
(7) 資産減耗費	646,906,528	19.5	25,024,059	0.9	27,391,794	0.9	55,477,215	2.0	3.9	4.2	8.6
(8) その他営業費用	63,990	0.0	675,740	0.0	940	0.0	25,130	0.0	1,056.0	1.5	39.3
営業利益	△ 196,027,434	-	291,735,750	-	136,202,566	-	164,848,907	-	△ 148.8	△ 69.5	△ 84.1
3 営業外収益	217,616,839	7.0	218,537,375	6.8	211,895,671	6.8	250,002,466	8.2	100.4	97.4	114.9
(1) 受取利息及び配当金	360,660	0.0	450,326	0.0	271,153	0.0	441,836	0.0	124.9	75.2	122.5
(2) 補助金	0	0.0	0	0.0	0	0.0	7,912,309	0.3	-	-	-
(3) 長期前受金戻入	203,338,559	6.5	203,157,928	6.3	203,026,658	6.5	217,413,708	7.1	99.9	99.8	106.9
(4) 雑収益	13,917,620	0.5	14,929,121	0.5	8,597,860	0.3	20,276,105	0.7	107.3	61.8	145.7
(5) 他会計負担金	0	0.0	0	0.0	0	0.0	3,958,508	0.1	-	-	-
4 営業外費用	203,831,063	6.2	192,555,047	6.7	181,108,752	6.2	169,025,295	6.0	94.5	88.9	82.9
(1) 支払利息及び 企業債取扱諸費	202,763,559	6.1	189,993,131	6.6	175,307,610	6.0	161,020,256	5.7	93.7	86.5	79.4
(2) 雑支出	1,067,504	0.1	2,561,916	0.1	5,801,142	0.2	8,005,039	0.3	240.0	543.4	749.9
経常利益	△ 182,241,658	-	317,718,078	-	166,989,485	-	245,826,078	-	△ 174.3	△ 91.6	△ 134.9
5 特別利益	3,185,492	0.1	2,173,137	0.1	535,814	0.0	339,395	0.0	68.2	16.8	10.7
(1) 固定資産売却益	479,893	0.0	1,328,557	0.1	0	0.0	0	0.0	276.8	0.0	0.0
(2) 過年度損益修正益	343,357	0.0	844,580	0.0	535,814	0.0	339,395	0.0	246.0	156.1	98.8
(3) その他特別利益	2,362,242	0.1	0	0.0	0	0.0	0	0.0	0.0	0.0	0.0
6 特別損失	5,109,891	0.1	8,506,064	0.3	695,388	0.0	1,889,350	0.1	166.5	13.6	37.0
(1) 過年度損益修正損	5,109,891	0.1	8,506,064	0.3	695,388	0.0	1,889,350	0.1	166.5	13.6	37.0
当年度純利益	△ 184,166,057	-	311,385,151	-	166,829,911	-	244,276,123	-	△ 169.1	△ 90.6	△ 132.6
前年度繰越利益剰余金	849,575,282	-	0	-	0	-	166,829,911	-	0.0	0.0	19.6
その他の未処分 利益剰余金変動額	316,506,476	-	0	-	0	-	0	-	0.0	0.0	0.0
当年度未処分利益剰余金	981,915,701	-	311,385,151	-	166,829,911	-	411,106,034	-	31.7	17.0	41.9

※すう勢は平成29年度を100とした。

(2) 比較貸借対照表

資産の部

(消費税及び地方消費税を除く。)

科目	平成29年度		平成30年度		令和元年度		令和2年度		すう勢		
	金額 円	構成 比率 %	金額 円	構成 比率 %	金額 円	構成 比率 %	金額 円	構成 比率 %	30年度	元年度	2年度
土地	151,115,456	0.5	151,201,064	0.5	151,201,064	0.5	151,201,064	0.5	100.1	100.1	100.1
建物	1,261,388,016	3.9	1,217,272,566	3.8	1,173,157,116	3.7	1,129,041,666	3.5	96.5	93.0	89.5
構築物	24,707,414,651	76.2	24,232,060,436	75.8	23,951,795,537	75.5	24,064,171,407	75.0	98.1	96.9	97.4
機械及び装置	2,899,626,117	8.9	2,728,214,335	8.5	2,573,337,977	8.1	2,456,975,425	7.6	94.1	88.7	84.7
車両運搬具	5,114,966	0.0	3,860,389	0.0	4,636,034	0.0	7,694,852	0.0	75.5	90.6	150.4
工具器具及び備品	37,296,451	0.1	41,027,390	0.1	41,132,793	0.1	44,280,438	0.1	110.0	110.3	118.7
建設仮勘定	24,324,125	0.1	244,024,909	0.8	350,464,176	1.1	113,939,774	0.4	1,003.2	1,440.8	468.4
有形固定資産合計	29,086,279,782	89.7	28,617,661,089	89.5	28,245,724,697	89.0	27,967,304,626	87.1	98.4	97.1	96.2
水利権	29,930,000	0.1	27,290,000	0.1	24,650,000	0.1	22,010,000	0.0	91.2	82.4	73.5
ダム使用権	649,610,027	2.0	612,766,472	1.9	575,264,529	1.8	537,960,582	1.7	94.3	88.6	82.8
施設利用権	30,913,897	0.1	28,355,351	0.1	25,796,805	0.1	23,238,259	0.1	91.7	83.4	75.2
電話加入権	2,726,570	0.0	2,726,570	0.0	2,726,570	0.0	2,726,570	0.0	100.0	100.0	100.0
無形固定資産合計	713,180,494	2.2	671,138,393	2.1	628,437,904	2.0	585,935,411	1.8	94.1	88.1	82.2
固定資産合計	29,799,460,276	91.9	29,288,799,482	91.6	28,874,162,601	91.0	28,553,240,037	88.9	98.3	96.9	95.8
現金預金	2,056,167,785	6.3	2,187,375,117	6.8	2,166,877,357	6.8	2,953,302,089	9.2	106.4	105.4	143.6
未収金	550,944,376	1.7	418,417,223	1.3	640,744,910	2.0	552,491,157	1.7	75.9	116.3	100.3
貯蔵品	21,608,870	0.1	26,501,607	0.1	26,292,097	0.1	21,594,595	0.1	122.6	121.7	99.9
前払金	2,770,000	0.0	46,240,000	0.2	33,890,000	0.1	22,300,000	0.1	1,669.3	1,223.5	805.1
流動資産合計	2,631,491,031	8.1	2,678,533,947	8.4	2,867,804,364	9.0	3,549,687,841	11.1	101.8	109.0	134.9
資産合計	32,430,951,307	100.0	31,967,333,429	100.0	31,741,966,965	100.0	32,102,927,878	100.0	98.6	97.9	99.0

※すう勢は平成29年度を100とした。

負債・資本の部

科目	平成29年度		平成30年度		令和元年度		令和2年度		すう勢		
	金額 円	構成 比率 %	金額 円	構成 比率 %	金額 円	構成 比率 %	金額 円	構成 比率 %	30年度	元年度	2年度
企業債	10,744,519,931	33.1	10,539,995,465	33.0	10,441,340,584	32.9	10,418,321,426	32.4	98.1	97.2	97.0
引当金	469,018,306	1.5	460,878,342	1.4	460,419,123	1.4	448,933,467	1.4	98.3	98.2	95.7
固定負債合計	11,213,538,237	34.6	11,000,873,807	34.4	10,901,759,707	34.3	10,867,254,893	33.8	98.1	97.2	96.9
企業債	674,942,854	2.1	657,524,466	2.0	651,054,881	2.1	664,019,158	2.1	97.4	96.5	98.4
未払金	1,097,072,403	3.4	564,507,710	1.8	380,526,901	1.2	593,468,541	1.9	51.5	34.7	54.1
引当金	177,186,238	0.5	178,446,558	0.6	177,957,656	0.6	143,295,926	0.4	100.7	100.4	80.9
その他流動負債	127,686,826	0.4	136,836,687	0.4	15,970,229	0.0	6,743,752	0.0	107.2	12.5	5.3
仮受消費税額等	0	0.0	0	0.0	1,234,000	0.0	1,083,200	0.0	-	-	-
流動負債合計	2,076,888,321	6.4	1,537,315,421	4.8	1,226,743,667	3.9	1,408,610,577	4.4	74.0	59.1	67.8
長期前受金	4,253,531,748	13.1	4,212,907,836	13.2	4,216,778,830	13.3	4,174,354,407	13.0	99.0	99.1	98.1
繰延収益合計	4,253,531,748	13.1	4,212,907,836	13.2	4,216,778,830	13.3	4,174,354,407	13.0	99.0	99.1	98.1
負債合計	17,543,958,306	54.1	16,751,097,064	52.4	16,345,282,204	51.5	16,450,219,877	51.2	95.5	93.2	93.8
自己資本金	13,289,820,668	41.0	13,624,099,749	42.6	13,637,718,234	43.0	13,649,465,351	42.5	102.5	102.6	102.7
資本金合計	13,289,820,668	41.0	13,624,099,749	42.6	13,637,718,234	43.0	13,649,465,351	42.5	102.5	102.6	102.7
受贈財産評価額	304,079,588	0.9	304,165,196	1.0	304,165,196	1.0	304,165,196	1.0	100.0	100.0	100.0
寄附金	3,946,000	0.0	3,946,000	0.0	3,946,000	0.0	3,946,000	0.0	100.0	100.0	100.0
負担金	12,707,329	0.0	12,707,329	0.0	12,707,329	0.0	12,707,329	0.0	100.0	100.0	100.0
補助金	12,981,449	0.1	12,981,449	0.1	12,981,449	0.1	12,981,449	0.1	100.0	100.0	100.0
補償金	8,069,530	0.0	8,069,530	0.0	8,069,530	0.0	8,069,530	0.0	100.0	100.0	100.0
資本剰余金合計	341,783,896	1.0	341,869,504	1.1	341,869,504	1.1	341,869,504	1.1	100.0	100.0	100.0
減債積立金	273,472,736	0.9	273,589,959	0.9	289,589,959	0.9	289,589,959	0.9	100.0	105.9	105.9
建設改良積立金	0	0.0	665,292,002	2.0	960,677,153	3.0	960,677,153	3.0	-	-	-
当年度未処分利益剰余金	981,915,701	3.0	311,385,151	1.0	166,829,911	0.5	411,106,034	1.3	31.7	17.0	41.9
利益剰余金合計	1,255,388,437	3.9	1,250,267,112	3.9	1,417,097,023	4.4	1,661,373,146	5.2	99.6	112.9	132.3
剰余金合計	1,597,172,333	4.9	1,592,136,616	5.0	1,758,966,527	5.5	2,003,242,650	6.3	99.7	110.1	125.4
資本合計	14,886,993,001	45.9	15,216,236,365	47.6	15,396,684,761	48.5	15,652,708,001	48.8	102.2	103.4	105.1
負債資本合計	32,430,951,307	100.0	31,967,333,429	100.0	31,741,966,965	100.0	32,102,927,878	100.0	98.6	97.9	99.0

※すう勢は平成29年度を100とした。

(3) 比較性質別費用分析表（総費用）

（消費税及び地方消費税を除く。）

科目	平成29年度		平成30年度		令和元年度		令和2年度		すう勢		
	金額 円	構成 比率 %	金額 円	構成 比率 %	金額 円	構成 比率 %	金額 円	構成 比率 %	30年度	元年度	2年度
給料	139,720,585	4.2	138,289,112	4.8	135,305,412	4.6	112,807,428	4.0	99.0	96.8	80.7
手当等	66,309,428	2.0	64,885,468	2.2	63,466,036	2.1	50,729,243	1.8	97.9	95.7	76.5
賞与引当金繰入額	16,658,469	0.5	17,531,282	0.6	16,820,450	0.6	13,936,403	0.5	105.2	101.0	83.7
法定福利費	41,732,012	1.3	42,627,390	1.5	40,505,332	1.4	33,896,788	1.2	102.1	97.1	81.2
法定福利費 引当金繰入額	2,783,812	0.1	3,625,968	0.1	3,562,566	0.1	2,939,909	0.1	130.3	128.0	105.6
退職給付金	32,561,415	1.0	25,484,794	0.9	28,576,022	1.0	29,455,049	1.1	78.3	87.8	90.5
職員給与費計	299,765,721	9.1	292,444,014	10.1	288,235,818	9.8	243,764,820	8.7	97.6	96.2	81.3
委託料	525,291,171	15.9	506,939,696	17.5	575,614,740	19.6	566,566,463	20.2	96.5	109.6	107.9
修繕費	144,346,873	4.4	220,960,054	7.6	236,170,694	8.0	131,718,438	4.7	153.1	163.6	91.3
動力費	7,938,419	0.2	7,660,846	0.3	7,617,306	0.2	6,865,419	0.2	96.5	96.0	86.5
材料費	7,739,358	0.2	3,991,295	0.1	6,684,010	0.2	5,829,412	0.2	51.6	86.4	75.3
支払利息	202,763,559	6.1	189,993,131	6.6	175,307,610	6.0	161,020,256	5.7	93.7	86.5	79.4
減価償却費	1,075,514,114	32.5	1,254,091,112	43.3	1,252,073,133	42.6	1,258,695,833	44.9	116.6	116.4	117.0
資産減耗費	646,906,528	19.5	25,024,059	0.9	27,391,794	0.9	55,477,215	2.0	3.9	4.2	8.6
その他の経費	399,486,458	12.1	392,603,743	13.6	372,380,178	12.7	375,411,489	13.4	98.3	93.2	94.0
合計	3,309,752,201	100.0	2,893,707,950	100.0	2,941,475,283	100.0	2,805,349,345	100.0	87.4	88.9	84.8
有収水量 (m ³)	13,497,277	-	13,152,681	-	12,603,329	-	12,470,412	-	97.4	93.4	92.4
給水収益	2,800,505,369	-	2,857,959,027	-	2,753,264,235	-	2,691,062,181	-	102.1	98.3	96.1
給水原価 (円)	229.77	-	203.86	-	217.14	-	207.25	-	88.7	94.5	90.2
供給単価 (円)	207.49	-	217.29	-	218.46	-	215.80	-	104.7	105.3	104.0
供給利益 (円)	△ 22.28	-	13.43	-	1.32	-	8.55	-	△ 60.3	△ 5.9	△ 38.4

※すう勢は平成29年度を100とした。

◎供給利益とは……

もっと知りたいときは
P20・P21を見てね!



供給単価から給水原価を引いたものが、
供給利益で、事業の採算性を表します。
水道事業は、平成30年度からプラスに
なっていて、料金収入で給水にかかる費用
を賄えています。

(4) 有収水量 1 m³当たり性質別原価構成

(消費税及び地方消費税を除く。)

項目	年度 金額	平成29年度			平成30年度			令和元年度			令和2年度		
		金額 円	構成 比率 %	1 m ³ 当たり 費用 円	金額 円	構成 比率 %	1 m ³ 当たり 費用 円	金額 円	構成 比率 %	1 m ³ 当たり 費用 円	金額 円	構成 比率 %	1 m ³ 当たり 費用 円
職員給与費		299,765,721	9.7	22.21	292,444,014	10.9	22.23	288,235,818	10.5	22.87	243,764,820	9.5	19.55
支払利息		202,763,559	6.5	15.02	189,993,131	7.1	14.45	175,307,610	6.4	13.91	161,020,256	6.2	12.91
減価償却費		872,175,555	28.1	64.62	1,050,933,184	39.2	79.90	1,049,046,475	38.3	83.23	1,041,282,125	40.3	83.50
委託料		525,291,171	17.0	38.92	506,939,696	18.9	38.54	575,614,740	21.1	45.67	566,566,463	21.9	45.43
受水費		233,569,210	7.5	17.31	234,555,890	8.7	17.83	199,723,040	7.3	15.85	196,741,710	7.6	15.78
その他の 経費	動力費	7,938,419	0.3	0.59	7,660,846	0.3	0.58	7,617,306	0.3	0.60	6,865,419	0.3	0.55
	修繕費	144,346,873	4.7	10.69	220,960,054	8.2	16.80	235,120,694	8.6	18.66	130,188,438	5.0	10.44
	材料費	7,739,358	0.2	0.57	3,991,295	0.2	0.31	6,684,010	0.2	0.53	5,829,412	0.2	0.47
	その他	807,649,895	26.0	59.84	173,890,108	6.5	13.22	199,352,604	7.3	15.82	232,232,514	9.0	18.62
	計	967,674,545	31.2	71.69	406,502,303	15.2	30.91	448,774,614	16.4	35.61	375,115,783	14.5	30.08
合計		3,101,239,761	100.0	229.77	2,681,368,218	100.0	203.86	2,736,702,297	100.0	217.14	2,584,491,157	100.0	207.25

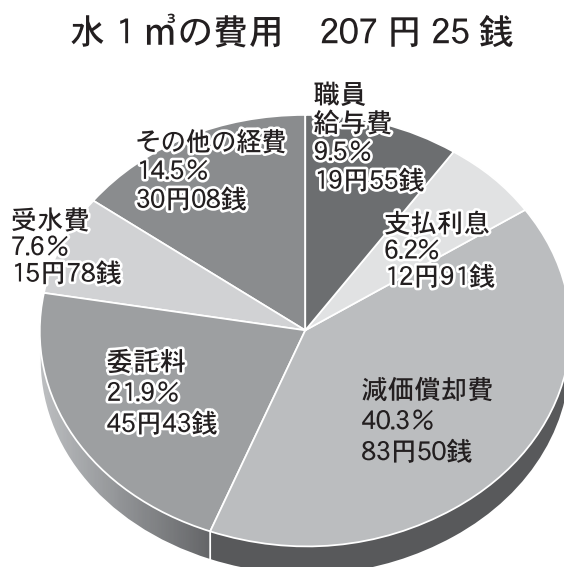
※減価償却費は長期前受金戻入分を除く。

※費用には受託工事費、材料及び不用品売却原価、特別損失を含まない。

※給水原価=(経常費用-受託工事費-材料及び不用品売却原価-長期前受金戻入)÷年間総有収水量
 207円25銭=(2,803,459,995円-1,530,000円-25,130円-217,413,708円)÷12,470,412m³

※供給単価=給水収益÷年間総有収水量
 215円80銭=2,691,062,181円÷12,470,412m³

※供給利益=供給単価-給水原価
 8円55銭=215円80銭-207円25銭



(5) 経営分析

項目	公式	29年度	30年度	元年度	2年度	摘要
供給単価(円)	$\frac{\text{給水収益}}{\text{年間総有収水量}}$	207.49	217.29	218.46	215.80	有収水量1m ³ 当たりの給水収益
給水原価(円)	$\frac{\text{経常費用}-(\text{受託工事費}+\text{材料及び不用品売却原価})-\text{長期前受金戻入}}{\text{年間総有収水量}}$	229.77	203.86	217.14	207.25	有収水量1m ³ 当たりの給水費用
料金回収率(%)	$\frac{\text{供給単価}}{\text{給水原価}} \times 100$	90.30	106.59	100.61	104.13	料金収入により給水に要する費用が賄えているかを判断する指標。
経常収支比率(%)	$\frac{\text{経常収益}}{\text{経常費用}} \times 100$	94.49	111.01	105.68	108.77	給水収益等の収益で、維持管理費や支払利息等の費用をどの程度賄えているかを表す指標。
営業収益対経常利益率(%)	$\frac{\text{経常損益}}{\text{営業収益}} \times 100$	△6.27	10.65	5.77	8.78	経営の持続性、安定性を検証する指標。
流動比率(%)	$\frac{\text{流動資産}}{\text{流動負債}} \times 100$	126.70	174.23	233.77	252.00	貸借対照表から見た短期的な財務安定度を判断する指標。高いほど安定性が高く、公営企業では100%以上が望ましい。
固定比率(%)	$\frac{\text{固定資産}}{\text{資本金+剰余金}+\text{評価差額}+\text{繰延収益}} \times 100$	155.69	150.75	147.22	144.01	貸借対照表から見た長期的な財務安定度を判断する指標。低いほど安定性が高い。
事業収益対資金残高比率(%)	$\frac{\text{投資+現金預金+短期有価証券}}{\text{事業収益}} \times 100$	70.79	73.29	74.86	105.57	事業運営上の必要な資金(運転資金)を確保できているかを測る指標。
企業債残高対給水収益比率(%)	$\frac{\text{企業債残高}}{\text{給水収益}} \times 100$	407.76	391.80	402.88	411.82	企業債発行額が事業規模に対して適正かどうかを表す指標。
有形固定資産減価償却率(%)	$\frac{\text{有形固定資産減価償却累計額}}{\text{有形固定資産のうち償却対象資産の帳簿原価}} \times 100$	43.65	45.51	47.11	48.29	有形固定資産のうち償却対象資産の減価償却がどの程度進んでいるかを表す指標。更新投資の必要性を示す。
管路経年化率(%)	$\frac{\text{法定耐用年数を経過した管路延長}}{\text{管路総延長}} \times 100$	4.10	4.92	5.45	5.83	法定耐用年数を超える管路の割合から、管路の老朽化度合いを判断する指標。高いほど老朽化が進んでいることを示す。
管路更新率(%)	$\frac{\text{当該年度に更新された管路延長}}{\text{管路総延長}} \times 100$	0.35	0.40	0.37	0.39	当該年度に更新した管路延長の割合を表す指標。管路の更新ペースや状況を示す。
基幹管路耐震適合率(%)	$\frac{\text{耐震適合性基幹管路延長}}{\text{基幹管路総延長}} \times 100$	38.51	38.84	39.17	47.43	基幹管路における耐震化状況を表す指標。

9 水道料金及び加入金

(1) 現行料金表（1ヵ月につき）

（令和元年10月1日施行・12月分から適用） 単位：円
（消費税及び地方消費税を含む。）

口 径		基 本 料 金	水 量 料 金		
13mm		1,496.00	1 m ³ を増すごとに 215.60		
20mm		2,981.00			
25mm		4,477.00			
40mm		25,289.00	1 m ³ につき 215.60		
50mm		37,466.00			
75mm		93,976.00			
100mm		159,511.00			
150mm以上		348,612.00			
浴場用 〔一般公衆浴場に 使用するもの〕 及び 臨時用 〔臨時に使用する もの〕	13mm	968.00	浴場用		
	20mm	2,574.00	1 m ³ から200 m ³ まで	1 m ³ につき	69.30
	25mm	4,235.00	200 m ³ を超えるもの 1 m ³ につき 106.70		
	40mm	25,289.00			
	50mm	37,466.00	臨時用 1 m ³ につき 616.00		
	75mm	93,676.00			
	100mm	159,511.00			
	150mm以上	348,612.00			

※ 1円未満の端数は切り捨てた額とする。

(2) 加入金

（令和元年10月1日施行・適用） 単位：円
（消費税及び地方消費税を含む。）

口 径	加 入 金	
13mm	44,000	<p>給水装置の新設又は改造の申し込みをする際に加入金を納めることとなります。</p> <p>改造する場合の加入金の額は新旧メータ口径に応じた加入金の差額となります。</p>
20mm	110,000	
25mm	198,000	
40mm	594,000	
50mm	924,000	
75mm	2,200,000	
100mm	4,400,000	
150mm以上	11,000,000	

(3) 水道料金変せん表

単位：円（消費税及び地方消費税を含む）

料金体系		口径別									
区分	口径	平成6年4月から (消費税及び地方消費税3%)		平成9年6月から (消費税及び地方消費税5%)		平成26年6月から (消費税及び地方消費税8%)		平成29年6月から (消費税及び地方消費税8%)		令和元年12月から (消費税及び地方消費税10%)	
		基本料金	水量料金	基本料金	水量料金	基本料金	水量料金	基本料金	水量料金	基本料金	水量料金
一般用	13mm	1,153.60	10 ^{m³} まで 1m増すごとに	1,176.00	10 ^{m³} まで 1m増すごとに	1,209.60	10 ^{m³} まで 1m増すごとに	1,468.80	10 ^{m³} まで 1m増すごとに	1,496.00	10 ^{m³} まで 1m増すごとに
	20mm	2,296.90		2,341.50		2,408.40		2,926.80		2,981.00	
	25mm	3,450.50		164.80		3,517.50		168.00		3,618.00	
	40mm	19,467.00		19,845.00		20,412.00		24,829.20		25,289.00	
	50mm	19,467.00		29,400.00		30,240.00		36,784.80		37,466.00	
	75mm	28,840.00	1mにつき	73,500.00	1mにつき	75,600.00	1mにつき	91,972.80	1mにつき	93,676.00	1mにつき
	100mm	72,100.00	164.80	125,160.00	168.00	128,736.00	172.80	156,610.80	211.68	159,511.00	215.60
	150mm以上	268,315.00		273,525.00		281,340.00		342,273.60		348,612.00	
浴場用	13mm	751.90	1mから200m ² まで1mにつき	766.50	1mから200m ² まで1mにつき	788.40	1mから200m ² まで1mにつき	950.40	1mから200m ² まで1mにつき	968.00	1mから200m ² まで1mにつき
	20mm	1,987.90		2,026.50		2,084.40		2,527.20		2,574.00	
	25mm	3,265.10		3,328.50		3,423.60		4,158.00		4,235.00	
	40mm	19,467.00	53.56	19,845.00	54.60	20,412.00	56.16	24,829.20	68.04	25,289.00	69.30
	50mm	28,840.00	200m ² を超える もの1mにつき	29,400.00	200m ² を超える もの1mにつき	30,240.00	200m ² を超える もの1mにつき	36,784.80	200m ² を超える もの1mにつき	37,466.00	200m ² を超える もの1mにつき
	75mm	72,100.00		73,500.00		75,600.00		91,972.80		93,676.00	
	100mm	122,776.00		82.40		125,160.00		84.00		128,736.00	
	150mm以上	268,315.00		273,525.00		281,340.00		342,273.60		348,612.00	
臨時用	13mm	751.90	1mにつき	766.50	1mにつき	788.40	1mにつき	950.40	1mにつき	968.00	1mにつき
	20mm	1,987.90		2,026.50		2,084.40		2,527.20		2,574.00	
	25mm	3,265.10		3,328.50		3,423.60		4,158.00		4,235.00	
	40mm	19,467.00	473.80	19,845.00	483.00	20,412.00	496.80	24,829.20	604.80	25,289.00	616.00
	50mm	28,840.00		29,400.00		30,240.00		36,784.80		37,466.00	
	75mm	72,100.00		73,500.00		75,600.00		91,972.80		93,676.00	
	100mm	122,776.00	473.80	125,160.00	483.00	128,736.00	496.80	156,610.80	604.80	159,511.00	616.00
	150mm以上	268,315.00		273,525.00		281,340.00		342,273.60		348,612.00	

※ 旧北会津村の区域内及び旧河東町の区域内は平成18年3月31日において、湯川村の区域内は平成23年3月31日において、メーターの口径が30mmであるもの限り、これを25mmとみなす。

第2章 下水道事業

I 事業の沿革

1 各事業の沿革

(1) 公共下水道

会津若松処理区は昭和47年度に基本計画を策定し、昭和48年度より全体計画区域2,030ha、事業認可区域510haとして事業に着手した。以来、下水浄化工場の建設を始めとし、汚水管きよの布設等の面的整備を進め、昭和57年7月に供用を開始するに至った。

その後、平成24年度末には事業認可区域の整備率が82%に達したことから、更に事業の促進を図るため、平成25年度に認可区域の拡大を図り、その対象を1,830haから1,845haへ、更に令和2年度に155haを拡大し認可面積を2,000haとし、計画人口81,300人から70,350人に変更して、現在整備を進めている。

北会津北部処理区については、認可面積123ha、計画人口3,050人として平成21年度には面整備が完了した。

河東処理区は、平成25年度において河東工業団地の編入や東長原地区の一部区域の拡大を行い、認可区域を167haから216haへ、計画人口を3,900人から4,100人として現在も整備を進めている。

(2) 農業集落排水事業

農業集落排水事業については、平成27年度をもって次の7地区の整備が完了した。

・湊町赤井地区	供用開始	平成11年4月
・湊町共和地区	供用開始	平成11年4月
・高野町界沢地区	供用開始	平成12年4月
・北会津町宮木地区	供用開始	平成9年7月
・北会津町上米塚地区	供用開始	平成10年7月
・北会津町下荒井地区	供用開始	平成13年7月
・北会津町北会津西部地区	供用開始	平成19年3月

(3) 個別生活排水事業

平成13年度に下水道整備基本構想の見直しを行い、従来、公共下水道全体計画区域、農業集落排水事業整備計画区域または浄化槽設置整備事業の対象としてきた区域のうち、環境省所管の特定地域生活排水処理事業の対象となる区域（山村振興法による振興山村の区域であって、公共下水道の全体計画区域及び農業集落排水事業の処理区域を除いた区域）を処理区域として、平成14年度から個別生活排水事業を開始した。

さらに、平成15年4月30日に福島県知事より「生活排水対策重点地域」の指定を受け、個別生活排水事業の処理区域の拡大を行った。



会津若松市下水浄化工場

II 事業の概要

1 事業規模の推移

(1) 公共下水道事業

区分	年度	平成29年度	平成30年度	令和元年度	令和2年度	すう勢		
						30年度	元年度	2年度
(1) 行政区域内人口 (人)		119,681	118,518	117,329	116,062	99.0	98.0	97.0
(2) 処理区域内人口 (人)		82,005	82,080	81,856	81,316	100.1	99.8	99.2
(3) 普及率 (%)		68.5	69.3	69.8	70.1	101.2	101.9	102.3
(4) 水洗化済人口 (人)		69,291	69,737	70,366	70,423	100.6	101.6	101.6
(5) 水洗化率 (%)		84.5	85.0	86.0	86.6	100.6	101.8	102.5
(6) 計画面積 (ha)		2,718.0	2,718.0	2,718.0	2,719.0	100.0	100.0	100.0
(7) 整備面積 (ha)		1,892.7	1,931.5	1,943.1	1,951.2	102.0	102.7	103.1
(8) 整備率 (%)		69.6	71.1	71.5	71.8	102.2	102.7	103.2
(9) 汚水処理件数 (件)		31,117	31,565	32,253	32,717	101.4	103.7	105.1
(10) 処理能力 (m ³ /日)		32,820	32,820	32,820	32,820	100.0	100.0	100.0
(11) 年間総汚水処理水量 (m ³)		9,649,662	10,507,141	10,860,467	10,997,949	108.9	112.5	114.0
(12) 一日平均処理水量 (m ³)		26,437	28,787	29,755	30,131	108.9	112.6	114.0
(13) 年間総有収水量 (m ³)		8,505,728	8,424,442	8,335,539	8,279,452	99.0	98.0	97.3
(14) 施設利用率 (%)		80.6	87.7	90.7	91.8	108.8	112.5	113.9
(15) 有収率 (%)		88.1	80.2	76.8	75.3	91.0	87.2	85.5

※すう勢は平成29年度を100とした。

※処理能力、一日平均処理水量については晴天時による。

(2) 農業集落排水事業

区分	年度	平成29年度	平成30年度	令和元年度	令和2年度	すう勢		
						30年度	元年度	2年度
(1) 行政区域内人口 (人)		119,681	118,518	117,329	116,062	99.0	98.0	97.0
(2) 処理区域内人口 (人)		4,654	4,555	4,425	4,337	97.9	95.1	93.2
(3) 普及率 (%)		3.9	3.8	3.8	3.7	97.4	97.4	94.9
(4) 水洗化済人口 (人)		3,102	3,129	3,095	3,074	100.9	99.8	99.1
(5) 水洗化率 (%)		66.7	68.7	69.9	70.9	103.0	104.8	106.3
(6) 計画面積 (ha)		417.4	417.4	417.4	417.4	100.0	100.0	100.0
(7) 整備面積 (ha)		417.4	417.4	417.4	417.4	100.0	100.0	100.0
(8) 整備率 (%)		100.0	100.0	100.0	100.0	100.0	100.0	100.0
(9) 汚水処理件数 (件)		1,016	1,046	1,055	1,084	103.0	103.8	106.7
(10) 処理能力 (m ³ /日)		2,642	2,642	2,642	2,751	100.0	100.0	104.1
(11) 年間総汚水処理水量 (m ³)		315,867	310,095	302,893	308,924	98.2	95.9	97.8
(12) 一日平均処理水量 (m ³)		865	850	830	846	98.3	96.0	97.8
(13) 年間総有収水量 (m ³)		259,953	262,366	260,594	266,870	100.9	100.2	102.7
(14) 施設利用率 (%)		32.7	32.2	31.4	30.8	98.5	96.0	94.2
(15) 有収率 (%)		82.3	84.6	86.0	86.4	102.8	104.5	105.0

※すう勢は平成29年度を100とした。

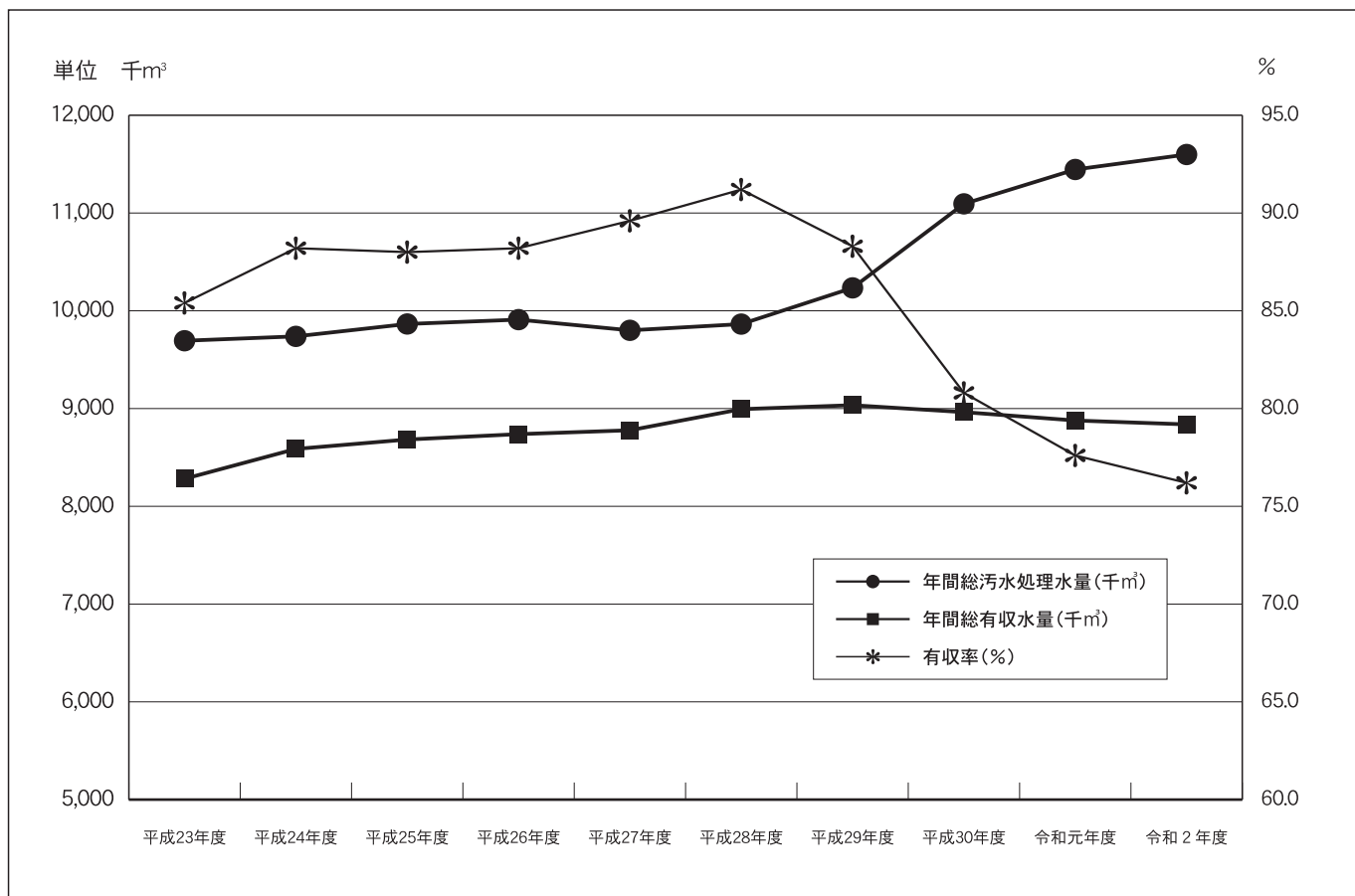
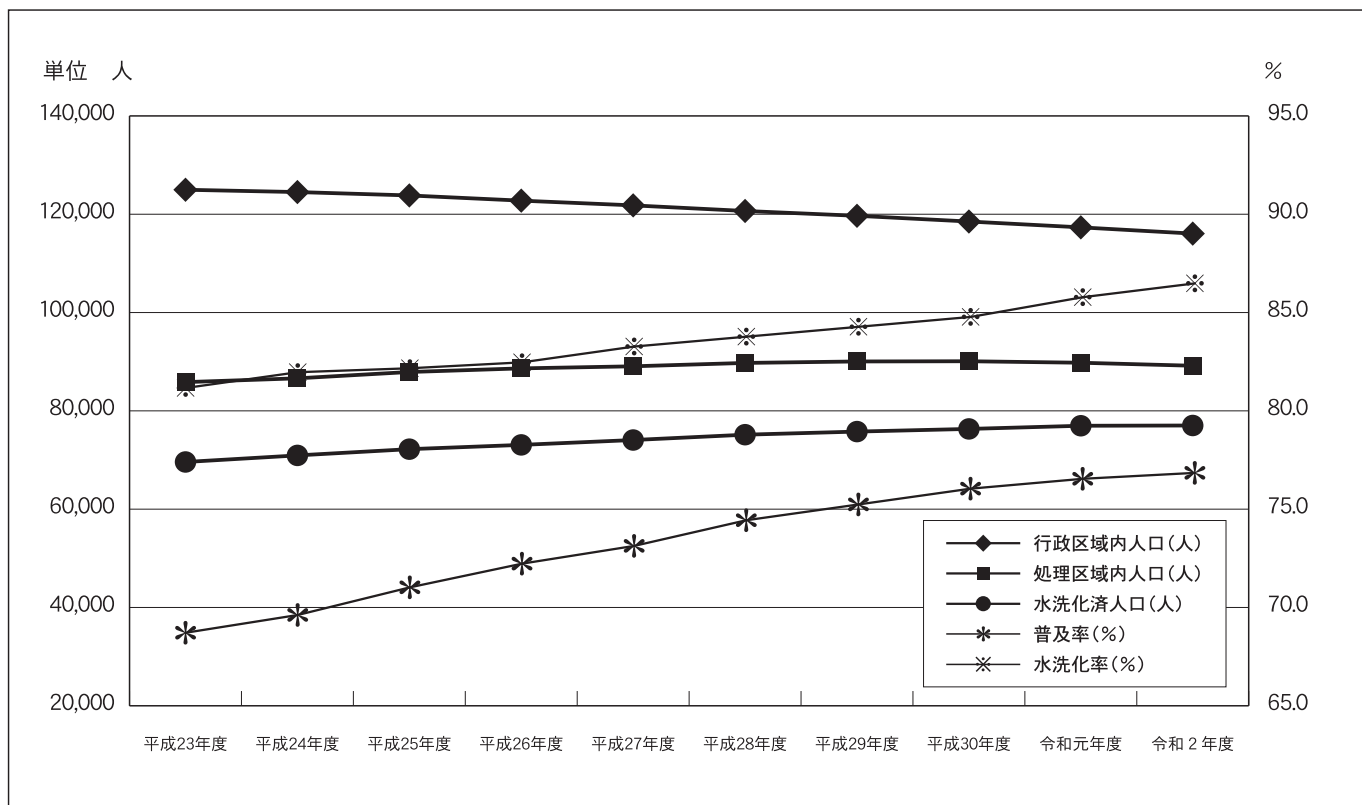
※処理能力、一日平均処理水量については晴天時による。

(3) 個別生活排水事業

区分	年度	平成29年度	平成30年度	令和元年度	令和2年度	すう勢		
						30年度	元年度	2年度
(1) 行政区域内人口 (人)		119,681	118,518	117,329	116,062	99.0	98.0	97.0
(2) 処理区域内人口 (人)		3,389	3,457	3,507	3,524	102.0	103.5	104.0
(3) 普及率 (%)		2.8	2.9	3.0	3.0	103.6	107.1	107.1
(4) 水洗化済人口 (人)		3,389	3,457	3,507	3,524	102.0	103.5	104.0
(5) 水洗化率 (%)		100.0	100.0	100.0	100.0	100.0	100.0	100.0
(6) 計画基数 (基)		4,300	4,300	4,300	4,300	100.0	100.0	100.0
(7) 整備基数 (基)		995	1,036	1,070	1,102	104.1	107.5	110.8
(8) 整備率 (%)		23.1	24.1	24.9	25.6	104.3	107.8	110.8
(9) 汚水処理件数 (件)		1,077	1,121	1,158	1,180	104.1	107.5	109.6
(10) 処理能力 (m ³ /日)		1,420	1,479	1,528	1,578	104.2	107.6	111.1
(11) 年間総汚水処理水量 (m ³)		268,798	276,417	281,821	291,594	102.8	104.8	108.5
(12) 一日平均処理水量 (m ³)		736	757	770	799	102.9	104.6	108.6
(13) 年間総有収水量 (m ³)		268,798	276,417	281,821	291,594	102.8	104.8	108.5
(14) 施設利用率 (%)		51.8	51.2	50.4	50.6	98.8	97.3	97.7
(15) 有収率 (%)		100.0	100.0	100.0	100.0	100.0	100.0	100.0

※すう勢は平成29年度を100とした。

事業規模の推移グラフ(3事業合計)



2 下水道流入状況

下水処理場別流入水量

単位：m³

浄水場 年度(月)	会津若松市 下水浄化工場	北会津北部 浄化センター	河 東 浄化センター	共 和 地 区 浄化センター	赤 井 地 区 浄化センター	界 沢 地 区 浄化センター	下 荒 井 浄化センター	北会津西部 浄化センター	宮 木 浄化センター	上 米 塚 浄化センター	合 計
平成22年度	8,946,856	305,247	146,585	56,210	18,980	23,725	71,175	46,720	13,870	22,265	9,651,633
平成23年度	8,753,450	311,237	166,113	59,552	21,927	22,211	72,085	53,799	13,073	21,469	9,494,916
平成24年度	8,764,681	315,303	178,512	63,590	16,308	21,417	73,958	59,286	12,350	21,623	9,527,028
平成25年度	8,841,911	305,308	219,112	60,870	16,378	23,132	73,799	68,691	11,939	21,599	9,642,739
平成26年度	8,858,719	304,915	236,189	56,951	15,742	22,848	73,807	81,152	11,548	21,980	9,683,851
平成27年度	8,709,236	326,759	239,031	56,004	15,012	22,779	72,519	93,658	11,941	19,134	9,566,073
平成28年度	8,740,194	324,400	244,700	54,326	14,474	22,091	73,469	106,941	11,353	19,399	9,611,347
平成29年度	9,063,232	331,716	254,714	54,494	14,792	22,081	78,084	117,340	11,524	21,152	9,969,129
平成30年度	9,920,592	333,735	252,814	52,164	14,347	22,124	76,543	112,792	11,508	20,617	10,817,236
令和元年度	10,262,306	333,252	264,909	46,380	14,335	21,663	76,300	112,564	12,023	19,628	11,163,360
令和2年度	10,370,869	358,358	268,722	43,234	14,519	21,850	78,041	118,547	12,052	20,681	11,306,873
4 月	849,923	28,710	21,866	3,814	1,181	1,775	5,924	9,211	943	1,625	924,972
5 月	788,690	28,363	21,918	3,475	1,220	1,880	6,117	9,528	1,062	1,725	863,978
6 月	802,724	29,318	21,860	3,760	1,175	1,759	6,495	9,316	1,075	1,641	879,123
7 月	1,170,189	33,756	24,601	4,290	1,288	2,084	6,884	10,082	1,125	1,757	1,256,056
8 月	960,114	33,339	23,518	3,386	1,272	1,939	6,496	11,102	1,119	1,824	1,044,109
9 月	835,709	28,821	22,444	3,298	1,198	1,813	6,377	9,981	993	1,671	912,305
10 月	850,194	28,360	21,803	3,451	1,196	1,721	6,409	9,970	992	1,667	925,763
11 月	799,326	27,451	21,141	3,281	1,125	1,752	6,085	9,464	932	1,579	872,136
12 月	834,146	30,039	22,544	3,540	1,179	1,826	6,729	9,992	944	1,821	912,760
1 月	836,273	29,504	22,942	3,471	1,275	1,800	7,655	10,528	1,020	1,933	916,401
2 月	821,591	27,945	21,641	3,435	1,151	1,687	6,587	9,312	903	1,730	895,982
3 月	821,990	32,752	22,444	4,033	1,259	1,814	6,283	10,061	944	1,708	903,288
令和2年度 月平均	864,239	29,863	22,394	3,603	1,210	1,821	6,503	9,879	1,004	1,723	942,239
令和2年度 日平均	28,413	982	736	118	40	60	214	325	33	57	30,978

3 管種別管渠施設延長

(1) 公共下水道【污水管】

①旧会津若松市

単位：m

管径	管種	塩ビ管	コンクリート管	鋳鉄管	陶管	その他	計
φ 75mm		980.96		224.63		228.90	1,434.49
φ 100mm		432.02		116.90		264.33	813.25
φ 150mm		70,853.91	49.50			5.59	70,909.00
φ 200mm		152,216.55	499.69	1,808.39		1,041.02	155,565.65
φ 250mm		89,109.41	14,549.47		218.10	3,621.36	107,498.34
φ 300mm		4,117.53	481.03			164.90	4,763.46
φ 350mm		1,547.61	668.75		250.50	285.34	2,752.20
φ 400mm		408.07	3,427.51		113.80		3,949.38
φ 450mm		473.60	3,131.53		461.00	40.82	4,106.95
φ 500mm			3,482.17				3,482.17
φ 600mm		45.02	1,278.91				1,323.93
φ 700mm			5,367.46				5,367.46
φ 800mm		207.86	6,573.34			44.90	6,826.10
φ 900mm			1,796.32				1,796.32
φ 1000mm			1,875.96			282.05	2,158.01
φ 1100mm			507.18				507.18
φ 1200mm			142.75				142.75
φ 1350mm			3,069.28				3,069.28
φ 1650mm			995.50				995.50
φ 1800mm			1,898.43				1,898.43
合計		320,392.54	49,794.78	2,149.92	1,043.40	5,979.21	379,359.85

②河東町

単位：m

管径	管種	塩ビ管	コンクリート管	その他	計
φ 75mm		242.80		375.32	618.12
φ 100mm				39.40	39.40
φ 150mm		23,812.85			23,812.85
φ 200mm		3,522.74			3,522.74
φ 250mm		1,750.33	50.89		1,801.22
φ 300mm		718.04	49.30		767.34
φ 350mm		150.56	595.70		746.26
φ 400mm		60.01	804.79		864.80
φ 500mm		18.71	2,067.30		2,086.01
φ 600mm			118.30		118.30
合計		30,276.04	3,686.28	414.72	34,377.04

③北会津町

単位：m

管径	管種	塩ビ管	コンクリート管	計
φ 75mm		822.22		822.22
φ 100mm		357.99		357.99
φ 150mm		13,066.95		13,066.95
φ 200mm		12,315.99		12,315.99
φ 250mm		356.50	180.01	536.51
φ 300mm			349.07	349.07
φ 350mm			351.85	351.85
φ 400mm			1,070.58	1,070.58
φ 450mm			651.08	651.08
合計		26,919.65	2,602.59	29,522.24

(2) 農業集落排水【污水管】

①旧会津若松市

単位：m

管径	管種	塩ビ管
φ 75mm		497.84
φ 150mm		4,685.18
φ 200mm		6,251.01
合計		11,434.03

②北会津町

単位：m

管径	管種	塩ビ管
φ 75mm		1,023.52
φ 150mm		23,558.68
φ 200mm		21,350.55
φ 250mm		2,648.18
φ 300mm		4,745.21
φ 350mm		379.15
合計		53,705.29

4 下水道等使用料収納内訳及び調定額

(1) 月別収納内訳

【公共下水道事業】（消費税及び地方消費税を含む）

調定月	窓 口			コンビニ			銀 行					3月末計	5月末計	収納率		
	3月末	5月末	納入率	3月末	5月末	納入率	口座番号	納入率	窓口	納入率	3月末				5月末	
4月	件数	306	307	2.02%	3,738	3,740	24.55%	10,697	70.22%	489	3.21%	11,185	11,186	15,229	15,233	99.65%
	金額	1,611,032	1,615,366		15,909,386	15,912,818						83,184,914	15,433,879			
5月	件数	322	324	1.69%	4,637	4,637	24.13%	13,716	71.36%	543	2.83%	14,259	14,259	19,218	19,220	99.80%
	金額	1,639,058	1,652,822		20,877,062	20,877,062						105,515,784	18,046,876			
6月	件数	308	309	2.04%	3,682	3,685	24.29%	10,803	71.20%	376	2.48%	11,178	11,179	15,168	15,173	99.68%
	金額	1,560,731	1,565,065		16,594,056	16,600,622						82,688,625	14,455,403			
7月	件数	330	331	1.72%	4,628	4,628	24.07%	13,751	71.50%	521	2.71%	14,271	14,272	19,229	19,231	99.80%
	金額	1,712,295	1,719,885		21,641,496	21,641,496						108,309,589	19,243,009			
8月	件数	283	290	1.91%	3,696	3,701	24.33%	10,881	71.55%	337	2.22%	11,217	11,218	15,196	15,209	99.48%
	金額	1,377,932	1,430,188		16,548,804	16,575,220						88,209,070	14,510,041			
9月	件数	338	345	1.79%	4,673	4,682	24.24%	13,830	71.61%	457	2.37%	14,287	14,287	19,298	19,314	99.74%
	金額	1,876,747	1,900,198		22,098,911	22,134,508						122,310,695	18,698,010			
10月	件数	279	296	1.94%	3,698	3,709	24.29%	10,923	71.53%	343	2.25%	11,265	11,266	15,242	15,271	99.57%
	金額	1,412,657	1,495,520		16,722,717	16,784,838						90,086,761	12,065,785			
11月	件数	269	291	1.50%	4,637	4,671	24.14%	13,858	71.62%	529	2.73%	14,385	14,387	19,291	19,349	99.68%
	金額	1,505,293	1,612,417		21,007,302	21,271,646						110,124,989	23,326,099			
12月	件数	149	254	1.67%	3,494	3,685	24.20%	10,936	71.80%	355	2.33%	11,285	11,291	14,928	15,230	99.45%
	金額	772,684	1,281,665		15,364,858	16,421,005						90,922,539	13,409,884			
1月	件数	102	256	1.35%	3,818	4,521	23.76%	13,784	72.43%	468	2.46%	14,238	14,252	18,158	19,029	98.94%
	金額	416,083	1,482,959		17,195,712	20,748,677						108,618,523	26,700,623			
2月	件数	41	181	1.21%	1,433	3,600	23.98%	10,751	71.62%	480	3.20%	10,832	11,231	12,306	15,012	97.78%
	金額	173,909	983,262		5,819,713	16,231,638						93,598,226	17,798,440			
3月	件数	12	135	0.73%	10	4,005	21.62%	14,006	75.61%	377	2.04%	35	14,383	57	18,523	93.93%
	金額	35,607	552,193		15,015	17,093,747						104,596,099	19,550,585			
合計	件数	2,739	3,319	1.61%	42,144	49,264	23.94%	147,936	71.88%	5,275	2.56%	138,437	153,211	183,320	205,794	99.01%
	金額	14,094,028	17,291,540		189,795,032	222,293,277						1,188,165,814	213,238,634			

※納入率については、5月末時点の件数割合

【農業集落排水事業】（消費税及び地方消費税を含む）

調定月	窓 口			コンビニ			銀 行						3月末計	5月末計	収納率
	3月末	5月末	納入率	3月末	5月末	納入率	口座番号	納入率	窓口	納入率	3月末	5月末			
4月	件数	10	10	63	63	8.37%	640	84.99%	40	5.31%	680	680	753	753	99.56%
	金額	55,583	55,583												
5月	件数	1	1	13	13	7.22%	121	67.23%	45	25.00%	166	166	180	180	99.86%
	金額	8,338	8,338												
6月	件数	6	6	71	71	9.40%	642	85.03%	36	4.77%	678	678	755	755	99.45%
	金額	34,627	34,627												
7月	件数	0	0	17	17	9.44%	121	67.23%	42	23.33%	163	163	180	180	99.60%
	金額	0	0												
8月	件数	5	5	74	74	9.72%	648	85.15%	34	4.47%	682	682	761	761	99.39%
	金額	26,565	26,565												
9月	件数	0	0	19	19	10.44%	119	65.39%	44	24.18%	163	163	182	182	99.87%
	金額	0	0												
10月	件数	8	8	72	72	9.44%	649	85.06%	34	4.46%	683	683	763	763	99.38%
	金額	43,422	43,422												
11月	件数	0	0	15	15	8.20%	123	67.21%	45	24.59%	168	168	183	183	99.85%
	金額	0	0												
12月	件数	7	8	66	70	9.21%	648	85.26%	34	4.47%	682	682	755	760	99.12%
	金額	34,089	41,679												
1月	件数	1	1	11	12	6.67%	123	68.33%	44	24.44%	167	167	179	180	97.41%
	金額	8,338	8,338												
2月	件数	3	6	32	72	9.54%	648	85.83%	29	3.86%	651	677	686	755	98.93%
	金額	13,970	28,039												
3月	件数	1	1	0	12	6.82%	120	68.18%	43	24.43%	0	163	1	176	97.43%
	金額	715	715												
合計	件数	42	46	453	510	9.06%	4,602	81.77%	470	8.35%	4,883	5,072	5,378	5,628	99.35%
	金額	225,647	247,306												

※納入率については、5月末時点の件数割合

【個別生活排水事業】（消費税及び地方消費税を含む）

調定月	窓 口			コンビニ			銀 行					3月末計	5月末計	収納率		
	3月末	5月末	納入率	3月末	5月末	納入率	口座番号	納入率	窓口	納入率	3月末				5月末	
4月	件数	10	10	1.92%	61	61	11.73%	422	81.15%	27	5.19%	449	449	520	520	99.91%
	金額	58,958	58,958		401,312	401,312		2,922,113		148,524		3,070,637	3,070,637			
5月	件数	2	2	0.34%	66	66	11.30%	490	83.91%	26	4.45%	516	516	584	584	99.79%
	金額	17,577	17,577		499,009	499,009		3,578,006		337,104		3,915,110	3,915,110			
6月	件数	4	4	0.77%	64	64	12.28%	433	83.11%	20	3.84%	453	453	521	521	99.92%
	金額	22,681	22,681		434,005	434,005		3,205,097		110,020		3,315,117	3,315,117			
7月	件数	2	2	0.34%	59	59	10.10%	489	83.74%	34	5.82%	523	523	584	584	99.77%
	金額	20,190	20,190		436,298	436,298		3,566,154		398,304		3,964,458	3,964,458			
8月	件数	9	9	1.72%	63	63	12.02%	434	82.83%	18	3.44%	452	452	524	524	99.92%
	金額	48,074	48,074		403,821	403,821		3,123,575		98,794		3,222,369	3,222,369			
9月	件数	1	1	0.17%	61	61	10.37%	499	84.87%	27	4.59%	526	526	588	588	99.72%
	金額	5,720	5,720		456,165	456,165		3,991,409		205,435		4,196,844	4,196,844			
10月	件数	8	8	1.53%	67	67	12.79%	429	81.87%	20	3.82%	449	449	524	524	97.74%
	金額	55,125	55,125		446,236	446,236		3,089,259		111,786		3,201,045	3,201,045			
11月	件数	3	3	0.50%	60	61	10.25%	501	84.20%	30	5.04%	531	531	594	595	99.65%
	金額	30,634	30,634		368,725	389,047		3,729,712		196,987		3,926,699	3,926,699			
12月	件数	6	8	1.53%	66	69	13.19%	429	82.03%	17	3.25%	445	446	517	523	99.86%
	金額	45,263	56,087		425,655	451,796		3,029,944		96,770		3,116,782	3,126,714			
1月	件数	0	3	0.51%	58	64	10.77%	501	84.34%	26	4.38%	526	527	584	594	98.70%
	金額	0	15,290		385,300	443,582		3,740,992		244,165		3,978,876	3,985,157			
2月	件数	0	4	0.74%	19	80	14.84%	432	80.15%	23	4.27%	438	455	457	539	98.89%
	金額	0	24,882		96,943	396,187		3,053,727		213,496		3,112,130	3,267,223			
3月	件数	0	3	0.52%	0	50	8.62%	508	87.58%	19	3.28%	0	527	0	580	96.32%
	金額	0	11,297		0	395,760		3,635,173		61,561		0	3,696,734			
合計	件数	45	57	0.85%	644	765	11.46%	5,567	83.39%	287	4.30%	5,308	5,854	5,997	6,676	99.32%
	金額	304,222	366,515		4,353,469	5,153,218		40,665,161		2,222,946		39,020,067	42,888,107			

※納入率については、5月末時点の件数割合

(2) 月別調定額

【下水道使用料】

月別	項目	基本料金	超過料金	小計	合計		件数
					消費税及び 地方消費税	税込み 合計金額	
3・4	水量 (m ³)	246,787	346,138	592,925	10,593,876	116,538,991	15,272
	金額 (円)	39,564,850	66,380,265	105,945,115			
4・5	水量 (m ³)	317,432	420,646	738,078	13,306,726	146,383,225	19,251
	金額 (円)	51,212,850	81,863,649	133,076,499			
5・6	水量 (m ³)	254,301	332,023	586,324	10,514,263	115,664,304	15,208
	金額 (円)	40,103,700	65,046,341	105,150,041			
6・7	水量 (m ³)	321,111	438,353	759,464	13,745,585	151,213,929	19,264
	金額 (円)	51,448,150	86,020,194	137,468,344			
7・8	水量 (m ³)	254,826	357,463	612,289	11,022,284	121,252,246	15,253
	金額 (円)	40,235,650	69,994,312	110,229,962			
8・9	水量 (m ³)	322,908	487,504	810,412	15,041,771	165,469,599	19,350
	金額 (円)	51,715,300	98,712,528	150,427,828			
9・10	水量 (m ³)	255,718	358,603	614,321	10,993,770	120,938,417	15,320
	金額 (円)	40,281,150	69,663,497	109,944,647			
10・11	水量 (m ³)	319,691	452,179	771,870	14,255,865	156,823,665	19,407
	金額 (円)	51,792,650	90,775,150	142,567,800			
11・12	水量 (m ³)	254,100	362,761	616,861	11,154,676	122,708,365	15,302
	金額 (円)	40,235,000	71,318,689	111,553,689			
12・1	水量 (m ³)	334,434	458,574	793,008	14,458,799	159,055,721	19,187
	金額 (円)	51,418,900	93,178,022	144,596,922			
1・2	水量 (m ³)	272,064	376,591	648,655	11,562,637	127,196,355	15,227
	金額 (円)	40,244,100	75,389,618	115,633,718			
2・3	水量 (m ³)	311,603	426,840	738,443	13,842,297	152,273,717	19,562
	金額 (円)	51,753,000	86,678,420	138,431,420			
合計	水量 (m ³)	3,464,975	4,817,675	8,282,650	150,492,549	1,655,518,534	207,603
	金額 (円)	550,005,300	955,020,685	1,505,025,985			

【農業集落排水処理施設使用料】

項目 月別		基本料金	超過料金	小 計	合 計		件 数
					消費税及び 地方消費税	税込み 合計金額	
3・4	水量 (m ³)	13,439	20,105	33,544	558,198	6,141,008	754
	金額 (円)	1,942,200	3,640,610	5,582,810			
4・5	水量 (m ³)	3,163	6,722	9,885	181,134	1,992,744	181
	金額 (円)	469,950	1,341,660	1,811,610			
5・6	水量 (m ³)	13,561	21,348	34,909	581,348	6,395,728	757
	金額 (円)	1,964,300	3,850,080	5,814,380			
6・7	水量 (m ³)	3,121	6,850	9,971	187,577	2,063,567	181
	金額 (円)	470,600	1,405,390	1,875,990			
7・8	水量 (m ³)	13,669	20,810	34,479	578,242	6,361,502	764
	金額 (円)	1,980,550	3,802,710	5,783,260			
8・9	水量 (m ³)	3,208	7,311	10,519	194,022	2,134,527	183
	金額 (円)	472,550	1,467,955	1,940,505			
9・10	水量 (m ³)	13,746	21,277	35,023	590,778	6,499,443	766
	金額 (円)	1,987,050	3,921,615	5,908,665			
10・11	水量 (m ³)	3,160	6,400	9,560	173,271	1,906,236	184
	金額 (円)	477,100	1,255,865	1,732,965			
11・12	水量 (m ³)	13,911	20,509	34,420	572,782	6,301,367	765
	金額 (円)	1,984,450	3,744,135	5,728,585			
12・1	水量 (m ³)	3,595	6,265	9,860	168,395	1,852,550	181
	金額 (円)	470,600	1,213,555	1,684,155			
1・2	水量 (m ³)	14,621	21,492	36,113	592,157	6,514,607	763
	金額 (円)	1,983,150	3,939,300	5,922,450			
2・3	水量 (m ³)	3,110	5,477	8,587	153,975	1,693,905	183
	金額 (円)	472,550	1,067,380	1,539,930			
合 計	水量 (m ³)	102,304	164,566	266,870	4,531,879	49,857,184	5,662
	金額 (円)	14,675,050	30,650,255	45,325,305			

【個別生活排水処理施設使用料】

項目 月別		基本料金	超過料金	小 計	合 計		件 数
					消費税及び 地方消費税	税込み 合計金額	
3・4	水量 (m ³)	9,612	12,034	21,646	321,202	3,533,767	521
	金額 (円)	1,349,400	1,863,165	3,212,565			
4・5	水量 (m ³)	10,736	15,328	26,064	403,677	4,441,222	586
	金額 (円)	1,521,000	2,516,545	4,037,545			
5・6	水量 (m ³)	9,729	13,235	22,964	343,093	3,774,663	522
	金額 (円)	1,355,900	2,075,670	3,431,570			
6・7	水量 (m ³)	10,747	15,328	26,075	402,767	4,431,187	586
	金額 (円)	1,519,050	2,509,370	4,028,420			
7・8	水量 (m ³)	9,666	12,748	22,414	334,229	3,677,124	525
	金額 (円)	1,355,900	1,986,995	3,342,895			
8・9	水量 (m ³)	10,856	16,415	27,271	424,642	4,671,852	590
	金額 (円)	1,526,850	2,720,360	4,247,210			
9・10	水量 (m ³)	9,731	12,871	22,602	337,410	3,712,130	527
	金額 (円)	1,365,650	2,009,070	3,374,720			
10・11	水量 (m ³)	10,810	14,789	25,599	396,433	4,361,483	598
	金額 (円)	1,545,050	2,420,000	3,965,050			
11・12	水量 (m ³)	9,736	12,478	22,214	330,823	3,639,663	527
	金額 (円)	1,366,300	1,942,540	3,308,840			
12・1	水量 (m ³)	11,416	15,397	26,813	409,253	4,502,548	601
	金額 (円)	1,554,800	2,538,495	4,093,295			
1・2	水量 (m ³)	10,204	12,973	23,177	339,044	3,730,064	527
	金額 (円)	1,369,550	2,021,470	3,391,020			
2・3	水量 (m ³)	10,684	14,071	24,755	387,233	4,260,263	601
	金額 (円)	1,560,000	2,313,030	3,873,030			
合 計	水量 (m ³)	123,927	167,667	291,594	4,429,806	48,735,966	6,711
	金額 (円)	17,389,450	26,916,710	44,306,160			

5 財務・経営状況

(1) 比較損益計算書

(消費税及び地方消費税を除く。)

科目	年度	令和元年度		令和2年度		すう勢 2年度
		金額 円	構成 比率 %	金額 円	構成 比率 %	
1 営業収益		—	—	1,696,370,588	48.2	—
(1) 下水道使用料		—	—	1,594,657,450	45.3	—
(2) 他会計負担金		—	—	99,454,000	2.8	—
(3) その他の営業収益		—	—	2,259,138	0.1	—
2 営業費用		—	—	3,044,099,159	90.2	—
(1) 管渠費		—	—	109,838,360	3.2	—
(2) 処理場費		—	—	412,798,348	12.2	—
(3) 浄化槽費		—	—	123,544,867	3.7	—
(4) 普及費		—	—	20,290,426	0.6	—
(5) 業務費		—	—	79,724,882	2.4	—
(6) 総係費		—	—	110,852,647	3.3	—
(7) 減価償却費		—	—	2,179,425,555	64.6	—
(8) 資産減耗費		—	—	7,624,074	0.2	—
営業利益		—	—	△ 1,347,728,571	—	—
3 営業外収益		—	—	1,818,825,282	51.7	—
(1) 他会計負担金		—	—	637,240,000	18.1	—
(2) 補助金		—	—	178,149,101	5.1	—
(3) 長期前受金戻入		—	—	994,578,933	28.3	—
(4) 雑収益		—	—	8,857,248	0.2	—
4 営業外費用		—	—	308,677,208	9.2	—
(1) 支払利息		—	—	308,636,992	9.1	—
(2) 雑支出		—	—	40,216	0.1	—
経常利益		—	—	162,419,503	—	—
5 特別利益		—	—	4,394,323	0.1	—
(1) 過年度損益修正益		—	—	4,394,323	0.1	—
6 特別損失		—	—	20,327,790	0.6	—
(1) 過年度損益修正損		—	—	20,327,790	0.6	—
当年度純利益		—	—	146,486,036	—	—
前年度繰越利益剰余金		—	—	0	—	—
その他の未処分利益剰余金変動額		—	—	0	—	—
当年度未処分利益剰余金		—	—	146,486,036	—	—

(2) 比較貸借対照表

資産の部

(消費税及び地方消費税を除く。)

科目	年度	令和元年度		令和2年度		すう勢 2年度
		金額 円	構成 比率 %	金額 円	構成 比率 %	
土地		—	—	874,545,255	1.6	—
建物		—	—	312,353,386	0.6	—
構築物		—	—	47,083,988,436	87.9	—
機械及び装置		—	—	4,340,744,061	8.1	—
車両運搬具		—	—	862,663	0.0	—
工具器具及び備品		—	—	74,042,622	0.1	—
建設仮勘定		—	—	217,156,284	0.4	—
有形固定資産合計		—	—	52,903,692,707	98.7	—
地上権		—	—	1,654,548	0.0	—
無形固定資産合計		—	—	1,654,548	0.0	—
出資金		—	—	140,000	0.0	—
投資その他資産合計		—	—	140,000	0.0	—
固定資産合計		—	—	52,905,487,255	98.7	—
現金預金		—	—	446,228,350	0.8	—
未収金		—	—	244,608,397	0.5	—
流動資産合計		—	—	690,836,747	1.3	—
資産合計		—	—	53,596,324,002	100.0	—

負債・資本の部

科目	年度	令和元年度		令和2年度		すう勢 2年度
		金額 円	構成 比率 %	金額 円	構成 比率 %	
企業債		—	—	17,040,052,273	31.8	—
固定負債合計		—	—	17,040,052,273	31.8	—
企業債		—	—	1,357,892,793	2.5	—
未払金		—	—	390,053,012	0.8	—
引当金		—	—	18,877,017	0.0	—
その他流動負債		—	—	11,370,416	0.0	—
流動負債合計		—	—	1,778,193,238	3.3	—
長期前受金		—	—	22,990,055,545	42.9	—
繰延収益合計		—	—	22,990,055,545	42.9	—
負債合計		—	—	41,808,301,056	78.0	—
自己資本金		—	—	11,453,400,891	21.4	—
資本金合計		—	—	11,453,400,891	21.4	—
補助金		—	—	188,136,019	0.3	—
資本剰余金合計		—	—	188,136,019	0.3	—
当年度未処分利益剰余金		—	—	146,486,036	0.3	—
利益剰余金合計		—	—	146,486,036	0.3	—
剰余金合計		—	—	334,622,055	0.6	—
資本合計		—	—	11,788,022,946	22.0	—
負債資本合計		—	—	53,596,324,002	100.0	—

(3) 比較性質別費用分析表（総費用）

(消費税及び地方消費税を除く。)

科目	年度	令和元年度		令和2年度		すう勢 2年度
		金額 円	構成 比率 %	金額 円	構成 比率 %	
給料		—	—	93,518,070	2.8	—
手当等		—	—	51,025,552	1.5	—
賞与引当金繰入額		—	—	11,499,598	0.3	—
法定福利費		—	—	29,461,717	0.9	—
法定福利費額 引当金繰入		—	—	2,241,092	0.1	—
退職給付金		—	—	17,945,101	0.5	—
職員給与費計		—	—	205,691,130	6.1	—
委託料		—	—	497,942,370	14.8	—
修繕費		—	—	46,394,205	1.4	—
動力費		—	—	16,000,976	0.5	—
材料費		—	—	5,298,300	0.2	—
支払利息		—	—	308,636,992	9.1	—
減価償却費		—	—	2,179,425,555	64.6	—
資産減耗費		—	—	7,624,074	0.2	—
その他の経費		—	—	106,090,555	3.1	—
合計		—	—	3,373,104,157	100.0	—
有収水量 (m³)		—	—	8,837,916	—	—
下水道使用料		—	—	1,594,657,450	—	—
汚水処理原価 (円)		—	—	192.10	—	—
使用料単価 (円)		—	—	180.43	—	—

(4) 経営分析

項目	公式	事業区分	29年度	30年度	元年度	2年度	摘要
使用料単価 (円)	使用料収入 年間総有収水量	全体	—	—	—	180.43	有収水量1㎡当たりの使用料収入
		公共	198.24	200.37	179.27	181.78	
		農集	185.31	186.80	174.38	169.84	
		個別	163.97	164.03	147.00	151.94	
汚水処理原価 (円)	汚水処理費用 ※公費負担分を除く 年間総有収水量	全体	—	—	—	192.10	有収水量1㎡当たりの汚水処理費用
		公共	199.29	200.37	183.13	181.78	
		農集	265.37	279.57	194.66	232.62	
		個別	385.79	412.09	389.49	448.20	
経費回収率 (%)	使用料単価 汚水処理原価 ×100	全体	—	—	—	93.93	使用料収入により汚水処理に要する費用が賄えているかを判断する指標。
		公共	99.47	100.00	97.89	100.00	
		農集	69.83	66.82	89.58	73.01	
		個別	42.50	39.80	37.74	33.90	
経常収支比率 (%)	経常収益 経常費用 ×100	全体	—	—	—	104.84	使用料収入等の収益で、維持管理費や支払利息等の費用をどの程度賄えているかを表す指標。
		公共	—	—	—	105.24	
		農集	—	—	—	103.39	
		個別	—	—	—	101.48	
営業収益 対経常利益率 (%)	経常損益 営業収益 ×100	全体	—	—	—	9.57	経営の持続性、安定性を検証する指標。
		公共	—	—	—	9.32	
		農集	—	—	—	20.60	
		個別	—	—	—	7.30	
流動比率 (%)	流動資産 流動負債 ×100	全体	—	—	—	38.85	貸借対照表から見た短期的な財務安定度を判断する指標。高いほど安定性が高く、公営企業では100%以上が望ましい。
		公共	—	—	—	38.75	
		農集	—	—	—	14.82	
		個別	—	—	—	104.63	
固定比率 (%)	固定資産 資本金+剰余金 +評価差額等+繰延収益 ×100	全体	—	—	—	152.12	貸借対照表から見た長期的な財務安定度を判断する指標。低いほど安定性が高い。
		公共	—	—	—	149.51	
		農集	—	—	—	151.54	
		個別	—	—	—	313.82	
事業収益 対資金残高 比 (%)	投資+現金預金+短期有価証券 事業収益 ×100	全体	—	—	—	26.30	事業運営上の必要な資金(運転資金)を確保できているかを測る指標。
		公共	—	—	—	23.43	
		農集	—	—	—	42.96	
		個別	—	—	—	113.37	
企業債残高 対事業規模 率 (%)	企業債残高 —一般会計負担額 営業収益—受託工事収益 —雨水処理負担金 ×100	全体	—	—	—	719.88	企業債発行額が事業規模に対して適正かどうかを表す指標。
		公共	736.32	729.45	715.25	763.02	
		農集	0.00	0.00	0.00	0.00	
		個別	0.00	0.00	0.00	0.00	
有形固定資産 減価償却率 (%)	有形固定資産減価償却累計額 有形固定資産のうち 償却対象資産の帳簿原価 ×100	全体	—	—	—	4.04	有形固定資産のうち償却対象資産の減価償却がどの程度進んでいるかを表す指標。更新投資の必要性を示す。
		公共	—	—	—	4.09	
		農集	—	—	—	3.43	
		個別	—	—	—	4.42	
管渠老朽化率 (%)	法定耐用年数を 経過した管渠延長 管渠総延長 ×100	全体	—	—	—	0.00	法定耐用年数を超える管渠の割合から、管渠の老朽化度合いを判断する指標。高いほど老朽化が進んでいることを示す。
		公共	—	—	—	0.00	
		農集	—	—	—	0.00	
		個別	—	—	—	—	
管渠改善率 (%)	当該年度に更新された管渠延長 管渠総延長 ×100	全体	—	—	—	0.01	当該年度に更新した管渠延長の割合を表す指標。管渠の更新ペースや状況を示す。
		公共	0.38	0.28	0.29	0.02	
		農集	0.00	0.00	0.00	0.00	
		個別	—	—	—	—	
繰入金 対使用料割合 (%)	一般会計繰入金 使用料収入 ×100	全体	—	—	—	65.55	一般会計からの繰入金(負担金、補助金、出資金)にどの程度依存しているかを表す指標。
		公共	—	—	—	45.02	
		農集	—	—	—	460.75	
		個別	—	—	—	358.54	

※本市の公共下水道事業、農業集落排水事業、個別生活排水事業は、令和2年度から地方公営企業法を適用し、3つの事業を合わせた下水道事業会計として運営している。

6 下水道等使用料及び下水道事業受益者負担金

(1) 下水道等使用料

現行料金表（1ヵ月につき）

（令和元年10月1日施行・12月分から適用） 単位：円

（消費税及び地方消費税を含む。）

汚水の種別	基本使用料 (1月につき)	超過使用料（1月につき）	
		汚水量	1m ³ につき
一般汚水	10m ³ まで1,430円	11m ³ ～ 20m ³ まで	143.00 円
		21m ³ ～ 30m ³ まで	187.00 円
		31m ³ ～ 50m ³ まで	236.50 円
		51m ³ ～ 100m ³ まで	280.50 円
		101m ³ ～ 200m ³ まで	313.50 円
		201m ³ ～ 500m ³ まで	352.00 円
		501m ³ ～	363.00 円
浴場汚水	10m ³ まで1,430円	11m ³ ～	62.70 円
温泉汚水	10m ³ まで1,430円	11m ³ ～	62.70 円

(2) 下水道事業受益者負担金

負担区の名称	単価 (1平方メートルあたりの負担金の額)	負担区の区域
第2負担区	310円	扇町土地区画整理事業区域
第3負担区	400円	上記以外の区域 ※北会津、河東地区を除く

下水道事業受益者負担金の地積別負担金額早見表（第3負担区）

面積（坪数） (坪)	負担金総額	1年あたりの負担金額 (負担金総額÷5年)	1期あたりの負担金額 (1年あたりの負担金額÷4期)
150 m ² (約45)	60,000 円	12,000 円	3,000 円
160 m ² (約48)	64,000 円	12,800 円	3,200 円
170 m ² (約51)	68,000 円	13,600 円	3,400 円
180 m ² (約54)	72,000 円	14,400 円	3,600 円
190 m ² (約57)	76,000 円	15,200 円	3,800 円
200 m ² (約60)	80,000 円	16,000 円	4,000 円
210 m ² (約64)	84,000 円	16,800 円	4,200 円
220 m ² (約67)	88,000 円	17,600 円	4,400 円
230 m ² (約70)	92,000 円	18,400 円	4,600 円
240 m ² (約73)	96,000 円	19,200 円	4,800 円
250 m ² (約76)	100,000 円	20,000 円	5,000 円
260 m ² (約79)	104,000 円	20,800 円	5,200 円
270 m ² (約82)	108,000 円	21,600 円	5,400 円
280 m ² (約85)	112,000 円	22,400 円	5,600 円
290 m ² (約88)	116,000 円	23,200 円	5,800 円
300 m ² (約91)	120,000 円	24,000 円	6,000 円
350 m ² (約106)	140,000 円	28,000 円	7,000 円
400 m ² (約121)	160,000 円	32,000 円	8,000 円
450 m ² (約136)	180,000 円	36,000 円	9,000 円
500 m ² (約151)	200,000 円	40,000 円	10,000 円
550 m ² (約166)	220,000 円	44,000 円	11,000 円
600 m ² (約182)	240,000 円	48,000 円	12,000 円
650 m ² (約197)	260,000 円	52,000 円	13,000 円
700 m ² (約212)	280,000 円	56,000 円	14,000 円

7 水洗便所改造資金融資あっせん制度

水洗化の促進を図るため、既設便所等を水洗化に改造するための工事を行う際に、市が改造工事に要する資金の融資をあっせんし、借り入れ後の返済のうち利息分を負担する制度。

- ◆ あっせん限度額 …… (一般住宅) 100万円
(集合住宅) 400万円

- ◆ 償 還 回 数 …… 80ヶ月以内

- ◆ 貸 付 利 息 …… 全額上下水道局が負担

- ◆ あっせんの条件 (全ての項目に該当すること)

① 個人を対象にし、新築工事を除く。

② 原則として供用開始から3年以内に行う工事であること。

※申請書に3年以内に工事できなかった理由を記載することで利用可能。

③ 便所及び台所・風呂等の雑排水を同時に接続する工事であること。

④ 納期が到来した市税及び下水道事業受益者負担金等を完納していること。

⑤ 市に対して、法定相続人または市内に居住し市税を完納している連帯保証人が1名必要。

⑥ 暴力団員でないこと。

- ◆ あっせん額

区 分	平成30年度	令和元年度	令和2年度
融 資 件 数 (件)	40	34	31
融 資 金 額 (千円)	32,580	26,160	27,260

8 浄化槽設置整備事業（一般会計）

河川等の水質汚濁の主な原因が、各家庭からの生活排水にあることから、積極的な発生源対策を推進するため、平成5年度より浄化槽を設置する場合に補助金を交付している。

◆ 補助の対象となる地域

公共下水道事業認可区域、農業集落排水事業の処理区域、農業集落排水事業採択区域及び個別生活排水事業の処理区域を除いた全市域を対象とする。

なお、平成15年度に「生活排水対策重点地域」の県知事指定を受けたことに伴い、下水道事業認可区域内であっても、下水道の整備が概ね7年以上見込まれない区域についても対象となった。

◆ 補助対象の要件

- ① 10人槽以下の浄化槽
- ② 住宅及び店舗、事務所等で、日常的に居住又は事業の用に供する建物

◆ 補助基数及び補助額（上限額）

改築で既存の単独処理浄化槽と汲取り便所を廃止し浄化槽を設置する場合（ただし、浄化槽を使用する建物が専用住宅もしくは併用住宅で延べ床面積の1/2以上が住宅用途であること）

5人槽	352,000円
7人槽	441,000円
10人槽	588,000円

新築住宅(建替含む)及び住宅以外の建物の場合

5人槽	176,000円
7人槽	220,000円
10人槽	294,000円

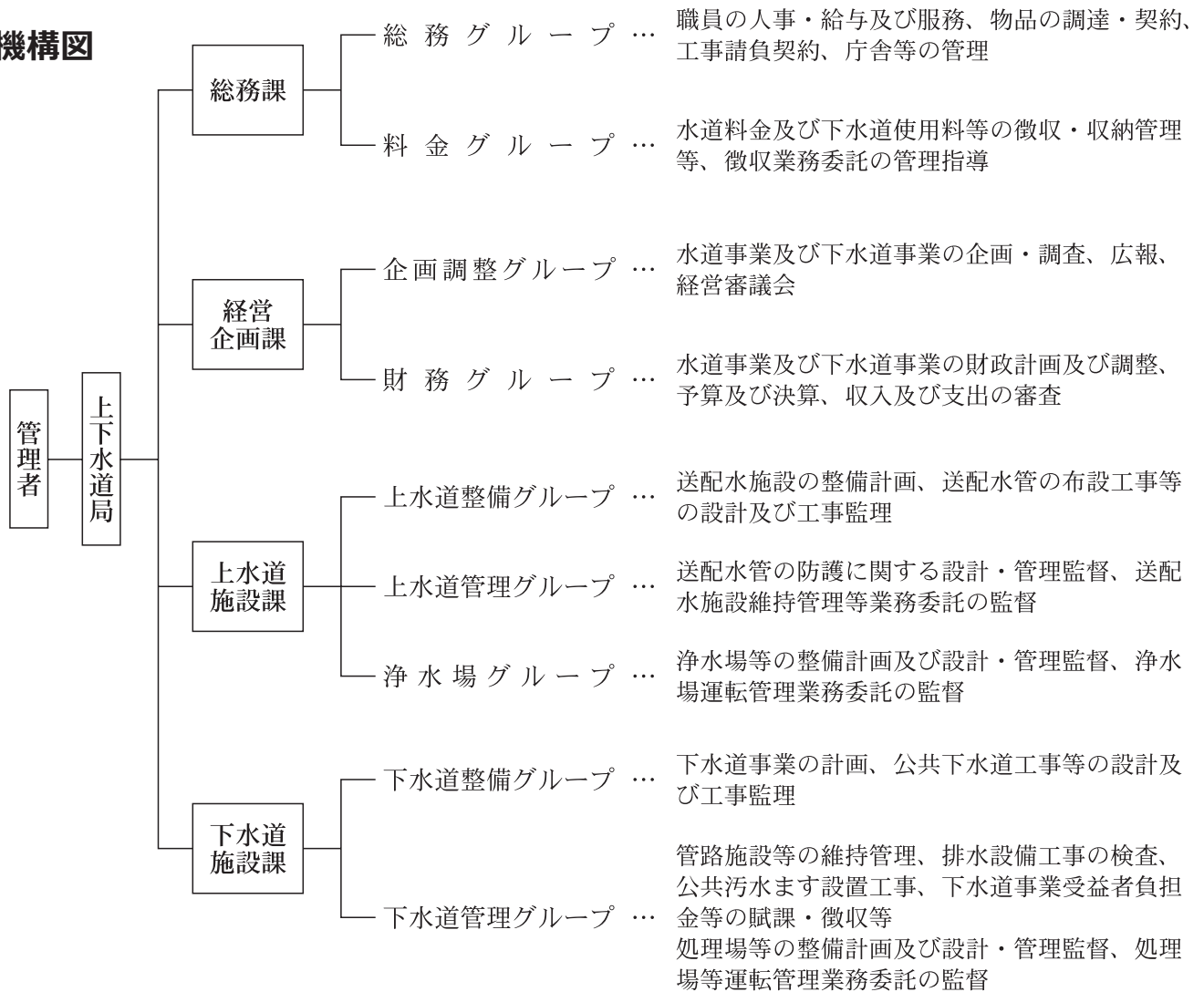
◆ 補助金交付状況

区分	平成30年度	令和元年度	令和2年度
基 数（基）	24	30	24
市 補 助 金（千円）	3,022	4,088	3,315
国 補 助 金（千円）	1,643	2,313	2,022
県 補 助 金（千円）	294	814	806

第3章 その他

I 組織

1 機構図



2 業務委託状況

業務名	受託者	業務分担者
浄水場運転管理及び送・配水施設維持管理等業務委託 <small>(水道法第24条の3による第三者委託)</small>	会津若松アクアパートナー㈱ (SPC：特別目的会社)	メタウォーターサービス㈱ (浄水場運転管理業務) 会津若松市水道サービス㈱ (送・配水施設維持管理等業務)
水道料金等徴収業務委託	会津若松市上下水道料金センター (ヴェオリア・ジェネッツ㈱)	
下水浄化工場等包括的運転管理業務委託	㈱ウォーターエージェンシー	

II 施設の概要

1 浄水施設

項目	滝沢浄水場	東山浄水場	大戸浄水場	六軒浄水場	強清水浄水施設
敷地面積(m ²)	69,620.87	24,673.12	1,544	10,195	107.56
給水開始年	平成30年	昭和57年	平成11年	昭和43年	平成25年
計画処理量(m ³ /日)	27,000	30,000	1,500	4,500	60
取水源	猪苗代湖	東山ダム	大川、舟子沢	猪苗代湖	浅井戸
ろ過方式	膜ろ過(MF膜)	急速ろ過	膜ろ過(UF膜)	緩速ろ過	膜ろ過(UF膜)
使用薬品	硫酸、苛性ソーダ、ポリ塩化アルミニウム、次亜塩素酸ナトリウム	硫酸、苛性ソーダ、ポリ塩化アルミニウム、次亜塩素酸ナトリウム	次亜塩素酸ナトリウム	次亜塩素酸ナトリウム	次亜塩素酸ナトリウム、チオ硫酸ナトリウム
特殊処理	粉末活性炭	粉末活性炭	粒状活性炭	—	—

2 配水施設

配水池	名称	容量	構造	名称	容量	構造	備考
	滝沢浄水場系						
場内配水池1号	3,799m ³	R C	場内配水池2号	3,920m ³	R C		
八幡配水池	3,000m ³	P C	松長高区配水池	800m ³	P C		
松長低区配水池	800m ³	P C					
東山浄水場系							東山積り地区増圧ポンプ場 子どもの森増圧ポンプ場 青木配水池揚水ポンプ場
場内配水池	2,736m ³	R C	子どもの森配水池	7,500m ³	R C		
慶山配水池	2,500m ³	P C	青木配水池	130m ³	R C		
大戸浄水場系							大戸配水池送水ポンプ
大戸配水池	1,500m ³	P C					
六軒浄水場系							高野下増圧ポンプ場
六軒配水池(1)	750m ³	R C	六軒配水池(2)	270m ³	R C		
八田野配水池	320m ³	R C	界野配水池	1,000m ³	P C		
漆沢配水池(1)	860m ³	P C	漆沢配水池(2)	860m ³	P C		
空也原配水池	210m ³	R C	冬木沢配水池	340m ³	R C		
高塚配水池	136.8m ³	R C	稻荷原配水池	27m ³	R C		
強清水浄水施設系							強清水配水池送水ポンプ
強清水配水池	36.8m ³	R C					
受水池							下雨屋増圧ポンプ場 上小塩増圧ポンプ場
面川受水池	1,500m ³	P C	北会津受水塔	628m ³	P C		

3 公共下水処理施設

区分	公共下水道	公共下水道	公共下水道
項目	会津若松市 下水浄化工場	北会津北部 浄化センター	河東浄化センター
面積	73,000㎡	12,657㎡	18,200㎡
処理方式	標準活性汚泥法	オキシデーションディッチ法	嫌気・好気ろ床法
処理能力	31,700㎥/日	1,600㎥/日	2,100㎥/日
放流先	阿賀川	宮川	瀬川

4 農業集落排水処理施設

区分	農業集落排水 (旧市内)	農業集落排水 (旧市内)	農業集落排水 (旧市内)
項目	共和地区浄化センター	赤井地区浄化センター	界沢地区浄化センター
面積	2,000㎡	1,342㎡	1,020㎡
処理方式	回分式活性汚泥方式	連続流入 間欠ばっ気方式	沈澱分離槽前置型 接触ばっ気方式
処理能力	243㎥/日	102㎥/日	110㎥/日
放流先	猪苗代湖	猪苗代湖	阿賀川

区分	農業集落排水 (北会津)	農業集落排水 (北会津)	農業集落排水 (北会津)	農業集落排水 (北会津)
項目	下荒井浄化センター	北会津西部浄化センター	宮木浄化センター	上米塚浄化センター
面積	2,899㎡	2,999㎡	1,000㎡	1,012㎡
処理方式	連続流入 間欠ばっ気方式	連続流入 間欠ばっ気方式	接触ばっ気方式	連続流入 間欠ばっ気方式
処理能力	766㎥/日	864㎥/日	62㎥/日	102㎥/日
放流先	宮川	宮川	宮川	宮川

施設紹介 ～水源から蛇口、蛇口から河川まで～



猪苗代湖と磐梯山



滝沢浄水場



八幡配水池

①水源

水道水のスタートは、ここから始まります。
会津若松市の水道水は、猪苗代湖、東山ダム、大川、舟子沢や地下水の5つの水源の水を使っています。

②浄水場

水源から取り入れた水は、導水管を通り、浄水場に運ばれて、みなさんが飲む水道水になります。
浄水場は、水道水を作る工場です。

③配水池

配水池は、浄水場で作られた水道水を貯めておくタンクです。
また、災害時の水道水としても利用されます。



④配水管

配水池から出る水道水は地下に埋められた管を通して、みなさんのご家庭や施設などに配られます。
会津若松市は災害に強い配水管への取り替え工事を行っています。



⑤蛇口

水道水のゴールは、みなさんのご家庭や施設などです。
蛇口をひねれば、いつでも安全・安心な水道水が使えます。



⑥汚水管

ご家庭や工場などから出る汚水は地下に埋められた汚水管を通して、汚水処理施設へ到達します。



会津若松市下水浄化工場

⑦下水浄化工場 (汚水処理施設)

到達した汚水は、下水浄化工場できれいになります。



⑧河川

汚水のゴールはここになります。
会津若松市の汚水は、阿賀川に放流されます。

施設紹介 ～滝沢浄水場～



●面積・・・63,200㎡

東京ドーム約1.4倍に相当します。

●取水源・・・戸ノ口堰

戸ノ口堰の水源は猪苗代湖です。

●竣工年月・・・平成30年3月

●計画1日最大浄水量・・・27,000㎥/日

浄水場で作ることのできる水道水の1日あたりの最大量。25mプールがおよそ90杯分の水道水を1日で作ります。

●処理方法・・・膜ろ過方式

セラミック製の膜を使用しています。滝沢浄水場の敷地の高低差を利用し、無動力でろ過が可能です。

膜ろ過方式の特徴

特徴

1

2つの層で構成されたろ過装置

セラミック膜モジュールは無機膜で、膜とはいっても円筒形をしたいわゆる「焼き物」です。その筒に細かい孔がハチの巣のように縦に無数に空いていて、水はその中を流れセラミック膜の内側から外側へ水がろ過される仕組みです。ろ過する層は孔径0.1 μm の分離層と孔径0.5 μm の中間層、2つの層で構成され病原性生物を含め、不純物を確実に除去し安全な水道水をお届けします。

特徴

2

壊れにくく、寿命が長い

セラミック膜モジュールは「焼き物」ということから、膜の破断や損傷がしにくく、耐薬品性が高いことが特徴です。このことから寿命が長く、将来にわたって安定して水道水をお届けします。



特徴

3

膜の洗浄がしやすい

長い時間ろ過を行うことで孔が不純物により閉塞し、ろ過能力を低下させる原因となります。このようなことを未然に防ぐために定期的に膜の洗浄を行います。セラミック膜ということから高圧圧縮空気や高濃度薬品を使用した洗浄を行うことができ、洗浄後はほぼ初期状態と同じ性能まで回復することができます。このことで常においしい水を作るための浄水工程を保つことができます。

上下水道局庁舎

- 所在地 会津若松市神指町大字黒川字石上33番地の2
- 敷地面積 5,216.18㎡
- 建築面積 929.30㎡
- 延床面積 1,753.60㎡
 - ①1階床面積 888.80㎡
 - ②2階床面積 846.80㎡
 - ③PH階床面積 18.00㎡
- 構造 鉄筋コンクリート造
- 規模 地上2階
- 寸法 最高高さ 9.90m
階高1階 4.2m 2階 4.1m
- 竣工年月日 平成3年12月12日

令和2年度 上下水道事業概要

令和3年10月 発行

発行 会津若松市上下水道局

編集 上下水道局総務課

〒965-0064 福島県会津若松市神指町大字黒川字石上33-2

TEL (0242) 22-6073 / FAX (0242) 22-6173

<https://www.city.aizuwakamatsu.fukushima.jp/>

