

# 会津若松市

## 第2期環境基本計画（概要版）



いま、地球が、大変なことになってるよ

わたしたちの生活は、多くのエネルギーに支えられています。しかし、そのエネルギーのもとである石油や石炭などの化石燃料が燃えると、大気中の温室効果ガスが増え、その結果、地球全体の平均気温が上がる地球温暖化現象が起き、異常に暑い日や寒い日が続いたり、激しい雨が降ったりするなど、これまで経験したことのない気象の変化が世界各地で起こっています。

また、PM2.5\*のような大気汚染物質が国境を越えて飛んでくるなど、わたしたちの生活は、世界の動きと無関係ではいられないことがわかってきました。



地球が泣いてるよ

いいもりん



さあ、一緒に行動しよう

この地球を、そしてこの生活を、未来にきちんと残していくためには、環境を良くする取り組みを、わたしたち一人ひとりが意識し、手に手を取り合って進めていく必要があります。

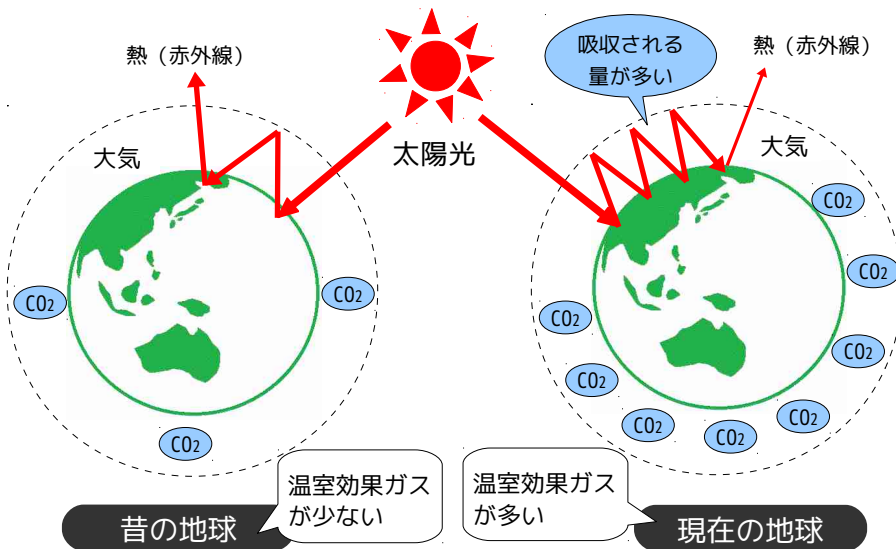
今回、会津若松市では、こうした環境に良い取り組みの「道しるべ」になるものとして、「会津若松市第2期環境基本計画」を策定しました。

この計画を、一人ひとりの行動や考え方、また、事業活動の指針として活用していただくとともに、市民や事業者の皆さんと市役所が連携し、行動するための“かけ橋”として活用していただきたいと考えています。

\* PM2.5…大気中に浮遊している粒子のうち、直径が2.5マイクロメートル（マイクロメートルは1ミリメートルの1000分の1）以下のもの。

# 今の環境を見てみよう ～会津若松市の現状を知ろう～

## 地球温暖化はどうやって起こるの？



地球は、太陽の光で表面が温められ、温まった熱は宇宙に放出されます。地球をおおう大気には、この熱の一部を吸収し、地球を温かく保ってくれる「温室効果ガス（主に、二酸化炭素 = CO<sub>2</sub>）」と呼ばれる気体が含まれています。

現在の地球はこれが増えすぎてしまい、吸収される熱が多くなったことで、地球温暖化が引き起こされていると考えられています。

## 市内の現状を見てみよう

### 💡 二酸化炭素の排出量をみてみよう

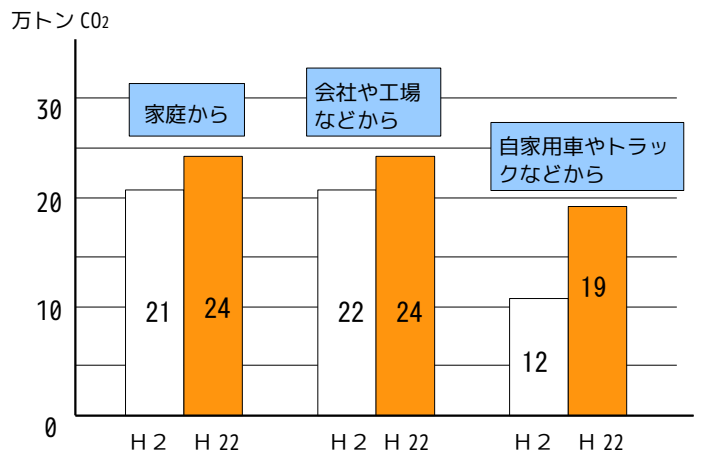
市内の二酸化炭素の量を、排出元の種類別に右の表に示しました。

これを見ると、家庭や会社、車などから出る二酸化炭素の排出量が、ここ 20 年間で増加していることがよくわかります。

二酸化炭素が増えたのは、家庭や会社でエネルギーを使う量が増えたこと、また、車を持つ人が多くなったことが原因と考えられます。



【二酸化炭素 (CO<sub>2</sub>) の排出量】



〔会津若松市推計〕

### 💡 電気の使用量をみてみよう

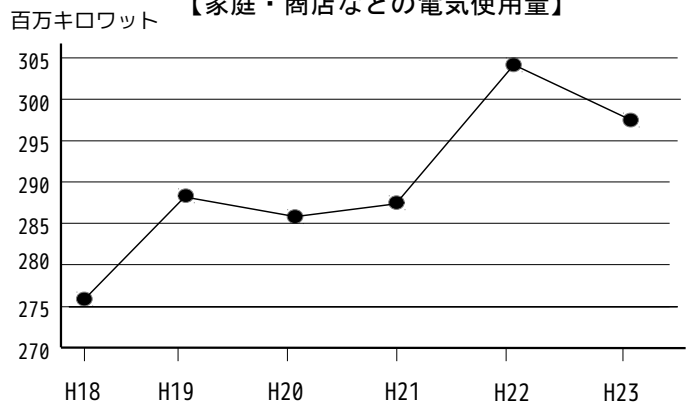
右の表は、市内の家庭や商店などの電気使用量の推移を表しています。

これまで、みんなで省エネに取り組んできましたが、電気使用量は増加傾向にあり、今後さらなる節電などの取り組みが必要になります。



もっと節電をがんばらないといけないんだね。

【家庭・商店などの電気使用量】



〔資料：東北電力㈱より〕

## 前の計画を振り返ってみよう ～こんな取り組みをしてきました～

これまで、前の環境基本計画に基づいて、皆さんと様々な環境への取り組みを進めてきました。ここでは、その主な内容と、現在見えている課題などについてまとめました。

空気や水や土が汚れると、わたしたちの健康にも影響が及びます。そのため、次のようなことに取り組み、汚染の防止に努めました。

### 空気 水・土

- ・ごみが不法に捨てられていないかの監視
- ・河川の水質や放射線の調査と情報の提供
- ・下水道の普及
- ・農薬を使わない農業の推進



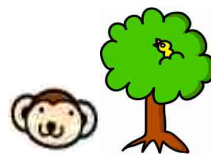
#### 主な課題

- ・工場や市民の皆さんに環境についての基準を理解してもらい、守ってもらうこと。
- ・公共交通機関の利用の拡大。
- ・下水道のさらなる普及。

市内には、豊かな自然とたくさん生きものたちがいます。これを守るために、次のような取り組みを進めました。

### 自然 生きもの

- ・猪苗代湖の清掃や水質の保全
- ・自然環境教室の開催
- ・松くい虫などの害虫の駆除
- ・野生生物の保護活動



#### 主な課題

- ・自然や野生生物を守るため、市民や事業者の皆さんと協力すること。
- ・日本にもともと生息する動植物に被害を与える「特定外来生物」への対応。

ごみを減らし、きれいなまちで、快適な生活が送れるよう、次のような取り組みを進めました。

### ごみ 生活環境

- ・リサイクルやマイバックの推進
- ・ポイ捨てや犬フンの放置を防止するため、パトロールを実施
- ・給食施設から出る生ごみの堆肥化
- ・ごみの野焼きや騒音に対する指導



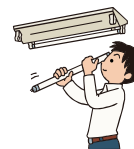
#### 主な課題

- ・ごみの分別やリサイクルのさらなる推進。
- ・廃油の回収場所や回収方法の周知。
- ・環境にやさしい商品についての情報提供。
- ・野焼きや騒音苦情に対する調査と指導。

地球温暖化の原因の1つである二酸化炭素の排出量を減らすため、次のような取り組みを進めました。

### 温暖化 エネルギー

- ・省エネ型のパソコンやLED照明の導入
- ・事業者向けに「省エネセミナー」を開催
- ・公共施設に太陽光発電設備や地中熱利用設備などを導入
- ・学校に緑のカーテン\*を設置



#### 主な課題

- ・公共施設へのさらなる省エネ設備の導入。
- ・再生可能エネルギー\*の普及。
- ・事業者や学校、市民の皆さんに省エネ活動を実践してもらうこと。

\* 緑のカーテン…アサガオやゴーヤなどのつる性の植物を植えて、窓をおおうように設置したもの。省エネの効果があります。

\* 再生可能エネルギー…太陽光や熱・風力・水力など、自然の力を使ってつくるエネルギーのこと。

## 第2期環境基本計画を詳しくみてみよう ～計画の基本情報を知ろう～

### 1 計画では、どんなまちを目指しているの？

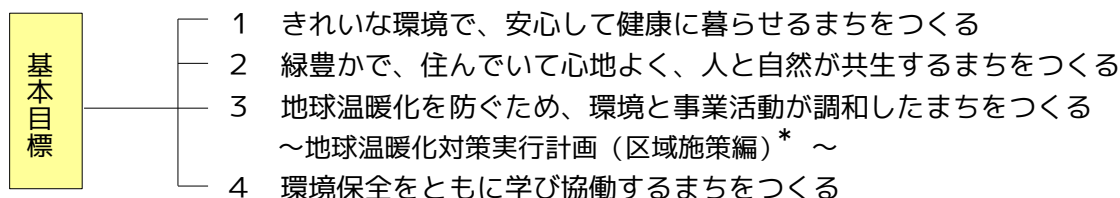
わたしたちを取り巻く環境は、社会・経済・生活スタイルの変化、また、東日本大震災の発生などにより大きく変わったため、将来にわたって、環境にやさしく、上手に資源を活用し続けることができる社会をつくっていくことが求められています。

そこで、会津若松市では、自然環境を守りながら、快適で豊かな生活を目指すこと（＝スマート）を基本的な考え方とし、環境を良くする活動や再生可能エネルギーの活用、省エネルギー活動などに市民や事業者の皆さんと協力して取り組み、自然・生活・経済がバランスよく調和したまち、

すなわち、**“土・水・緑 そして 人 共に創るスマートなまち”** を目指すことにしました。



望ましい環境像を実現させるため、次の4つの基本目標を作りました。



### 2 計画は誰が進めていくの？

環境基本計画のそれぞれの目標を達成するために、計画の取り組み状況などを市民や事業者の皆さんと市役所で共有しながら、みんなで進めていきます。

### 3 計画の期間はいつまで？

計画期間は、平成26年（2014年）度から平成35年（2023年）度までになります。ただし、平成30年（2018年）度に、計画の内容について見直しを行います。

### 4 計画はどうやって作ってきたの？

この計画は、ワークショップ\*やエネルギーの専門家による会議を開催したり、環境に関するアンケートやホームページなどをとおして市民の皆さんから広く意見を聞いたりして作成してきました。



\* 地球温暖化対策実行計画（区域施策編）…国の「地球温暖化対策の推進に関する法律」に基づいて、市内の温室効果ガスを減らすことを目的に作られた計画。基本目標3に関係する部分がこの計画に当たります。

\* ワークショップ…市民の皆さんが集まり、地域の問題や課題に対して、その解決のために、自由に意見を言ったりする場のこと。

## 第2期環境基本計画を詳しくみてみよう ～これから何をするのか～

### 5 基本目標を達成するため、どんな取り組みをしていくの？

基本目標を達成するため、取り組みの方向性を「個別目標」として決めました。ここでは、それぞれの基本目標の個別目標や、具体的な数値目標、取り組みの内容などについてみてみましょう。

#### 基本目標 1

きれいな環境で、安心して健康に暮らせるまちをつくる

#### 個別目標

- 1 空気や水がきれいで安心して暮らせるまち
- 2 環境と生活スタイルが調和した快適なまち
- 3 放射能の不安のない安心なまち

空気や水が汚れたり、騒音・悪臭の問題が発生したりしないよう、水質などの環境調査や事業所などへの働きかけを行い、誰もが安心して毎日を送れるまちを目指します。

#### 主な数値目標

指標	現状値 (H24年度)	中期目標値 (H30年度)	目標値 (H35年度)
油もれ事故の発生件数	9件	5件	0件
下水道などの接続率	79.7%	83%	88%
放射線に不安を感じる人の割合	44.8%	10%	0%

#### 主な取り組み

- 工場や事業所のパトロール
- 河川の水質の監視
- 騒音・悪臭の測定
- 環境放射線の調査や、飲み水・食材などの放射能の検査



空気は汚れていないかな？

#### 基本目標 2

緑豊かで、住んでいて心地よく、人と自然が共生するまちをつくる

#### 個別目標

- 1 豊かな自然環境を守り、育てるまち
- 2 美しい里山\*と農地を守り、活かすまち
- 3 猪苗代湖の水環境を守り、次代に引き継いでいくまち

市を囲む山々や森林、川、田畑、猪苗代湖、そしてそこに住む様々な生き物たちを市民や事業者の皆さんと一緒に守り、人と自然が共に暮らせるまちを目指します。

#### 主な数値目標

指標	現状値 (H24年度)	中期目標値 (H30年度)	目標値 (H35年度)
自然や動植物を守る活動を行う市民の割合	21%	45%	60%
農業等を使わずに農作物の栽培を行う田畑の面積	43ha	(H28年度) 50ha	—
猪苗代湖やその周辺の清掃活動の参加者数	514名	580名	600名

#### 主な取り組み

- 生態系に配慮した田畑の整備
- 天然記念物の調査と保存
- 阿賀川などの河川の水環境整備
- 特定外来生物への対策
- 猪苗代湖の水環境講座の実施



仲良く暮らそうね

\* 里山…手付かずの山に人が手を加え、使いやすい形に変えていった林や農地・集落を含む地域のこと。

## 第2期環境基本計画を詳しくみてみよう ～これから何をするのかな～

### 基本目標 3

地球温暖化を防ぐため、環境と事業活動が調和したまちをつくる

#### 個別目標

- 1 再生可能エネルギーの地産地消ができるまち
- 2 みんなでCO<sub>2</sub>を減らすまち
- 3 再生可能エネルギーとICT\*を活用したまち
- 4 「もったいない」が息づくまち

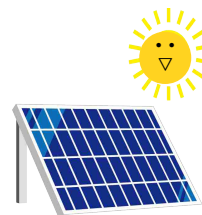
地球温暖化を防ぐには、大量に資源を使ったり、大量にごみを出したりする生活を見直さなければなりません。そこで、市民・事業者・市役所が連携して省エネ活動や再生可能エネルギーの活用に取り組むまちを目指します。

#### 主な数値目標

指標	現状値 (H22年度)	中期目標値 (H30年度)	目標値 (H35年度)
市内の温室効果ガスの排出量	932.6千トン - CO <sub>2</sub>	H 22年度比で 20%の削減	745.9千トン - CO <sub>2</sub>
再生可能エネルギーを供給する割合	41%	51%	60%
家庭で省エネに取り組む割合	(H24年度) 76%	85%	100%
一人あたり一日に出すごみの量	1,070グラム	(H27年度) 988グラム	—

#### 主な取組み

- 使わない木材や生ごみなどの利活用の推進
- 再生可能エネルギー設備の普及を促進
- 省エネ型の家電製品や機器の普及を促進
- マイバッグ運動の推進



市内で再生可能エネルギーが、たくさん作れるようにがんばろう

\*ICT…コンピューターやネットワークの情報を処理したり、通信に関連する技術・産業・サービスなどのこと。

### 基本目標 4

環境保全をともに学び協働するまちをつくる

#### 個別目標

- 1 みんなで考え、みんなで学ぶまち
- 2 協働の輪を広げ、環境にやさしいまち

市の自然や歴史的な景観を後世に引き継ぐためには、みんなで環境のことを考え行動することが重要です。そこで、誰もが環境に関心を持ち、学び、環境に良い活動ができるまちを目指します。

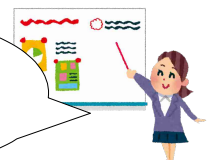
#### 主な数値目標

指標	現状値 (H24年度)	中期目標値 (H30年度)	目標値 (H35年度)
環境教室の参加者数	117名	300名	450名
公園や緑地の管理をする団体数	85団体	87団体	90団体

#### 主な取組み

- 環境教室や環境イベントの開催
- 学校での環境関連の教育の推進
- 市民と市役所が一緒に行う、まちの美化活動・緑化活動

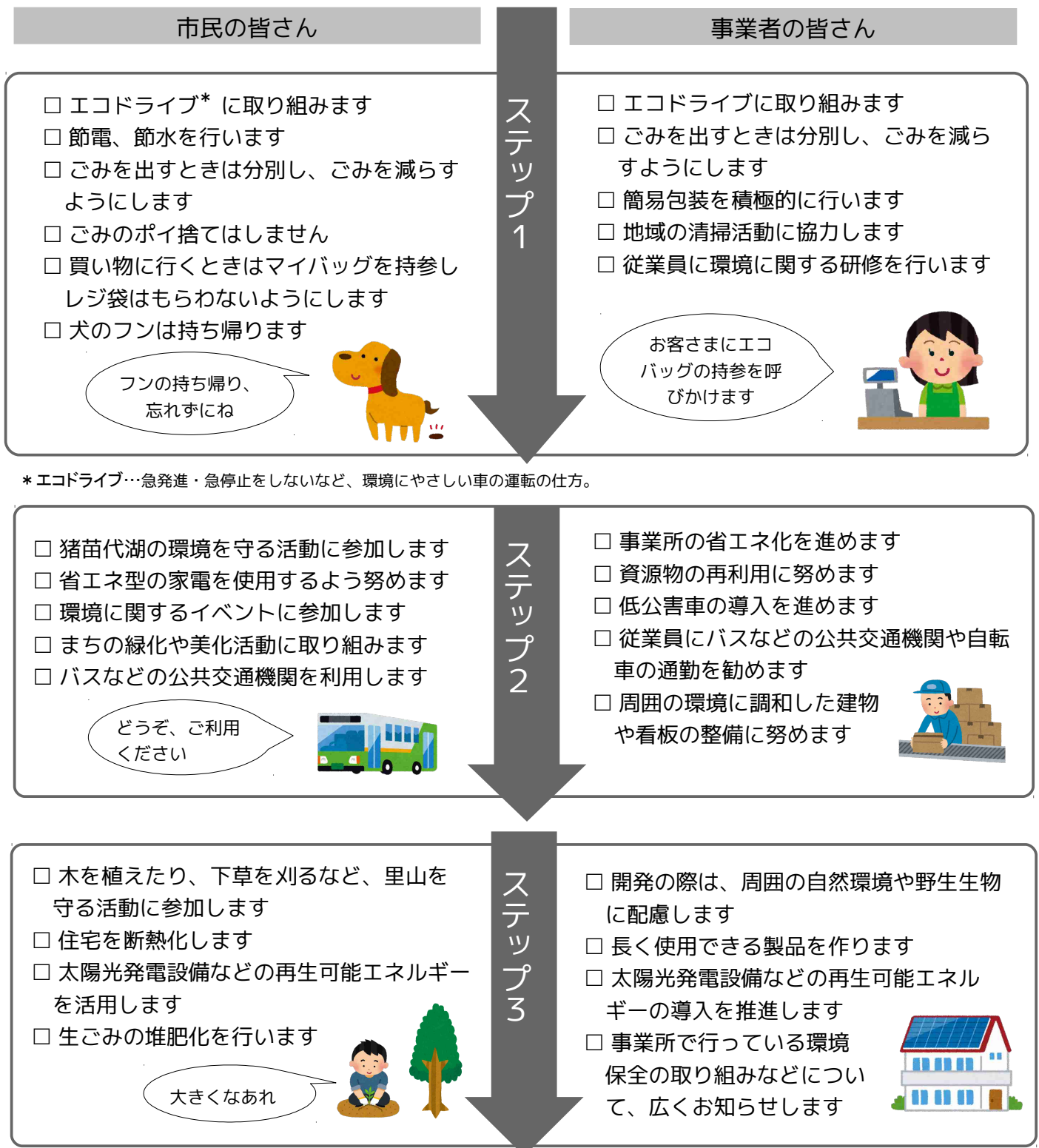
市役所が開催する環境教室に、ぜひ参加してください



## みんなで取り組もう！

「土・水・緑 そして 人 共に創るスマートなまち」をつくるためには、市民・事業者の皆さんが、自ら環境にやさしい行動に取り組んでいくことが大切です。

そこで、ここでは、皆さんに実際に取り組んでいただきたい主な行動をまとめました。気軽に取り組めるものから応用編までステップ1～3に分かれていますが、どれから取り組んでもかまいません。できそうなことから、どんどん実践していきましょう。

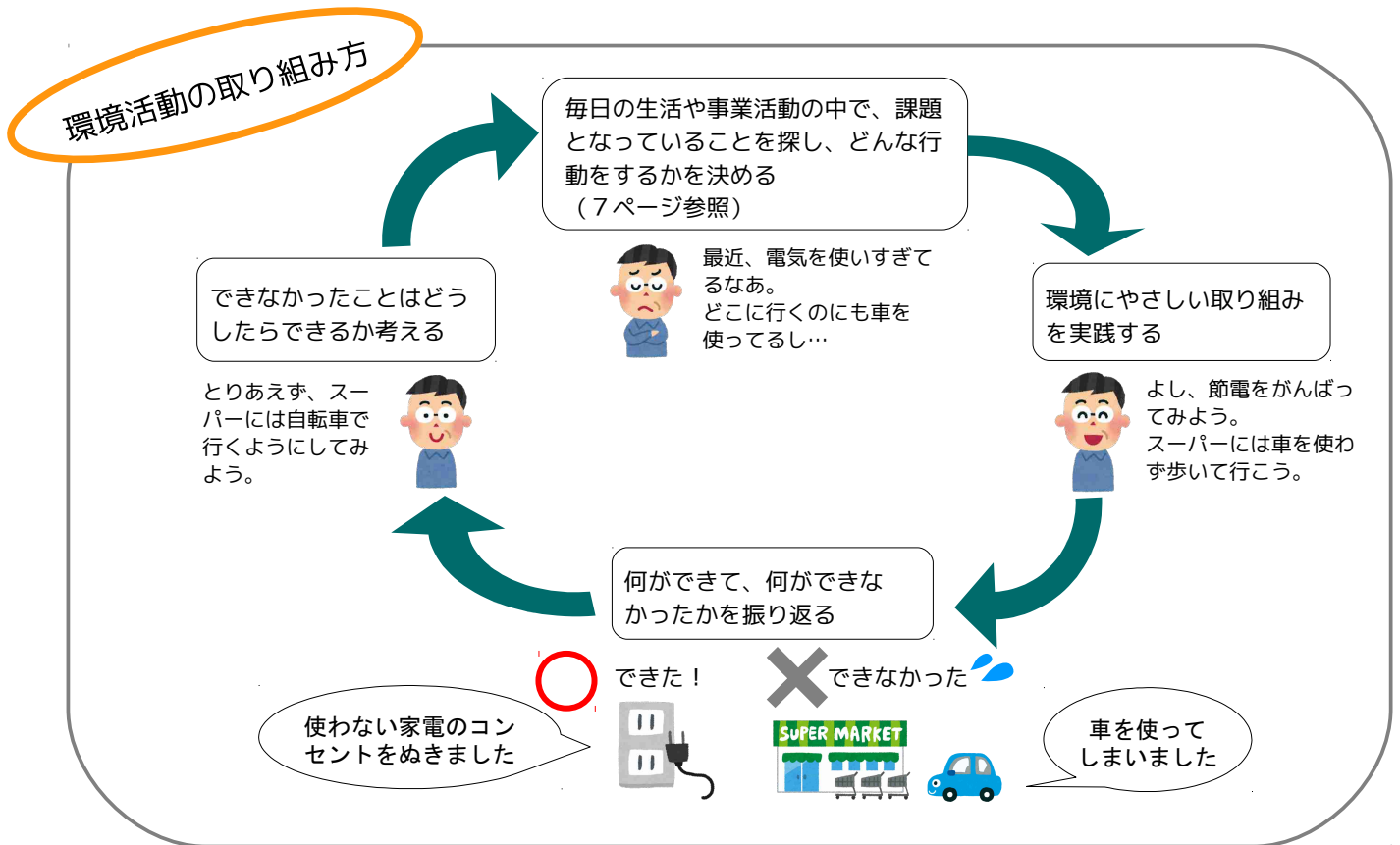


\*エコドライブ…急発進・急停止をしないなど、環境にやさしい車の運転の仕方。

## 取り組みを続けることが大切です

環境にやさしい取り組みを行ったら、下記を参考に、きちんとできたかどうかを振り返ってみましょう。不十分だったことについては、どうすれば達成できるかをもう一度考え、次の行動につなげていく必要があります。

より良い環境は、1日で作られるものではありません。みんなで地道な活動を続けながら、世界に誇れる“スマート”な会津若松市を一緒につくっていきましょう。



## やってみよう！

おうちで簡単にできる 省エネの取り組み例を教えちゃいます。できそうなことからやってみよう。

エアコンは、夏は28度・冬は20度設定にし、こまめにフィルターの掃除をしましょう。

テレビを見ないときは主電源を消しましょう。

冷蔵庫は、壁から少し離して置き、ものをつめこみすぎないようにしましょう。

## 『会津若松市 第2期環境基本計画 概要版』(平成26年3月)

発行 会津若松市  
 編集 会津若松市 市民部 環境生活課  
 〒965-8601 会津若松市東栄町3番46号  
 電話 (0242) 39-1221 FAX (0242) 39-1420  
 会津若松市環境生活課メールアドレス kankyo@tw.city.aizuwakamatsu.fukushima.jp  
 会津若松市ホームページアドレス http://www.city.aizuwakamatsu.fukushima.jp

ボクの名前はいいもりん☆ 環境PR大使として、これからがんばります。ヨロシクね！

