

平成 25 年  
会津若松市の工業

平成 25 年工業統計調査結果報告書

平成 27 年 5 月

会津若松市総務部情報政策課

# 目 次

I 調査の概要	1
II 用語の解説と利用上の注意	
1 用語の解説	2
2 利用上の注意	4
3 地域区分	6
III 調査結果の概要	
1 概況	7
2 産業分類別	9
3 地域別	10
4 従業者規模別	11
5 県内市別状況	12
IV 統計表（従業者4人以上の事業所）	
第1表 産業分類別統計表	13
第2表 従業者規模別統計表	15
第3表 地域別統計表	15
第4表 県内市別統計表	17

# I 調査の概要

## 1 調査の目的

工業統計調査は、我が国工業の実態を明らかにし、工業に関する施策の基礎資料を得ることを目的とする。

## 2 調査の根拠

工業統計調査は、統計法（平成19年法律第53号）に基づく「基幹統計調査」であり、工業統計調査規則（昭和26年通商産業省令第81号）によって実施される。

## 3 調査の期日及び対象期間

平成25年工業統計調査は、平成25年12月31日現在で実施し、期間は平成25年1月1日から平成25年12月31日までの1年間を対象とした。

## 4 調査の範囲

平成25年工業統計調査は、日本標準産業分類（平成21年総務省告示第75号）に掲げる「大分類E－製造業」に属する事業所（国に属する事業所及び従業者3人以下の事業所を除く）を対象とした。

## 5 調査の種類

工業統計調査は、以下の区分により、等差項目数の異なる調査票を用いている。

- (1) 甲調査・・・従業者30人以上の事業所（調査票名は「工業調査票甲」）
- (2) 乙調査・・・従業者29人以下の事業所（調査票名は「工業調査票乙」）

## 6 調査の方法

- ・調査員調査・・・・・・・・対象事業所に調査員が調査票を個別配布し、回収する。
- ・本社一括調査・・・・・・・・経済産業大臣が指定する企業に、傘下の調査対象事業所ごとの調査票を送付し、本社等が事業所ごとの調査票を作成し一括して提出する。
- ・国直轄事業所調査・・・2以上の事業所を有する個人又は法人、その他の団体の事業所のうち本社一括調査企業に属する事業所を除いた事業所に対し、経済産業省が調査票を直接送付・回収する。

## 7 主な調査項目

事業所の経営組織、資本金額、従業者数、現金給与総額、原材料・燃料・電力使用額、有形固定資産額、製造品等の年初及び年末在庫額、製造品出荷額、事業所敷地面積、工業用水の使用量など

## Ⅱ 用語の解説と利用上の注意

### 1 用語の解説

#### (1) 事業所数

平成25年12月31日現在の従業者4人以上の事業所の数であり、休業中、操業準備中及び操業開始後未出荷の各事業所は含まない。

なお、事業所とは、一般に工場、製作所、製造所、あるいは加工所などと呼ばれているような、一区画を占めて主として製造又は加工を行っているものをいう。

#### (2) 従業者数

平成25年12月31日現在の常用労働者数と個人事業主及び無給家族従業者数の合計であり、臨時雇用者は含まない。

①常用雇用者とは、次のいずれかの者をいい、「正社員、正職員」、「パート・アルバイト等」及び「出向・派遣受入者」に分けられる。

ア 期間を定めず、又は1ヵ月を超える期間を定めて雇われている者

イ 日々又は1ヵ月以内の期間を限って雇われていた者のうち、その月とその前月にそれぞれ18日以上雇われていた者

ウ 他の企業からの出向従業者、人材派遣会社からの派遣従業者は、上記に準じて扱う。

エ 重役、理事などの役員のうち、常時勤務して毎月給与の支払いを受けている者

オ 事業主の家族で、その事業所に働いている者のうち、常時勤務して毎月給与の支払を受けている者

②個人事業主及び無給家族従業者とは、業務に従事している個人事業主とその家族で無報酬で常時就業している者をいい、実務に携わっていない事業主とその家族で手伝い程度のもは含まない。

③臨時雇用者とは、常用労働者以外の雇用者で、1ヵ月以内の期間を定めて雇用されている者や日々雇用されている者をいう。

#### (3) 製造品出荷額等

平成25年の1年間における製造品出荷額、加工賃収入額、修理料及びその他の収入額の合計額。

**製造品出荷額**とは、その事業所の所有に属する原材料により製造されたもの（原材料を他に支給して製造させたものを含む。）をいい、平成25年以内に事業所から出荷したもの（同一企業の他の事業所に引き渡したものを含む。）をいい、工場出荷額によっている。

**加工賃収入額**とは、他の企業の事業所が所有する原材料又は中間製品に賃加工して引き渡したものに対して受け取った又は受け取るべき加工賃である。

#### (4) 現金給与総額

平成25年1年間に、常用労働者のうち雇用者（「正社員、正職員等」及び「パート・アルバイト等」をいう。）に対して支給された基本給、諸手当及び特別に支払われた給与（期末賞与等）の額とその他の給与額の合計である。

その他の給与額とは、常用雇用者のうち雇用者に対する退職金又は解雇予告手当、出向・派遣受入者に係る支払額、臨時雇用者に対する給与、出向させている者に対する負担額等をいう。

## (5) 原材料使用額等

平成25年1年間に、製造加工のために使用した原材料使用額、燃料使用額、電力使用額、委託生産費、製造等に関連する外注費及び転売した商品の仕入額であり、消費税額を含んだ額である。

- ①原材料使用額とは、主要原材料、補助材料、購入部分品、容器、包装材料、工場維持用の材料及び消耗品等の使用額をいい、原材料として用いた石炭、石油なども含まれる。  
また、下請工場などに原材料を支給して製造加工を行わせた場合には、支給した原材料の額も含まれる。
- ②燃料使用額とは、燃料として用いた石油、ガス、石炭などの使用額であり、構内の荷物運搬用及び暖房用の燃料を含んでいる。
- ③電力使用額とは、購入した電力の使用額であり、自家発電は含まない。
- ④委託生産費とは、原材料又は中間製品を他の企業の事業所に支給して製造又は加工を委託した場合、これに支払った加工賃及び支払うべき加工賃をいう。
- ⑤製造等に関連する外注費とは、生産設備の保守・点検・修理、機械・装置の操作、製品に組み込まれるソフトウェアの開発など、事業所収入に直接関連する外注費用をいう。
- ⑥転売した商品の仕入額とは、平成24年1年間において、実際に売り上げた転売品(他から仕入れて又は受け入れてそのまま転売したもの)に対応する仕入額をいう。

## (6) 生産額等の算式

$$\text{①生産額} = \text{製造品出荷額計} + \text{加工賃収入額計} \\ + \text{年末在庫額(製造品+半製品)} - \text{年初在庫額(製造品+半製品)}$$

$$\text{②付加価値額} = \text{製造品出荷額等} + \text{年末在庫額(製造品+半製品)} \\ - \text{年初在庫額(製造品+半製品)} - \text{原材料使用額等} \\ - \text{減価償却額} - (\text{消費税を除く内国消費税額} + \text{推計消費税額})$$

(※従業者30人以上)

$$\text{③粗付加価値額} = \text{製造品出荷額等} - \text{原材料使用額等} \\ - (\text{消費税を除く内国消費税額} + \text{推計消費税額})$$

(※従業者29人以下)

## 2 利用上の注意

- (1) この報告書は本市が独自に集計したものであり、経済産業省及び福島県が公表した数値と相違することがある。
- (2) 表中、内訳欄の合計と合計欄の数字とは、単位未満を四捨五入しているため一致しないことがある。
- (3) 統計表中の符号の用い方は次のとおり。  
「－」 該当数字なし  
「0」及び「0.0」 零又は四捨五入による単位未満  
「△」 マイナス  
「X」 1又は2の事業所に関する数値であるため、これをそのまま掲げると、個々の申告者の秘密が漏れるおそれがあるため秘匿した箇所であり、3以上の事業所に関する数値でも、秘匿した1又は2の事業所に関する数字が前後の関係から判明する箇所も秘匿とした。
- (4) 表中の産業別分類名は、次のように略称を用いている。

分類番号	産 業 中 分 類 名	略 称
09	食 料 品 製 造 業	食 料
10	飲 料、たばこ、飼料製造業	飲 料
11	織 維 工 業	織 維
12	木材・木製品製造業（家具を除く）	木 材
13	家 具・装 備 品 製 造 業	家 具
14	パルプ・紙・紙加工品	紙 ・
15	印 刷・同 関 連 業	印 刷
16	化 学 工 業	化 学
17	石 油 製 品・石 炭 製 品 製 造 業	石 油
18	プラスチック製品製造業（別掲を除く）	プ ラ
19	ゴ ム 製 品 製 造 業	ゴ ム
20	なめし革・同製品・毛皮製造業	皮 革
21	窯 業・土 石 製 品 製 造 業	窯 業
22	鉄 鋼 業	鉄 鋼
23	非 鉄 金 属 製 造 業	非 金 属
24	金 属 製 品 製 造 業	金 属
25	は ん 用 機 械 器 具 製 造 業	は ん 用
26	生 産 用 機 械 器 具 製 造 業	生 産 用
27	業 務 用 機 械 器 具 製 造 業	業 務 用
28	電 子 製 品・デ バ イ ス・電 子 回 路 製 造 業	電 子
29	電 気 機 械 器 具 製 造 業	電 気
30	情 報 通 信 機 械 器 具 製 造 業	情 報
31	輸 送 用 機 械 器 具 製 造 業	輸 送
32	そ の 他 の 製 造 業	そ の 他

※漆器製造業は「32 その他の製造業」に含まれる。

- (5) 時系列データの比較については、基本的に従業者4人以上の事業所について集計している。また、平成16年11月1日に北会津村と、平成17年11月1日に河東町とそれぞれ合併しているが、合併前の数値には旧北会津村と旧河東町の数値も含んでいる。

- (6) 平成23年における数値は「平成24年経済センサス - 活動調査」の結果のうち、工業統計調査の範囲に合わせるため、次のア～ウ全てに該当する製造事業所に集計したものである。
- ア 従業者4人以上の製造事業所であること
  - イ 管理・補助的経済活動のみを行う事業所ではないこと
  - ウ 製造品目別に出荷額が得られた事業所であること
- ※ 平成23年における数値は「平成24年経済センサス - 活動調査」の調査時点が2月1日現在であることなど、工業統計調査の数値とは連結しない部分がある。

### 3 地域区分

第6次長期総合計画における10地域については必ずしも範囲が明確に区分されていないが、この報告書では基礎資料として活用できるよう次のとおり区分し集計している。

A	鶴ヶ城・中心市街地周辺地域	昭和町、馬場本町、馬場町、相生町、上町、行仁町、駅前町、大町一丁目～二丁目、七日町、中町、栄町、東栄町、西栄町、日新町、本町、中央一丁目～三丁目、蚕養町、旭町、宮町、千石町、石堂町、金川町、城北町、西七日町、八日町、徒之町城前、城東町、追手町、山鹿町、湯川町、南花畑、米代一丁目～二丁目、城南町、南町、新横町、緑町、錦町、明和町、天神町、町北町大字石堂、五月町、平安町、花畑東、白虎町
B	西若松周辺地域	御旗町、材木町一丁目～二丁目、川原町、城西町、日吉町、住吉町、柳原町一丁目～四丁目、館馬町、幕内東町、館脇町、桜町、神指町大字南四合、門田町大字日吉、門田町大字飯寺
C	会津若松インターチェンジ周辺地域	町北町（大字石堂を除く）、高野町、神指町（大字南四合を除く）、橋本一丁目～二丁目、インター西
D	会津総合運動公園周辺地域	古川町、東年貢一丁目～二丁目、西年貢一丁目～二丁目、北青木、門田町（大字日吉、大字飯寺を除く）
E	東山温泉・飯盛街道周辺地域	滝沢町、南千石町、花春町、宝町、天寧寺町、花見ヶ丘一丁目～三丁目、建福寺前、湯川南、飯盛一丁目～三丁目、和田一丁目～二丁目、慶山一丁目～二丁目
F	会津大学周辺地域	一箕町、山見町、扇町、鶴賀町、居合町、堤町、中島町、北滝沢町一丁目～二丁目、大塚一丁目～二丁目
G	芦ノ牧温泉・大川周辺地域	大戸町
H	猪苗代湖周辺地域	湊町
I	北会津地域	北会津町、真宮新町
J	河東地域	河東町



### Ⅲ 調査結果の概要

(従業者4人以上の事業所)

#### 1 概況

「平成25年工業統計調査」の結果からみる会津若松市の工業は、以下のとおりである。

- ・事業所数は200事業所で、前年に比べ6事業所の減少(△2.9%)となった。
- ・従業者数は8,065人で、前年に比べ26人の増加(0.3%)となった。
- ・製造品出荷額等は2,180億4,054万円で、前年に比べ178億8,139万円の増加(8.9%)となった。

表1 事業所数、従業者数、製造品出荷額等の推移(従業者4人以上の事業所)

年次	事業所数		従業者数		製造品出荷額等	
	実数	前年比(%)	実数(人)	前年比(%)	実数(万円)	前年比(%)
11年	395	6.7	12,304	0.9	30,215,538	△26.6
12年	372	△5.8	12,419	0.9	32,135,531	6.4
13年	331	△11.0	11,680	△6.0	32,818,369	2.1
14年	308	△6.9	11,363	△2.7	29,568,829	△9.9
15年	325	5.5	11,118	△2.2	28,056,916	△5.1
16年	295	△9.2	10,978	△1.3	28,923,307	3.1
17年	288	△2.4	10,910	△0.6	29,457,372	1.8
18年	274	△4.9	10,963	0.5	33,407,309	13.4
19年	267	△2.6	11,548	5.3	32,285,054	△3.4
20年	263	△1.5	11,068	△4.2	29,746,640	△7.9
21年	233	△11.4	9,133	△17.5	21,842,362	△26.6
22年	218	△6.4	8,805	△3.6	23,564,997	7.9
※23年	216	△0.9	7,860	△10.7	18,803,919	△20.2
24年	206	△4.6	8,039	2.3	20,015,915	6.4
25年	200	△2.9	8,065	0.3	21,804,054	8.9

※…工業統計調査が実施されなかったため、「平成24年経済センサス-活動調査(製造業)」により把握

図1-1 事業所数の推移

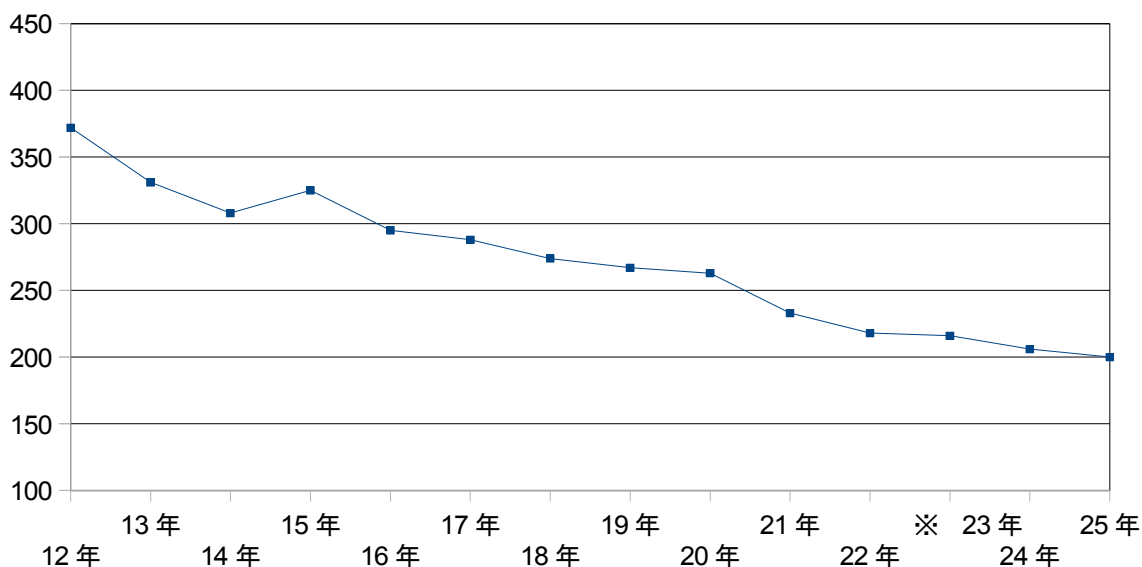


図1-2 従業者数の推移

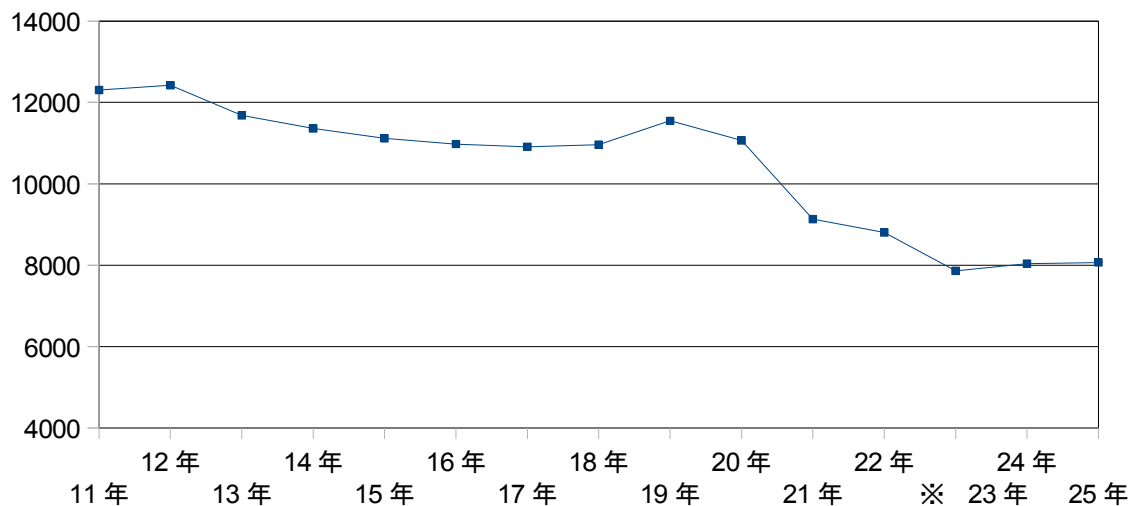
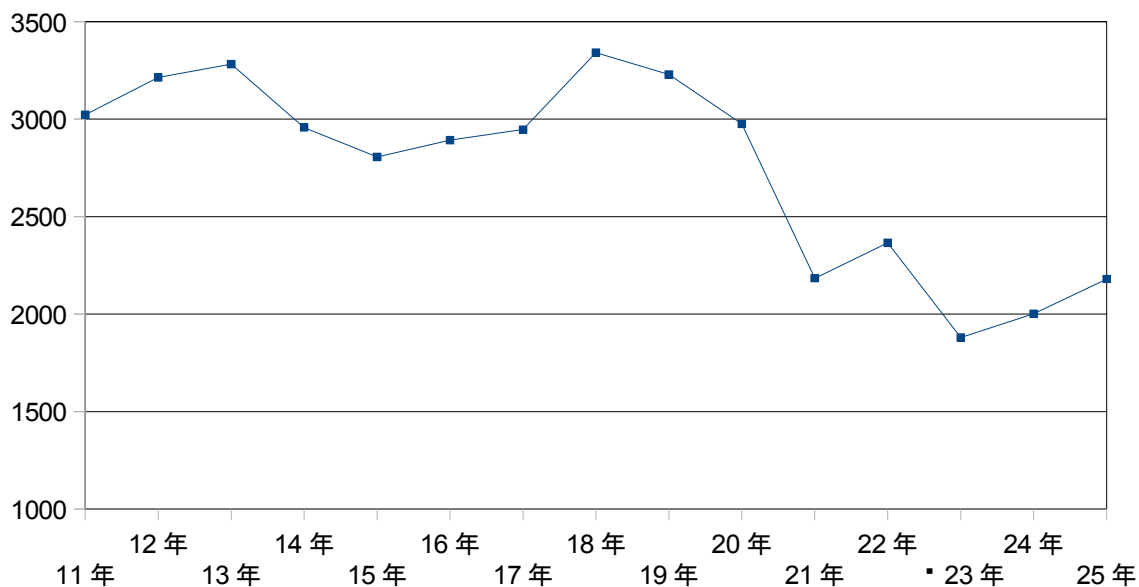


図1-3 製造品出荷額等の推移



## 2 産業分類別

産業中分類別にみると、事業所数では、「食料」が42事業所（構成比21.0%）と最も多く、以下、漆器製造業を含む「その他」26事業所（同13.0%）、「木材」14事業所（同7.0%）の順となった。

従業者数では、「業務」が2,114人（同26.2%）と最も多く、以下、「電子」1,706人（同21.2%）、「食料」887人（同11.0%）の順となった。

製造品出荷額等では、「非鉄」が576億697万円（同26.4%）と最も多く、以下、「業務」489億545万円（同22.4%）、「電子」463億144万円（同21.2%）の順となった。

表2 産業分類別事業所数、従業者数、製造品出荷額等（従業者4人以上の事業所）

産業中分類	事業所数		従業者数 (人)		製造品出荷額等 (万円)	
		構成比(%)		構成比(%)		構成比(%)
総数	200	100.0	8,065	100.0	21,804,054	100.0
09 食料	42	21.0	887	11.0	1,394,751	6.4
10 飲料	8	4.0	122	1.5	149,675	0.7
11 繊維	5	2.5	62	0.8	22,727	0.1
12 木材	14	7.0	188	2.3	512,122	2.3
13 家具	10	5.0	90	1.1	55,359	0.3
14 紙・パ	5	2.5	60	0.7	49,466	0.2
15 印刷	11	5.5	186	2.3	249,014	1.1
16 化学	3	1.5	328	4.1	1,177,574	5.4
17 石油	2	1.0	15	0.2	X	X
18 プラ	10	5.0	174	2.2	137,672	0.6
19 ゴム	1	0.5	4	0.0	X	X
20 皮革	2	1.0	55	0.7	X	X
21 窯業	5	2.5	191	2.4	322,499	1.5
22 鉄鋼	4	2.0	214	2.7	552,374	2.5
23 非鉄	5	2.5	725	9.0	5,760,697	26.4
24 金属	9	4.5	70	0.9	65,265	0.3
25 はん用	5	2.5	113	1.4	148,165	0.7
26 生産	8	4.0	237	2.9	990,816	4.5
27 業務	9	4.5	2,114	26.2	4,890,545	22.4
28 電子	9	4.5	1,706	21.2	4,630,144	21.2
29 電気	2	1.0	39	0.5	X	X
30 情報	3	1.5	79	1.0	28,961	0.1
31 輸送	2	1.0	69	0.9	X	X
32 その他	26	13.0	337	4.2	222,547	1.0

### 3 地域別

地域別にみると、事業所数は「D 会津総合運動公園周辺地域」が46事業所（構成比23.0%）で最も多く、次いで「A 鶴ヶ城・中心市街地周辺地域」の45事業所（同22.5%）となっている。

従業者数では「D 会津総合運動公園周辺地域」が、1,854人（同23.0%）と最も多く、次いで「B 西若松駅周辺地域」の1,659人（同20.6%）となっている。

製造品出荷額では「F 会津大学周辺地域」が528億5,486万円（同24.2%）と最も多く、次いで「B 西若松駅周辺地域」の525億6,627万円（同24.1%）となっている。

表3 地域別事業所数、従業者数、製造出荷額等（従業者4人以上の事業所）

地 区	事業所数		従業者数（人）		製造出荷額等（万円）	
		構成比(%)		構成比(%)		構成比(%)
総 数	200	100.0	8,065	100.0	21,804,054	100.0
A 鶴ヶ城・中心市街地 周辺地域	45	22.5	409	5.1	295,368	1.4
B 西若松駅周辺地域	31	15.5	1,659	20.6	5,256,627	24.1
C 会津若松インターチ ェンジ周辺地域	28	14.0	1,521	18.9	2,636,852	12.1
D 会津総合運動公園周 辺地域	46	23.0	1,854	23.0	4,710,842	21.6
E 東山温泉・飯盛街道 周辺地域	5	2.5	42	0.5	26,403	0.1
F 会津大学周辺地域	8	4.0	748	9.3	5,285,486	24.2
G 芦ノ牧温泉・大川周 辺地域	4	2.0	40	0.5	38488.0	0.2
H 猪苗代湖周辺地域	-	-	-	-	-	-
I 北会津地域	17	8.5	960	11.9	1,542,686	7.1
J 河東地域	16	8.0	832	10.3	2,011,302	9.2
(再掲)						
旧会津若松市	167	83.5	6,273	77.8	18,250,066	83.7
旧北会津村	17	8.5	960	11.9	1,542,686	7.1
旧河東町	16	8.0	832	10.3	2,011,302	9.2

#### 4 従業者規模別

従業者規模別にみると、事業所数は、「4人～9人」が97事業所（構成比48.5%）で最も多く、次いで「10人～29人」が59事業所（同29.5%）で、29人以下の事業所が全体の約8割を占めている。

従業者数は、「100人以上」が5,188人（同64.3%）で全体の6割以上を占めており、次いで「30人～99人」が1,279人（同15.9%）となっている。

製造品出荷額等は、「100人以上」が1,771億5,078万円（同81.2%）で全体の8割以上を占め、99人以下の事業所は18.7%となっている。

表4 従業者規模別事業所数、従業者数、製造品出荷額等（従業者4人以上の事業所）

従業者規模	事業所数		従業者数（人）		製造品出荷額等（万円）	
		構成比(%)		構成比(%)		構成比(%)
総数	200	100.0	8,065	100.0	21,804,054	100.0
4人～9人	97	48.5	573	7.1	457,604	2.1
10人～29人	59	29.5	1,025	12.7	2,119,401	9.7
30人～99人	26	13.0	1,279	15.9	1,511,971	6.9
100人以上	18	9.0	5,188	64.3	17,715,078	81.2

図2-1 従業者規模別事業所数

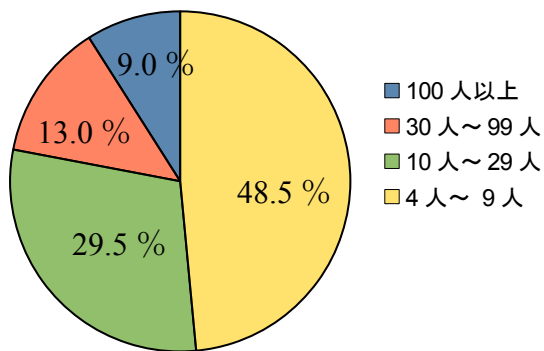


図2-2 従業者規模別従業者数

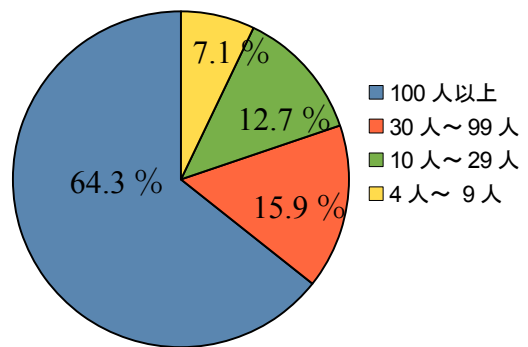
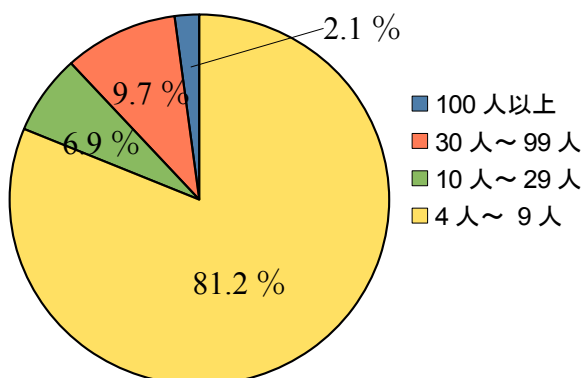


図2-3 製造品出荷額



## 5 県内市別状況

県全体における会津若松市の割合をみると、事業所数が5.2%、従業者数が5.3%、製造品出荷額等が4.6%となっている。

市別にみると、事業所数、従業者数、製造品出荷額等のいずれも、「いわき市」が597事業所（構成比15.6%）、22,891人（同15.2%）、8,838億6,109万円（同18.6%）と最も多く、以下、「郡山市」、「福島市」の順となっている。

表5 県内各市別事業所数、従業者数、製造品出荷額等（従業者4人以上の事業所）

	事業所数		従業者数		製造品出荷額等	
	(事業所)	構成比(%)	(人)	構成比(%)	(万円)	構成比(%)
福島県	3,832	100.0	150,818	100.0	476,250,808	100.0
<b>会津若松市</b>	<b>200</b>	<b>5.2</b>	<b>8,065</b>	<b>5.3</b>	<b>21,804,054</b>	<b>4.6</b>
福島市	372	9.7	17,371	11.5	61,767,463	13.0
郡山市	444	11.6	18,686	12.4	84,108,118	17.7
いわき市	597	15.6	22,891	15.2	88,386,109	18.6
白河市	163	4.3	7,102	4.7	26,669,365	5.6
須賀川市	167	4.4	6,858	4.5	16,253,704	3.4
喜多方市	129	3.4	4,133	2.7	6,601,229	1.4
相馬市	81	2.1	3,883	2.6	15,523,881	3.3
二本松市	165	4.3	6,287	4.2	12,587,314	2.6
田村市	98	2.6	3,995	2.6	7,371,258	1.5
南相馬市	150	3.9	3,952	2.6	6,665,851	1.4
伊達市	145	3.8	4,527	3.0	13,500,960	2.8
本宮市	97	2.5	5,235	3.5	23,323,818	4.9
全会津	569	14.8	19,132	12.7	38,971,344	8.2

※ 福島県統計課編「平成25年工業統計調査結果報告書」から作成

## IV 統計表

(従業者4人以上の事業所)

第1表 産業分類別統計表

産業中分類	従業者規模別事業所数			従業者数 (人)					製造
	計	甲 30人以上	乙 4人～ 29人	総数		(内常用労働者数)		総額	
				男	女	男	女		
総数	200	44	156	8,065	5,035	3,030	5,002	3,017	21,804,054
09 食料	42	6	36	887	401	486	393	483	1,394,751
10 飲料	8	1	7	122	80	42	79	42	149,675
11 繊維	5	—	5	62	11	51	10	51	22,727
12 木材	14	1	13	188	145	43	144	43	512,122
13 家具	10	—	10	90	51	39	50	39	55,359
14 紙・パ	5	—	5	60	37	23	34	20	49,466
15 印刷	11	2	9	186	122	64	122	64	249,014
16 化学	3	3	—	328	235	93	235	93	1,177,574
17 石油	2	—	2	15	12	3	12	3	X
18 プラ	10	1	9	174	88	86	85	85	137,672
19 ゴム	1	—	1	4	—	4	—	4	X
20 皮革	2	1	1	55	13	42	12	41	X
21 窯業	5	2	3	191	141	50	141	50	322,499
22 鉄鋼	4	1	3	214	201	13	201	13	552,374
23 非鉄	5	3	2	725	651	74	650	74	5,760,697
24 金属	9	—	9	70	50	20	47	20	65,265
25 はん用	5	2	3	113	88	25	87	25	148,165
26 生産	8	4	4	237	178	59	178	59	990,816
27 業務	9	7	2	2,114	1,052	1,062	1,052	1,062	4,890,545
28 電子	9	5	4	1,706	1,219	487	1,219	487	4,630,144
29 電気	2	—	2	39	32	7	32	7	X
30 情報	3	1	2	79	12	67	12	67	28,961
31 輸送	2	1	1	69	56	13	56	13	X
32 その他	26	3	23	337	160	177	151	172	222,547



(単位：万円)

品出荷額等		現金給与総額	原材料使用額等	生産額 〔従業者29人以下は 製造品出荷額等〕	付加価値額 〔従業者29人以下は 粗付加価値額〕	産 業 中分類
製造品出荷額	加工賃収入額					
20,732,391	605,597	4,002,601	12,486,807	20,862,281	7,990,625	総数
1,208,095	47,914	199,602	676,411	1,254,693	660,696	09
139,937	269	33,983	41,995	139,632	78,756	10
10,654	12,073	12,130	5,789	22,727	16,131	11
439,922	27,727	47,801	399,380	467,246	106,460	12
48,298	6,661	21,643	18,602	54,959	35,007	13
43,647	—	14,739	26,692	43,647	21,690	14
244,731	1,354	50,537	125,078	245,202	109,797	15
1,130,645	27,086	171,205	671,135	1,103,702	329,235	16
X	—	X	X	X	X	17
115,529	22,143	47,446	57,825	138,408	74,834	18
—	X	X	X	X	X	19
X	X	X	X	X	X	20
294,770	—	71,295	226,706	264,814	52,575	21
453,575	6,013	105,815	282,753	455,275	243,892	22
5,553,178	122,154	513,199	3,800,999	5,686,239	1,721,306	23
46,845	18,395	17,811	34,453	65,240	29,346	24
51,761	95,518	34,543	80,469	149,851	62,329	25
969,217	17,749	95,943	374,497	980,059	598,712	26
4,837,540	42,375	989,678	3,061,417	4,602,987	1,447,028	27
4,604,981	25,163	1,448,050	2,274,435	4,514,643	2,058,898	28
X	—	X	X	X	X	29
—	28,961	14,203	9,936	28,961	16,923	30
X	X	X	X	X	X	31
136,269	75,172	59,410	83,321	211,667	129,833	32

第2表 従業者規模別統計表

従業者規模	事業所数	従業者数 (人)					製造品出荷	
		総数			(内常用労働者数)		総額	製造品出荷額
			男	女	男	女		
総数	200	8,065	5,035	3,030	5,002	3,017	21,804,054	20,732,391
4人～9人	97	573	321	252	294	241	457,604	394,157
10人～29人	59	1,025	532	493	526	491	2,119,401	1,896,239
30人～99人	26	1,279	795	484	795	484	1,511,971	1,155,056
100人以上	18	5,188	3,387	1,801	3,387	1,801	17,715,078	17,286,939

第3表 地域別統計表

地区	事業所数	従業者数 (人)					製造
		総数			(内常用労働者数)		総額
			男	女	男	女	
総数	200	8,065	5,035	3,030	5,002	3,017	21,804,054
A 鶴ヶ城・中心市街地 周辺地域	45	409	208	201	198	197	295,368
B 西若松駅周辺地域	31	1,659	772	887	763	882	5,256,627
C 会津若松インターチ ェンジ周辺地域	28	1,521	987	534	985	534	2,636,852
D 会津総合運動公園周 辺地域	46	1,854	1,180	674	1,174	673	4,710,842
E 東山温泉・飯盛街道 周辺地域	5	42	12	30	12	30	26,403
F 会津大学周辺地域	8	748	610	138	608	136	5,285,486
G 芦ノ牧温泉・大川周 辺地域	4	40	30	10	30	10	38,488
H 猪苗代湖周辺地域	—	—	—	—	—	—	—
I 北会津地域	17	960	541	419	539	418	1,542,686
J 河東地域	16	832	695	137	693	137	2,011,302
(再掲)							
旧会津若松市	167	6,273	3,799	2,474	3,770	2,462	18,250,066
旧北会津村	17	960	541	419	539	418	1,542,686
旧河東町	16	832	695	137	693	137	2,011,302

(単位：万円)

額等	現金給与総額	原材料使用額等	生産額	付加価値額	従業者規模
加工賃収入額			(従業者29人以下は 製造品出荷額等)	(従業者29人以下は 粗付加価値額)	
605,597	4,002,601	12,486,807	20,862,281	7,990,625	総数
50,066	111,473	241,636	444,223	202,423	4人～9人
113,683	258,793	1,010,428	2,009,922	1,077,061	10人～29人
323,958	393,190	767,864	1,475,659	635,845	30人～99人
117,890	3,239,145	10,466,879	16,932,477	6,075,296	100人以上

(単位：万円)

品出荷額等		現金給与総額	原材料使用額等	生産額	付加価値額	地域区分
製造品出荷額	加工賃収入額			(従業者29人以下は 製造品出荷額等)	(従業者29人以下は 粗付加価値額)	
20,732,391	605,597	4,002,601	12,486,807	20,862,281	7,990,625	総数
255,566	32,773	85,409	116,633	288,605	159,549	A
5,156,814	81,523	749,148	3,094,838	5,079,583	1,925,357	B
2,387,818	82,748	611,582	820,768	2,469,951	1,632,451	C
4,587,607	110,912	1,326,043	2,907,144	4,509,664	1,451,255	D
17,585	5,958	8,461	11,728	23,543	13,977	E
5,085,542	116,583	462,406	3,270,246	5,248,563	1,856,514	F
37,660	803	9,027	25,340	38,463	12,522	G
—	—	—	—	—	—	H
1,424,749	92,034	337,213	803,259	1,298,623	468,839	I
1,779,050	82,263	413,312	1,436,851	1,905,286	470,161	J
17,528,592	431,300	3,252,076	10,246,697	17,658,372	7,051,625	旧会津若松市
1,424,749	92,034	337,213	803,259	1,298,623	468,839	旧北会津村
1,779,050	82,263	413,312	1,436,851	1,905,286	470,161	旧河東町

第4表 県内市別統計表

市町村名	事業所数	従業者数 (人)			製造品出荷	
		総数	(内 常用労働者数)		総額	製造品出荷額
			男	女		
福島県	3,832	150,818	97,916	52,463	476,250,808	426,755,304
福島市	372	17,371	11,662	5,692	61,767,463	52,178,879
<b>会津若松市</b>	<b>200</b>	<b>8,065</b>	<b>5,002</b>	<b>3,017</b>	<b>21,804,054</b>	<b>20,732,391</b>
郡山市	444	18,686	11,572	7,078	84,108,118	80,271,434
いわき市	597	22,891	16,488	6,350	88,386,109	67,239,201
白河市	163	7,102	4,999	2,081	26,669,365	25,824,510
須賀川市	167	6,858	4,253	2,590	16,253,704	13,968,694
喜多方市	129	4,133	2,588	1,521	6,601,229	5,978,812
相馬市	81	3,883	2,534	1,340	15,523,881	15,109,465
二本松市	165	6,287	4,178	2,095	12,587,314	11,400,952
田村市	98	3,995	2,279	1,701	7,371,258	6,773,762
南相馬市	150	3,952	2,616	1,314	6,665,851	5,923,678
伊達市	145	4,527	2,598	1,915	13,500,960	12,473,358
本宮市	97	5,235	3,184	2,050	23,323,818	22,166,752

(単位：万円)

額 等			生産額	付加価値額	
加工賃収入額	現金給与総額	原材料使用額等	〔従業員29人以下は 製造品出荷額等〕	〔従業員29人以下は 粗付加価値額〕	市町村名
17,985,604	60,649,559	280,174,372	443,432,506	153,164,845	福島県
1,594,854	7,083,273	40,013,399	53,540,688	19,171,251	福島市
<b>605,597</b>	<b>4,002,601</b>	<b>12,486,807</b>	<b>20,862,281</b>	<b>7,990,625</b>	<b>会津若松市</b>
2,524,572	7,508,235	40,632,778	82,615,546	23,757,757	郡山市
3,499,324	10,293,102	58,729,131	70,877,794	26,252,058	いわき市
589,576	3,017,517	13,900,072	26,465,868	11,541,700	白河市
945,265	2,538,943	10,596,869	15,122,869	5,212,980	須賀川市
467,492	1,376,070	3,675,531	6,513,881	2,615,395	喜多方市
348,833	1,494,205	8,969,360	15,014,815	4,768,907	相馬市
832,865	2,302,591	7,508,471	12,194,163	4,354,791	二本松市
460,021	1,402,196	4,265,171	7,293,341	2,794,899	田村市
496,488	1,379,354	4,007,240	6,390,906	2,307,213	南相馬市
755,566	1,588,144	10,345,586	13,232,909	2,878,063	伊達市
944,718	2,162,910	10,872,982	23,169,355	7,156,590	本宮市

※福島県統計課編「平成25年」工業統計調査結果報告書」から作成