

平成 23 年

# 会津若松市の商業

平成 24 年経済センサス-活動調査(卸売業・小売業)  
結果報告書

会津若松市 総務部 情報政策課

# 目 次

I	調査の概要	1
II	用語の解説と利用上の注意	
1	用語の解説	2
2	利用上の注意	4
3	地域区分	5
III	調査結果の概要	
1	概況	6
2	事業所数	
(1)	産業分類別事業所数	9
(2)	従業者規模別事業所数	10
3	従業者数	
(1)	産業分類別事業所数	11
(2)	従業者内識別事業所数	12
4	年間商品販売額	13
5	売場面積（小売業のみ）	14
6	地域別	15
7	県内各市別	19
IV	統計表	
第1表	卸売業・小売業別推移	20
第2表	産業分類（中分類）別統括表	22
第3表	就業者内識別従業者数	24
第4表	産業分類（中分類）、本支店、開設時期別事業所数	26
第5表	産業小分類別統括表	28
第6表	地域別統括表	31

# I 調査の概要

## 1 調査の目的

経済センサス活動調査は、我が国の全産業分野における事業所及び企業の経済活動の実態を全国的及び地域別に明らかにするとともに、事業所及び企業を調査対象とする各種統計調査の精度向上に資する集団資料を得ることを目的として新たに創設された統計調査である。

## 2 調査の根拠

「統計法（平成19年法律第83号）」に基づく基幹統計調査であり、「経済センサス活動調査規則（平成23年総務省・経済産業省令第1号）」によって実施された。

## 3 調査の期日

平成24年2月1日現在で実施し、期間は平成23年1月1日から平成23年12月31日までの1年間を対象とした。

## 4 調査の範囲

日本標準産業分類に掲げる産業に属する事業所のうち、以下に掲げる事業所及び国、地方公共団体の事業書を除く事業所・企業について全数調査を行った。

- (1) 大分類A－農業・林業に属する個人経営の事業所
- (2) 大分類B－農業に属する個人経営の事業所
- (3) 大分類N－生活関連サービス業、娯楽業のうち、小分類792－家事サービス業に属する事業所
- (4) 大分類R－サービス業（他に分類されないもの）のうち、中分類96－外国公務に属する事業所

## 5 本報告書の集計対象（商業統計調査との比較）

「商業統計調査（経済産業省）」（以下「商業統計」という。）との時系列比較を行うため、「平成24年経済センサス活動調査」（以下「センサス」という。）の調査結果のうち、卸売業事業所及び小売業事業所について集計したものである。

なお、センサスと工業統計とは調査方法が異なり、平成23年の数値は平成24年2月1日現在で実施されたセンサスの調査結果であることなどから、厳密には商業統計の数値と連結しない部分があり、数値を比較する場合には注意が必要である。

また、平成19年11月に、日本標準産業分類の第12回改定が行われたため、それ以前の商業統計調査における産業分類の数値とは接続しない。

主な改定内容（卸売業、小売業関連部分）

- ・中分類ごとに、小分類「管理、補助的経済活動を行う事業所」を新設
- ・旧「57 飲食料品小売業」の一部を分離し、新「M－宿泊業、飲食サービス業」に統合
- ・旧「58 自動車・自転車小売業」、「59 家具・じゅう器・機械器具小売業」、「60 その他の小売業」を、新「59 機械器具小売業」、「60 その他の小売業」に再編
- ・「61 無店舗小売業」を新設

## 6 調査の方法

### (1) 調査員対象

本社・支店のない単独の事業所及び新設の事業所については、調査員が訪問による調査票の配布、回収を行った。

### (2) 郵送調査及びオンライン調査

本社・支店等を有する企業については、本社に対し郵送による調査票の配布、回収を行った。そのうち、希望する事業所に対してはオンラインにより調査票の回収を行った。

## Ⅱ 用語の解説と利用上の注意

### 1 用語の解説

#### (1) 事業所（卸売業・小売業事業所）

原則として一定の場所(一区画)を占めて「有機的商品を購入して販売する事業所」であって、一般的に卸売業、小売業といわれる事業所をいう。

#### (2) 卸売業

主として次の業務を行う事業所をいう。

ア 小売業者又は他の卸売業者に商品を販売する事業所

イ 産業用使用者(建設業、製造業、運輸業、飲食店、宿泊業、病院、学校、官公庁等)に業務用として商品を大量又は多額に販売する事業所

ウ 主として業務用に使用される商品(事務用機械及び家具、病院・美容院・レストラン・ホテルなどの設備、産業用機械(農業用器具を除く)、建設材料(木材、セメント、板ガラス、かわらなど)など)を販売する事業所

エ 製造業の会社が、別の場所で経営している自己製品の卸売事業所(主として管理業務のみを行っている事業所を除く)

例えば、家電メーカーの支店、営業所が自己製品を問屋などに販売している場合、その支店、営業所は卸売事業所とする。

オ 商品を販売し、かつ、同種商品の修理を行う事業所

なお、修理料収入額の方が多くても、同種商品を販売している場合は、修理業とせず卸売業とする。

カ 主として手数料を得て他の事業所のために商品の売買の代理又は仲立を行う事業所(代理商、仲立業)。「代理商、仲立業」には、一般的に、買継商、仲買人、農産物集荷業と呼ばれている事業所が含まれる。

#### (3) 小売業

主として次の業務を行う事業所をいう。

ア 個人(個人経営の農林漁家への販売を含む)又は家庭用消費者のために商品を販売する事業所

イ 産業用使用者に少量又は小額に商品を販売する事業所

ウ 商品を販売し、かつ、同種商品の修理を行う事業所

なお、修理料収入額の方が多くても、同種商品を販売している場合は修理業とせず卸売業とする。

ただし、修理のみを専業としている事業所は、修理業(大分類R・サービス業(他に分類されないもの)とし、修理のために部品などを取り替えても商品の販売とはしない。

エ 製造小売事業所(自店で製造した商品をその場所で個人又は家庭用消費者に販売する事業所)

例えば、菓子店、パン屋、弁当屋、豆腐屋、調剤薬局など。

オ ガソリンスタンド

カ 主として無店舗販売を行う事業所(販売する場所そのものは無店舗であっても、商品の販売活動を行うための拠点となる事務所などがある訪問販売又は通信・カタログ販売の事業所など)で、主として個人又は家庭用消費者に販売する事業所

キ 別経営の事業所

官公庁、会社、工場、団体、遊園地などの中にある売店等で他の事業者によって経営されている場合は、それぞれ独立した事業所として小売業に分類する。

#### (4) 開設時期

平成24年2月1日現在で所在している場所において、事業を始めた時期とする。

## (5) 従業者及び就業者

平成24年2月1日現在で、当該事業所の業務に従事している従業者、就業者をいう。

従業者とは「個人業主」、「無給家族従業者」、「有給役員」及び「常用雇用者」の計をいい、就業者とは従業者に「臨時雇用者」及び「他からの出向・派遣従業者」を合わせ「従業者・臨時雇用者のうち他への出向・派遣従業者」を除いたものをいう。

ア 「個人業主」とは、個人経営の事業主でその事業所の実際の業務に従事している者をいう。

イ 「無給家族従業者」とは、個人業主の家族で賃金・給与を受けず、常時従事している者をいう。

ウ 「有給役員」とは、法人、団体の役員（常勤、非常勤を問わない）で給与を受けている者をいう。

エ 「常用雇用者」とは、「正社員・正職員」、「パート・アルバイトなど」と呼ばれている者で次のいずれかに該当する者をいう。

(ア) 期間を定めずに雇用されている者

(イ) 1ヶ月を超える期間を定めて雇用されている者

(ウ) 平成23年12月、平成24年1月のそれぞれの月に18日以上雇用された者

オ 「臨時雇用者」とは、常用雇用者以外の雇用者で1ヶ月以内の期間を定めて雇用されている者や日々雇用されている者をいう。

カ 「他からの出向・派遣従業者」とは、別経営の事業所から出向・派遣されている者をいう。

キ 「従業者・臨時雇用者のうち他への出向・派遣従業者」とは、従業者及び臨時雇用者のうち、別経営の事業所へ出向・派遣している者をいう。

ク 「パート・アルバイトなどの8時間換算雇用者数」とは、パート・アルバイトなどの従業者について平均的な1日当たりの労働時間である8時間に換算したもの。

## (6) 年間商品販売額

平成23年1月1日から平成23年12月31日までの1年間の当該事業所における有体商品の販売額をいう。したがって、土地・建物などの不動産及び株券、商品券、プリペイドカード、宝くじ、切手などの有価証券の販売額は含めない。

商品売買に関する仲立手数料収入を除く卸売の商品販売額を加えることにより算出した。

## (7) その他の収入額

平成23年1月1日から平成23年12月31日までの1年間の商品販売に関する修理料及び仲立手数料、製造業、飲食部門、サービス業などの商業活動（商品販売額）以外の事業による収入額を合計したもの。

## (8) 商品手持額

平成23年12月末現在、販売目的で保有しているすべての手持商品額（仕入時の原価による）。

## (9) 売場面積（小売業のみ）

平成24年2月1日現在で、事業所が商品を販売するために実際に使用している売場の延床面積（食堂・喫茶、屋外展示場、配送所、階段、連絡通路、エレベーターエスカレーター、休憩室、洗面所、事務室、倉庫等、また、他に貸している店舗（テナント）分は除く）をいう。

ただし、牛乳小売業（宅配専門）、自動車小売業（新車・中古）、建具小売業、畳小売業、ガソリンスタンド、新聞小売業（宅配専門）の事業所については売場面積の調査を行っていない。

## 2 利用上の注意

- (1) この報告書は、総務省・経済産業省『平成24年経済センサスー活動調査(卸売業・小売業)』の調査票情報を本市が独自集計したものであり、総務省・経済産業省及び福島県が公表する数値と異なる場合がある。
- (2) 表中、内訳欄の合計と合計欄の数字とは、単位未満を四捨五入したため一致しないことがある。
- (3) 統計表中の符号の用い方は次のとおり。
  - 「0」 単位未満、百分率にあつては「0.0」
  - 「-」皆無
  - 「X」1又は2の事業所に関する数字であるため、これをそのまま掲げると、個々の申告者の秘密が漏れるおそれがあるため秘匿した箇所である。また、3以上の事業所に関する数字でも、秘匿した1又は2の事業所に関する数字が前後から判明する場合は同様とした。
- (4) 平成16年11月1日に北会津村と、平成17年11月1日に河東町と合併しているが、合併前の数値には北会津村と河東町の数値も含んでる。
- (5) 平成19年11月に、日本標準産業分類の第12回改定が行われたため、それ以前の商業統計調査における産業分類の数値とは接続しない。
  - 主な改定内容(卸売業、小売業関連部分)
  - ・中分類ごとに、小分類「管理、補助的経済活動を行う事業所」を新設
  - ・旧「57 飲食料品小売業」の一部を分離し、新「M-宿泊業、飲食サービス業」に統合
  - ・旧「58 自動車・自転車小売業」、「59 家具・じゅう器・機械器具小売業」、「60 その他の小売業」を、新「59 機械器具小売業」、「60 その他の小売業」に再編
  - ・「61 無店舗小売業」を新設

### 3 地域区分

第6次長期総合計画における10地域については範囲が明確に区分されていないが、この報告書では基礎資料として活用できるよう次のとおり区分し集計している。

地 域	包 含 す る 町 名 ・ 大 字 名
A 鶴ヶ城・中心市街地周辺地域	昭和町、馬場本町、馬場町、相生町、上町、行仁町、駅前町、大町一丁目～二丁目、七日町、中町、栄町、東栄町、西栄町、日新町、本町、中央一丁目～三丁目、蚕養町、旭町、宮町、千石町、石堂町、金川町、城北町、西七日町、八日町、徒之町、城前、城東町、追手町、山鹿町、湯川町、南花畑、米代一丁目～二丁目、城南町、南町、新横町、緑町、錦町、表町、明和町、天神町、町北町大字石堂、五月町、平安町、花畑東、白虎町
B 西若松周辺地域	御旗町、材木町一丁目～二丁目、川原町、城西町、日吉町、住吉町、柳原町一丁目～四丁目、館馬町、幕内東町、館脇町、桜町、神指町大字南四合、門田町大字日吉、門田町大字飯寺
C 会津若松インターチェンジ周辺地域	町北町(大字石堂を除く)、高野町、神指町(大字南四合を除く)、橋本一丁目～二丁目、インター西
D 会津総合運動公園周辺地域	古川町、東年貢一丁目～二丁目、西年貢一丁目～二丁目、北青木、門田町(大字日吉、大字飯寺を除く)
E 東山温泉・飯盛街道周辺地域	滝沢町、南千石町、花春町、宝町、天寧寺町、花見ヶ丘一丁目～三丁目、建福寺前、湯川南、飯盛一丁目～三丁目、桧町、八角町、東山町、東千石一丁目～三丁目、和田一丁目～二丁目、慶山一丁目～二丁目
F 会津大学周辺地域	一箕町、山見町、扇町、鶴賀町、居合町、堤町、中島町、北滝沢一丁目～二丁目、大塚一丁目～二丁目
G 芦ノ牧温泉・大川周辺地域	大戸町
H 猪苗代湖周辺地域	湊町
I 北会津地域	北会津町、真宮新町
J 河東地域	河東町

※住居表示により一部町名について変更があるが、集計の都合のため旧町名で表示している。





## Ⅲ 調査結果の概要

### 1 概況

「平成24年経済センサス-活動調査(卸売業・小売業)」の結果からみる会津若松市の商業は、以下のとおりである。

#### ○商業(卸売業・小売業)

- ・事業所数は1,813事業所で、前回に比べ195事業所(△9.7%)の減少となった。
- ・従業者数は11,724人で、前回に比べ1,601人(△12.0%)の減少となった。
- ・年間商品販売額は2,757億743万円で、前回に比べ380億4,665万円(△12.1%)の減少となった。
- ・売場面積(小売業のみ)は192,119㎡で、前回に比べ24,686㎡(△11.4%)の減少となった。

#### ○卸売業

- ・事業所数は474事業所で、前回に比べ19事業所(△3.9%)の減少となった。
- ・従業者数は3,256人で、前回に比べ259人(△7.4%)の減少となった。
- ・年間商品販売額は1,424億9,827万円で、前回に比べ94億6,732万円(△6.2%)の減少となった。

#### ○小売業

- ・事業所数は1,339事業所で、前回に比べ176事業所(△11.6%)の減少となった。
- ・従業者数は8,468人で、前回に比べ1,140人(△11.9%)の減少となった。
- ・年間商品販売額は1,332億916万円で、前回に比べ285億7,933万円(△17.7%)の減少となった。
- ・売場面積は192,119㎡で、前回に比べ24,686㎡(△11.4%)の減少となった。

表1 卸売・小売業の推移

		事業所数		従業者数		年間商品販売額		売場面積	
		実数	前回比(%)	実数(人)	前回比(%)	実数(万円)	前回比(%)	実数(m <sup>2</sup> )	前回比(%)
合計	平成3年	2,846	-	14,995	-	55,812,029	-	150,683	-
	6年	2,686	△ 5.6	15,473	3.2	54,478,080	△ 2.4	168,224	11.6
	9年	2,452	△ 8.7	14,620	△ 5.5	50,698,153	△ 6.9	178,813	6.3
	11年	2,506	2.2	15,346	5.0	48,011,760	△ 5.3	167,084	△ 6.6
	14年	2,281	△ 9.0	14,026	△ 8.6	39,038,690	△ 18.7	186,746	11.8
	16年	2,194	△ 3.8	13,324	△ 5.0	34,321,545	△ 12.1	194,473	4.1
	19年	2,008	△ 8.5	13,123	△ 1.5	31,375,408	△ 8.6	216,807	11.5
	23年	<b>1,813</b>	<b>△ 9.7</b>	<b>11,724</b>	<b>△ 10.7</b>	<b>27,570,743</b>	<b>△ 12.1</b>	<b>192,119</b>	<b>△ 11.4</b>
卸売業	平成3年	709	-	5,932	-	38,784,885	-	-	-
	6年	709	0.0	5,905	△ 0.5	36,404,763	△ 6.1	-	-
	9年	594	△ 16.2	4,977	△ 15.7	30,056,252	△ 17.4	-	-
	11年	669	12.6	4,989	0.2	29,645,906	△ 1.4	-	-
	14年	558	△ 16.6	4,276	△ 14.3	22,239,614	△ 25.0	-	-
	16年	561	0.5	4,008	△ 6.3	18,475,884	△ 16.9	-	-
	19年	493	△ 12.1	3,515	△ 12.3	15,196,559	△ 17.7	-	-
	23年	<b>474</b>	<b>△ 3.9</b>	<b>3,256</b>	<b>△ 7.4</b>	<b>14,249,827</b>	<b>△ 6.2</b>	-	-
小売業	6年	2,137	-	9,063	-	17,027,144	-	150,683	-
	6年	1,977	△ 7.5	9,568	5.6	18,073,317	6.1	168,224	11.6
	9年	1,858	△ 6.0	9,643	0.8	20,641,901	14.2	178,813	6.3
	11年	1,837	△ 1.1	10,357	7.4	18,365,854	△ 11.0	167,084	△ 6.6
	14年	1,723	△ 6.2	9,750	△ 5.9	16,799,076	△ 8.5	186,746	11.8
	16年	1,633	△ 5.2	9,316	△ 4.5	15,845,661	△ 5.7	194,473	4.1
	19年	1,515	△ 7.2	9,608	3.1	16,178,849	2.1	216,807	11.5
	23年	<b>1,339</b>	<b>△ 11.6</b>	<b>8,468</b>	<b>△ 11.9</b>	<b>13,320,916</b>	<b>△ 17.7</b>	<b>192,119</b>	<b>△ 11.4</b>

図1 事業所数の推移

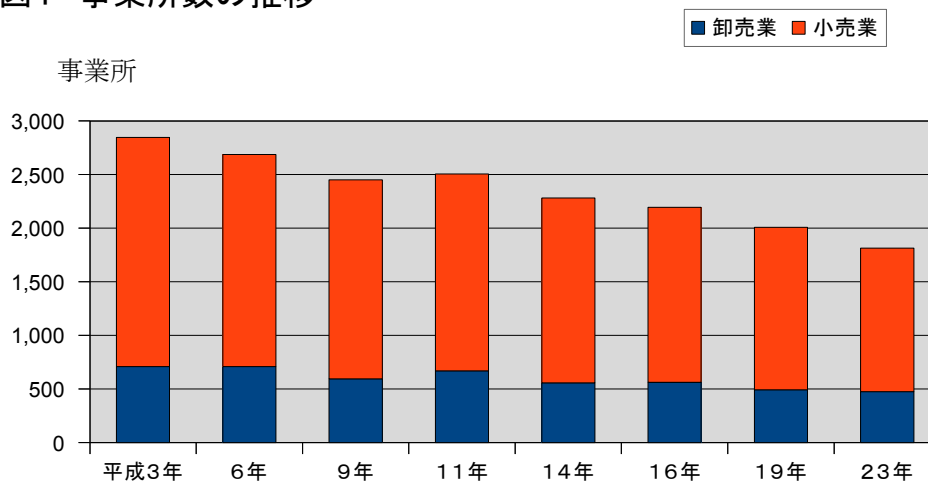


図2 従業者数の推移

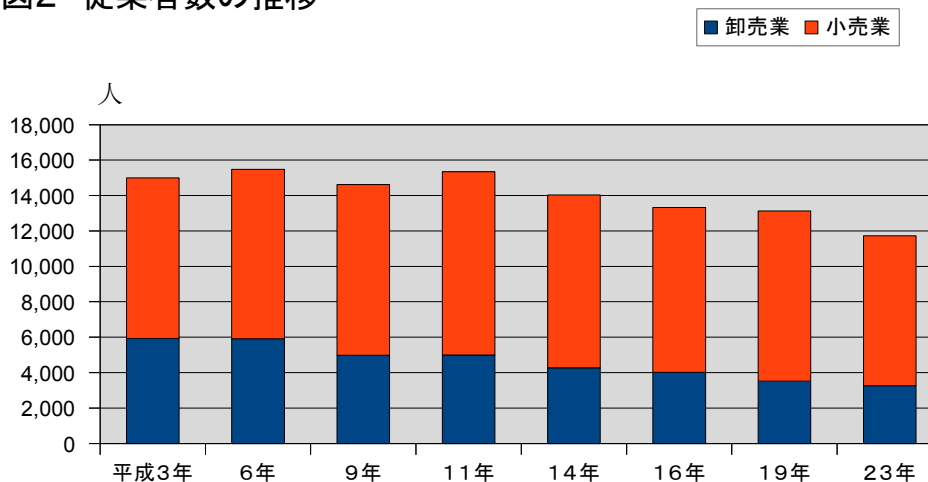
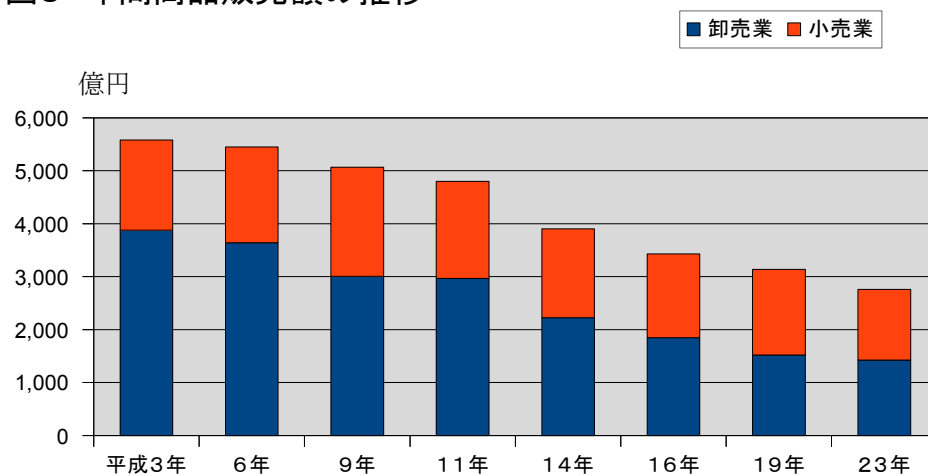


図3 年間商品販売額の推移



## 2 事業所数

### (1) 産業分類別事業所数

事業所数は、卸売業が474事業所で前回と比べ19事業所(△3.9%)減少し、小売業は1,339事業所で前回と比べ176事業所(△11.6%)減少している。

産業中分類別に事業所数をみると、卸売業では「その他の卸売業」が146事業所で最も多く、「飲食料品卸売業」が123事業所、「機械器具卸売業」が99事業所と続いている。

小売業では、「その他の小売業」が530事業所で最も多く、「飲食料品小売業」が358事業所、「織物・衣服・身の回り品小売業」が163事業所と続いている。

表2 中分類別事業所数

中分類	事業所数				
	平成19年	平成23年	構成比(%)		前回比 23年/19年
			平成19年	平成23年	
<b>合 計</b>	<b>2,008</b>	<b>1,813</b>	<b>100.0</b>	<b>100.0</b>	<b>△ 9.7</b>
卸売業	493	474	24.6	26.1	△ 3.9
小売業	1,515	1,339	75.4	73.9	△ 11.6
<b>卸 売 業 計</b>	<b>493</b>	<b>474</b>	<b>24.6</b>	<b>26.1</b>	<b>△ 3.9</b>
50 各種商品卸売業	-	3	-	0.2	-
51 繊維・衣服等卸売業	-	12	-	0.7	-
52 飲食料品卸売業	-	123	-	6.8	-
53 建築材料、鉱物・ 金属材料等卸売業	-	88	-	4.9	-
54 機械器具卸売業	-	99	-	5.5	-
55 その他の卸売業	-	146	-	8.1	-
格付不能	-	3	-	0.2	-
<b>小 売 業 計</b>	<b>1,515</b>	<b>1,339</b>	<b>75.4</b>	<b>73.9</b>	<b>△ 11.6</b>
56 各種商品小売業	-	2	-	0.1	-
57 織物・衣服・身の 回り品小売業	-	163	-	9.0	-
58 飲食料品小売業	-	358	-	19.7	-
59 機械器具小売業	-	189	-	10.4	-
60 その他の小売業	-	530	-	29.2	-
61 無店舗小売業	-	80	-	4.4	-
格付不能	-	17	-	0.9	-

※ 日本標準産業分類の改訂により比較できないため、平成19年商業統計調査における産業分類の数値は計上しない。

## (2) 従業者規模別事業所数

事業所数を従業者規模別にみると、「2人以下」が783事業所(構成比43.2%)で最も多く、次いで「3～4人」が389事業所(同21.5%)で、4人以下の事業所(小規模事業所)が全体の64.7%となっている。

卸売業では、「2人以下」が162事業所(卸売業総数の34.2%)で最も多く、小売業でも「2人以下」が621事業所(小売業総数の46.4%)で最も多くなっている。

前回比をみると、卸売業の4人以下及び20人～29人で増加しているものの、その他については、小売業を含め全体的に減少している。

表3 従業者規模別事業所数

(単位:事業所)

従業者規模	事業所数				
	平成19年	平成23年	構成比(%)		前回比(%)
			平成19年	平成23年	23年/19年
<b>合計(卸売業・小売業)</b>	<b>2,008</b>	<b>1,813</b>	<b>100.0</b>	<b>100.0</b>	<b>△ 9.7</b>
2人以下	874	783	43.5	43.2	△ 10.4
3～4人	403	389	20.1	21.5	△ 3.5
5～9人	403	341	20.1	18.8	△ 15.4
10～19人	206	186	10.3	10.3	△ 9.7
20人～29人	54	59	2.7	3.3	9.3
30人以上	68	55	3.4	3.0	△ 19.1
<b>卸売業計</b>	<b>493</b>	<b>474</b>	<b>100.0</b>	<b>100.0</b>	<b>△ 3.9</b>
2人以下	148	162	30	34.2	9.5
3～4人	97	108	19.7	22.8	11.3
5～9人	146	115	29.6	24.3	△ 21.2
10～19人	72	55	14.6	11.6	△ 23.6
20人～29人	16	22	3.2	4.6	37.5
30人以上	14	12	2.8	2.5	△ 14.3
<b>小売業計</b>	<b>1,515</b>	<b>1,339</b>	<b>100.0</b>	<b>100.0</b>	<b>△ 11.6</b>
2人以下	726	621	47.9	46.4	△ 14.5
3～4人	306	281	20.2	21	△ 8.2
5～9人	257	226	17.0	16.9	△ 12.1
10～19人	134	131	8.8	9.8	△ 2.2
20人～29人	38	37	2.5	2.8	△ 2.6
30人以上	54	43	3.6	3.2	△ 20.4

### 3 従業者数

#### (1) 産業分類別従業者数

従業者数は、卸売業が3,256人で前回と比べ259人(△7.4%)減少し、小売業も8,468人で前回と比べ1,140人(△11.6%)減少している。

産業中分類別に従業者数をみると、卸売業では「飲食料品卸売業」が1,061人、「その他の卸売業」が901人で、この二つで卸売業の60.3%を占めている。

小売業では、「飲食料品小売業」が3,186人、「その他の小売業」が2,989人で、この二つで小売業の72.9%を占めている。

表4 中分類別従業者数

(単位:人)

中分類	従業者数				
	平成19年	平成23年	構成比(%)		前回比(%)
			平成19年	平成23年	23年/19年
合計(卸売業・小売業)	13,123	11,724	100.0	100.0	△ 10.7
卸売業計	3,515	3,256	100.0	100.0	△ 7.4
50 各種商品卸売業	-	31	-	1	-
51 繊維・衣服等卸売業	-	42	-	1.3	-
52 飲食料品卸売業	-	1,061	-	32.6	-
53 建築材料、鉱物・金属材料等卸売業	-	532	-	16.3	-
54 機械器具卸売業	-	676	-	20.8	-
55 その他の卸売業	-	901	-	27.7	-
格付不能	-	13	-	0.4	-
小売業計	9,608	8,468	100.0	100.0	△ 11.9
56 各種商品小売業	-	181	-	2.1	-
57 織物・衣服・身の回り品小売業	-	565	-	6.7	-
58 飲食料品小売業	-	3,186	-	37.6	-
59 機械器具小売業	-	1,059	-	12.5	-
60 その他の小売業	-	2,989	-	35.3	-
61 無店舗小売業	-	394	-	4.2	-
格付不能	-	94	-	1.1	-

※ 日本標準産業分類の改訂により比較できないため、平成19年商業統計調査における産業分類の数値は計上しない。

(2) 従業者内訳別従業者数

従業者を内訳別にみると、「正社員・正職員」が4,967人(構成比42.4%)で最も多く、卸売業も「正社員・正社員」が2,153人で最も多い一方、小売業では「パート・アルバイト等」が4,097人で最も多くなっている。前回と比較すると、ほとんどの従業者内訳で減少している。

表5 従業者内訳別従業者数

(単位:人)

従業者内訳	従 業 者 数				
	平成19年	平成23年	構成比(%)		前回比(%)
			平成19年	平成23年	23年/19年
従業者計	13,123	11,724	100.0	100.0	△ 10.7
個人業主及び無給の家族従業者	1,141	945	8.7	8.1	△ 17.2
有給役員	1,273	1,218	9.7	10.4	△ 4.3
正社員・正職員	5,472	4,967	41.7	42.4	△ 9.2
パート・アルバイト等	5,237	4,594	39.9	39.2	△ 12.3
卸売業	3,515	3,256	100.0	27.8	△ 7.4
個人業主及び無給の家族従業者	149	101	4.2	0.9	△ 32.2
有給役員	578	505	16.4	4.3	△ 12.6
正社員・正職員	2,301	2,153	65.5	18.4	△ 6.4
パート・アルバイト等	487	497	13.9	4.2	2.1
小売業	9,608	8,468	100.0	72.2	△ 11.9
個人業主及び無給の家族従業者	992	844	10.3	7.2	△ 14.9
有給役員	695	713	7.2	6.1	2.6
正社員・正職員	3,171	2,814	33.0	24.0	△ 11.3
パート・アルバイト等	4,750	4,097	49.4	34.9	△ 13.7

#### 4 年間商品販売額

年間商品販売額は、卸売業が1,424億9,827万円で前年比94億6,732万円(6.2%)減少し、小売業は1,332億916万円で前年比285億7,933万円(△17.7%)減少している。

産業中分類別に年間商品販売額をみると、卸売業では「その他の卸売業」が423億1,951万円(構成比29.7%)、「飲食料品卸売業」が414億7,368万円(構成比29.1%)、「建築材料、鉱物・金属材料等卸売業」が354億3,639万円(構成比24.9%)で、この三つで卸売業の83.7%を占めている。

小売業では、「その他の小売業」が493億8,959万円(構成比37.1%)、「飲食料品小売業」が429億845万円(構成比32.2%)で、この二つで小売業の69.3%を占めている。

表6 中分類別年間商品販売額

中分類	年 間 商 品 販 売 額				
	平成19年	平成23年	構成比(%)		前回比(%)
			平成19年	平成23年	23年/19年
合 計	31,375,408	27,570,743	113.8	100.0	△ 12.1
卸売業	15,196,559	14,249,827	55.1	51.7	△ 6.2
小売業	16,178,849	13,320,916	58.7	48.3	△ 17.7
卸 売 業 計	15,196,559	14,249,827	100.0	100.0	△ 6.2
50 各種商品卸売業	-	149,928	-	0.5	-
51 繊維・衣服等卸売業	-	121,652	-	0.4	-
52 飲食料品卸売業	-	4,147,368	-	29.1	-
53 建築材料、鉱物・ 金属材料等卸売業	-	3,543,639	-	24.9	-
54 機械器具卸売業	-	2,041,176	-	14.3	-
55 その他の卸売業	-	4,231,951	-	29.7	-
格付不能	-	14,113	-	0.1	-
小 売 業 計	16,178,849	13,320,916	100.0	100.0	△ 17.7
56 各種商品小売業	-	319,769	-	2.4	-
57 織物・衣服・身の 回り品小売業	-	776,270	-	5.8	-
58 飲食料品小売業	-	4,290,845	-	32.2	-
59 機械器具小売業	-	2,484,159	-	18.6	-
60 その他の小売業	-	4,938,959	-	37.1	-
61 無店舗小売業	-	454,647	-	3.4	-
格付不能	-	56,267	-	0.4	-

※ 日本標準産業分類の改訂により比較できないため、平成19年商業統計調査における産業分類の数値は計上しない。



## 5 売場面積(小売業のみ)

売場面積は、19万2,119㎡で前回比2万4,688㎡(△11.4%)減少している。

産業中分類別にみると、「その他の小売業」が8万1,865㎡でもっとも多く、「飲食料品小売業」が5万2,931㎡と続いている。

構成比では、「その他の小売業」が42.6%、「飲食料品小売業」が27.6%と、この二つで全体の70.2%を占めている。

1事業所当たり売場面積は143.5㎡で、前回とほぼ同様となっている。

表7 中分類別売場面積

中分類	平成19年	平成23年	構成比(%)		前回比(%)
			平成19年	平成23年	23年/19年
<b>小売業計</b>	<b>216,807</b>	<b>192,119</b>	100.0	100.0	△ 11.4
56 各種商品小売業	-	12,337	-	6.4	-
57 織物・衣服・身の回り品小売業	-	21,212	-	11	-
58 飲食料品小売業	-	52,931	-	27.6	-
59 機械器具小売業	-	23,774	-	12.4	-
60 その他の小売業	-	81,865	-	42.6	-
61 無店舗小売業	-	0	-	0	-
格付不能	-	0	-	0	-

表8 中分類別1事業所当たり売場面積

(単位:㎡)

中分類	平成19年			平成23年		
	事業所数	売場面積	1事業所当たり売場面積	事業所数	売場面積	1事業所当たり売場面積
<b>小売業計</b>	<b>1,515</b>	<b>216,807</b>	<b>143.1</b>	<b>1,339</b>	<b>192,119</b>	<b>143.5</b>
56 各種商品小売業	-	-	-	2	12,337	6,168.5
57 織物・衣服・身の回り品小売業	-	-	-	163	21,212	130.1
58 飲食料品小売業	-	-	-	358	52,931	147.9
59 機械器具小売業	-	-	-	189	23,774	125.8
60 その他の小売業	-	-	-	530	81,865	154.5
61 無店舗小売業	-	-	-	80	0	0.0
格付不能	-	-	-	17	0	0.0

※ 日本標準産業分類の改訂により比較できないため、平成19年商業統計調査における産業分類の数値は計上しない。

## 6 地域別

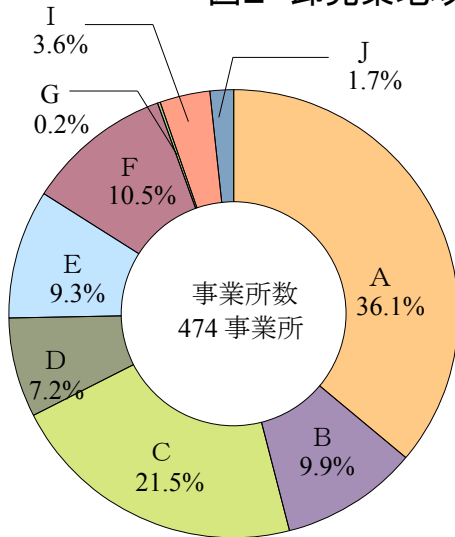
### (1)卸売業

- ・事業所数は、「A鶴ヶ城・中心市街地周辺地域」が171事業所(構成比36.1%)で最も多い。
- ・従業者数は、卸売団地がある「C会津若松インターチェンジ周辺地域」が1,021人(同31.4%)で最も多い。
- ・年間商品販売額は、公設卸売市場がある「F会津大学周辺地域」が343億1,408万円(同24.1%)で最も多い。

表9 卸売業地域別事業所数、従業者数、年間商品販売額

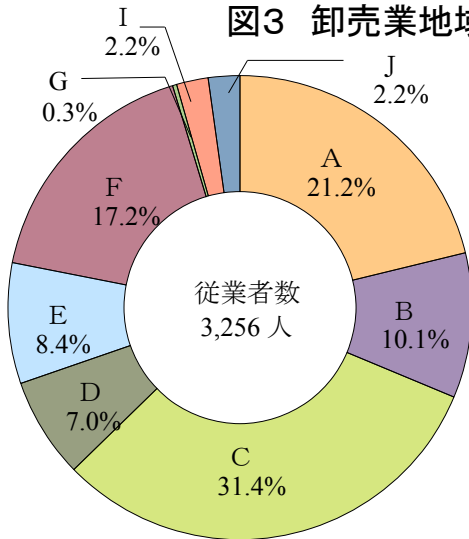
	卸 売 業 (平成23年)				構 成 比 (%)			
	事業所数	従業者数 (人)	年間商品 販売額 (万円)	売場面積 (㎡)	事 業 所 数	従 業 者 数	年 間 商 品 販 売 額	売 場 面 積
卸 売 業 計	474	3,256	14,249,827	-	100.0	100.0	100.0	-
A 鶴ヶ城・中心市街地周辺地域	171	691	3,144,006	-	36.1	21.2	22.1	-
うち中心市街地	95	410	2,024,061	-	20.0	12.6	14.2	-
B 西若松駅周辺地域	47	328	594,458	-	9.9	10.1	4.2	-
C 会津若松インターチェンジ周辺地域	102	1,021	3,170,161	-	21.5	31.4	22.2	-
D 会津総合運動公園周辺地域	34	228	690,632	-	7.2	7.0	4.8	-
E 東山温泉・飯盛街道周辺地域	44	272	1,724,156	-	9.3	8.4	12.1	-
F 会津大学周辺地域	50	561	3,431,408	-	10.5	17.2	24.1	-
G 芦ノ牧温泉・大川周辺地域	1	9	39,870	-	0.2	0.3	0.3	-
H 猪苗代湖周辺地域	-	-	-	-	-	-	-	-
I 北会津地域	17	73	243,586	-	3.6	2.2	1.7	-
J 河東地域	8	73	1,211,550	-	1.7	2.2	8.5	-
(再掲)								
旧会津若松市	449	3,110	12,794,691	-	94.7	95.5	89.8	-
旧北会津村	17	73	243,586	-	3.6	2.2	1.7	-
旧河東町	8	73	1,211,550	-	1.7	2.2	8.5	-

図2 卸売業地域別事業所数



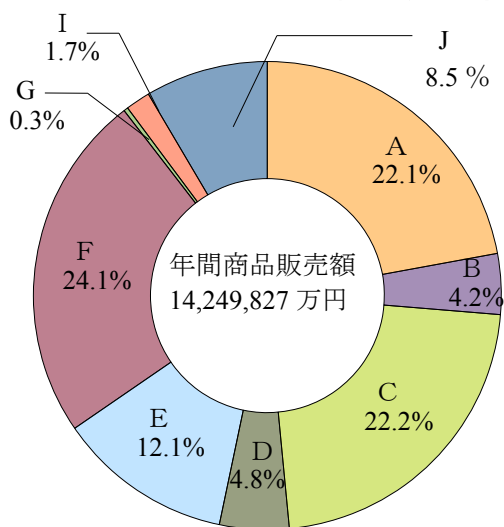
- A 鶴ヶ城・中心市街地周辺地域
- B 西若松駅周辺地域
- C 会津若松インターチェンジ周辺地域
- D 会津総合運動公園周辺地域
- E 東山温泉・飯盛街道周辺地域
- F 会津大学周辺地域
- I 北会津地域
- J 河東地域

図3 卸売業地域別従業者数



- A 鶴ヶ城・中心市街地周辺地域
- B 西若松駅周辺地域
- C 会津若松インターチェンジ周辺地域
- D 会津総合運動公園周辺地域
- E 東山温泉・飯盛街道周辺地域
- F 会津大学周辺地域
- I 北会津地域
- J 河東地域

図4 卸売業地域別年間商品販売額



- A 鶴ヶ城・中心市街地周辺地域
- B 西若松駅周辺地域
- C 会津若松インターチェンジ周辺地域
- D 会津総合運動公園周辺地域
- E 東山温泉・飯盛街道周辺地域
- F 会津大学周辺地域
- I 北会津地域
- J 河東地域

## (2)小売業

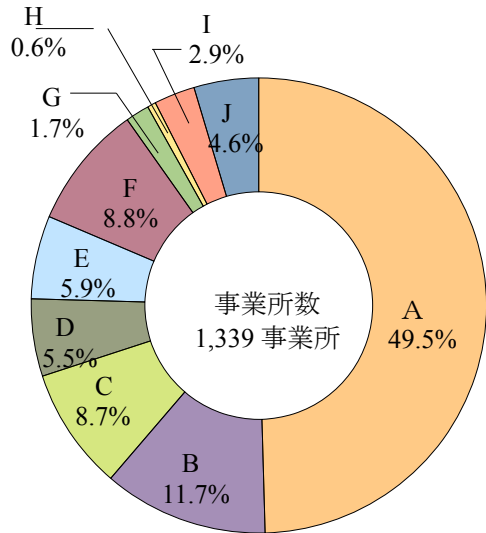
小売業を地域別にみると、事業所数、従業者数、年間商品販売額、売場面積とも、「A鶴ヶ城・中心市街地周辺地域」が、それぞれ663事業所(構成比49.5%)、3,192人(同37.7%)、357億9,852万円(同26.9%)、5万8,999㎡(同30.7%)で最も多くなっている。

また、「中心市街地」は、事業所数で約3割、従業者数で約2割を占めるものの、売場面積では17.8%、年間商品販売額では13.9%を占めるにとどまっている。

表10 小売業地域別事業所数、従業者数、年間商品販売額、売場面積

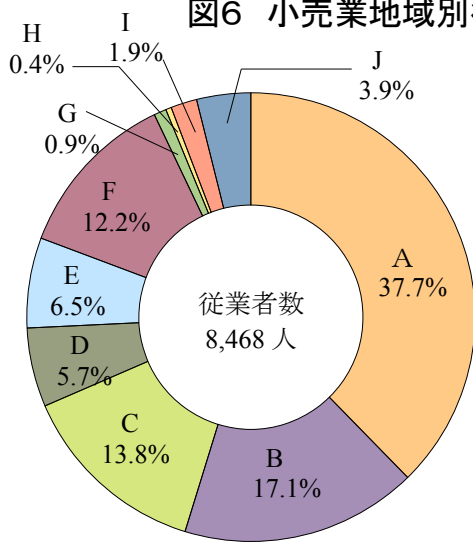
	実 数 (平成23年)				構 成 比 (%)			
	事業所数	従業者数 (人)	年間商品販売額 (万円)	売場面積 (㎡)	事業所数	従業者数	年間商品販売額	売場面積
小 売 業 計	1,339	8,468	13,320,916	192,119	100.0	100.0	100.0	100.0
A 鶴ヶ城・中心市街地周辺地域	663	3,192	3,579,852	58,999	49.5	37.7	26.9	30.7
うち中心市街地	399	1,792	1,858,167	34,208	29.8	21.2	13.9	17.8
B 西若松駅周辺地域	157	1,451	2,525,503	42,620	11.7	17.1	19.0	22.2
C 会津若松インターチェンジ周辺地域	117	1,169	2,709,380	37,504	8.7	13.8	20.3	19.5
D 会津総合運動公園周辺地域	74	486	921,272	14,657	5.5	5.7	6.9	7.6
E 東山温泉・飯盛街道周辺地域	79	549	944,591	13,869	5.9	6.5	7.1	7.2
F 会津大学周辺地域	118	1,029	1,995,988	16,773	8.8	12.2	15.0	8.7
G 芦ノ牧温泉・大川周辺地域	23	72	42,496	902	1.7	0.9	0.3	0.5
H 猪苗代湖周辺地域	8	30	712	95	0.6	0.4	0.0	0.0
I 北会津地域	39	163	249,964	1,451	2.9	1.9	1.9	0.8
J 河東地域	61	327	351,158	5,249	4.6	3.9	2.6	2.7
(再掲)								
旧会津若松市	1,239	7,978	12,719,794	185,419	92.5	94.2	95.5	-
旧北会津村	39	163	249,964	1,451	2.9	1.9	1.9	-
旧河東町	61	327	351,158	5,249	4.6	3.9	2.6	-

図5 小売業地域別事業所数



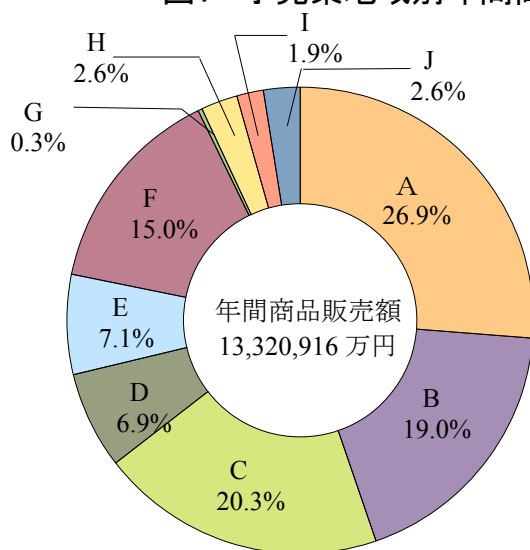
- A 鶴ヶ城・中心市街地周辺地域
- B 西若松駅周辺地域
- C 会津若松インターチェンジ周辺地域
- D 会津総合運動公園周辺地域
- E 東山温泉・飯盛街道周辺地域
- F 会津大学周辺地域
- I 北会津地域
- J 河東地域

図6 小売業地域別従業者数



- A 鶴ヶ城・中心市街地周辺地域
- B 西若松駅周辺地域
- C 会津若松インターチェンジ周辺地域
- D 会津総合運動公園周辺地域
- E 東山温泉・飯盛街道周辺地域
- F 会津大学周辺地域
- I 北会津地域
- J 河東地域

図7 小売業地域別年間商品販売額



- A 鶴ヶ城・中心市街地周辺地域
- B 西若松駅周辺地域
- C 会津若松インターチェンジ周辺地域
- D 会津総合運動公園周辺地域
- E 東山温泉・飯盛街道周辺地域
- F 会津大学周辺地域
- I 北会津地域
- J 河東地域

## 7県内各市別

県全体から会津若松市をみると、卸売業は事業所数が10.1%、従業者数が9.4%、年間商品販売額が7.5%を占めており、小売業は事業所数が7.1%、従業者数が7.3%、年間商品販売額が7.6%、売場面積が8.3%を占めている。

表11 県内市別卸売・小売業別事業所数、従業者数、年間商品販売額、売場面積

		実 数 (平成23年)				構 成 比 (%)			
		事業所数	従業者数 (人)	年間商品販売額 (百万円)	売場面積 (m <sup>2</sup> )	事業所数	従業者数	年間商品 販売額	売場面積
卸 売 業	福島県	3,682	27,940	1,879,515	-	100.0	100.0	100.0	-
	会津若松市	<b>372</b>	<b>2,626</b>	<b>140,446</b>	-	<b>10.1</b>	<b>9.4</b>	<b>7.5</b>	-
	福島市	612	5,422	376,266	-	16.6	19.4	20.0	-
	郡山市	1,068	9,943	763,128	-	29.0	35.6	40.6	-
	いわき市	567	4,111	328,485	-	15.4	14.7	17.5	-
	白河市	114	738	31,390	-	3.1	2.6	1.7	-
	須賀川市	123	703	44,132	-	3.3	2.5	2.3	-
	喜多方市	74	343	13,106	-	2.0	1.2	0.7	-
	相馬市	64	343	27,523	-	1.7	1.2	1.5	-
	南相馬市	103	477	22,437	-	2.8	1.7	1.2	-
	二本松市	66	391	15,050	-	1.8	1.4	0.8	-
	全会津	567	3,432	170,987	-	15.4	12.3	9.1	-
小 売 業	福島県	14,303	87,748	1,650,182	2,323,262	100.0	100.0	100.0	100.0
	会津若松市	<b>1,018</b>	<b>6,411</b>	<b>124,706</b>	<b>192,119</b>	<b>7.1</b>	<b>7.3</b>	<b>7.6</b>	<b>8.3</b>
	福島市	1,980	14,255	267,920	351,326	13.8	16.2	16.2	15.1
	郡山市	2,139	16,270	340,623	456,765	15.0	18.5	20.6	19.7
	いわき市	2,217	14,678	301,740	361,800	15.5	16.7	18.3	15.6
	白河市	503	3,235	62,156	106,428	3.5	3.7	3.8	4.6
	須賀川市	517	3,526	66,651	83,274	3.6	4.0	4.0	3.6
	喜多方市	549	2,191	30,189	61,739	3.8	2.5	1.8	2.7
	相馬市	292	1,853	34,540	59,037	2.0	2.1	2.1	2.5
	南相馬市	371	2,272	38,702	76,280	2.6	2.6	2.3	3.3
	二本松市	487	2,606	45,739	63,803	3.4	3.0	2.8	2.7
	全会津	2,729	13,224	220,489	371,794	19.1	15.1	13.4	16.0

注) 平成24年2月1日現在の境域による。

※本表には、管理、補助的経済活動のみを行う事業所、産業分類が格付不能の事業所、卸売の商品販売額(仲立手数料を除く)、小売の商品販売額及び仲立手数料のいずれの金額も無い事業所は含まないため、第1表から第10表までにおける会津若松市の数値とは接続しない。

## IV 統計表

第1表 卸売業・小売業別推移

年次	合計(卸売業+小売業)				卸売業	
	事業所数	従業者数 (人)	年間商品販売額 (万円)	売場面積 (㎡)	事業所数	従業者数 (人)
会津若松市						
平成6年(7月1日)	2,686	15,473	54,478,080	168,224	709	5,905
9年(6月1日)	2,452	14,620	50,698,153	178,813	594	4,977
11年(7月1日)	2,506	15,346	48,011,760	167,084	669	4,989
14年(6月1日)	2,281	14,026	39,038,690	186,746	558	4,276
16年(6月1日)	2,194	13,324	34,321,545	194,473	561	4,008
19年(6月1日)	2,008	13,123	31,375,408	216,807	493	3,515
<b>24年(2月1日)</b>	<b>1,813</b>	<b>11,724</b>	<b>27,570,743</b>	<b>192,119</b>	<b>474</b>	<b>3,256</b>
旧会津若松市						
平成3年(7月1日)	2,636	14,374	54,605,251	144,240	689	5,802
6年(7月1日)	2,482	14,742	52,852,575	160,212	685	5,699
9年(6月1日)	2,265	13,899	48,970,913	172,702	568	4,758
11年(7月1日)	2,313	14,615	46,340,470	161,338	640	4,792
14年(6月1日)	2,094	13,232	36,918,008	179,226	530	4,018
16年(6月1日)	2,026	12,673	32,811,813	188,361	533	3,814
19年(6月1日)	1,853	12,450	29,786,430	210,005	470	3,342
<b>24年(2月1日)</b>	<b>1,688</b>	<b>11,088</b>	<b>25,514,485</b>	<b>185,419</b>	<b>449</b>	<b>3,110</b>
旧北会津村						
平成6年(7月1日)	85	310	812,131	2,934	18	134
9年(6月1日)	84	306	918,696	2,005	19	139
11年(7月1日)	78	282	874,640	1,663	19	125
14年(6月1日)	80	406	1,003,561	2,409	19	168
16年(6月1日)	70	229	617,782	1,474	19	89
19年(6月1日)	61	219	636,961	1,350	11	44
<b>24年(2月1日)</b>	<b>56</b>	<b>236</b>	<b>493,550</b>	<b>1,451</b>	<b>17</b>	<b>73</b>
旧河東町						
平成6年(7月1日)	119	421	813,374	5,078	6	72
9年(6月1日)	103	415	808,544	4,106	7	80
11年(7月1日)	115	449	796,650	4,083	10	72
14年(6月1日)	107	388	1,117,121	5,111	9	90
16年(6月1日)	98	422	891,950	4,638	9	105
19年(6月1日)	94	454	952,017	5,452	12	129
<b>24年(2月1日)</b>	<b>69</b>	<b>400</b>	<b>1,562,708</b>	<b>5,249</b>	<b>8</b>	<b>73</b>



※ 従業者計には性別不詳を含む。

年間商品販売額 (万円)	売場面積 (㎡)	小 売 業				年 次
		事業所数	従業者数 (人)	年間商品販売額 (万円)	売場面積 (㎡)	
36,404,763	-	1,977	9,568	18,073,317	168,224	会津若松市 6年
30,056,252	-	1,858	9,643	20,641,901	178,813	9年
29,645,906	-	1,837	10,357	18,365,854	167,084	11年
22,239,614	-	1,723	9,750	16,799,076	186,746	14年
18,475,884	-	1,633	9,316	15,845,661	194,473	16年
15,196,559	-	1,515	9,608	16,178,849	216,807	19年
<b>14,249,827</b>	-	<b>1,339</b>	<b>8,468</b>	<b>13,320,916</b>	<b>192,119</b>	<b>24年</b>
38,188,164	-	1,947	8,572	16,417,087	144,240	旧会津若松市 平成3年
35,583,635	-	1,797	9,043	17,268,940	160,212	6年
29,060,213	-	1,697	9,141	19,910,700	172,702	9年
28,701,637	-	1,673	9,823	17,638,833	161,338	11年
20,891,886	-	1,564	9,214	16,026,122	179,226	14年
17,555,772	-	1,493	8,859	15,256,041	188,361	16年
14,518,857	-	1,383	9,108	15,267,573	210,005	19年
<b>12,794,691</b>	-	<b>1,239</b>	<b>7,978</b>	<b>12,719,794</b>	<b>185,419</b>	<b>24年</b>
547,155	-	67	176	264,976	2,934	旧北会津村 6年
700,640	-	65	167	218,056	2,005	9年
615,127	-	59	157	259,513	1,663	11年
681,467	-	61	238	322,094	2,409	14年
408,235	-	51	140	209,547	1,474	16年
181,468	-	50	175	455,493	1,350	19年
<b>243,586</b>	-	<b>39</b>	<b>163</b>	<b>249,964</b>	<b>1,451</b>	<b>24年</b>
273,973	-	113	349	539,401	5,078	旧河東町 6年
295,399	-	96	335	513,145	4,106	9年
329,142	-	105	377	467,508	4,083	11年
666,261	-	98	298	450,860	5,111	14年
511,877	-	89	317	380,073	4,638	16年
496,234	-	82	325	455,783	5,452	16年
<b>1,211,550</b>	-	<b>61</b>	<b>327</b>	<b>351,158</b>	<b>5,249</b>	<b>16年</b>

第2表 産業分類(中分類)別統括表

	事業所数				従業者規模別				
	計	法人	個人	法人でない 団体	2人 以下	3～ 4人	5～ 9人	10～ 19人	20～ 29人
<b>合計(卸売業・小売業)</b>	<b>1,813</b>	<b>1,141</b>	<b>666</b>	<b>3</b>	<b>782</b>	<b>388</b>	<b>340</b>	<b>186</b>	<b>59</b>
<b>卸売業計</b>	<b>474</b>	<b>390</b>	<b>81</b>	<b>0</b>	<b>161</b>	<b>107</b>	<b>114</b>	<b>55</b>	<b>22</b>
50 各種商品卸売業	3	3	0	0	1	0	1	0	1
51 繊維・衣服等卸売業	12	9	3	0	6	4	1	1	0
52 飲食料品卸売業	123	100	23	0	32	25	34	20	6
53 建築材料、鉱物・ 金属材料等卸売業	88	78	10	0	28	21	30	5	3
54 機械器具卸売業	99	92	7	0	29	22	27	12	8
55 その他の卸売業	146	108	38	0	65	35	21	17	4
格付不能	3	3	0	0	1	1	1	0	0
<b>小売業計</b>	<b>1,339</b>	<b>751</b>	<b>585</b>	<b>3</b>	<b>621</b>	<b>281</b>	<b>226</b>	<b>131</b>	<b>37</b>
56 各種商品小売業	2	2	0	0	1	0	0	0	0
57 織物・衣服・身の 回り品小売業	163	89	74	0	86	45	23	8	0
58 飲食料品小売業	358	171	185	2	168	53	46	61	10
59 機械器具小売業	189	102	87	0	103	32	23	16	10
60 その他の小売業	530	343	186	1	206	131	123	42	15
61 無店舗小売業	80	36	44	0	50	14	10	2	1
格付不能	17	8	9	0	7	6	1	2	1

※ 従業者計には性別不詳を含む。

			従業者数(人)			年間商品販売額 (万円)	その他の収入額 (万円)	売場面積 (㎡)	
30～ 49人	50～ 99人	100人 以上	計	男	女				
<b>32</b>	<b>17</b>	<b>6</b>	<b>11,724</b>	<b>6,037</b>	<b>5,654</b>	<b>27,570,743</b>	<b>920,510</b>	<b>192,119</b>	<b>合計</b>
<b>7</b>	<b>4</b>	<b>1</b>	<b>3,256</b>	<b>2,189</b>	<b>1,067</b>	<b>14,249,827</b>	<b>363,470</b>	<b>-</b>	<b>卸売</b>
0	0	0	31	22	9	149,928	4,750	-	50
0	0	0	42	23	19	121,652	0	-	51
4	1	1	1,061	692	369	4,147,368	15,007	-	52
0	1	0	532	383	149	3,543,639	104,809	-	53
1	0	0	676	523	153	2,041,176	200,434	-	54
2	2	0	901	540	361	4,231,951	38,470	-	55
0	0	0	13	6	7	14,113	0		格付 不能
<b>25</b>	<b>13</b>	<b>5</b>	<b>8,468</b>	<b>3,848</b>	<b>4,587</b>	<b>13,320,916</b>	<b>557,040</b>	<b>192,119</b>	<b>小売</b>
0	0	1	181	29	152	319,769	0	12,337	56
1	0	0	565	156	409	776,270	6,788	21,212	57
6	10	4	3,186	1,075	2,111	4,290,845	47,214	52,931	58
4	1	0	1,059	832	227	2,484,159	426,233	23,774	59
12	1	0	2,989	1,532	1,424	4,938,959	75,217	81,865	60
2	1	0	394	172	222	454,647	1,588	0	61
0	0	0	94	52	42	56,267	0	0	格付 不能

第3表 就業者内識別従業者数

	就業者数 計	従業者数					
		計	男	女	個人業主	無給の家 族従業者	有給役員
<b>合計(卸売業・小売業)</b>	<b>26,709</b>	<b>11,724</b>	<b>6,037</b>	<b>5,654</b>	<b>661</b>	<b>284</b>	<b>1,218</b>
旧会津若松市	25,300	11,088	5,690	5,365	590	251	1,155
旧北会津村	482	236	131	105	28	13	22
旧河東町	927	400	216	184	43	20	41
<b>卸売業計</b>	<b>6,762</b>	<b>3,256</b>	<b>2,189</b>	<b>1,067</b>	<b>81</b>	<b>20</b>	<b>505</b>
旧会津若松市	6,456	3,110	2,082	1,028	78	19	476
旧北会津村	142	73	49	24	2	0	14
旧河東町	164	73	58	15	1	1	15
<b>小売業計</b>	<b>19,947</b>	<b>8,468</b>	<b>3,848</b>	<b>4,587</b>	<b>580</b>	<b>264</b>	<b>713</b>
旧会津若松市	18,844	7,978	3,608	4,337	512	232	679
旧北会津村	340	163	82	81	26	13	8
旧河東町	763	327	158	169	42	19	26

※ 従業者計には性別不詳を含む。

※ 従業者計には性別不詳を含む。

						臨時 雇 用 者 数	従業者・臨時 雇用者の うち派遣・出 向者数	出向・派遣 受入数
正社員・正職員			パート・アルバイト等					
計	男	女	計	男	女			
<b>4,967</b>	<b>3,383</b>	<b>1,584</b>	<b>4,594</b>	<b>1,270</b>	<b>3,291</b>	<b>339</b>	<b>54</b>	<b>235</b>
4,749	3,220	1,529	4,343	1,182	3,128	314	54	221
112	77	35	61	18	43	10	0	1
106	86	20	190	70	120	15	0	13
<b>2,153</b>	<b>1,583</b>	<b>570</b>	<b>497</b>	<b>161</b>	<b>336</b>	<b>56</b>	<b>23</b>	<b>140</b>
2,059	1,506	553	478	154	324	52	23	128
45	37	8	12	2	10	0	0	0
49	40	9	7	5	2	4	0	12
<b>2,814</b>	<b>1,800</b>	<b>1,014</b>	<b>4,097</b>	<b>1,109</b>	<b>2,955</b>	<b>283</b>	<b>31</b>	<b>95</b>
2,690	1,714	976	3,865	1,028	2,804	262	31	93
67	40	27	49	16	33	10	0	1
57	46	11	183	65	118	11	0	1

第4表 産業分類(中分類)、本支店、開設時期別事業所数

	事業所数	本支店別				開 設		
		単独	本店	支店	事業所 以外	昭和59年 以前	昭和60～ 平成6年	平成7～ 16年
<b>合計(卸売業・小売業)</b>	<b>109</b>	<b>534</b>	<b>3</b>	<b>891</b>	<b>261</b>	<b>366</b>	<b>366</b>	<b>366</b>
<b>卸 売 業 計</b>	<b>287</b>	<b>44</b>	<b>143</b>	<b>0</b>	<b>250</b>	<b>79</b>	<b>85</b>	<b>85</b>
50 各種商品卸売業	3	1	1	1	0	1	0	1
51 繊維・衣服等卸売業	12	8	0	4	0	7	2	2
52 飲食料品卸売業	123	84	12	27	0	71	20	20
53 建築材料、鉱物・ 金属材料等卸売業	88	46	8	34	0	45	20	10
54 機械器具卸売業	99	42	10	47	0	42	12	23
55 その他の卸売業	146	103	13	30	0	81	25	29
格付不能	3	3	0	0	0	3	0	0
<b>小 売 業 計</b>	<b>880</b>	<b>65</b>	<b>391</b>	<b>3</b>	<b>641</b>	<b>182</b>	<b>281</b>	<b>281</b>
56 各種商品小売業	2	1	0	1	0	1	0	0
57 織物・衣服・身の 回り品小売業	163	103	5	55	0	67	25	23
58 飲食料品小売業	358	259	15	82	2	190	43	68
59 機械器具小売業	189	138	6	45	0	109	26	32
60 その他の小売業	530	304	39	186	1	237	70	132
61 無店舗小売業	80	61	0	19	0	25	16	25
格付不能	17	14	0	3	0	12	2	1

時 期								
平成17年	平成18年	平成19年	平成20年	平成21年	平成22年	平成23年	平成24年	不詳
42	35	37	33	30	2	12	12	12
10	12	10	4	7	4	1	2	2
0	0	0	1	0	0	0	0	0
0	0	0	0	1	0	0	0	0
2	3	2	3	1	1	0	0	0
1	0	5	1	1	3	0	1	1
4	6	5	2	1	2	1	0	1
3	1	0	3	0	1	3	0	0
0	0	0	0	0	0	0	0	0
58	30	25	33	26	26	1	10	10
0	1	0	0	0	0	0	0	0
4	16	2	3	8	9	4	0	2
6	12	10	9	10	4	5	0	1
1	7	1	2	3	2	5	0	1
12	20	17	10	9	8	11	0	4
3	2	0	1	3	2	0	1	2
0	0	0	0	0	1	1	0	0

第5表 産業小分類別統括表

※は管理,補助的経済活動を行う事業所

産業分類 (3桁)	事業所数	従業者数 (人)	年間商品販売額 (万円)	その他の 収入額 (万円)	売場面積 (㎡)
<b>合計 (卸売業・小売業)</b>	<b>1,813</b>	<b>11,724</b>	<b>27,570,743</b>	<b>920,510</b>	<b>192,119</b>
<b>卸売業計</b>	<b>474</b>	<b>3,256</b>	<b>14,249,827</b>	<b>363,470</b>	<b>-</b>
<b>50 各種商品卸売業</b>	<b>3</b>	<b>31</b>	<b>149,928</b>	<b>4,750</b>	<b>-</b>
501 各種商品卸売業	3	31	149,928	4,750	-
<b>51 繊維・衣服等卸売業</b>	<b>12</b>	<b>42</b>	<b>121,652</b>	<b>-</b>	<b>-</b>
511 繊維品卸売業 (衣服、身の回り品を除く)	1	1	X	-	-
512 衣服・身の回り品卸売業	5	24	X	-	-
513 身の回り品卸売業	6	17	X	-	-
<b>52 飲食料品卸売業</b>	<b>123</b>	<b>1,061</b>	<b>4,147,368</b>	<b>15,007</b>	<b>-</b>
※520 飲食良品卸売業	1	11	-	-	-
521 農畜産物・水産物卸売業	63	521	2,354,636	5,052	-
522 食料・飲料卸売業	59	529	1,792,732	9,955	-
<b>53 建築材料、鉱物・金属材料等卸売業</b>	<b>88</b>	<b>532</b>	<b>3,543,639</b>	<b>104,809</b>	<b>-</b>
531 建築材料卸売業	40	183	667,055	9,190	-
532 化学製品卸売業	15	90	303,921	37,167	-
533 石油・鉱物卸売業	10	134	456,769	22,670	-
534 鉄鋼卸売業	7	51	188,483	28,568	-
535 非鉄製品卸売業	5	12	1,792,038	-	-
536 再生資源卸売業	11	62	135,373	7,214	-
<b>54 機械器具卸売業</b>	<b>99</b>	<b>676</b>	<b>2,041,176</b>	<b>200,434</b>	<b>-</b>
541 産業機械器具卸売業	34	183	444,421	48,419	-
542 自動車卸売業	31	324	961,304	130,813	-
543 電気機械器具卸売業	15	84	186,527	5,733	-
549 その他の機械器具卸売業	19	85	448,924	15,469	-
<b>55 その他の卸売業</b>	<b>146</b>	<b>901</b>	<b>4,231,951</b>	<b>38,470</b>	<b>-</b>
※550 その他の卸売業	3	21	-	-	-
551 家具・建具・じゅう器等卸売業	55	290	552,776	4,538	-
552 医薬品・化粧品等卸売業	22	186	2,495,589	3,066	-
553 紙・紙製品卸売業	11	57	251,807	6,084	-
559 他に分類されない卸売業	55	347	931,779	24,782	-
<b>小売業 内格付不能</b>	<b>3</b>	<b>13</b>	<b>14,113</b>	<b>-</b>	<b>-</b>
小売業 内格付不能	3	13	14,113	-	-



産業分類 (3桁)	事業所数	従業者数 (人)	年間商品販売額 (万円)	その他の 収入額 (万円)	売場面積 (㎡)
<b>小売業計</b>	<b>1,339</b>	<b>8,468</b>	<b>13,320,916</b>	<b>557,040</b>	<b>192,119</b>
<b>56 各種商品小売業</b>	<b>2</b>	<b>181</b>	<b>X</b>	<b>-</b>	<b>12,337</b>
561 百貨店、総合スーパー	1	179	X	-	12,317
569 その他の各種商品小売業 (従業者が常時50人未満のもの)	1	2	X	-	20
<b>57 織物・衣服・身の回り品小売業</b>	<b>163</b>	<b>565</b>	<b>776,270</b>	<b>6,788</b>	<b>21,212</b>
※570 織物・衣服・身の回り品小売業	1	7	-	-	-
571 呉服・服地・寝具小売業	31	88	53,735	4,639	1,594
572 男子服小売業	13	70	121,103	652	5,036
573 婦人・子供服小売業	76	283	484,457	888	10,112
574 靴・履物小売業	10	42	64,217	3	1,892
579 その他の織物・衣服・身の回り品小売業	32	75	52,758	606	2,578
<b>58 飲食料品小売業</b>	<b>358</b>	<b>3,186</b>	<b>4,290,845</b>	<b>47,214</b>	<b>52,931</b>
※580 飲食良品小売業	5	98	-	-	-
581 各種食料品小売業	41	1,330	2,499,891	856	26,583
582 野菜・果実小売業	35	113	152,830	6,450	2,450
583 食肉小売業	14	59	34,330	2,201	641
584 鮮魚小売業	8	37	95,076	-	691
585 酒小売業	48	139	190,266	3,777	3,631
586 菓子・パン小売業	69	327	153,175	18,923	4,311
589 その他の飲食料品小売業	138	1,083	1,165,277	15,007	14,624
<b>59 機械器具小売業</b>	<b>189</b>	<b>1,059</b>	<b>2,484,159</b>	<b>426,233</b>	<b>23,774</b>
591 自動車小売業	96	744	1,543,024	401,575	7,351
592 自転車小売業	26	41	9,952	1,912	1,894
593 機械器具小売業 (自動車、自転車を除く)	67	274	931,183	22,746	14,529
<b>60 その他の小売業</b>	<b>393</b>	<b>2,327</b>	<b>4,063,384</b>	<b>64,584</b>	<b>49,815</b>
※600 その他の小売業	2	34	-	-	-
601 家具・建具・畳小売業	31	168	166,336	2,150	10,178
602 じゅう器小売業	36	119	37,785	32	2,388
603 医薬品・化粧品小売業	109	675	1,581,151	3,666	18,760
604 農耕用品小売業	17	90	111,971	17,690	1,143
605 燃料小売業	81	477	1,541,986	21,271	1,285
606 書籍・文房具小売業	43	434	196,845	13,036	4,096
607 スポーツ用品・がん具・娯楽用品・楽器小売業	40	204	324,375	664	9,258

産 業 分 類 ( 3 桁 )	事業所数	従業者数 (人)	年間商品販売額 (万円)	その他の 収入額 (万円)	売場面積 (㎡)
608 写真機・時計・眼鏡小売業	34	126	102,935	6,075	2,707
609 他に分類されない小売業	137	662	875,575	10,633	32,050
<b>61 無店舗小売業</b>	<b>80</b>	<b>394</b>	<b>454,647</b>	<b>1,588</b>	<b>-</b>
611 通信販売・訪問販売小売業	68	283	274,756	1,578	-
612 自動販売機による小売業	5	12	1,035	10	-
619 その他の無店舗小売業	7	99	178,856	-	-
<b>小売業 内格付不能</b>	<b>17</b>	<b>94</b>	<b>56,267</b>	<b>1,578</b>	<b>-</b>
小売業 内格付不能	17	94	56,267	1,578	-

第6表 地域別統括表

※ 従業者計には性別不詳を含む。

	事業所数	従業者数(人)			年間商品 販売額 (万円)	その他の 収入額 (万円)	売場面積 (㎡)
		計	男	女			
合計(卸売業・小売業)	1,813	11,724	6,037	5,654	27,570,743	920,510	192,119
卸売業計	474	3,256	2,189	1,067	14,249,827	363,470	-
小売業計	1,339	8,468	3,848	4,587	13,320,916	557,040	192,119
A 鶴ヶ城・中心市街地周辺地域	834	3,883	1,752	2,126	6,723,858	137,497	58,999
卸売業	171	691	425	266	3,144,006	53,313	-
小売業	663	3,192	1,327	1,860	3,579,852	84,184	58,999
うち中心市街地	494	2,202	1,023	1,174	3,882,228	76,891	34,208
卸売業	95	410	239	171	2,024,061	41,790	-
小売業	399	1,792	784	1,003	1,858,167	35,101	34,208
B 西若松駅周辺地域	204	1,779	730	1,049	3,119,961	48,579	42,620
卸売業	47	328	227	101	594,458	14,148	-
小売業	157	1,451	503	948	2,525,503	34,431	42,620
C 会津若松インター チェンジ周辺地域	219	2,190	1,422	768	5,879,541	381,129	37,504
卸売業	102	1,021	698	323	3,170,161	223,496	-
小売業	117	1,169	724	445	2,709,380	157,633	37,504
D 会津総合運動公園 周辺地域	108	714	409	277	1,611,904	84,516	14,657
卸売業	34	228	162	66	690,632	6,851	-
小売業	74	486	247	211	921,272	77,665	14,657
E 東山温泉・飯盛街 道周辺地域	123	821	412	409	2,668,747	33,710	13,869
卸売業	44	272	173	99	1,724,156	4,135	-
小売業	79	549	239	310	944,591	29,575	13,869
F 会津大学周辺地域	168	1,590	907	683	5,427,396	204,121	16,773
卸売業	50	561	393	168	3,431,408	48,985	-
小売業	118	1,029	514	515	1,995,988	155,136	16,773
G 芦ノ牧温泉・大川 周辺地域	24	81	44	37	82,366	1,125	902
卸売業	1	9	4	5	39,870	-	-
小売業	23	72	40	32	42,496	1,125	902
H 猪苗代湖周辺地域	8	30	14	16	712	58	95
卸売業	-	-	-	-	-	-	-
小売業	8	30	14	16	712	58	95
I 北会津地域	56	236	131	105	493,550	5,904	1,451
卸売業	17	73	49	24	243,586	2,873	-
小売業	39	163	82	81	249,964	3,031	1,451
J 河東地域	69	400	216	184	1,562,708	23,871	5,249
卸売業	8	73	58	15	1,211,550	9,669	-
小売業	61	327	158	169	351,158	14,202	5,249

平成 23 年 会津若松市の商業  
平成 24 年経済センサスー活動調査（卸売業・小売業）結果報告書

平成 26 年 4 月発行

編 集 会津若松市 総務部 情報政策課 統計グループ

〒965-8601 会津若松市東栄町 3 番 4 6 号

TEL (0242) 39-1215