

市政だより

8月15日号

No. 2
毎月2回
昭和26年7月6日発行
発行所・会
松若津役所
松若津
編集・総務部秘書課広報係

全世界配布

山あいを開く 集団桑園

明るい川溪の構造改善事業

昨年度から3カ年計画で始められた農業構造改善事業は、いま、神指地区と東山町川溪（かわたに）地区の二カ所で、着々と進められています。今回はそのうち、川溪地区の現状を見てみました。



47年には現在の約3倍、600万円ほどの収入が見込まれています。川溪（かわたに）の部落は明るい笑い声がみち、作業する意気込みも違うようです。

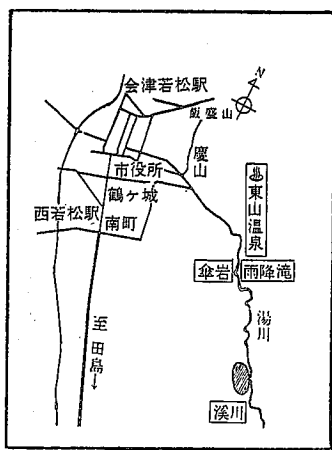
東山町川溪地区は、市の中心街から東に約十四キロ離れた、東山温泉の奥に位置する山村です。商品作物を作るには、気候的にも、地理的にも、不利な条件にあり、いくら農業への投資意欲が旺盛でも、現実にはそれが不可能な所でした。わずかに十五戸の農家と、八ヘクタールの田んぼ、九ヘクタールの畑があるだけ。田畑といっても、そのほとんどは、自給するだけのものです。依然として昔ながらの農法に頼っているという状態でした。部落の生計の大半は、炭焼きとわずかな養蚕によるだけだったので、しかも、炭を使う家庭が、少なくなつた今では、木炭の需要は減る一方です。

こうした現状を克服するために、市では昨年度から国と県の補助を得て、農業構造改善事業に着手しました。土地条件の整備に重点を置きながら、しかも生産に必要な近代化施設を設備し、農家一戸単位で行なっていた労働を協業で行なうというものです。これによって、労働力や経費が、ずっと安くなり、収入の増加が見込まれることになりました。



力強く進められた桑園造成工事 (42年11月撮影)

川溪地区では、神指地区の米に対して、養蚕を基幹作物としています。昨年度は、工費四百二十万二千円のうち、半分の国庫補助を得て、四ヘクタールの集団桑園を造成し約三万本の桑の苗木を植えました。県独自の桑園造成事業によって既に四十年に完成している二ヘクタールの桑園と合わせて、今では約四万四、五千本の桑の木が、ま夏の強い日ざしの中に、青々と息づいています。



今年、市で初めてといわれる稚蚕飼育所一棟とさらに壮蚕飼育所二棟が、それぞれ十一月に完成する予定で、ことは生産量二千六百キロ、約二百六十万の収入が見込まれています。来年度には、壮蚕飼育所が、さらに二棟作られ、三千五百二十キロ、約三百六十万の収入が予定され、四年後の四十七年には現在の約三倍にもぼる収入が見込まれています。

"家計簿"をみつせん
合理的な家計の運用は、あなたの生活を豊かにします。昭和44年版「あかるい生活の家計簿」をみつせんします。
▷価格 1部 65円
▷申し込み 8月25日まで
▷申し込み先 市役所庶務課行政係

9月
選挙人名簿の登録期です
はやめに登録申請をすませてください。
手続きは市選挙管理委員会、市民課、または各支所の窓口で行ないます。
くわしくは市政だより8月1日号をご覧ください。

人口動態
(7月1日現在)

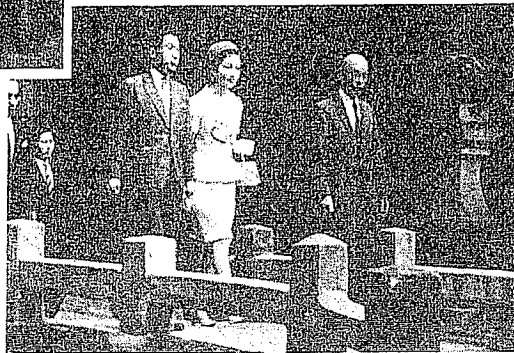
世帯数	25,170 (+33)
総人口	102,338 (+81)
男	48,347 (+54)
女	53,991 (+27)
出生	49
死亡	34
転入	355
転出	289

として保存しましょう

ようこそ皇太子ご夫妻



▽八月一日、裏磐梯で開かれた第十回国立公園大
 △会にご出席の皇太子ご夫妻は、翌二日本市へお
 △成りになりました。ご夫妻の会津入りは初めて
 △とあって、沿道は奉迎の市民であふれ、同行の
 △記者団も、ほかでは見られない盛大な歓迎だと
 △びっくりするほどでした。
 △熱狂的な歓迎の波に、ご夫妻は、終始にこやか
 △にお答えになり、会津漆器の実演、鶴ヶ城、飯
 △盛山とおまわりになりました。
 △た。今度のご旅行では特に、
 △会津の印象に満足のご様子で
 △した。道筋の風景を写真でつ
 △づつてみました。



熱狂的な歓迎の波をぬ
 って市民会館へ(上右)
 ご昼食の後会津漆器の製
 作実演をご見学(上左)
 市長の案内で天守閣へ
 (下右)。若くして散っ
 た白虎隊士の墓前にご一
 礼(下中)。隊士が抜け
 てきた洞門前で(下左)

美化推進パトロール員誕生

川にゴミを捨てる人を監視

市の教育委員会社会教育課では一昨年いらい、都市美化を推進するために委員会を設立して、ゴミをなくすための活発な運動を展開してきましたが、川からゴミが

美化

パトロール員がつけるバッジ

いっこうになくなりませ
 ん。こうしたことに注視し
 てその対策を以前から講じ
 てきましたが、今後市民の
 自覚をうながす目的で、美
 化推進委員の中から四十八
 名の巡回パトロール員を委
 嘱し、ゴミを川に捨てる人
 を監視することになりました。
 パトロール員は胸に美
 化を図案化したバッジをつ
 け証明書を持って、八月下
 旬から実際の活動に入りま
 す。パトロール員の方々は
 次の通りです。

- 林平蔵・東条茂八・佐藤
 喜代見・半沢半六・小林平
 八・大島長一・山口元興・
 笹内清八・島影新一・斎藤
 栄・上野義衛・江川勤之丞
 内藤満・皆川義丸・小島忠
 左衛門・榎本豊八・山田昌
 道・斎藤忠一・舟窪直英・
 齋藤国平・小山常雄・牛米
 庄衛・皆川松次・平出賢治
 木村義信・長谷川四朗・藤
 田文雄・岩橋猛・岩崎トキ
 山口有紀乃・吉岡定・林初
 子・星緑・山室タカ・佐藤
 美保子・赤羽ユキ・佐藤美
 佐子・天川久代・玉川シマ
 佐竹初子・江幡勤・佐原次
 郎・藤井市馬・渡部静江・
 田崎チヨミ・高瀬ミチ・竜
 川誠五郎・佐久間誉市(順
 不同・敬称略)

家を建てる人のために (4) 設計は慎重に

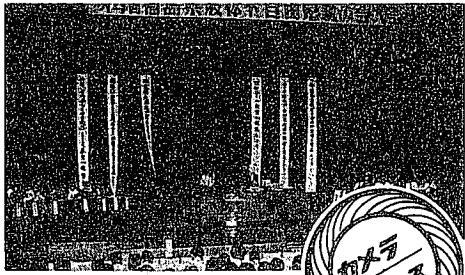


建築確認も
 終り、いよいよ
 工事に入る
 わけですが、
 今回は設計に
 ついての注意
 をのべてみま
 す。

建築物の良悪
 は、設計の段
 階で決まりま
 す。木造の場
 合は一〇〇平方メートル
 (三〇坪) をこえる
 建築物、鉄筋コンクリ
 ー
 トや鉄骨造、ブロック造
 の場合は三〇平方メー
 ル(九坪) をこえる建築
 物(二級建築士以上の資
 格を持つ建築士でなけれ
 ば、設計またはその監理
 はできないことになって
 います。したがって設計
 は専門の建築士に依頼す
 ることとなりますが、そ
 の前に自分でどのような
 建物を作りたいのか、し
 っかりと考えをまとめて
 おく必要があります。

参考雑誌が本屋に沢山
 あります。土地の状態、
 工事予算、将来の家族構
 成の変化或は増築などを
 考慮した全体計画をたて
 ます。

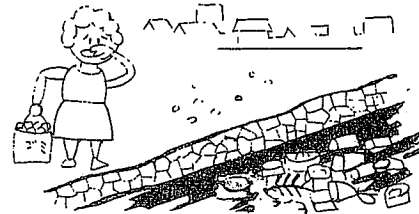
なお、前号で消防法に
 ついて簡単にふれました
 が、建築申請に対する確
 認、不確認について、土
 木事務所は消防長また
 は、消防署長の同意を得
 なければならぬことにな
 っています。したがって
 消防署では消防法に
 基づいて、建築申請書に
 防火上支障がないかどうか
 現地調査をして、その
 結果を、土木事務所に通
 知します。土木事務所
 は、その通知に基づいて、
 確認、不確認を申請
 者に通知します。



◁心身障害児の福祉を高めるために

福島県社会福祉協議会が、7月27日、市会館で「友とよき山」と題して、心身障害児の福祉を高めるための講演会を行いました。講師は、市会館の職員で、心身障害児の福祉について詳しくお話をされました。

ごみ処理に



ゴミの処理はとかくやっかなもの。でも川に投げたりして他人に迷惑をかけてはいけません。自家運搬される方は次のようなことにご注意下さい。

こんな注意を

▷剣道一家、飯盛山で供養の剣舞

8月3日熊谷市の石井さんご一家が飯盛山で供養の剣舞をしました。このご一家は親子三代にわたる千形流の剣道一家です。この日はお爺さんの凱風さんの詩吟に合わせて、お孫さんたちが舞い、観光客も、目を細めていました。



外人登録証明の切替を忘れずに

八月から十一月までは、大部分の外国人の方々が、「外国人登録証明書」の切り替えをする時期です。ご存知のように、外国人登録証明書は、外国人のみならず日本で楽しく生活するために、なくてはならない最も重要な証明書で、新規登録または確認（切り替え）を受けた日から、三年目にあたる前三十日以内に、改めて切り替えをしなければなりません。外国人登録証明書の切り替え最終日を、もう一度確認のうえ、その必要のある方は、至急市の市民課で手続きをしてください。なお、登録証明書の切り替えには、市役所に用意してある登録事項確認（切り替え）申請書のほかに、満十四歳以上の方は、写真三枚（縦横五センチ）が必要で、また、旅券の交付を受けている方は、旅券も持参してください。

▼改築工事などに出る廃材は、五十センチ以下に切り、良く整理して処分してください。
▼建築工事などに出る残り土は、燃焼物を取り除き埋め立てなどに利用してください。
▼プラスチックの処理は危険物を完全に除去してください。
▼セトモノやガラスの破片、一斗缶、ハリガネなどの不燃焼物は、普通のゴミと混合しないでください。
▼清掃プラントに持ち込まれる方は、午前八時三十分から午後五時までの間に運んでください。
▼その他、すべて長いものは、五十センチ以下にしてください。

道路を広く美しく

道路を広く美しく、スローガンに、八月一日から三十一日まで、全国一斉に「道路をまもる月間」が実施されています。市土木課では、この月間中に、道路使用相談所を設け、市民のみならずからの相談を受けることになっていきます。また、市内一円にわたって、道路パトロールを実施する予定です。市民のみならずのご協力を、お願いいたします。

林業写真コンクール

作品募集

福島県林業写真コンクールが、次の要領で行なわれます。これは、写真を通じて林業の発展、普及、県土の緑化に寄与することを目的として行なわれるものです。以下はその実施要領です。応募をご希望の方は、十月二十日まで（消印有効）福島市杉妻町二の十六、県庁治山課内、国土緑化推進委員会、林業写真コンクール係まで、お送りください。

コンテナの取扱

会津若松貨物営業センターでは、七月一日から新しく国鉄コンテナ（五トン）の取り扱い区間を、仙台と札幌にまで拡張しました。▽新設区間①仙台⇨運賃六千円。会津若松駅発時刻は十八時三十分で、三日目は十時三十分、宮城野到着②札幌⇨運賃二万一千九百円。十八時三十分、五日目の十時三十分、桑園駅に着きます。なお、弘前、秋田、八戸、盛岡、青森、釧路方面にも宮城野駅中継で輸送できます。

▽題材 県内における森林の生態、造林保育、伐採木材工場、森林病虫害、職場の環境緑化、山村の生活風俗ほか▽区分 ①第一部 一枚写真 白黒四ツ切②第二部 一枚写真カラー六ツ切▽応募資格 職業写真家でない者、未発表の作品▽点数 無制限▽記載事項 ①部門別②題名③住所、氏名、年令、職業④内容説明⑤撮影場所、年月日⑥撮影データ▽審査発表 審査は十月末日までに行ない、結果を「林業福島」「民報」「民友」の各紙上に発表します。なお、応募作品は返却しません。また、入選作品の著作権は、主催者に属し、ネガの提出を求めます。

コンテナの種類は、普通コンテナ、冷蔵コンテナ、天井開きコンテナ、三方開きコンテナなどの四種類です。集貨、配送料など、くわしくは、貨物営業センターまたは貨物取扱所（電話二一〇二九八）にお問い合わせください。

