

人口動態

(5月1日現在)

世帯数 24,773(+54)  
人口 101,779(+253)  
男 48,136(+95)  
女 53,643(+158)

出生 101件 死亡 61件  
転入 1,294 転出 1,081  
婚姻 83 離婚 7

会津若松

市政だより

221号

昭和41年6月1日発行

発行所 会津若松市

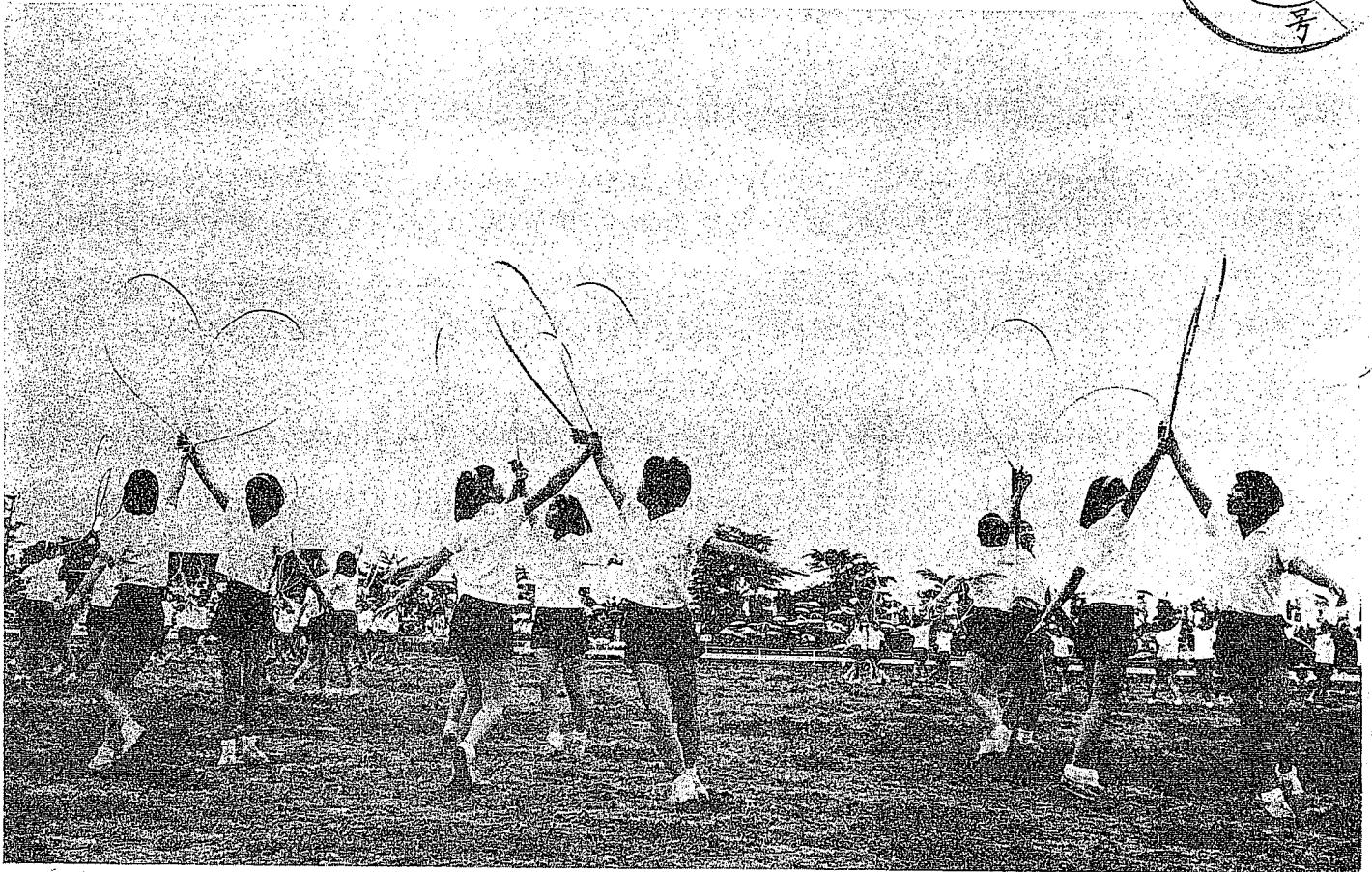
発行人 竹田正夫

編集 廣田 報 係

定価 5円

毎月1日・15日発行

昭和26年7月6日第三種郵便物認可



として保存しましょう

広 報 板

- 5日 昭和41年度会津地区高校弓道大会・市営弓道場
- 9時 保育職員研究大会・公民館
- 6日・7日 9時 ガン検診・謹教小玄関前
- 8日~10日 9時 牛馬炭そ病予防注射実施・門田
- 11日 9時 獣魂祭(食肉センター)・旧市
- 13日 10時 市優良児表彰式・市会議室
- 15日 市婦連季節保育所慰問・農村地区
- 14時 市営プール開き・市営プール
- 18日・19日 13時 指導児講習会(鶴城地区)・少年の家

最近、市内における生徒の体力はいぢりしく向上している。

これは、一昨年の東京オリンピックから、体育、スポーツのあり方が一変したからだ。昭和三十四年、全国の体育表彰校に日新小学校が表彰されたのを始めとし、三十七年に行仁小学校、三十九年には一箕小学校が表彰を受け、めざましい振興ぶりをみせている。

人間の一生における身体的発育の最も盛んなのは十四才前後であるといわれている。この時期に運動をして強いりっぱな体をつくらねばならぬ。

特に会津は雪が多いため、とかく運動不足になりがちだが、今ではこの雪を利用して、スキーなど冬季体育も活発である。

今後「体力づくり」の向上を計るには、社会体育と学校体育を一体化して体力増強を推し進める努力が必要ではなからうか。(写真は五月二十二日の日本体操祭市大会から)

重要無形文化財

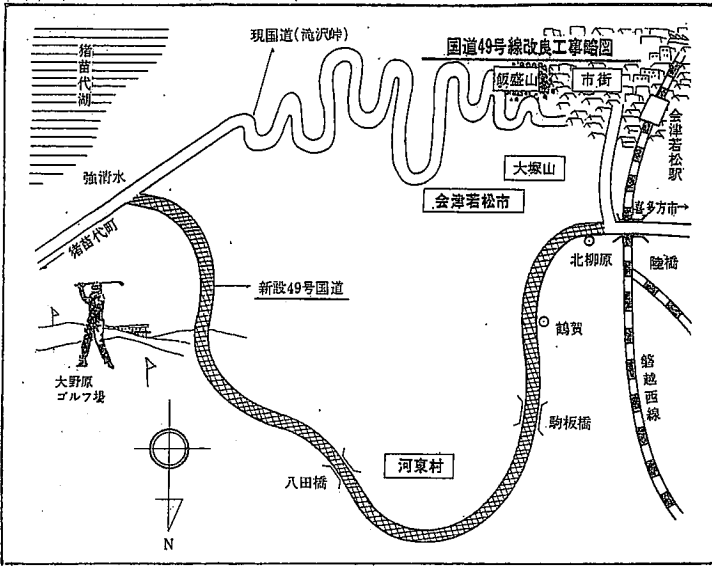
人形浄るり文楽公演

- 6月9日(木)・夜6時30分・市民会館
- 主催 会津芸文センター・市教育委員会
- 公演狂言(夜の部) ①関取千両幟(猪名川内の段) ②伊賀越道中双六(沼津里より千本松風の段) ③壇の浦兜軍記(阿古屋琴責の段)
- 入場料 一般・指定席500円、自由席350円 入場券は、市内のポスターの出ている、たばこ屋、楽器店、バス停留所、民報支社、民友支社で発売中です。



# 強清水陸橋間改良工事始まる

## 日本列島を横断して、太平洋と日本海を結ぶ国道四十九号線のうち、強清水―一箕町陸橋間の改良工事が始まりました。



建設省東北地方建設局で親しまれているこの四十キロの舗装が完了して、山道工事事務所会津若松九号線は、北陸と東北地方です。今後四十五年全線完出張所では、カーブの多い南部を結ぶ幹線道路として、滝沢峠の難所を避けて、比較的重要視され、昭和三十七年沿河東村八田を通り、会津省の直轄事業として新潟津若松駅北側の陸橋へ出る一平間二百六十キロにおよび、バイパス道路づくりを急いでいます。

新平(にっぺい)線の名一キロのうち、五十一・四

## 強清水―陸橋間、完成は42年度

〔写真〕 始まった国道四十九号線の改良工事

成を目指して工事が進められています。

五月上旬から工事に入った強清水―陸橋間は、延長十一・五キロメートル、全幅九・五メートル(うち車道七・五メートル)で、工費約三億五千万円が見込まれる二カ年の継続事業です。工事には三十三メートルの八田橋(コンクリート橋)と駒板橋(鋼橋)などの新設工事も含まれています。

改 事は、ことしの十月下旬には終り、四十二年度からは区間の完全舗装工事にとりかかる計画です。

また、現在の滝沢峠は、県会津若松土木事務所の手で簡易舗装工事が進められており、今年度中にはこの工事も終ります。

バイパス道路が完成すれば、交通の難所滝沢峠を通らなくとも平―会津―新潟を結ぶことができます。滝沢峠を通れば車で三十分、市内から強清水までかかっていたのが、十分です。

漢町の原地区河川愛護会などは活躍しています。

は、五月二十日午後一時、県若松土木事務所で全国防災協会賞を受けました。

この日は安村県河川課長が同会の小坂博会長に賞状を伝達し、県も知事が特別賞を贈って功績をたたえました。本市で河川功勞の全国表彰ははじめてです。

同愛護会は、三十九年七月、集中豪雨で原川(幅二十メートル)の兩岸各百五十メートルが決壊の危険にさらされたとき、当時の区長さん佐藤嘉吉さんら、婦人もまじる原地区民一百五十人が一致協力、雨の中で土手にクイを打ち、土のう積み作業を徹夜で続け、ついに堤防を守りぬきました。

この体験をきっかけに、治水意識が高まり、河川愛護会を結成して堤防修理は分以上十本

△木登り、二巻二十分▽心の晴着、四巻四十分▽芽生える農村の新生活運動、二巻十六分▽働く少年の願、二巻二十分▽野口英世の少年時代、五巻四十五分▽ハエとたたかう、二巻十八分▽グループとリーダー、二巻十八分▽夫の気持、妻の気持、三巻二十七分▽テレビ憲法、三巻三十分▽歩みだす若妻たち、二巻十八年四月一日以降に生まれた年少者に限りませす。

△「働く年少者の生活文」を募集

△切は六月十日

△「働く年少者の生活文」を募集し、内容は、働く年少者の生活実情、働く生活の体験を通じた感想などを四百字詰原稿用紙六枚以内にとり、六月十日までに福島市北五老内三ノ一、県婦人児童課へご応募ください。

△応募資格は、昭和二十三年四月一日以降に生まれた年少者に限りませす。

△「働く年少者の生活文」を募集

△切は六月十日

△「働く年少者の生活文」を募集し、内容は、働く年少者の生活実情、働く生活の体験を通じた感想などを四百字詰原稿用紙六枚以内にとり、六月十日までに福島市北五老内三ノ一、県婦人児童課へご応募ください。

△応募資格は、昭和二十三年四月一日以降に生まれた年少者に限りませす。

△「働く年少者の生活文」を募集

△切は六月十日

△「働く年少者の生活文」を募集し、内容は、働く年少者の生活実情、働く生活の体験を通じた感想などを四百字詰原稿用紙六枚以内にとり、六月十日までに福島市北五老内三ノ一、県婦人児童課へご応募ください。

△応募資格は、昭和二十三年四月一日以降に生まれた年少者に限りませす。

△「働く年少者の生活文」を募集

△切は六月十日

△「働く年少者の生活文」を募集し、内容は、働く年少者の生活実情、働く生活の体験を通じた感想などを四百字詰原稿用紙六枚以内にとり、六月十日までに福島市北五老内三ノ一、県婦人児童課へご応募ください。

△応募資格は、昭和二十三年四月一日以降に生まれた年少者に限りませす。

△「働く年少者の生活文」を募集

△切は六月十日

△「働く年少者の生活文」を募集し、内容は、働く年少者の生活実情、働く生活の体験を通じた感想などを四百字詰原稿用紙六枚以内にとり、六月十日までに福島市北五老内三ノ一、県婦人児童課へご応募ください。

△応募資格は、昭和二十三年四月一日以降に生まれた年少者に限りませす。

△「働く年少者の生活文」を募集

△切は六月十日

△「働く年少者の生活文」を募集し、内容は、働く年少者の生活実情、働く生活の体験を通じた感想などを四百字詰原稿用紙六枚以内にとり、六月十日までに福島市北五老内三ノ一、県婦人児童課へご応募ください。

△応募資格は、昭和二十三年四月一日以降に生まれた年少者に限りませす。

△「働く年少者の生活文」を募集

△切は六月十日

△「働く年少者の生活文」を募集し、内容は、働く年少者の生活実情、働く生活の体験を通じた感想などを四百字詰原稿用紙六枚以内にとり、六月十日までに福島市北五老内三ノ一、県婦人児童課へご応募ください。

△応募資格は、昭和二十三年四月一日以降に生まれた年少者に限りませす。

△「働く年少者の生活文」を募集

△切は六月十日

△「働く年少者の生活文」を募集し、内容は、働く年少者の生活実情、働く生活の体験を通じた感想などを四百字詰原稿用紙六枚以内にとり、六月十日までに福島市北五老内三ノ一、県婦人児童課へご応募ください。

△応募資格は、昭和二十三年四月一日以降に生まれた年少者に限りませす。

△「働く年少者の生活文」を募集

△切は六月十日

△「働く年少者の生活文」を募集し、内容は、働く年少者の生活実情、働く生活の体験を通じた感想などを四百字詰原稿用紙六枚以内にとり、六月十日までに福島市北五老内三ノ一、県婦人児童課へご応募ください。

△応募資格は、昭和二十三年四月一日以降に生まれた年少者に限りませす。

△「働く年少者の生活文」を募集

△切は六月十日

△「働く年少者の生活文」を募集し、内容は、働く年少者の生活実情、働く生活の体験を通じた感想などを四百字詰原稿用紙六枚以内にとり、六月十日までに福島市北五老内三ノ一、県婦人児童課へご応募ください。

△応募資格は、昭和二十三年四月一日以降に生まれた年少者に限りませす。

△「働く年少者の生活文」を募集

△切は六月十日

△「働く年少者の生活文」を募集し、内容は、働く年少者の生活実情、働く生活の体験を通じた感想などを四百字詰原稿用紙六枚以内にとり、六月十日までに福島市北五老内三ノ一、県婦人児童課へご応募ください。

△応募資格は、昭和二十三年四月一日以降に生まれた年少者に限りませす。

△「働く年少者の生活文」を募集

△切は六月十日

△「働く年少者の生活文」を募集し、内容は、働く年少者の生活実情、働く生活の体験を通じた感想などを四百字詰原稿用紙六枚以内にとり、六月十日までに福島市北五老内三ノ一、県婦人児童課へご応募ください。

△応募資格は、昭和二十三年四月一日以降に生まれた年少者に限りませす。

△「働く年少者の生活文」を募集

△切は六月十日

△「働く年少者の生活文」を募集し、内容は、働く年少者の生活実情、働く生活の体験を通じた感想などを四百字詰原稿用紙六枚以内にとり、六月十日までに福島市北五老内三ノ一、県婦人児童課へご応募ください。

△応募資格は、昭和二十三年四月一日以降に生まれた年少者に限りませす。

五月の主なあしあと

△一日「こどもを守る会」の結成大会 午後二時から市民大会 午後二時から市民大会 午後二時から市民大会 午後二時から市民大会

△四日知事夫人市内の福祉施設を訪問 木村県知事夫人が市内の福祉施設を訪問、会津児童園では、子供たちとゲームを楽しみながら風景をみせていた。

△四日会工のプール開き 会津方面ではトップをきってのプール開きで、同校の水泳部員らが参加して行なわれた。

△八日危険な遊び場の解消運動 子供の危険な遊び場を解消しようと、市内の各町内会が二時間、わたって遊園地などから危険物を取り除いた。

△十日第五回県交通安全県民大会 県内から約千七百人が出席して市民会館で開かれ、「世界の願い交通安全」の大会宣言を決議した。

△十三日十九日第五回赤ちゃん生活展 七日間にわたって公民館で開かれた。会場には、赤ちゃんのものや写真や赤児用品などが展示され好評をよんだ。

△二十二日日本体操会連若松市大会 市内の各小学校から約一万人が参加して市営陸上競技場で行なわれた。また、二十七日には湊地区大会が開かれた。

### 市営球場入口の道路舗装が完成 ↓

野球場から市営プールまでの道路舗装がこのほど完成しました。道路の長さは245mで、今まではこりこりで観光客から不評をかっていたのも、これからは悩まされずに済みます。



### 中村文部大臣 来若 ←

文化財保護の最高責任者、中村文部大臣が22日来若しました。市では大臣が鶴ヶ城を視察された機会に、第二次計画の整備許可と補助の陳情をし、これに対して大臣は、早期着工を指示する約束をされました。



### 新しい木炭かくを発見

#### 大塚山古墳調査終る

東北最古の古墳といわれ、大塚山古墳の第二次発掘調査が、五月六日から十二日まで行なわれ、全国でも珍しい四世紀後半から五世紀初めの「木炭櫛(かく)」の古墳に発見された。これは、木炭を入る箱の古墳であることがわかりました。この調査は、東北大学文学部の伊東信雄教授、芹沢長介助教授、伊藤玄三講師らの指導で、会津若松史出版委員会の手で進められました。

この調査は東北大学文学部の伊東信雄教授、芹沢長介助教授、伊藤玄三講師らの指導で、会津若松史出版委員会の手で進められました。

三十九年五月に行なわれた第一次調査では首長の墳とみられる九十メートルの前方後円墳が見つかり、三角縁神獣鏡、ヒスイのマガ玉、鉄大刀など当時を知る貴重な資料が出て、四世紀後半にも東北に豪族の住ん

た。出土品は、赤茶色の鉄直刀破片一個や矢柄(やがら)さらに鉄製のヤジリ十二個、首飾りと思われる石製品など数点が発掘されました。しかも、この円墳は赤土を盛り上げて穴を掘り、遺体を入れた舟型の棺を木炭で囲んだといわゆる「木炭櫛」が特徴です。この木炭の棺を少しで、も長持ちさせようとした防腐剤の役割りを果たしている



### 大塚山の発掘調査

大塚山の発掘調査は、五月六日から十二日まで行なわれ、全国でも珍しい四世紀後半から五世紀初めの「木炭櫛(かく)」の古墳に発見された。これは、木炭を入る箱の古墳であることがわかりました。この調査は、東北大学文学部の伊東信雄教授、芹沢長介助教授、伊藤玄三講師らの指導で、会津若松史出版委員会の手で進められました。

は相馬市で小さなもの一つだけ見つかった。非常に珍しい。この木炭を東京の学習院大にも大塚山の場合、規模も大きく、円墳の大きさは全体で四百平方メートル、幅も長さ三・七メートル、幅も

### 市県民税の納期は25日

#### 税法が一部改正

昭和四十一年度の市県民税の納税通知書が今月配布されます。納期は六月一日から六月二十五日までです。

地方税法が一部改正されました。前年度と今年度の市県民税を比較してお知らせします。

区分	住民税	市民税所得割	県民税所得割
昭和40年度	11,600円	7,840円 (67.6%)	3,760円 (32.4%)
昭和41年度	8,000円	4,850円 (60.6%)	3,150円 (39.4%)
対前年比	69.2%	57.5%	83.7%

給与総額六十三万六千円(この給与額は本年前年と同じとした場合です)給与所得控除後の金額は五十五万五千五百円(前年五十一万六千六百五十円)一人については二百四十円(一人につき二百四十円)は廃止になりました。税率は、市県民税とも同じです。一般に住民税の負担がにわかに増大したとよく考えられますが、このように住民税は減税になっております。しかし、給与のベースアップなどにより所得が上昇しておりますので、実際は前年と比較すれば平均一五・七%の増税になります。

### よい歯でよくかみ、よいからだ

6月4日~10日 歯の衛生週間

□「歯の健康について」論文募集(対称一般市民) □テーマ・歯の健康について「私はこう考える」(題自由) □切・6月8日(当日消印有効)市教育委員会宛原稿用紙使用のこと(住所、氏名、年令、職業記入) くわしくは歯科医師会事務所(市内紺屋町13、電話2-3667)へ。

### 市営プール開場

6月15日~9月15日 料金・一般50円 高校生30円 中学生以下 15円 毎日 午前9時~午後5時

### つづじが招く 背あぶり山

背あぶり山のつづじが満開です。みなさまのおいでをお待ちしております。 □ケーブル運行時間 午前8時から午後5時30分まで 背あぶり山空中ケーブルの問合せは、電話2-7000へ。

東北電力

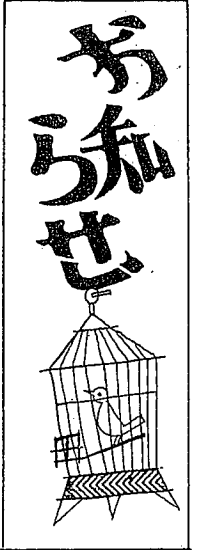
今月の停電

6KV昇圧増強工事 停電作業実施(6月分)

Table with columns: 月日 (Date), 時間 (Time), 停電地 (Area). Lists power outage schedules for various districts like 甲賀町, 馬場町, etc.

市衛生課では、結核健康診断を六日から実施します。この診断は年一回必ず受けなければならぬ義務があります。みなさんが結核にかかっているかどうかを早期に発見し、また結核の免疫をつけるために行なうものですから必ず受けてください。

必ず受けよう結核健康診断



の方には高血圧を予防する 導を無料で行ないます。ため、血圧測定とこれの指

一般結核健康診断日程

Table with columns: ツベルクリン注射・レントゲン間接撮影 (Tuberculin injection/X-ray indirect photography), ツ反応検査・BCG (Tuberculin reaction test/BCG). Lists dates and locations for health checks.

14日に競売

公益質屋の質流れ品

市の公益質屋で取り扱った質流れ品を次により競争入札します。希望者は当日会場で見物をよく見て入札ください。

▽日時六月十四日正午から午後一時まで ▽場所市民館四階第一講議室 ▽競売品目 衣類、時計、その他 ①売却予定価格に達しないときは、再入札とする。②売却代金は即納とする。③開札は入札場所で行なう。

日本脳炎予防接種日程

Table with columns: 第1回目 (1st dose), 時間 (Time), 第2回目 (2nd dose), 時間 (Time), 場所 (Location). Lists vaccination dates and locations for Japanese Encephalitis.

13日から日本脳炎予防接種

市衛生課では、次により日本脳炎の予防接種を実施します。都合のよい場所です。受け付けてください。▽対象者 生後六カ月から全員 ▽手数料 ①初回 加免疫(毎年受けている者) 三十円、一回で完了。

15日までに福祉年金の定時届を

五月六日から支給された「老令、母子、障害」福祉年金を指定の郵便局から受け取られたら、六月十五日までに市役所保険年金課へ

年金証書と印鑑持参の上、定時届をしてください。なお、届出がおくれますと第一回九月六日支給にまわらなくりますから、忘れずに届け出てくださ

農事メモ

梅雨時の家畜管理

梅雨時はうとうとしく、家畜にとつてまことに気持ちのわるいものです。今からすぐに畜舎を見なおして、雨もりの修繕はもちろんだ、尿溜り排水溝など、とかく不潔になりがちなので、じめじめする場所の手入れや手なおしをしておきましょう。畜舎内外の清掃と乾燥が大切です。また敷ワラを手まめにとりかえ、換気をはかり、湿気を防ぎ、家畜の日光浴をさせましょう。飼料給与については、この時期は、なんでもよくカビやすく、飼料の取り扱いは、つとめて貯蔵場所を乾燥したところがよく、万が一腐敗、またはカビが生えたものを、つい惜しがつて与えた時は、下痢を起し消化不良になり、おそろしい中毒または胃腸炎を起す心配があります。

(農業指導課)