

お知らせ

7月24日開かれる予定でした日大主催の無料法律相談所は、日本大学法学部から都合によって中止するむねの通知がありましたのでお知らせします。

昭和40年7月15日発行

発行所 会津若松市
 発行人 竹田 正夫
 編集 広報係
 定価 5円

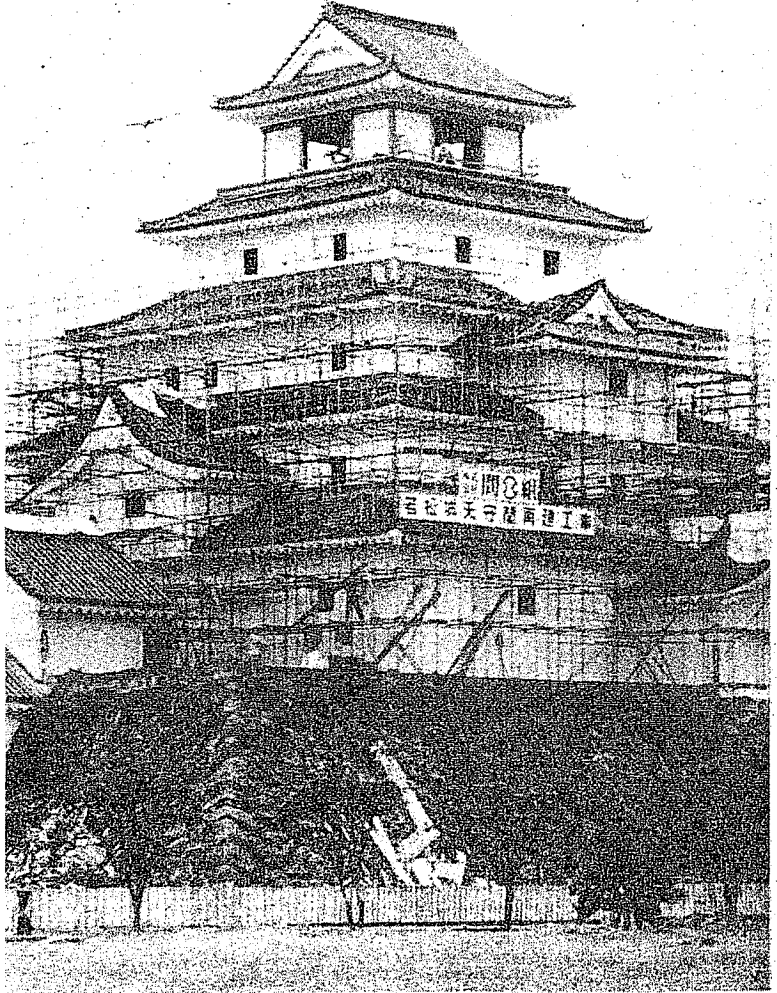
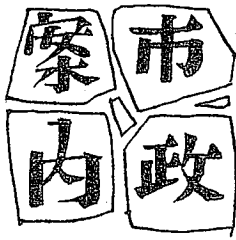
市政だより

昭和26年7月6日第三種郵便物認可

再建天守閣は原型復元

—市民の知っておきたいこと—

問 市民長年の悲願であった天守閣再建が、文字通り市民の手で実現しつつあることは誠に喜ばしいが、予



とじて保存しましょう

想より小さい感じがするが、再建の設計についてご説明いただきたい。(投書) 答 なるほど再建されつつある天守閣は、市民の想像より高層建築ではないかも知れません。しかし市民として認識を新たにしていただきたいことは、この再建天守閣が原型の復元であるという事です。即ち鶴ヶ城跡が文部省文化財保護委員会(藤岡通夫博士が設計、明治七年破却廃棄された鶴ヶ城天守閣が今日そのまゝの姿で再現することになったのです。小さくみえるもう

一つ理由は、城内の立木が育ち、天守閣が木の間に又近代高層建築物がいたるところに建ったことなどがあげられるが、時代の推移によるものでありそのため天守閣が小さくみえるのは致し方のないことです。再建天守閣の貴重な価値はあくまでも原型復元にあることを承知され、観光客にもよく説明していただきたいと存じます。(再建期成会事務局)

再建天守閣の原型は、天正十八年(一五九〇年)蒲生氏郷が会津の領主となり、文禄元年(一五九二年)から翌二年にかけて甲州流の築城家曾根内匠を経始奉行として一大改築を行った天守閣である。氏郷の長期に亘る戦乱の経験と近世城郭の粋を集めたこの鶴ヶ城は、江戸城と並んでその偉容を関東以北に比をみない名城として誇った。つち音高く再現する天守閣の内には權威のある郷土資料博物館をもうけ、先人の遺業をしのぶ数々の資料を展示することになっている。なお、昭和四十二年度まで鶴ヶ城整備事業を継続して行ない、各櫓・土塀・走り長屋・門、その他公園に必要な諸施設を完備する。

ただ今 衛生映画会 開催中

| | | | | | |
|---------|-----|--------|------|---------|-----|
| 一箕町 金堀 | 20日 | 門田町一ノ堰 | 28日 | 湊町赤井公会堂 | 5日 |
| 高野町 界沢 | 21日 | 〃 飯寺 | 29日 | 〃 原公会堂 | 6日 |
| 諏訪四ツ谷 | 22日 | 東山町 慶山 | 30日 | 双瀧小学校 | 7日 |
| 千石町 千手院 | 23日 | 〃 一ノ渡中 | 31日 | 甲賀町三丁目 | 9日 |
| 七日町 常光寺 | 24日 | 大戸町 蘭川 | 8月2日 | 大町五丁目 | 10日 |
| 鶴ヶ丘 遊園地 | 26日 | 〃 桑原 | 3日 | | |
| 行仁小学校 | 27日 | 大戸小 | 4日 | | |

(各会場 午後7時から上映)

六月定例市議会が開かる

学校建築に大幅な予算

市議会六月定例会が、六月三十日から七月十日までの十一日間にわたって開かれました。

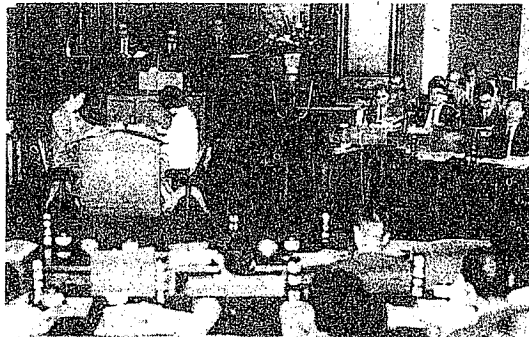
この議会では、一般会計の補正予算並びに特別会計の補正予算をはじめ、十五件の議案や三件の承認などが提出され審議されました。

一般会計予算に

一億四千万円追加

昭和四十年年度一般会計予算の補正額は歳入歳出にそれぞれ一億四千二百一十六万二千円を追加し、一般会計予算の規模は十三億七千九百三十五万円となりました。

今回の補正の主なものには、学校建築などの教育費に、六千二百一十一万三千円をはじめ、総務費に四千三十四万五千円、農林水産業費に



六月定例市議会本会議（6月30日写す）

千七百三十万九千九百九十九円、土木費に七百二十六万二千二百円、民生費に七百二十九万九千九百九十九円、その他に所要経費を、千円を追加し、一般会計予算の見込み計上したものです。

▽教育費 学校の施設整備に要する校舎増設費として、行仁小、城西小、原小、大戸中に六千二百一十一万三千円。第一球場、市営プールなどの補修工事費に百九十九万九千九百九十九円が主なもの。

▽総務費 市職員退職手当や市庁舎内部工事費として三千九百九十九万九千九百九十九円を、磐越西線電化促進協議会負担金に二百五十一万一千円などを計上しました。

▽農林水産業費 会津高田町、本郷町、磐梯町、河東村、北会津村、新五・五メートル、鶴村、湯川村の一市三町四カ村で組織する衛生組合が設置されることになりました。

この衛生組合は、し尿消滅を推進し、維持運営の補助金五十万円、市内中小企業振興のための県信託協会の預託金二百万円など、主なもの。

▽消防費 今月中旬、川原町、材木町方面の西部地区における消防力を増強するために設置した西出張所の開所に伴って消防ポンプ一台、可搬式小型動力ポンプ二台の購入費に三百二十八万九千九百九十九円を計上しました。

この観光をさらに発展させるための観光整備事業は、鶴ヶ城天守閣再建工事を始め、次第にその姿が整えられています。

今進められている背あぶり山開発道路建設もその一つで、背あぶり山の立体的な開発によって両面的な事業といえることができています。

この背あぶり山開発道路は、総工費一億二千五百万円をかけて五カ年計画で建設される。道路の幅は五・五メートル、東山町院内の東山バイパス道路分岐点から背あぶり山頂上の自然公園まで延長九千三百メートルのうち、本年度三千五百メートルを二日から陸上自衛隊福島駐屯部隊第一〇五大隊の隊員約三十名がブルドーザー五台、グレーダ一台、大型トラクタ十台、削岩機三台を動員して、上頂から東山温泉入口の院内に向けて道路を切り開いていきます。本年度分の工費は白衛隊が工事を行なうために四百八十万、女く建設さ

背あぶり山の開発進む

五カ年計画で山頂まで道路を建設

業ということができます。

この背あぶり山開発道路は、総工費一億二千五百万円をかけて五カ年計画で建設される。道路の幅は五・五メートル、東山町院内の東山バイパス道路分岐点から背あぶり山頂上の自然公園まで延長九千三百メートルのうち、本年度三千五百メートルを二日から陸上自衛隊福島駐屯部隊第一〇五大隊の隊員約三十名がブルドーザー五台、グレーダ一台、大型トラクタ十台、削岩機三台を動員して、上頂から東山温泉入口の院内に向けて道路を切り開いていきます。本年度分の工費は白衛隊が工事を行なうために四百八十万、女く建設さ



2日現場での起工式

背あぶり山開発道路建設では七月十日から九月十日までの二カ月間、ダイナマイトによる爆破作業が行なわれます。作業区域は赤旗で表示され、爆破作業時間はサイレンで知らせますが、作業が終る九月中旬ころまでは、絶対に作業区域内には入らないようにと、市都市計画課では呼びかけています。

国連二十周年記念ポスター募集

日本国際連合協会では、国連二十周年を記念して国際理解、国際協力のためのポスターを募集します。

応募は小、中、高校生、大学生、一般（大学生を含む）もできます。締切は八月末日まで。提出先は二番十六号（県庁文書協報課内）日本国際連合協会福島県本部。

この開発道路の建設によって、なによりも湊地区との交通の便がよくなり、同地区は市街地と自動車で約三十分で結ばれるようになり、さらに湊地区の開発とあわせて、背あぶり山と湖岸一帯の観光路線との連絡は一層たやすくになります。

今まで頂上に行くには空中ケーブルと急な登山道しかなかったのが、自動車による背あぶり山ドライブのできる日も近く、今後の背あぶり山の発展には大きな期待が寄せられています。

作業区域内は立入禁止です

背あぶり山開発道路建設では七月十日から九月十日までの二カ月間、ダイナマイトによる爆破作業が行なわれます。作業区域は赤旗で表示され、爆破作業時間はサイレンで知らせますが、作業が終る九月中旬ころまでは、絶対に作業区域内には入らないようにと、市都市計画課では呼びかけています。

計量器定期検査

市商工課では、8月3日から9月3日まで、市内各地区で計量器定期検査を行います。

□謹教地区 8月3日～7日 午前9時30分～午後3時
市役所計量検査所

□鶴城地区 8月9日～13日 午前9時30分～午後3時
市役所計量検査所

(以下の日程は次号)

少年相談室を開きます

「社会を明るくする運動」の一環として相談室を開設します。

お気軽にご相談ください。

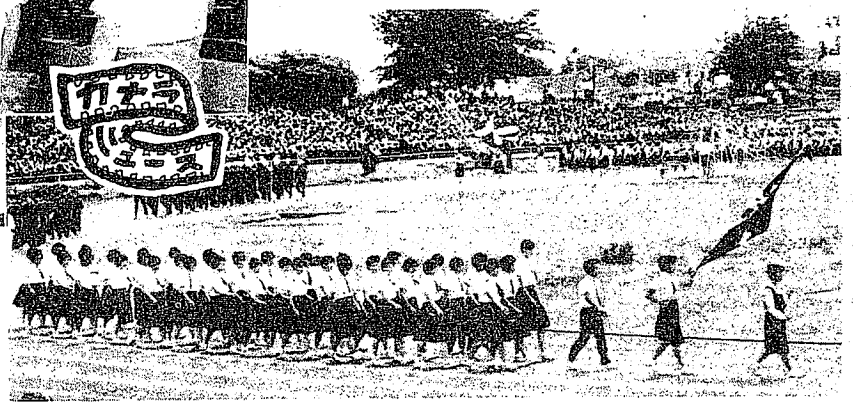
7月23日 午前10時～午後5時
会津若松児童相談所（県立病院東側）

□日時 午後5時～午後8時
□場所 会津若松児童相談所（県立病院東側）
□対象者 中学生・高校生・年少労働者
□相談内容 ①学習・進路・就職問題 ②職業適性 ③問題行動 ④少年についての相談 ④精神衛生、その他少年を中心としたいろいろな心配ごとについて相談を受けます。



県下私立高校体育大会開く ↓

第2回県下私立高校体育大会は3日市民会館前から市営総合グラウンドまで16校約300人の選手が市内パレードをして開幕。陸上競技場をはじめ市内の各会場で熱戦がくりひろげられました。



にぎわった県工芸試験場公開展 ↑

3日から5日まで市民会館で開かれ、会場には重箱、お盆、装身具など約千点が陳列。やはり会津は全国一の漆器産地だけあって、訪れた客もみごとな作品に目をみはらせていました。



12日鶴ヶ城跡を巡視する委員たち

①市外局番につづけて先方の電話番号をダイヤルしてください。②印の局は市外局番をダイヤルすると、その局の交換手が出ますから、先方の電話番号をつけてください。③ダイヤル回数が多くなりますが、ダイヤルはよどみなく廻してください。ダイヤル途中で間をおきますと、つながらな

組織的に始る

「きれいな町づくり」

国土美推進運動の指定を受けて

会津若松市国土美推進委員会が、さる六月二十三日発足しました。

この委員会は、県新生活運動事業として市が国土美推進運動の指定を受け、市婦連とのタイアップによって全市的に観光都市としてふさわしい、明るく美しい町づくり運動を広めようとするものです。

委員会の構成は、委員長に岩崎トキ市婦連会長をはじめ、市内各地域婦人会長十三名、学識経験者三名、市役所など行政関係者八名から成り、事務局は市教委事務局社会教育課内です。

市国土美推進運動の手段めとして、七月十二日には市内の観光地や公共施設、道路などを巡視しました。

この日、マイクロバスに乗った委員約二十名は、午前九時三十分市民会館前

出発、鶴ヶ城跡、飯盛山、駅前それに市内の大通りなどをつぶさにみてまわり、美化のさまたげとなつてい

25日から平・磐城地区とのダイヤル市外通話開始

ダイヤル市外通話開始

海水浴シーズンに入り、平・磐城地区と会津若松との市外通話は七月二十五日からダイヤルで直接つながることになり、スピードアップされます。

ダイヤル市外通話局と局番
▽平024622▽磐城024655▽常磐024664
2▽勿来024666▽四倉024632▽小川024603▽合戸024606
▽高久024601▽豊岡024602

かけかた
①市外局番につづけて先方の電話番号をダイヤルしてください。②印の局は市外局番をダイヤルすると、その局の交換手が出ますから、先方の電話番号をつけてください。③ダイヤル回数が多くなりますが、ダイヤルはよどみなく廻してください。ダイヤル途中で間をおきますと、つながらな

ました。何年も前からいわれて来た市内の美化運動。ようやく婦人会の方々の協力によって具体化しました。

しかし、委員会の活躍に期待するばかりでなく、私たち市民一人一人が「町をきれいにしよう。川には絶対ごみを捨てないように」という心がまえがあつて、はじめてきれいな観光都市として誇れる会津若松市になるのではないだろうか

い場合があります。ダイヤルする前に市外局番、相手番号を「メモ」するのも良い方法です。

通話料金、その他
▽十三秒で七円です(夜間午後八時から翌朝七時まで)

は二十一秒で七円となります。(十三秒または二十一秒ごとに市内回数計が一回づつ廻ります。)

▽通話料金または通話時分をすぐ知りたいときは「一〇〇番」をダイヤルし、交換手に「終わったら料金または時分を知らせてほしい」と告げてお申し込みください。すぐおつなぎします。

▽「赤でんわ」からの通話は、すべて一〇〇番申し込みとなり、料金は最初の三分までが九十円(夜間五十四円)です。

▽お問合せ ご連絡は会津若松報話局加入課電話(二〇〇〇)へどうぞ。

会津若松史 執筆者紹介

教授 雄 純
部 初 純
学 田 益
字 安 三
字 島 大

会津若松の市街地は湯川(山形)の沖積地であるが、その河口にあるからといってここを扇状地とみなすことは誤りである。東部の山麓(山形)には天寧、慶山などの小さい沖積扇もあるが、これは新規の断層運動にともなつて新しくできたもののようなものである。旧陸軍墓地は近くの粗大な砂層からなる階段状地形はこれを暗示している。火葬場付近には可成り大規模な

会津若松史 特に好評に答え 追加予約を 受付中

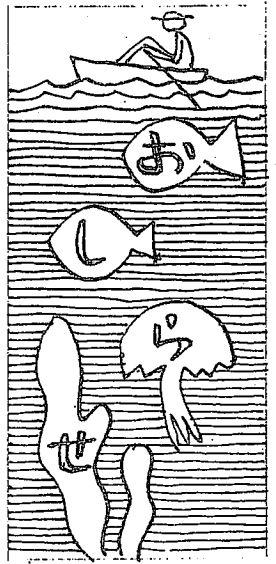
会津若松史「築かれた会津」近世1はこの四月下旬に一斉にその配本を行いました。その結果予想以上の好評と反響を呼んでおります。

とくに内容については今まで明らかにされなかつた近世初頭における会津藩の成立過程を全国の史料をのこらず取め入れ、専門家のための史料解説など、従来の地方史の編纂から一歩進めたものです。

そうした新しい角度からの編纂は次第に内外からその注目を集めています。特に最近、海外からの問合せや米國ハーバード大学からの注文が目立って多くなりました。

こうした内外からの、反響から、会津若松史出版委員会では、特に今回に限り市民の方で全巻予約を希望される方に、頒布することに決めました。希望される方は、至急第二巻分代金千五百円を持参の上、市役所旧館二階広報係内会津若松史出版委員会です。

出版委員会です。手続をとってください。



第二十七日から夏期社会大学講座

第二十回夏期社会大学講座が七月二十七日から三日間、護国小学校で毎日午前九時三十分から正午まで開かれます。
聴講料は一般五十円、学生四十円です。聴講券は市教委事務局でおわけしています。

講座内容は▽七月二十七日「最近の物価と私たちの暮らし」講師は東京教育大教授経済学博士美濃部亮吉▽二十八日「これからの家庭と教育」講師は教育評論家重松敏一▽二十九日「婦人のわがいと社会の進歩」講師は毎日新聞社論説委員原田佐久。
主催の市教委事務局では多くの方々のご聴講を望んでいます。

まただ今、分譲住宅受付中

福島県住宅公社では住宅金融公庫の融資をうけて昭和四十年年度建設の住宅を分譲します。ご希望の方は早めに申し込んでください。
建設地・戸数 市内神指町黒川。長源寺第一団地。木造平家一戸建(借地)二十戸。長源寺第二団地。簡陋分譲価格 百十三万~百十五万円
融資額・償還方法 住宅金融公庫。最高六十六万円。償還年限は木造十八年、簡陋二十五年で毎月四千八百円を償還。自己資金四十四万~四十七万円。銀行限額二十万円を希望者に融資。償還は三、四年で毎月六千五百~五千円。自己資金二十四万~二十七万円。申込必要月収額 二万九千円以上
申込期間・場所 七月一日から七月三十一日まで市建築課で受付中。
抽せん 八月上旬
決定方法 公開抽せんとし当せん順にその番号を敷地番号として一括決定する。補欠は十名とし順次繰り上げる。
なお、申込用紙には源泉徴収票の写しを添付してください。

配分フィルムをご利用下さい

県視聴覚ライブラリーから七、八月分の配分フィルムが市民館に届けました。利用期間は八月二十四日まで。利用の際は早めに市民館へ。
▽遠足 二巻二十分▽結核と睡眠 二巻十八分▽おこあちゃんの生産学級 二巻十八分▽婦・夫・姑 四巻四十分▽信子の生活設計 三巻二十七分▽幼児の感情 二巻十八分▽母と子どもと先生と 三巻三十三分▽ある主婦たちの前進 三巻三十一分▽十羽養鶏 三巻二十七分▽ママおこらないで 二巻二十分の以上十本

税務職員を募集

税務職員を希望される方は、国家公務員採用初級試験の税務職を受験してください。
受験資格は昭和二十年四月二日から二十三年四月一日までに生まれた男子で、受験申し込みの受付は七月十日から七月三十一日まで。願書の提出先は仙台市外記丁通り二七人病院仙台地方事務所。くわしくは税務署へおたずねください。(会津若松税務署)

福島県警察官募集

ただ今、県警察本部では六月二十九日から八月二十五日まで、福島県警察官の募集を行なっています。
受験資格は、からだの丈夫な高校卒業程度の学力のある男子で、昭和十六年四月二日から昭和二十三年四月一日までの間に生まれた方であれば、だれでも受験できます。学歴は問いません。
くわしいことは試験の案内書に書いてありますが、この案内書と受験申込書は近くの警察署や交番、駐在所でいつでもさしあげます。(福島県警察本部)
試験は九月五日(日)に会津若松市はか県内六カ所で行なわれます。

神奈川県警察官募集

神奈川県人事委員会は神奈川県の警察本部および各警察署に勤務する警察官を募集しています。
受付期間は七月五日から八月十日まで。受験資格は昭和十三年四月二日から昭和二十二年四月一日まで(昭和四十一年三月三十一日まで)に高校を卒業見込みの者は昭和二十三年四月一日まで)に生まれた男子(學歷不問)。採用予定人員は約六百人。
試験についての問合せは神奈川県人事委員会事務局総務課任用第一係(横浜市中区日本大通一神奈川県庁内)に、必ずあて先明記の「往復郵便はがき」を使用するか、または十円切手をはったあて先明記の「返信用封」を同封してください。神奈川県人事委員会)

梅雨期の水稻管理



現在のところ稲の生育は、急速に回復して、概ね順調でや、短穂多けつ型であります。緊急防除を呼びかけ、この防除徹底を期しました。早くも葉イモチ病が平地に散発し初め、今後蔓延のおそれがありますので早期発見と早期防除に注意して下さい。

①間断灌水の励行 平坦地の稲作が一時的高温によって過剰分けつをなしか極めて軟弱に生育しているため今後水の管理に十分注意して、根腐れを防止するとともに無効分けつをおさえるように、努めて下さい。

②追肥または穂肥 本年の場合不順天候を予想して元肥主義で、しかも控え目に施用された点から追肥をされる方があるかと思いますが、危険ですから追肥はしないようにして下さい。

③畦畔刈りと病害虫の防除 畦畔に雑草の繁茂が多いため病害虫の発生源や、稲のものが軟弱になりますので畦畔を、通風をよくして下さい。

④使用薬剤 水銀粉剤(〇・三%) ⑤対象病害 水稻、穂いもち病 ⑥防除面積 一四一五ヘクタール。

ヘリコプターによる穂イモチ病の防除実施

八月四日から八月八日までの間、高野神指、門田、東山、一箕、湊地区で、午前四時から十時まで農薬の空中散布をします。(八月四、五日平坦地区、六日、八日添地区)。危害防止にご協力ください。

訂正のお知らせ

七月一日付市政だより二面、第一清掃の電話番号が〇二八三九は〇二八三七の誤りです。また、下野伏町ののっていませんでしたが、若松清掃のくみ取り地区に入っています。大変ごめいわくおかけしましたが、紙面をもって訂正しておおびたします。



危険です! ダムでの水遊び

夏を迎えて水泳のシーズンとなりましたが、ことしも早くも児童のいたましい水難事故のニュースが聞かれます。発電所のダム周辺は一見泳ぎに好適のように見受けられますが、実際には非常に危険です。絶対に立ち入らないよう、お子さんに注意してください。